

| COVID-19 |

Nette augmentation de la circulation virale au niveau régional.

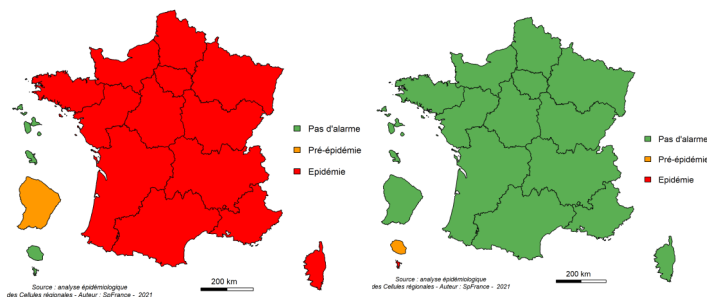
Augmentation des files actives des patients admis en hospitalisation conventionnelle et en soins critiques

Plus d'infos : [page 2](#) / Vaccination : [page 4](#).

Point de situation sur les cas graves de grippe et de Covid-19 en service de réanimation en [page 5](#).

| Surveillance des épidémies hivernales |

BRONCHIOLITE : [page 6](#) GRIPPE



Evolution régionale : ↗

Evolution régionale : →

GASTROENTERITE : [page 7](#)

- Services des urgences : activité modérée.
- Associations SOS Médecins : activité modérée.
- Réseau Sentinelles : activité élevée.

Phases épidémiques : (bronchiolite / grippe uniquement)

- Pas d'épidémie
- Pré ou post épidémie
- Epidémie

Evolution des indicateurs (sur la semaine écoulée par rapport à la précédente) :

- ↗ En augmentation
- Stable
- ↘ En diminution

| CHIKUNGUNYA, DENGUE, ZIKA | Surveillance renforcée

Aucun nouveau cas n'a été signalé. Depuis le début de la surveillance, le 1^{er} mai, 19 cas confirmés ou probables de dengue, importés principalement de la Réunion ainsi qu'un cas de chikungunya importé du Gabon ont été signalés.

Un cas autochtone de dengue a été identifié dans le Var.

| SURSAUD® | Indicateurs non spécifiques - Synthèse sur la période analysée

Au niveau régional :

- les activités des urgences, des associations SOS Médecin et des SAMU sont stables.

Résultats détaillés par département, et part des non résidents vus aux urgences en [page 8](#).

Données de mortalité toutes causes en [page 9](#).



6^{ème} édition du défi Mois sans tabac : plus de 111 000 personnes inscrites !

Pour arrêter la cigarette et être accompagné tout au long de votre arrêt, profitez de **Mois sans tabac**. Arrêter de fumer pendant 30 jours multiplie par 5 vos chances d'arrêter définitivement la cigarette.

Inscription et outils : [cliquez ici](#).

Synthèse de la semaine 46 (S46 : du 15 au 21 novembre 2021)

	S45	S46
Taux de dépistage (tests pour 100 000 habitants)	3 692	4 722
Taux de positivité (%)	3,7	5,1
Taux d'incidence (cas pour 100 000 habitants)	138	239
Proportion passages Urgences (%)	1,0	1,4
Proportion consultations SOS Médecins (%)	3,1	4,2
File active hospitalisations conventionnelles	322	384
File active hospitalisations en soins critiques	142	150
Décès hospitaliers	25	19

En semaine 46, le taux de dépistage est en hausse par rapport à la semaine 46. Les taux de positivité et d'incidence augmentent nettement. La circulation virale est en augmentation au niveau régional depuis 7 semaines.

Les files actives des patients admis en hospitalisation conventionnelle et en hospitalisation pour soins critique augmentent alors que le nombre de décès hospitalier diminue légèrement.

Méthodologie

Ce bilan a été réalisé à partir des sources de données suivantes : les laboratoires de ville et les laboratoires hospitaliers ; les associations SOS Médecins ; le réseau de médecins Sentinelles ; les collectivités de personnes âgées (Ehpad...) et autres types d'établissements sociaux et médico-sociaux (ESMS) ; les services des urgences (Oscour®) ; les services hospitaliers dont les réanimations (SI-VIC) ; le suivi des clusters (MONIC).

Surveillance virologique

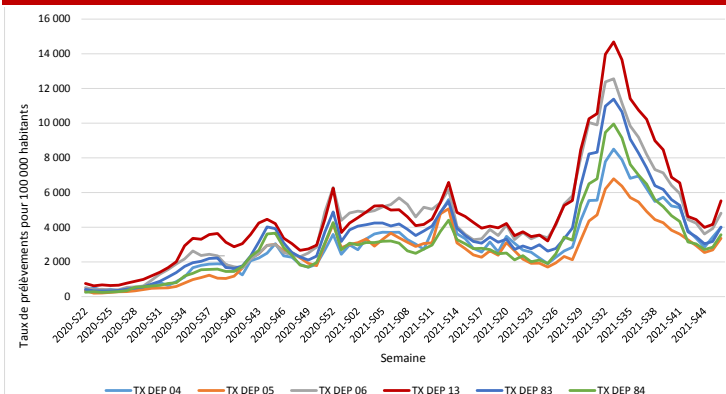
L'analyse est basée sur les données produites le 22/11/2021.

Taux de dépistage

Le taux de dépistage régional s'élève à 4 722 pour 100 000 habitants en S46, en hausse par rapport à la S45 (3 692 tests pour 100 000 habitants). Il reste nettement supérieur au taux national (3 922 tests pour 100 000 habitants). Cette hausse s'observe dans tous les départements et est particulièrement marquée dans les Bouches-du-Rhône. Le taux de dépistage varie de 3 363 dans les Hautes-Alpes à 5 523 tests pour 100 000 habitants dans les Bouches-du-Rhône (Figure 1).

La hausse du dépistage concerne toutes les classes d'âge et est plus marquée chez les moins de 15 ans. Le taux varie de 3 249 chez les 75 ans et plus à 5 944 tests pour 100 000 habitants chez les 30-45 ans.

| Figure 1 | Evolution hebdomadaire du taux de dépistage par département, Paca, S22-2020 à S46-2021 (source : SIDEP)



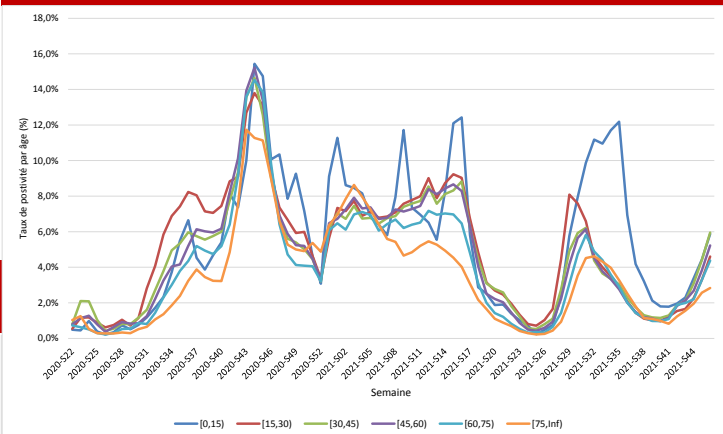
Taux de positivité

Le taux de positivité régional augmente, atteignant 5,1 % vs 3,7 % en S45. Il est similaire au taux national (4,8 %). Cette tendance est observée dans tous les départements. Les taux de positivité départementaux sont compris entre 4,3 % dans les Alpes-de-Haute-Provence et 5,6 % dans le Vaucluse.

Les taux de positivité régionaux par classe d'âge sont en augmentation dans toutes les tranches d'âge, à l'exception des 75 ans et plus pour lesquels cet indicateur semble se stabiliser (Figure 2). Les taux varient entre 2,8 % chez les 75 ans et plus et 5,9 % chez les moins de 15 ans et les 30-44 ans.

Chez les personnes symptomatiques, le taux de positivité régional est en augmentation et atteint 22,1 % en S46 (vs 19,5 % en S45). Le taux de positivité dans cette population spécifique se retrouve à un niveau équivalent aux taux observés au cours de la troisième vague épidémique. Il est en augmentation dans toutes les classes d'âge, variant de 14,6 % chez les 80 ans et plus à 26,0 % chez les 40-60 ans.

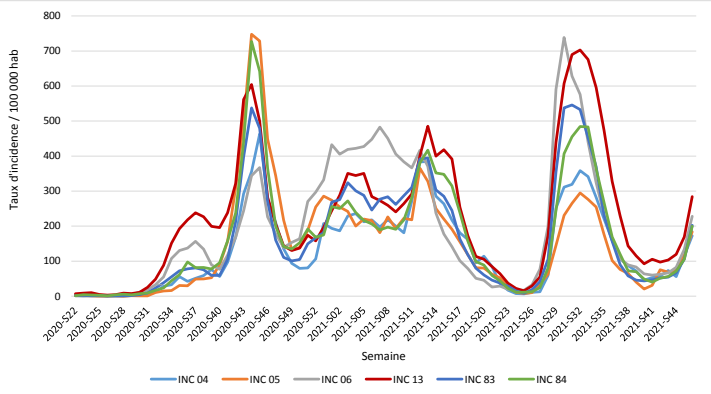
| Figure 2 | Evolution hebdomadaire du taux de positivité, par classe d'âge, Paca, S22-2020 à S46-2021 (source : SIDEP)



Taux d'incidence

Au niveau régional, le taux d'incidence augmente nettement en S46 (239 cas pour 100 000 habitants vs 138 en S45) et reste supérieur au taux national (190 cas pour 100 000 habitants). Cette tendance s'observe dans tous les départements. Les taux varient de 173 cas pour 100 000 habitants dans les Alpes-de-Haute-Provence à 284 cas pour 100 000 dans les Bouches-du-Rhône (Figure 3).

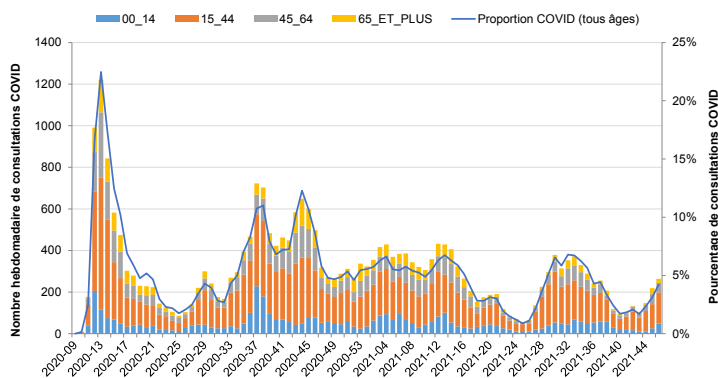
| Figure 3 | Evolution hebdomadaire du taux d'incidence par département, Paca, S22-2020 à S46-2021 (source : SIDEP)



Surveillance en ville

Au niveau régional, le pourcentage d'actes SOS Médecins pour suspicion de COVID augmente par rapport à la S45 : 4,2 % vs 3,1 % (Figure 4). Le pourcentage est compris entre 3,0 % dans les Alpes-Maritimes et 5,9 % dans les Bouches-du-Rhône.

| Figure 4 | Nombre hebdomadaire d'actes pour suspicion de Covid-19 par classes d'âge et pourcentage hebdomadaire d'activité liée au COVID-19, Paca, au 21/11/2021 (source : SOS Médecins)



Surveillance en établissements sociaux et médico-sociaux (ESMS)

Depuis le dernier bilan établi le 15/11, 15 épisodes ont été signalés (au moins un cas confirmé de COVID), tous ayant débuté en S46.

Le nombre d'épisodes signalés par semaine est en augmentation.

D'après les informations saisies par les établissements, 45 épisodes sont toujours en cours de gestion.

Surveillance en milieu hospitalier

Services des urgences

Le pourcentage de passages aux urgences COVID augmente légèrement à l'échelle de la région : 1,4 % en S46 vs 1,0 % en S45 (Figure 5). Il est compris entre 1,0 % dans les Alpes-Maritimes et 1,7 % dans les Bouches-du-Rhône.

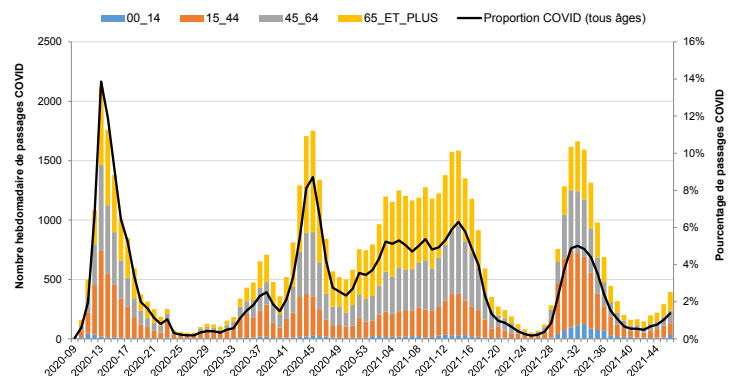
Hospitalisations

(Données SI-VIC extraites le 22/11/2021 à 14 h)

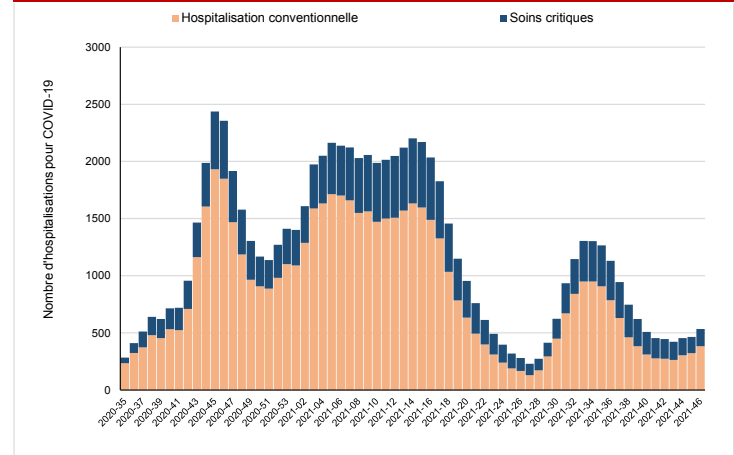
Le nombre de décès hospitaliers a diminué avec 19 décès déclarés en S46 vs 25 en S45.

La file active en hospitalisation conventionnelle continue à augmenter : 384 vs 322 en S45 (+ 19 %). La file active des patients admis en soins critiques (réanimation/soins intensifs/soins continus) augmente pour la première fois depuis la S35 : 150 vs 142 en S45 (+ 6 %) (Figure 6).

| Figure 5 | Nombre hebdomadaire de passages aux urgences pour suspicion de COVID-19 par classes d'âge et pourcentage hebdomadaire d'activité liée au COVID-19, Paca, au 21/11/2021 (source : Oscore®)



| Figure 6 | Evolution hebdomadaire de la file active des hospitalisations conventionnelles (HC) et en soins critiques pour COVID-19, Paca, semaines 2020-35 à 2021-46 (source : SI-VIC / extractions réalisées le 22/11/2021)



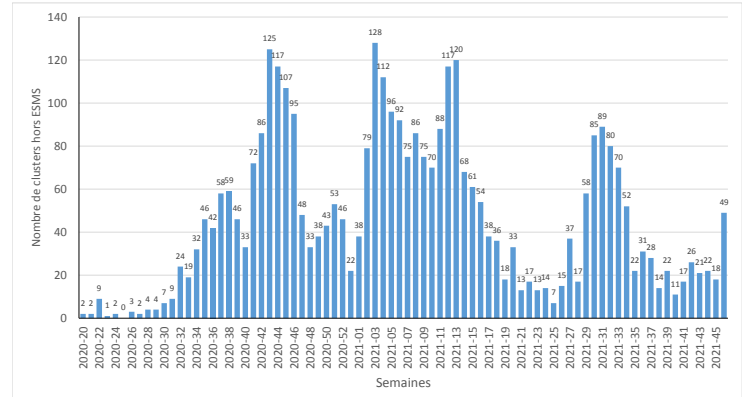
Surveillance des clusters

L'ARS Paca a investigué 49 nouveaux clusters hors ESMS signalés en S46 (Figure 7). Ce nombre est supérieur à la S45 (n = 18).

En ESMS, 2 clusters ont été signalés en S46.

Le nombre de clusters signalés doit être considéré avec prudence du fait d'un retard de déclaration et d'une sous déclaration probables.

| Figure 7 | Evolution hebdomadaire du nombre de clusters hors ESMS signalés à l'ARS Paca, semaines 2020-20 à 2021-46, Paca (source MONIC)



Vaccination

La vaccination contre la COVID-19 a débuté en France le 27 décembre 2020. Depuis le 27 janvier 2021, l'estimation des nombres de personnes vaccinées en France contre la COVID-19 est issue du système d'information *Vaccin Covid* alimenté par les professionnels de santé réalisant les vaccinations.

Les indicateurs sont produits par date d'injection en distinguant :

- les personnes vaccinées par au moins une dose : personnes ayant reçu une ou deux doses de vaccin ;
- les personnes complètement vaccinées (plus d'informations sur la méthodologie de calcul des indicateurs : [cliquer ici](#)).

Au 21/11, la couverture vaccinale en région Paca chez les 12 ans et plus est de 88,2 % pour la 1^{ère} dose et 86,0 % pour le schéma complet .

Le tableau 1 présente les couvertures vaccinales par classes d'âge. Les répartitions par département des personnes ayant été vaccinées sont présentées dans le tableau 2 (1^{ère} dose et schéma complet).

Au 21/11/2021 :

- la couverture vaccinale en région Paca chez les résidents en Ehpad et USLD est de 92,5 % pour la 1^{ère} dose, de 90,6 % pour le schéma complet et de 47,0 % pour la dose de rappel ;
- la couverture vaccinale chez les professionnels exerçant en Ehpad et USLD est de 87,0 % pour la 1^{ère} dose, de 85,5 % pour le schéma complet et de 4,2 % pour le rappel ;
- la couverture vaccinale des professionnels de santé libéraux est de 96,1 % pour la 1^{ère} dose, de 95,6 % pour le schéma complet et de 21,1 % pour le rappel.

Au 23/11/2021, il est estimé que 70,3 % des personnes de 65 ans et plus et qui sont éligibles à cette date à la dose rappel ont effectivement reçu leur injection de rappel en région Paca.

Cette dernière estimation permet de suivre la dynamique de la campagne de rappel pour les personnes pouvant en bénéficier. Ce pourcentage s'appuie sur un dénominateur qui évolue au cours du temps et peut donc théoriquement diminuer.

Pour les personnes de 65 ans et plus, la dose de rappel est préconisée 6 mois après la dernière injection d'une vaccination complète si la vaccination a été réalisée avec les vaccins Pfizer-BioNtech, Moderna et AstraZeneca et ce délai est réduit à 4 semaines pour les personnes ayant reçu une dose de vaccin Janssen.

Afin de laisser le temps aux personnes éligibles d'organiser la vaccination de rappel, le point de mesure de cet indicateur est réalisé à au moins 7 mois après la dernière injection d'une vaccination complète pour les personnes ayant été vaccinées avec les vaccins Pfizer-BioNtech, Moderna et AstraZeneca et à au moins 2 mois après une dose de vaccin Janssen.

| Tableau 1 | Nombres de personnes ayant reçu au moins une dose et deux doses de vaccin contre la COVID-19 et couvertures vaccinales par classe d'âge , Paca (données au 21/11/2021 - source : Vaccin Covid)

Classes d'âge	Au moins 1 dose		Schéma complet		Dose de rappel	
	Nombre de personnes vaccinées	CV (%)	Nombre de personnes vaccinées	CV (%)	Nombre de personnes vaccinées	CV (%)
12-17 ans	227 806	66,1 %	218 594	63,4 %	-	-
18-49 ans	1 618 821	87,3 %	1 564 861	84,4 %	-	-
50-64 ans	931 171	93,2 %	914 742	91,6 %	-	-
65-74 ans	568 983	93,7 %	562 731	92,7 %	158 510	26,1 %
75 ans et plus	523 647	90,2 %	513 128	88,4 %	249 280	42,9 %
non renseigné	1 973		1 390		14	
Provence-Alpes-Côte d'Azur	3 872 401	76,6 %	3 775 446	74,7 %	484 290	9,6 %

| Tableau 2 | Nombre de personnes ayant reçu au moins une dose et deux doses de vaccin contre la COVID-19 Paca et couvertures vaccinales (% de la population) en population générale et chez les personnes âgées de 12 ans et plus par département Paca (données au 21/11/2021 - source : Vaccin Covid)

Département	Au moins 1 dose			Schéma complet		
	Nombre de personnes vaccinées	CV (%) population générale	CV (%) ≥ 12 ans	Nombre de personnes vaccinées	CV (%) population générale	CV (%) ≥ 12 ans
04 - Alpes-de-Haute-Provence	117 589	71,2 %	80,9 %	114 239	69,2 %	78,6 %
05 - Hautes-Alpes	112 426	79,3 %	90,8 %	110 816	78,2 %	89,5 %
06 - Alpes-Maritimes	941 824	87,3 %	99,6 %	902 886	83,6 %	95,5 %
13 - Bouches-du-Rhône	1 465 255	72 %	83,8 %	1 425 905	70,1 %	81,6 %
83 - Var	805 627	75 %	85,5 %	798 447	74,4 %	84,7 %
84 - Vaucluse	429 680	76,6 %	89,0 %	423 153	75,4 %	87,6 %
Provence-Alpes-Côte d'Azur	3 872 401	76,6 %	88,2 %	3 775 446	74,7 %	86,0 %
France métropolitaine	50 596 934	78 %	90,5 %	49 611 405	76,4 %	88,8 %

| Cas graves de grippe et de Covid-19 en service de réanimation |

La surveillance des cas graves de COVID-19 repose en région Paca sur un réseau Sentinelles de 24 services de réanimation.

Cette surveillance a pour objectif de documenter les caractéristiques des cas graves de grippe et de Covid-19 admis en réanimation et leur prise en charge. Elle n'a pas vocation à tous les dénombrer, ce suivi étant assuré à partir de la base SI-VIC.

Le sex-ratio H/F a eu tendance à diminuer jusque début 2021 (de 2,9 à 2,3). Il est stable depuis.

Depuis début 2021, on observe un rajeunissement des patients admis en réanimation (tableau 1). La proportion des patients âgés de plus de 75 ans a baissé alors que celle des 15-44 ans a augmenté. Depuis juillet 2021, la proportion des patients âgés de 15 à 44 ans a augmenté. L'âge médian des patients est de 62 ans et un quart des patients avait moins de 48 ans.

La proportion de patients sans comorbidité a augmenté au cours du 2^{ème} semestre 2021 (tableau 1). Les trois principales comorbidités restent l'obésité, l'hypertension artérielle et le diabète. La proportion de patients avec une pathologie cardiaque a ten-

dance à diminuer ainsi que la part des patients avec obésité lors du dernier semestre.

A ce stade de la surveillance, les durées moyenne et médiane de séjour des patients sortis de réanimation ou décédés ont diminué jusque début 2021 et ont augmenté depuis (tableau 1). Ainsi, la durée moyenne de séjour a chuté de 21,2 jours lors de la première vague à 17,6 jours au 2^{ème} semestre 2021.

Depuis le début de la surveillance, 502 patients sont décédés soit 22 % des patients avec une évolution renseignée. Ce taux de létalité est plus élevé depuis juillet 2021 (29 %).

En termes de statut vaccinal, environ 73 % des cas admis en services de réanimation depuis juillet 2021 n'étaient pas vaccinés en région Paca. Cet indicateur à caractère déclaratif est à considérer avec précaution, notamment en raison du recueil non uniforme de cette information et de données manquantes sur la période d'étude (10 %).

| Tableau 1 | Caractéristiques des cas de Covid-19 signalés dans les services de réanimation sentinelles, Paca, au 23/11/2021
(source : cas graves en réanimation, Santé publique France)

	2020-S1	2020-S2	2021-S1	2021-S2
Classe d'âge				
0-14 ans	0 (0%)	0 (0%)	4 (0%)	1 (1%)
15-44 ans	31 (7%)	22 (4%)	122 (10%)	35 (20%)
45-64 ans	154 (37%)	183 (33%)	496 (42%)	65 (38%)
65-74 ans	147 (35%)	219 (40%)	402 (34%)	54 (31%)
75 ans et plus	89 (21%)	124 (23%)	144 (12%)	17 (10%)
Non renseigné	0	0	0	0
Comorbidités				
Aucune comorbidité	44 (12%)	76 (14%)	165 (14%)	38 (23%)
Au moins une comorbidité parmi :	330 (88%)	466 (86%)	988 (86%)	125 (77%)
- Obésité (IMC>=30)	142 (38%)	221 (41%)	520 (45%)	48 (29%)
- Hypertension artérielle	115 (31%)	206 (38%)	469 (41%)	50 (31%)
- Diabète	117 (31%)	162 (30%)	287 (25%)	41 (25%)
- Pathologie cardiaque	94 (25%)	130 (24%)	210 (18%)	25 (15%)
- Pathologie pulmonaire	66 (18%)	85 (16%)	201 (17%)	20 (12%)
- Immunodépression	18 (5%)	32 (6%)	36 (3%)	7 (4%)
- Pathologie rénale	15 (4%)	41 (8%)	56 (5%)	10 (6%)
- Cancer*	-	31 (6%)	52 (5%)	3 (2%)
- Pathologie neuromusculaire	17 (5%)	11 (2%)	16 (1%)	2 (1%)
- Pathologie hépatique	2 (1%)	9 (2%)	17 (1%)	3 (2%)
Non renseigné	47	6	15	9
Durée de séjour				
Durée moyenne de séjour	21,2	17,4	15,6	17,6
Durée médiane de séjour	14,5	10,0	8,0	10,0
Durée quartile 25	6,0	4,5	4,0	5,0
Durée quartile 75	29,5	22,0	21,0	23,0

* Comorbidité non recherchée lors de la première phase de la surveillance

| BRONCHIOLITE |

Synthèse des données disponibles

Période du lundi 15 au dimanche 21 novembre 2021 (semaine 46)

6^{ème} semaine d'épidémie

Services des urgences - La proportion de passages pour bronchiolite d'enfants de moins de 2 ans est en hausse.

SOS Médecins - La proportion de consultations pour bronchiolite d'enfants de moins de 2 ans est en baisse.

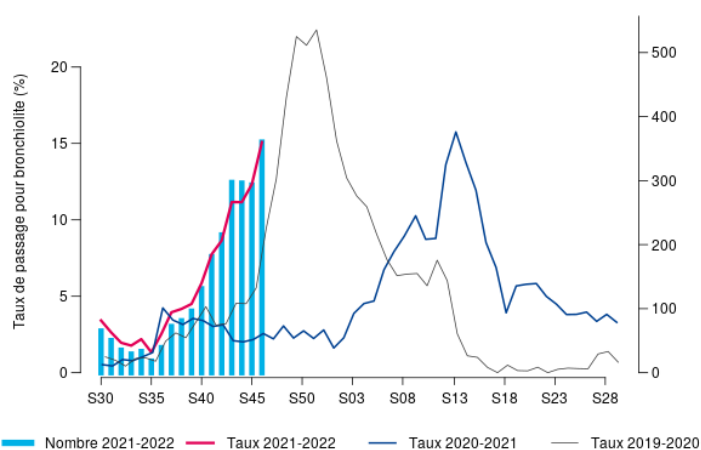
Situation au niveau national : [site Internet Santé publique France](https://www.internet-sante.fr)

SERVICES DES URGENCES	2021-42	2021-43	2021-44	2021-45	2021-46
nombre total de passages d'enfants de moins de 2 ans	2 966	3 207	3 113	2 819	2 875
passages pour bronchiolite d'enfants de moins de 2 ans	217	314	302	301	365
% par rapport au nombre total de passages codés d'enfants de moins de 2 ans	8,6%	11,4%	11,3%	12,5%	15,2%
hospitalisations pour bronchiolite d'enfants de moins de 2 ans	82	103	121	101	131
% d'hospit. par rapport au nombre de bronchiolite d'enfants de moins de 2 ans	38%	33%	40%	34%	36%

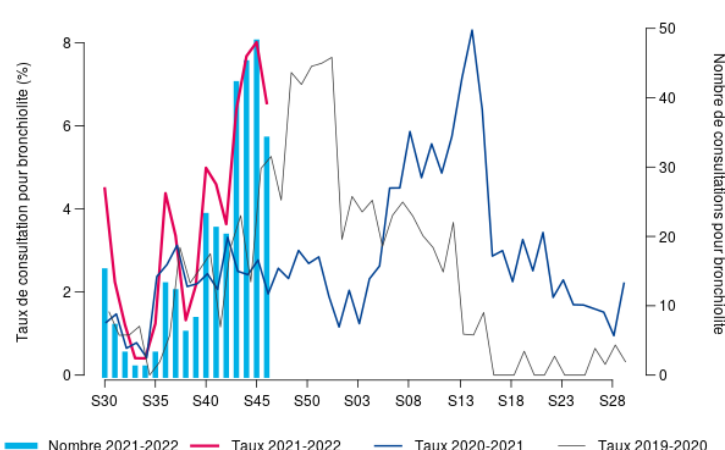
ASSOCIATIONS SOS MEDECINS	2021-42	2021-43	2021-44	2021-45	2021-46
nombre total de consultations d'enfants de moins de 2 ans	552	658	593	601	524
consultations pour diagnostic bronchiolite	20	42	45	48	34
% par rapport au nombre total de consultations codées d'enfants de moins de 2 ans	3,6%	6,4%	7,7%	8,0%	6,6%

Bronchiolite - Moins de 2 ans - Provence-Alpes-Côte d'Azur - semaine 2021-S45 (du 08/11/2021 au 21/11/2021)

SERVICES DES URGENCES



SOS MEDECINS



| GASTROENTERITES AIGUES |

Synthèse des données disponibles

Période du lundi 15 au dimanche 21 novembre 2021 (semaine 46)

Services des urgences - La proportion de passages pour gastroentérites est en légère baisse par rapport à la semaine précédente.

SOS Médecins - La proportion de consultations pour gastroentérites évolue peu par rapport à la semaine précédente.

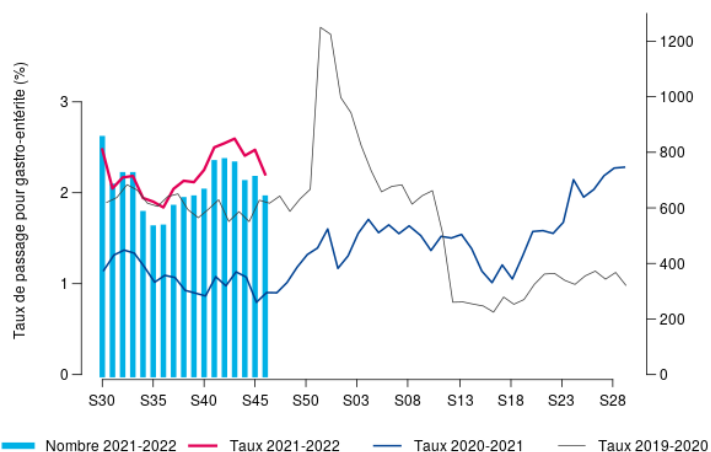
Réseau Sentinelles - Le taux d'incidence pour diarrhées aiguës relevé par le réseau Sentinelles en semaine 45, non encore consolidé, est de 165 pour 100 000 habitants (IC₉₅ % [78; 252]).

SERVICES DES URGENCES	2021-42	2021-43	2021-44	2021-45	2021-46
nombre total de passages	35 779	34 901	34 096	34 372	34 496
passages pour GEA	779	777	693	710	639
% par rapport au nombre total de passages codés	2,6%	2,6%	2,4%	2,5%	2,2%
hospitalisations pour GEA	146	130	109	112	91
% d'hospitalisations par rapport au nombre de GEA	18,7%	16,7%	15,7%	15,8%	14,2%

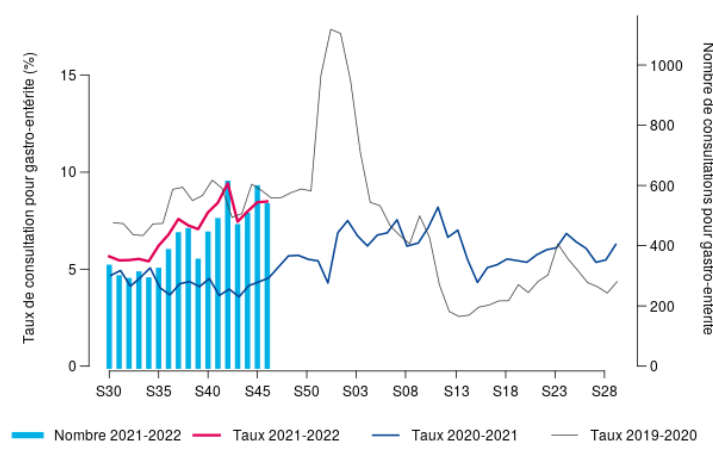
ASSOCIATIONS SOS MEDECINS	2021-42	2021-43	2021-44	2021-45	2021-46
nombre total de consultations	6 479	6 244	6 372	7 038	6 326
consultations pour diagnostic gastroentérites	607	463	501	592	532
% par rapport au nombre total de consultations avec diagnostic	9,4%	7,4%	8,0%	8,4%	8,5%

Gastro-entérite - Tous âges - Provence-Alpes-Côte d'Azur - semaine 2021-W01 (du 04/01/2020 au 21/11/2021)

SERVICES DES URGENCES



SOS MEDECINS



| SURSAUD® - PRINCIPAUX INDICATEURS D'ACTIVITE SUIVIS |

Période analysée : du lundi 15 au dimanche 21 novembre 2021 (semaine 46)

Depuis 2003, Santé publique France a développé un système de surveillance sanitaire dit syndromique, basé sur la collecte de données non spécifiques.

Il permet la centralisation quotidienne d'informations, provenant des services d'urgences, des associations SOS Médecins et, des communes, pour les données de mortalité, par l'intermédiaire de l'Insee.

Ce dispositif, appelé SurSaUD® (Surveillance sanitaire des urgences et des décès), a été développé en région Paca par la Cellule de Santé publique France en région Paca et en Corse, le Groupement régional d'appui au développement de la e-Santé Paca et leurs partenaires.

Le système est complété en Paca par une étude pilote de pertinence et de faisabilité de l'utilisation des données SAMU dans le cadre de SurSaUD®.

Les objectifs du dispositif sont :

- identifier précocement des événements sanitaires pouvant nécessiter une réponse adaptée ;
- fédérer autour de ce système de surveillance un réseau de partenaires pérenne ;
- participer à tout système de surveillance spécifique mise en place dans le cadre de plans, d'évènements exceptionnels ou lors d'épidémies.

Source des données / Indicateur		04	05	06	13	83	84	PACA
URGENCES *	Total de passages	→	→	→	→	↓	→	→
URGENCES	Passages d'enfants de moins de 1 an	NI	NI	→	→	→	→	→
URGENCES	Passages d'enfants (moins de 15 ans)	→	→	→	→	→	→	→
URGENCES	Passages de personnes de 75 ans et plus	→	→	→	→	↓	→	→
URGENCES	Hospitalisations (y compris en UHCD)	→	→	→	↗	→	→	→
SOS MEDECINS	Total consultations			→	→	→	→	→
SOS MEDECINS	Consultations d'enfants de moins de 2 ans			→	→	→	→	→
SOS MEDECINS	Consultations d'enfants de moins de 15 ans			→	→	→	↓	→
SOS MEDECINS	Consultations de personnes de 75 ans et plus			→	→	→	→	→
SAMU	Total dossiers de régulation médicale	→	→	→	→	→	→	→
SAMU	Victimes de moins de 1 an	NI	NI	→	→	→	→	→
SAMU	Victimes de moins de 15 ans	↗	→	→	→	→	→	→
SAMU	Victimes de 75 ans et plus	→	→	↓	→	→	→	→
SAMU	Victimes décédées	NI	NI	→	↗	→	→	→

↑ Hausse (+3σ) ↗ Tendence à la hausse (+2σ) → Pas de tendance particulière ↓ Tendence à la baisse (-2σ) ↓ Baisse (-3σ)

ND : Donnée non disponible

NI : Donnée non interprétable en raison des faibles effectifs

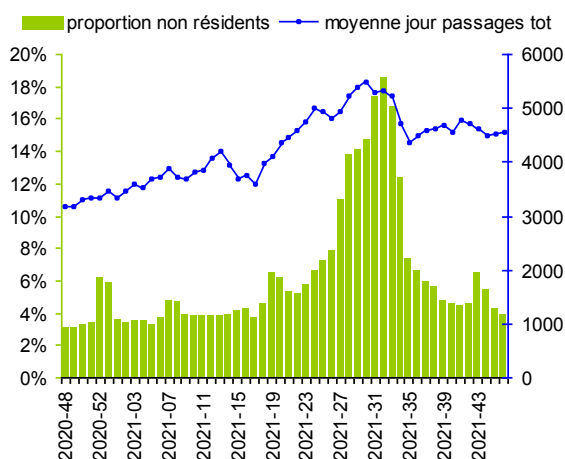
| SURSAUD® - ESTIMATION DE LA PART DES NON-RESIDENTS |

La région Paca est une région très touristique. Certains départements voient leur population tripler à certains moments de l'année. Les activités suivies dans le cadre de la surveillance non spécifique sont impactées par le tourisme.

Afin de faciliter l'analyse de ces données et l'interprétation des tendances observées, il est important de connaître les variations de la population présente dans la région. Pour cela, à défaut de données récentes sur la mobilité touristique et la population présente, Santé publique France Paca-Corse mesure et suit la part des passages aux urgences de personnes ne résidant pas dans la région Paca (calculée à partir des codes postaux de résidence présents dans les RPU).

Cette semaine, la proportion de passages aux urgences des personnes ne résidant pas dans la région Paca est de 4 %.

Proportion hebdomadaire de passages aux urgences de personnes ne résidant habituellement pas en région PACA sur les 52 dernières semaines





Mise à jour au 22/11/2021

Aucune hausse significative de la mortalité toutes causes n'a été observée en région Paca depuis la S37 au niveau régional et depuis la S39 au niveau départemental, après consolidation des données.

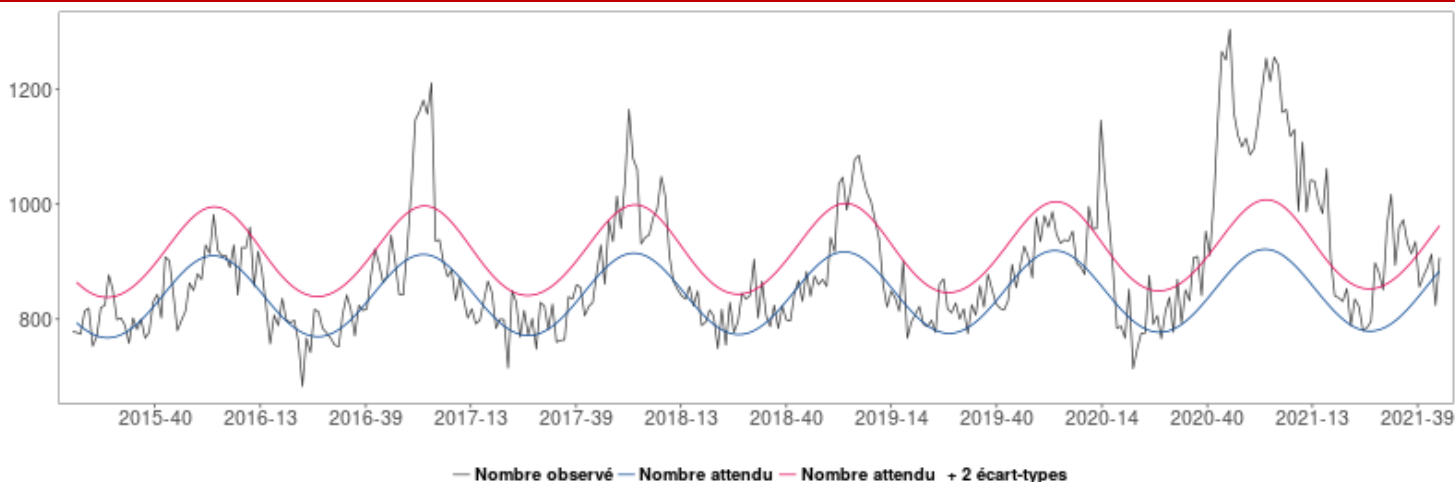
Suivi de la mortalité toutes causes

Le suivi de la mortalité s'appuie sur les données issues des communes transmettant leurs données d'état-civil sous forme dématérialisée. Ce réseau couvre près de 80 % de la mortalité nationale. En raison des délais légaux de déclaration d'un décès à la commune et de remontée des informations d'état-civil à l'Insee, les effectifs de décès sont incomplets sur les 10 à 15 derniers jours.

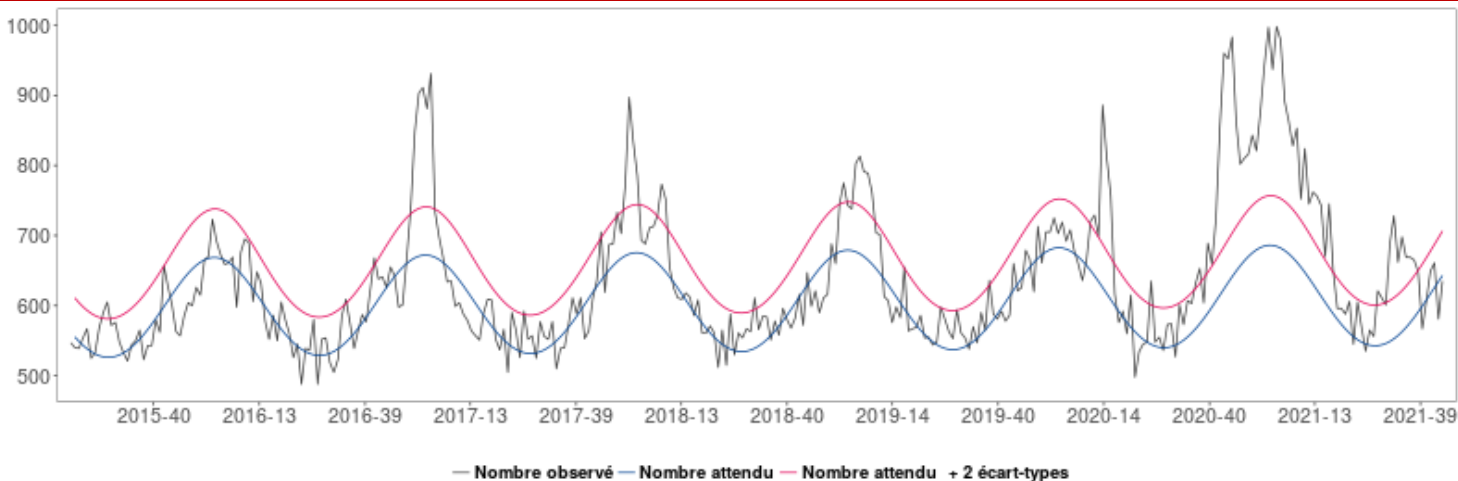
Le nombre hebdomadaire attendu de décès est estimé à partir du modèle européen [Euromomo](#). Le modèle s'appuie sur 9 ans d'historique (depuis 2011) et excluant les périodes habituelles de survenue d'évènements extrêmes pouvant avoir un impact sur la mortalité (chaleur/froid, épidémies). Ce modèle, développé dans le cadre du projet Européen EuroMomo, est utilisé par 19 pays européens.

Analyse basée sur 191 communes sentinelles de Paca, représentant 87 % de l'ensemble des décès.

Fluctuations hebdomadaires des nombres observés (noir) et attendus (rouge) de décès, tous âges confondus, 2014 à 2021, Paca – Insee, Santé publique France



Fluctuations hebdomadaires des nombres observés (noir) et attendus (rouge) de décès, 75 ans et plus, 2014 à 2021, Paca – Insee, Santé publique France



Les données de la dernière semaine ne sont pas présentées car trop incomplètes.

Consommation d'antibiotiques et antibiorésistance en France en 2020

Pour en savoir plus, [cliquez ici](#)

Santé en action, n° 457, septembre 2021

Le logement, déterminant majeur de la santé des populations.

Pour en savoir plus, [cliquez ici](#)

Prévalence et incidence des formes précoces de démence et comorbidités associées : une étude à partir du système national des données de santé

Pour en savoir plus, [cliquez ici](#)

BEH n°18-19 (16 novembre 2021)

Antibiorésistance en France en 2021 : une menace sous surveillance

Pour en savoir plus, [cliquez ici](#)

BEH Covid-19 N°13 (23 novembre 2021)

Évolution des symptomatologies anxieuses et dépressives et leurs facteurs associés chez les actifs occupés en France métropolitaine en 2020

Pour en savoir plus, [cliquez ici](#)

Retrouvez l'ensemble des actualités produites par Santé publique France ou en collaboration avec ses partenaires : [site Internet de Santé publique France](#)

Sentinelles

Réseau Sentinelles

Participez à la surveillance de 10 indicateurs de santé :

Le **réseau Sentinelles** réunit plus de 1 300 médecins généralistes et une centaine de pédiatres répartis sur l'ensemble du territoire métropolitain. En partenariat avec Santé Publique France, le réseau **recueille, analyse et redistribue des données épidémiologiques** issues de l'activité des médecins « Sentinelles » à des fins de veille sanitaire. La **surveillance continue** consiste à déclarer de façon hebdomadaire les cas vus en consultation, pour 10 indicateurs de santé (environ 10 minutes par semaine). Nous réalisons également une **surveillance virologique** respiratoire. Actuellement une trentaine de médecins généralistes et 6 pédiatres participent régulièrement à nos activités en **Provence-Alpes-Côte d'Azur**.

- Syndromes grippaux
- IRA ≥ 65 ans (période hivernale)
- Varicelle
- Diarrhées aiguës
- Zona
- Urétrite
- Maladie de Lyme
- Oreillons
- Actes suicidaires
- Coqueluche

VENEZ RENFORCER LA REPRESENTATIVITE DE VOTRE REGION !

Si vous souhaitez participer à ces surveillances et aux travaux du réseau Sentinelles, merci de contacter par mail ou par téléphone :



Natacha Villechenaud
Réseau Sentinelles
Site Internet : www.sentiweb.fr

Tel : 04 95 45 06 44
Tel : 01 44 73 84 35

Mail : villechenaud_n@univ-corse.fr
Mail : sentinelles@upmc.fr



Un point focal unique pour tous les signalements sanitaires et médico-sociaux en Paca



SIGNALER, ALERTER, DÉCLARER



04 13 55 80 00



ars13-alerte@ars.sante.fr

Santé publique France Paca-Corse remercie vivement tous les partenaires pour leur collaboration et le temps consacré à ces surveillances :

Etats civils

Régie municipale des pompes funèbres de Marseille.

Samu

Etablissements de santé

Etablissements médicaux-sociaux

Associations SOS Médecins

Réseau Sentinelles

Professionnels de santé, cliniciens et LABM

CNR arbovirus (IRBA-Marseille)

IHU Méditerranée

CNR influenza de Lyon

EID-Méditerranée

CAPTIV de Marseille

CPIAS Paca

ARS Paca

Santé publique France

GRADEs Paca

SCHS de Paca

Si vous désirez recevoir **VEILLE HEBDO**, merci d'envoyer un message à paca-corse@santepubliquefrance.fr

Diffusion

ARS Paca

Cellule régionale de Santé publique France Paca-Corse
132 boulevard de Paris,
CS 50039,
13 331 Marseille Cedex 03

☎ 04 13 55 81 01

☎ 04 13 55 83 47

[Paca-corse@santepubliquefrance.fr](mailto:paca-corse@santepubliquefrance.fr)

paca-corse@santepubliquefrance.fr