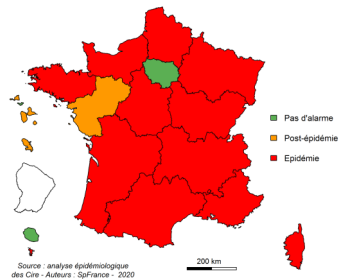


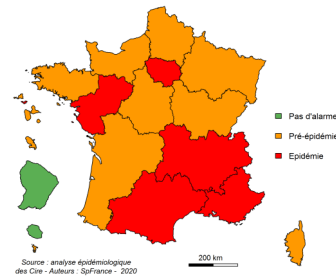
#### | SURVEILLANCE DES ÉPIDÉMIES HIVERNALES |

##### BRONCHIOLITE :



Evolution régionale : ↘

##### GRIPPE :



Evolution régionale : ↗

##### Phases épidémiques : (bronchiolite / grippe uniquement)

- Pas d'épidémie
- Pré ou post épidémie
- Épidémie

##### Evolution des indicateurs (sur la semaine écoulée par rapport à la précédente) :

- ↗ En augmentation
- Stable
- ↘ En diminution

##### GASTROENTERITE :

- Services des urgences : activité élevée.
- Associations SOS Médecins : activité élevée.
- Réseau Sentinelles : activité élevée.

##### Pour plus d'informations :

- Bronchiolite.....[page 2](#)
- Grippe.....[page 3](#)
- Gastro-entérite .....[page 5](#)

#### | AUTRE(S) POINT(S) D'ACTUALITÉS |

##### | SURSAUD® | Indicateurs non spécifiques - Synthèse sur la période analysée

Au niveau régional :

- l'activité des associations SOS médecins et des services des urgences sont stables ;
- L'activité des SAMU est en baisse chez les enfants de moins de 1 an.

Ensemble des résultats détaillés par département, et part des non résidents vus aux urgences en [page 6](#).

Données de mortalité toutes causes présentées en [page 7](#).



MEILLEURS  
VŒUX  
2020

Notre ambition :  
s'engager pour la santé et le bien-être de tous

# | BRONCHIOLITE |

## Synthèse des données disponibles

Période du lundi 13 au dimanche 19 janvier 2020 (semaine 03)

### 9<sup>ème</sup> semaine d'épidémie

**Services des urgences** - La proportion de passages pour bronchiolite d'enfants de moins de 2 ans est en baisse par rapport à la semaine précédente.

**SOS Médecins** - La proportion de consultations pour bronchiolite d'enfants de moins de 2 ans est en hausse par rapport à la semaine dernière.

**Surveillance virologique** - Depuis le début de la surveillance, le réseau Rénal a isolé 1 165 VRS (données incomplètes pour la semaine en cours)

Situation au niveau national : [site Internet Santé publique France](#)

### Recommandations de la Haute autorité de santé (HAS) :

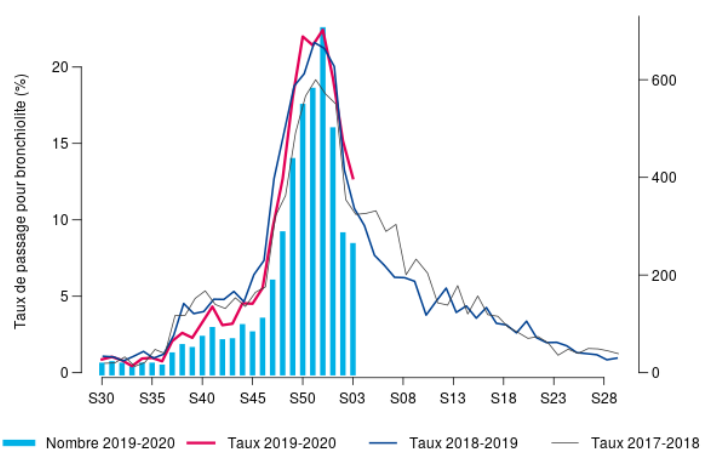
- [Prise en charge du 1<sup>er</sup> épisode de bronchiolite aiguë chez le nourrisson de moins de 12 mois](#)
- [Conseils aux parents - Fiche outil](#)
- [Prise en charge et évaluation - Fiche outil](#)

SERVICES DES URGENCES	2019-51	2019-52	2020-01	2020-02	2020-03
nombre total de passages d'enfants de moins de 2 ans	3 137	3 692	3 020	2 114	2 324
passages pour bronchiolite d'enfants de moins de 2 ans	589	711	504	283	261
% par rapport au nombre total de passages codés d'enfants de moins de 2 ans	21,7%	22,5%	19,4%	15,1%	12,7%
hospitalisations pour bronchiolite d'enfants de moins de 2 ans	220	270	207	133	110
% d'hospit. par rapport au nombre de bronchiolite d'enfants de moins de 2 ans	37%	38%	41%	47%	42%

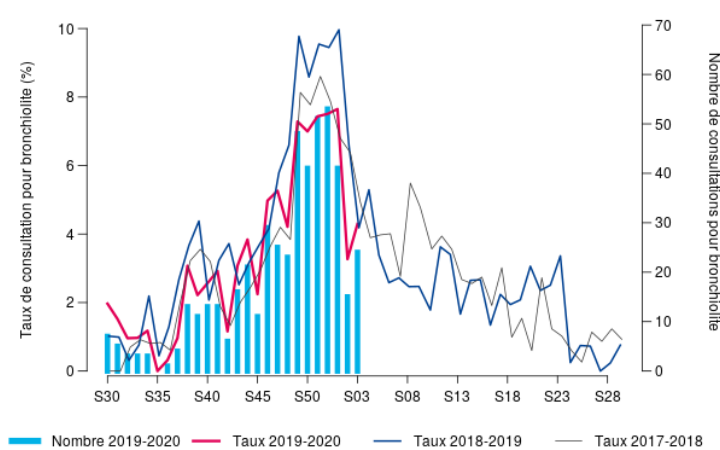
ASSOCIATIONS SOS MEDECINS	2019-51	2019-52	2020-01	2020-02	2020-03
nombre total de consultations d'enfants de moins de 2 ans	687	716	537	462	561
consultations pour diagnostic bronchiolite	51	53	41	15	24
% par rapport au nombre total de consultations codées d'enfants de moins de 2 ans	7,4%	7,5%	7,6%	3,3%	4,3%

## Bronchiolite - Moins de 2 ans - Provence-Alpes-Côte d'Azur - semaine 2020-W03 (du 13/01/2020 au 19/01/2020)

### SERVICES DES URGENCES



### SOS MEDECINS



# | GRIPPE, SYNDROMES GRIPPAUX |

## Synthèse des données disponibles

Période du lundi 13 au dimanche 19 janvier 2020 (semaine 03)

### 2<sup>ème</sup> semaine d'épidémie

**Services des urgences** - L'activité des urgences liée aux syndromes grippaux est en hausse.

**SOS Médecins** - L'activité des associations SOS Médecins liée aux syndromes grippaux est en hausse.

**Réseau Sentinelles** - Le taux d'incidence des syndromes grippaux relevé par le réseau Sentinelles en semaine 2 (19 médecins sentinelles déclarants), non encore consolidé, est de 169 pour 100 000 habitants (IC<sub>95</sub> % [106 ; 232]), en hausse.

**Surveillance des cas de grippe admis en réanimation** - Treize cas ont été signalés depuis le début de la surveillance (semaine 45).

**Surveillance virologique** - Depuis le début de la surveillance, le réseau Rénal a isolé 494 virus grippaux (374 A et 120 B). Les médecins du réseau Sentinelles ont isolé 13 virus grippaux (données incomplètes pour la semaine en cours).

**Situation au niveau national** : [site Internet Santé publique France](http://site.Internet.Santé.publique.France)

### Prévention

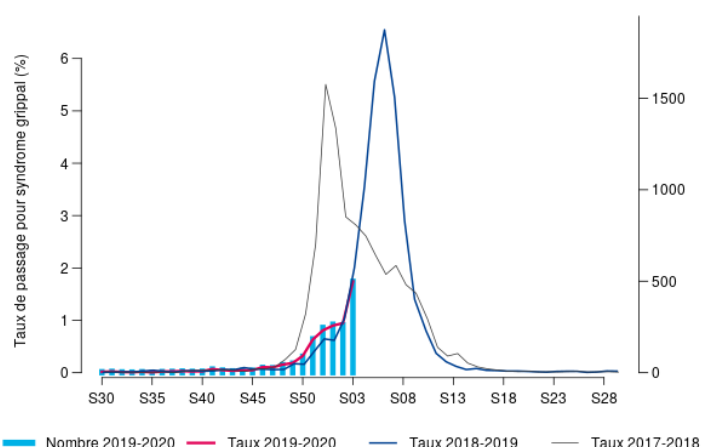
- La vaccination est la meilleure façon de se protéger de la grippe et de ses complications.
- Pour plus d'informations : [Vaccination info service](#)
- Les gestes barrières contre la grippe et les virus de l'hiver : [Assurance Maladie](#)

SERVICES DES URGENCES	2019-51	2019-52	2020-01	2020-02	2020-03
nombre total de passages	33 098	35 610	33 872	30 857	32 001
passages pour syndrome grippal	186	247	262	256	497
% par rapport au nombre total de passages	0,6%	0,8%	0,9%	1,0%	1,8%
hospitalisations pour syndrome grippal	37	38	45	35	83
% d'hospitalisations par rapport au nombre de grippe	19,9%	15,4%	17,2%	13,7%	16,7%
passages pour syndrome grippal de personnes de 75 ans et plus	15	10	12	13	21
% par rapport au nombre total de passages pour syndrome grippal	8,1%	4,0%	4,6%	5,1%	4,2%
hospitalisations pour syndrome grippal de personnes de 75 ans et plus	12	9	10	8	12
% par rapport au nombre total d'hospitalisations pour syndrome grippal	32,4%	23,7%	22,2%	22,9%	14,5%

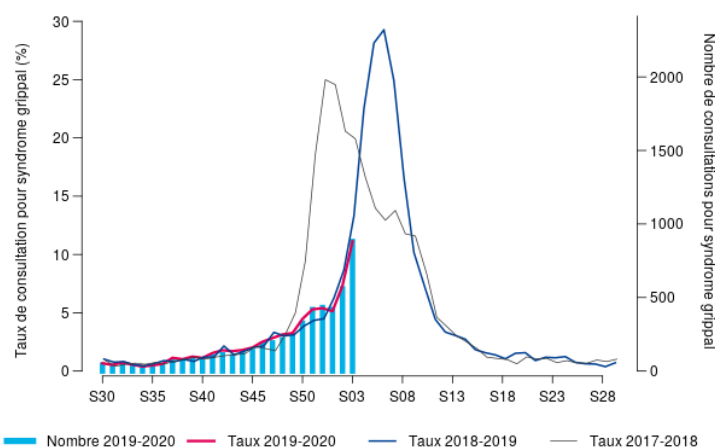
ASSOCIATIONS SOS MEDECINS	2019-51	2019-52	2020-01	2020-02	2020-03
nombre total de consultations	7 940	8 121	8 212	7 698	7 999
consultations pour diagnostic syndrome grippal	418	432	418	559	881
% par rapport au nombre total de consultations avec diagnostic	5,3%	5,4%	5,1%	7,3%	11,1%

## Syndrome grippal - Tous âges - Provence-Alpes-Côte d'Azur - semaine 2020-W03 (du 13/01/2020 au 19/01/2020)

### SERVICES DES URGENCES



### SOS MEDECINS



## Cas graves de grippe hospitalisés en réanimation

### Méthode

La surveillance des cas sévères de grippe admis en réanimation a été reconduite de début novembre (2019-45) à mi-avril (2020-15), comme chaque année depuis 2009.

Depuis la saison 2018-2019, la surveillance est organisée autour d'un réseau de services de réanimation sentinelles. Les réanimateurs envoient une [fiche de signalement](#) standardisée à la Cellule régionale de Santé publique France en région Paca et en Corse qui assure le suivi de l'évolution du cas et le bilan épidémiologique.

Un suivi des résultats biologiques (sous-typage et lignage) est par ailleurs assuré avec les laboratoires locaux qui adressent les échantillons au CNR des virus respiratoires ou à l'IHU Méditerranée.

### Bilan au 19 janvier 2020 (semaine 2020-03)

Depuis le début de la surveillance, 13 cas sévères de grippe ont été signalés dans la région, dont 6 depuis la publication du dernier Veille Hebdo.

Un virus de type A a été identifié chez 12 patients (92 %) et un virus de type B chez un patient (8 %).

Sept patients (54 %) étaient âgés de plus de 65 ans et neuf (69 %) avaient au moins une pathologie à risque. Trois personnes (23 %) étaient vaccinées contre la grippe.

Un patient est décédé au cours de son hospitalisation et cinq patients sont encore hospitalisés en réanimation.

### Caractéristiques des cas en Paca - Saison 2019-2020

#### Nombre de patients

Sortis de réanimation (guéris ou transférés)	7	54%
Encore hospitalisés en réanimation	5	38%
Décédés (en réanimation)	1	8%
<b>Total</b>	<b>13</b>	

#### Sexe

Hommes	9	69%
Femmes	4	31%

#### Age (en années)

Médiane	67
Minimum	46
Maximum	82

#### Facteurs de risque (plusieurs facteurs possibles pour un cas)

Aucun facteur de risque	4	31%
Grossesse	0	0%
Obésité (IMC ≥ 40)	1	8%
Personnes ≥ 65 ans	7	54%
Pathologies à risque	9	69%

#### Statut virologique

A	12	92%
<i>A(H1N1)pdm09</i>	0	0%
<i>H3N2</i>	0	0%
B	1	8%
A+B	0	0%
Non confirmé (cas probable)	0	0%

#### Vaccination anti-grippale (depuis septembre 2019)

Oui	3	23%
Non	9	69%
NSP	1	8%

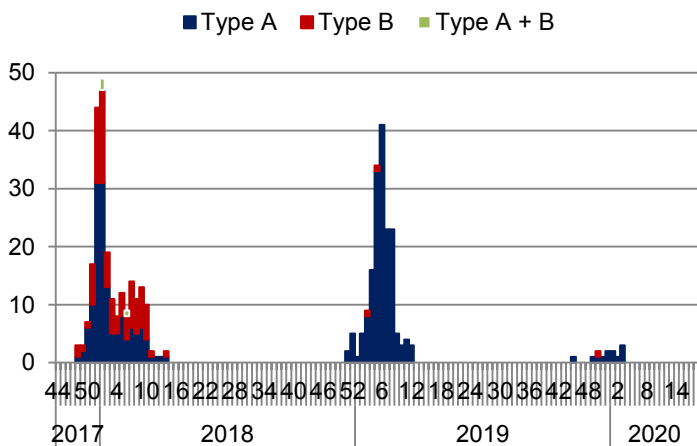
#### Sévérité

SDRA mineur	2	15%
SDRA modéré	6	46%
SDRA sévère	2	15%

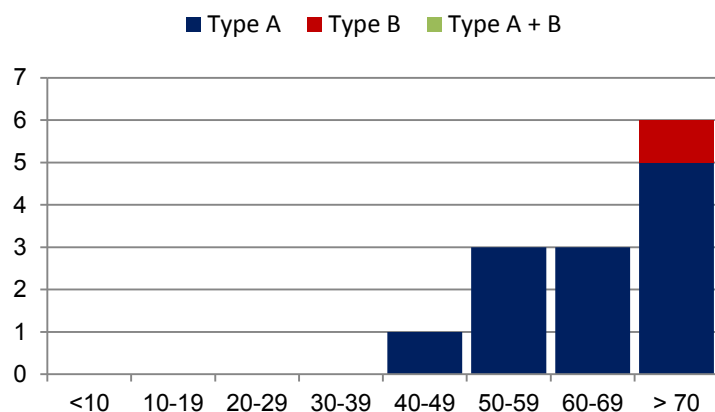
#### Ventilation (plusieurs réponses possibles pour un cas)

Oxygénothérapie à haut débit	7	54%
Ventilation invasive	7	54%
Assistance extracorporelle	3	23%

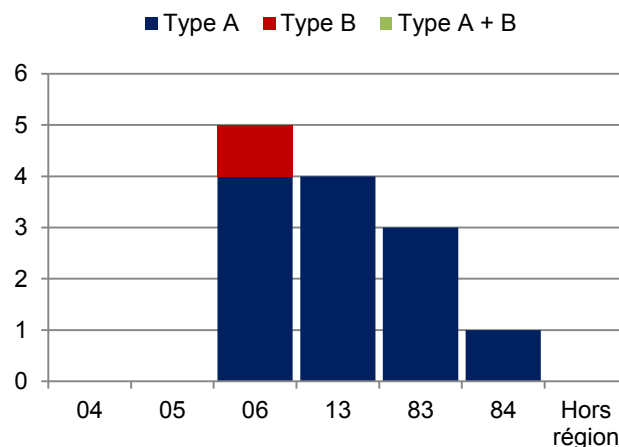
### Courbe épidémiologique par virus - Paca - Saisons 2017-2018 à 2019-2020



### Répartition des cas par virus et classe d'âge en Paca - Saison 2019-2020



### Répartition des cas par département de résidence en Paca - Saison 2019-2020



# | GASTROENTERITES AIGUES |

## Synthèse des données disponibles

Période du lundi 13 au dimanche 19 janvier 2020 (semaine 03)

**Services des urgences** - L'activité des urgences liée aux gastroentérites est en baisse par rapport à la semaine précédente. Elle est conforme à l'activité habituelle en cette saison.

**SOS Médecins** - L'activité des associations SOS Médecins liée aux gastroentérites est en baisse par rapport à la semaine précédente, mais reste élevée par rapport à l'activité habituelle en cette saison.

**Réseau Sentinelles** - Le taux d'incidence pour diarrhées aiguës relevé par le réseau Sentinelles en semaine 3 (19 médecins sentinelles déclarants), non encore consolidé, est de 330 pour 100 000 habitants (IC<sub>95</sub> % [221 ; 439]), en légère baisse par rapport à la semaine précédente.

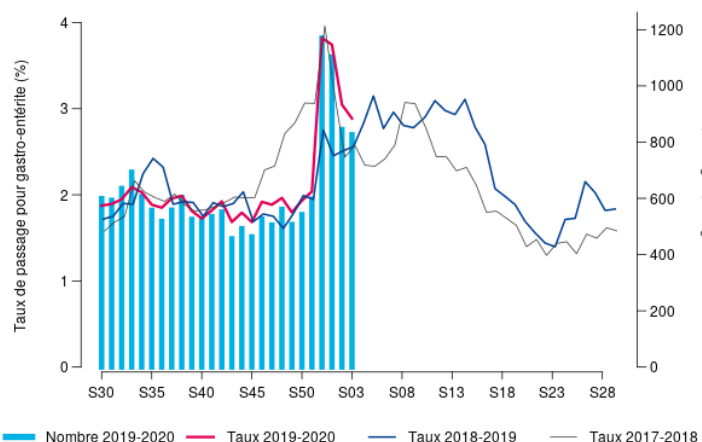
SERVICES DES URGENCES	2019-51	2019-52	2020-01	2020-02	2020-03
nombre total de passages	33 098	35 610	33 872	30 857	32 001
passages pour GEA	594	1 151	1 097	832	827
% par rapport au nombre total de passages codés	2,1%	3,8%	3,8%	3,1%	3,0%
hospitalisations pour GEA	87	169	155	124	130
% d'hospitalisations par rapport au nombre de GEA	14,6%	14,7%	14,1%	14,9%	15,7%

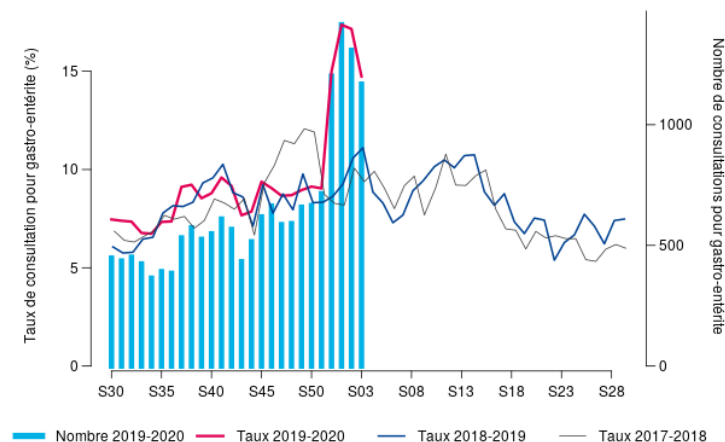
ASSOCIATIONS SOS MEDECINS	2019-51	2019-52	2020-01	2020-02	2020-03
nombre total de consultations	7 940	8 121	8 212	7 698	7 999
consultations pour diagnostic gastroentérites	714	1 201	1 414	1 308	1 168
% par rapport au nombre total de consultations avec diagnostic	9,0%	15,0%	17,4%	17,2%	14,7%

Gastro-entérite - Tous âges - Provence-Alpes-Côte d'Azur - semaine 2020-W03 (du 13/01/2020 au 19/01/2020)

SERVICES DES URGENCES



SOS MEDECINS



# | SURSAUD® - PRINCIPAUX INDICATEURS D'ACTIVITE SUIVIS |

Période du lundi 13 au dimanche 19 janvier 2020 (semaine 03)

Depuis 2003, Santé publique France a développé un système de surveillance sanitaire dit syndromique, basé sur la collecte de données non spécifiques.

Le système permet la centralisation quotidienne d'informations, provenant des services d'urgences, des associations SOS Médecins et, des communes, pour les données de mortalité, par l'intermédiaire de l'Insee.

Ce dispositif, appelé SurSaUD® (Surveillance sanitaire des urgences et des décès), a été développé en région Paca par la Cellule de Santé publique France en région Paca et en Corse, le Groupement régional d'appui au développement de la e-Santé Paca et leurs partenaires.

Le système est complété en Paca par une étude pilote de pertinence et de faisabilité de l'utilisation des données SAMU dans le cadre de SurSaUD®.

Les objectifs du dispositif sont :

- identifier précocement des événements sanitaires pouvant nécessiter une réponse adaptée ;
- fédérer autour de ce système de surveillance un réseau de partenaires pérenne ;
- participer à tout système de surveillance spécifique mise en place dans le cadre de plans, d'évènements exceptionnels ou lors d'épidémies.

Source des données / Indicateur		04	05	06	13	83	84	PACA
URGENCES	Total de passages	→	→	→	→	→	→	→
URGENCES	Passages d'enfants de moins de 1 an	NI	NI	→	↘	→	→	→
URGENCES	Passages d'enfants (moins de 15 ans)	→	→	→	→	→	→	→
URGENCES	Passages de personnes de 75 ans et plus	→	→	→	→	→	→	→
URGENCES	Hospitalisations (y compris en UHCD)	→	→	→	→	→	→	→
SOS MEDECINS	Total consultations			↑	→	→	→	→
SOS MEDECINS	Consultations d'enfants de moins de 2 ans			→	→	→	→	→
SOS MEDECINS	Consultations d'enfants de moins de 15 ans			↗	→	↗	→	→
SOS MEDECINS	Consultations de personnes de 75 ans et plus			→	→	→	→	→
SAMU	Total dossiers de régulation médicale	→	→	→	→	→	→	→
SAMU	Victimes de moins de 1 an	NI	NI	↘	↘	→	→	↘
SAMU	Victimes de moins de 15 ans	→	→	→	→	→	→	→
SAMU	Victimes de 75 ans et plus	→	→	→	→	→	→	→
SAMU	Victimes décédées	NI	NI	→	→	→	→	→

↑ Hausse (+3σ) ↗ Tendence à la hausse (+2σ) → Pas de tendance particulière ↘ Tendence à la baisse (-2σ) ↓ Baisse (-3σ)

ND : Donnée non disponible

NI : Donnée non interprétable en raison des faibles effectifs

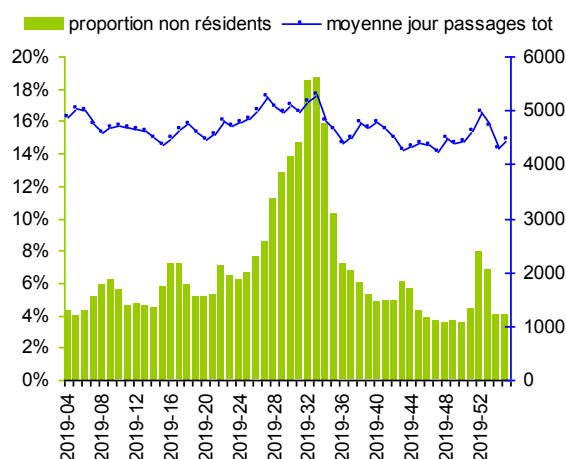
# | SURSAUD® - ESTIMATION DE LA PART DES NON-RESIDENTS |

La région Paca est une région très touristique. Certains départements voient leur population tripler à certains moments de l'année. Les activités suivies dans le cadre de la surveillance non spécifique sont impactées par le tourisme.

Afin de faciliter l'analyse de ces données et l'interprétation des tendances observées, il est important de connaître les variations de la population présente dans la région. Pour cela, à défaut de données récentes sur la mobilité touristique et la population présente, Santé publique France Paca-Corse mesure et suit la part des passages aux urgences de personnes ne résidant pas dans la région Paca (calculée à partir des codes postaux de résidence présents dans les RPU).

Cette semaine, la proportion de passages aux urgences des personnes ne résidant pas dans la région Paca est de 4 %.

Proportion hebdomadaire de passages aux urgences de personnes ne résidant habituellement pas en région PACA sur les 52 dernières semaines



## Suivi de la mortalité toutes causes

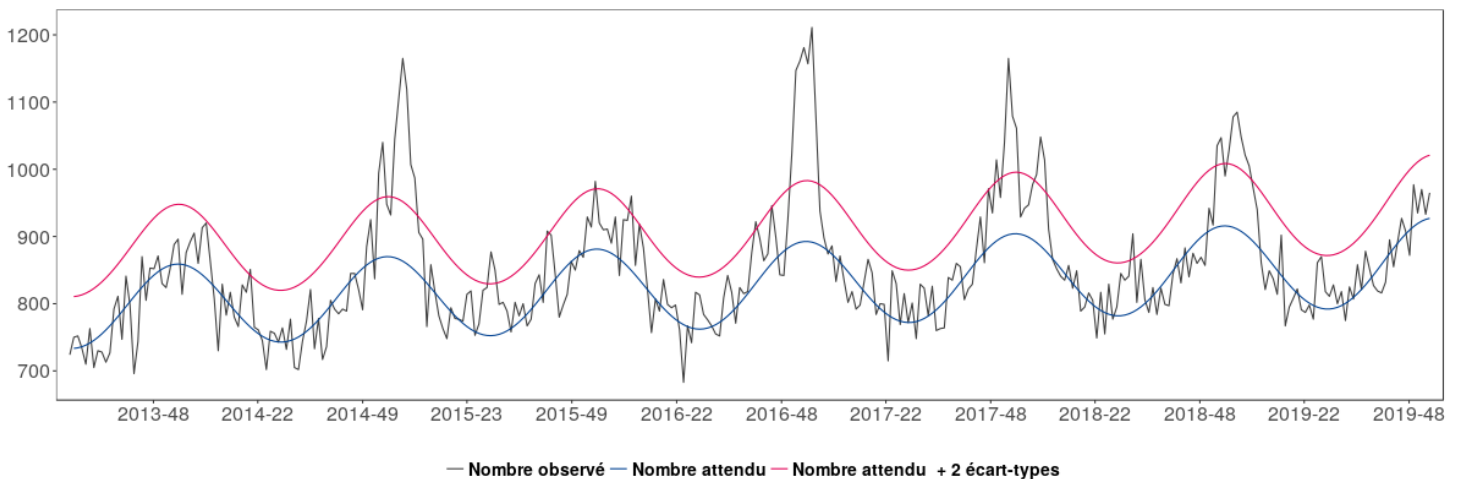


Le suivi de la mortalité s'appuie sur les données issues des communes transmettant leurs données d'état-civil sous forme dématérialisée. Ce réseau couvre près de 80 % de la mortalité nationale. En raison des délais légaux de déclaration d'un décès à la commune et de remontée des informations d'état-civil à l'Insee, les effectifs de décès sont incomplets sur les 10 à 15 derniers jours.

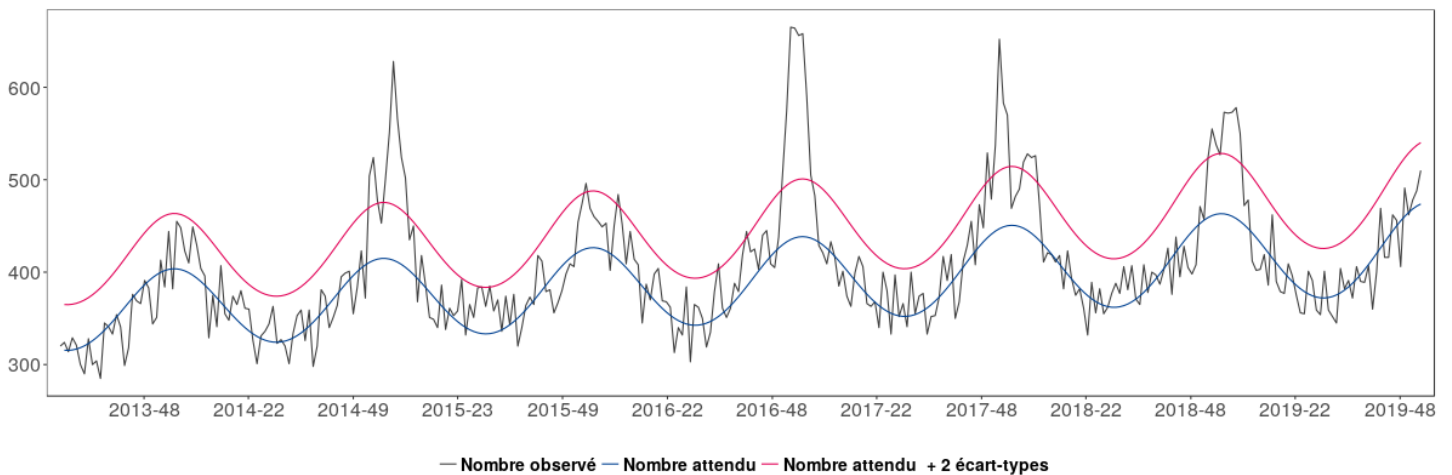
Le nombre hebdomadaire attendu de décès est estimé à partir du modèle européen [Euromomo](#). Le modèle s'appuie sur 6 ans d'historique (depuis 2011) et excluant les périodes habituelles de survenue d'évènements extrêmes pouvant avoir un impact sur la mortalité (chaleur/froid, épidémies). Ce modèle, développé dans le cadre du projet Européen EuroMomo, est utilisé par 19 pays européens.

*Analyse basée sur 191 communes sentinelles de Paca, représentant 87 % de l'ensemble des décès.*

Fluctuations hebdomadaires des nombres observés (noir) et attendus (bleu) de décès, tous âges confondus, 2013 à 2020, Paca – Insee, Santé publique France



Fluctuations hebdomadaires des nombres observés (noir) et attendus (bleu) de décès, 85 ans et plus, 2013 à 2020, Paca – Insee, Santé publique France



Les données de la dernière semaine ne sont pas présentées car trop incomplètes.

## Consommation d'alcool en France : où en sont les Français ?

Santé publique France publie des données inédites avec une analyse régionale de la consommation d'alcool ainsi que des indicateurs régionaux et départementaux de morbi-mortalité associée à l'alcool.

**Données nationales :** <https://www.santepubliquefrance.fr/les-actualites/2020/consommation-d-alcool-en-france-ou-en-sont-les-francais>

**Données régionales (Paca) :** <https://www.santepubliquefrance.fr/regions/provence-alpes-cote-d-azur-et-corse/documents/bulletin-regional/2020/bulletin-de-sante-publique-alcool-en-provence-alpes-cote-d-azur.-janvier-2020>

# Sentinelles

Réseau Sentinelles

## Participez à la surveillance de 10 indicateurs de santé :

Le **réseau Sentinelles** réunit plus de 1 300 médecins généralistes et une centaine de pédiatres répartis sur l'ensemble du territoire métropolitain. En partenariat avec Santé Publique France, le réseau **recueille, analyse et redistribue des données épidémiologiques** issues de l'activité des médecins « Sentinelles » à des fins de veille sanitaire.

La **surveillance continue** consiste à déclarer de façon hebdomadaire les cas vus en consultation, pour 10 indicateurs de santé (environ 10 minutes par semaine). Nous réalisons également une **surveillance virologique** respiratoire.

Actuellement une trentaine de médecins généralistes et 6 pédiatres participent régulièrement à nos activités en **Provence-Alpes-Côte d'Azur**.

- Syndromes grippaux
- IRA ≥ 65 ans (période hivernale)
- Varicelle
- Diarrhées aiguës
- Zona
- Urétrite
- Maladie de Lyme
- Oreillons
- Actes suicidaires
- Coqueluche



## VENEZ RENFORCER LA REPRESENTATIVITE DE VOTRE REGION !

Si vous souhaitez participer à ces surveillances et aux travaux du réseau Sentinelles, merci de contacter par mail ou par téléphone :



Natacha Villechenaud  
Réseau Sentinelles  
Site Internet : [www.sentiweb.fr](http://www.sentiweb.fr)

Tel : 04 95 45 06 44  
Tel : 01 44 73 84 35

Mail : [villechenaud\\_n@univ-corse.fr](mailto:villechenaud_n@univ-corse.fr)  
Mail : [sentinelles@upmc.fr](mailto:sentinelles@upmc.fr)

## Le point épidémiologique

Santé publique France Paca-Corse remercie vivement tous les partenaires pour leur collaboration et le temps consacré à ces surveillances :

Etats civils

Régie municipale des pompes funèbres de Marseille.

Samu

Etablissements de santé

Etablissements médicaux-sociaux

Associations SOS Médecins

Réseau Sentinelles

ARBAM Paca

Professionnels de santé, cliniciens et LABM

CNR arbovirus (IRBA-Marseille)

IHU Méditerranée

CNR influenza de Lyon

EID-Méditerranée

CAPTIV de Marseille

CPIAS Paca

ARS Paca

Santé publique France

GRADeS Paca - IESS Sud

SCHS de Paca

## | Pour tout signalement d'urgence sanitaire |

### SIGNALER QUOI ?

- maladies à déclaration obligatoire ;
- maladies infectieuses en collectivité ;
- cas groupés de maladies non transmissibles ;
- maladies pouvant être liées à des pratiques de soins ;
- maladies ou agents d'exposition nécessitant des mesures de gestion au niveau national, voire international ;
- exposition à un agent dans l'environnement ou en milieu de travail.

Un point focal unique pour tous les signalements sanitaires et médico-sociaux en Paca



## SIGNALER, ALERTER, DÉCLARER



04 13 55 80 00



[ars13-alerte@ars.sante.fr](mailto:ars13-alerte@ars.sante.fr)

Si vous désirez recevoir **VEILLE HEBDO**, merci d'envoyer un message à [paca-corse@santepubliquefrance.fr](mailto:paca-corse@santepubliquefrance.fr)

Diffusion

ARS Paca

Cellule régionale de Santé publique France Paca-Corse  
132 boulevard de Paris,  
CS 50039,  
13 331 Marseille Cedex 03

☎ 04 13 55 81 01

☎ 04 13 55 83 47

[Paca-corse@santepubliquefrance.fr](mailto:Paca-corse@santepubliquefrance.fr)