

### POINTS CLÉS

#### Covid-19

Activité faible.

#### Bronchiolite

Fin de l'épidémie

#### Grippe

Indicateurs en baisse

#### Pollens

Risque allergique élevé en lien avec les pollens de cyprès et moyen en lien avec les pollens de frêne ([Réseau national de surveillance aérobiologique](#))

### | SOMMAIRE |

#### Covid-19

*Surveillance virologique (SI-DEP/Emergen), surveillance en ville (consultations SOS Médecins) et en EMS, surveillance hospitalière (passages aux urgences)*

p.2

#### Bronchiolite

*Surveillance en ville (consultations SOS Médecins) et à l'hôpital (passages aux urgences)*

p.4

#### Grippe et syndromes grippaux

*Surveillance en ville (consultations SOS Médecins, réseau Sentinelles), virologique et à l'hôpital (passages aux urgences)*

p.5

#### Gastro-entérites aiguës

*Surveillance en ville (consultations SOS Médecins, réseau Sentinelles) et à l'hôpital (passages aux urgences)*

p.6

#### Mortalité

*Mortalité tous âges et 75 ans et plus*

p.7

#### Actualités

p.8

Ce bilan a été réalisé à partir des sources de données suivantes : les tests RT-PCR remontés par les laboratoires de ville et les laboratoires hospitaliers (néoSI-DEP/ Emergen), les associations SOS Médecins, les services des urgences (Oscour®) et les données des cas groupés d'IRA en établissements sociaux et médico-sociaux (ESMS).

Depuis la semaine 2023-27, les données néoSI-DEP sont basées sur les tests RT-PCR réalisés dans la région. En conséquence, l'interprétation des données doit tenir compte de ce potentiel artefact.

## Synthèse – Semaine 2024-06

Les taux d'incidence et de positivité des cas de COVID-19 confirmés par test RT-PCR continue de diminuer, à un niveau très faible.

Les proportions de passages aux urgences et d'actes SOS Médecins pour suspicion de Covid-19 sont à un niveau très faible (Figures 2 et 3).

Depuis la semaine 25, 444 épisodes de cas groupés d'IRA ont été signalés dans les établissements de la région (Figure 4). Le nombre de signalements est en forte baisse depuis la S49. Le Covid-19 était l'une des étiologies retenues dans 332 épisodes (74 %), la grippe dans 70 épisodes (16 %) et le VRS dans 6 épisodes. Trente-quatre épisodes étaient concernés par plusieurs étiologies.

Depuis la semaine 2024-02, le nombre d'épisodes signalés avec une étiologie de grippe est devenu majoritaire.

Parmi l'ensemble des épisodes (ouverts ou clôturés), il a été signalé :

- chez les résidents : 5 710 malades, 199 hospitalisés et 105 décès (dans l'établissement ou à l'hôpital) ;
- 1 494 malades parmi le personnel.

**Situation au niveau national :** [cliquez ici](#)

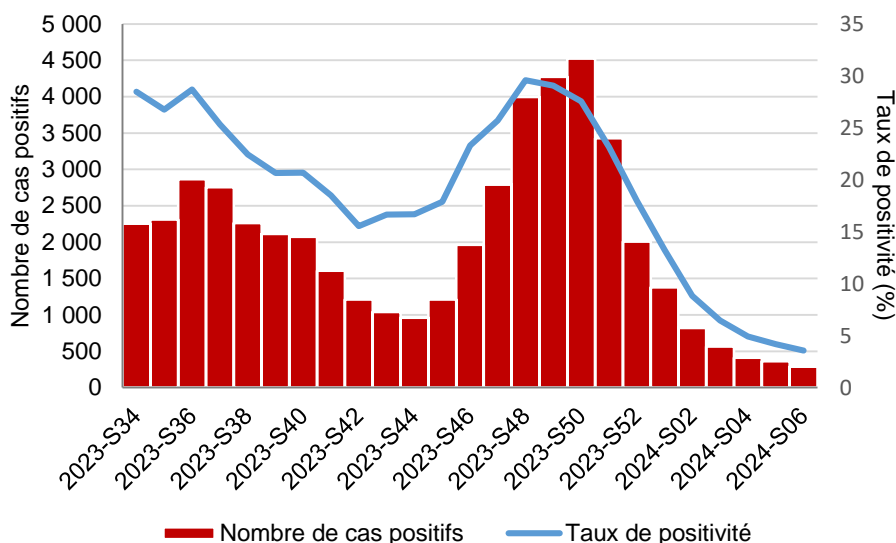
**Tableau 1 | Données de la surveillance du Covid-19 en Paca (point au 14/02/2024)**

INDICATEURS DE SURVEILLANCE	S04	S05	S06	Variation (S/S-1)
Nombre de cas positifs	411	362	287	-75 cas
Taux d'incidence (cas / 100 000 hab.)*	8	7	6	-21 %
Taux de positivité	4,9	4,2	3,6	-0,7 pt
Proportion de consultations SOS Médecins pour Covid-19 (%)	1,1	0,8	0,5	-0,3 pt
Proportion de passages aux urgences pour Covid-19 (%)	0,4	0,4	0,3	-0,1 pt

\* Les taux d'incidence doivent être interprétés avec prudence, car cet indicateur ne reflète que les cas confirmés biologiquement en laboratoire et non la situation réelle (moins de tests dans l'ensemble et un recours aux tests pouvant varier dans le temps et selon les territoires ; non prise en compte des autotests et tests réalisés hors laboratoires de biologie médicale). Ces données permettent toutefois d'apprécier les tendances d'évolution de l'épidémie.

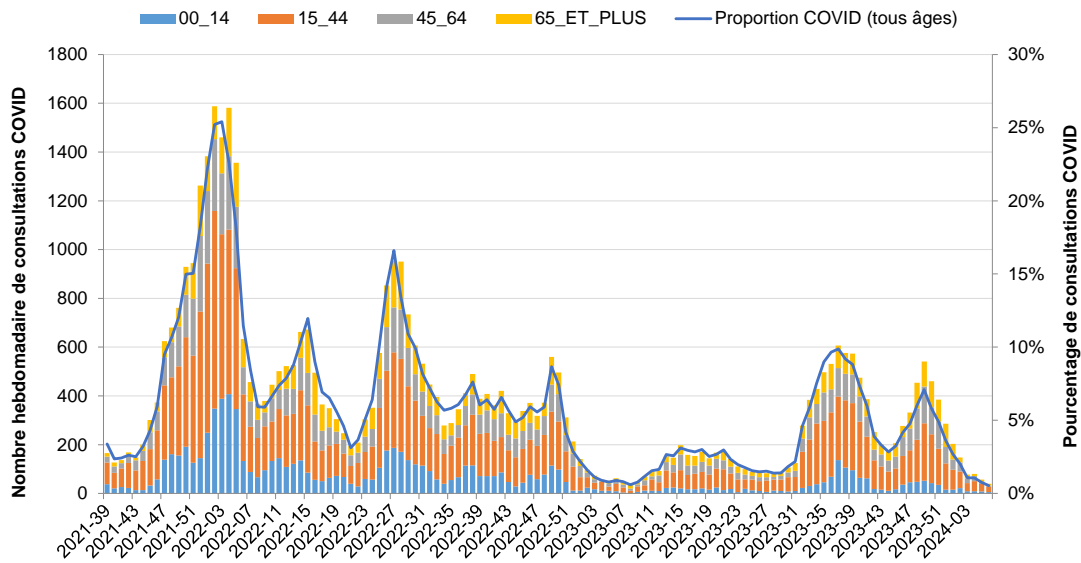
## Surveillance virologique

**Figure 1 | Évolution du taux d'incidence et du taux de positivité, tests RT-PCR uniquement, en Paca (source : néoSI-DEP, point au 14/02/2024)**



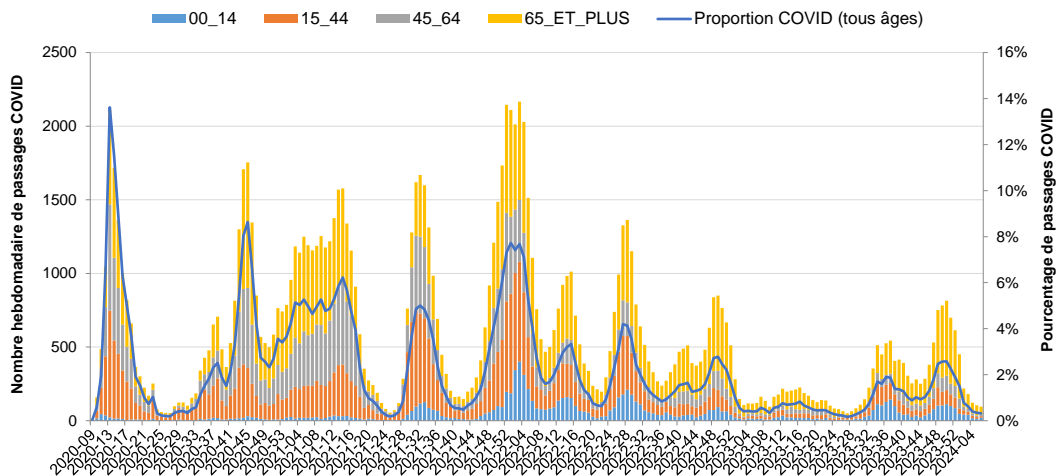
## Surveillance en ville

Figure 2 | Consultations SOS médecins pour suspicion de Covid-19 en Paca (source : SOS Médecins, point au 14/02/2024)



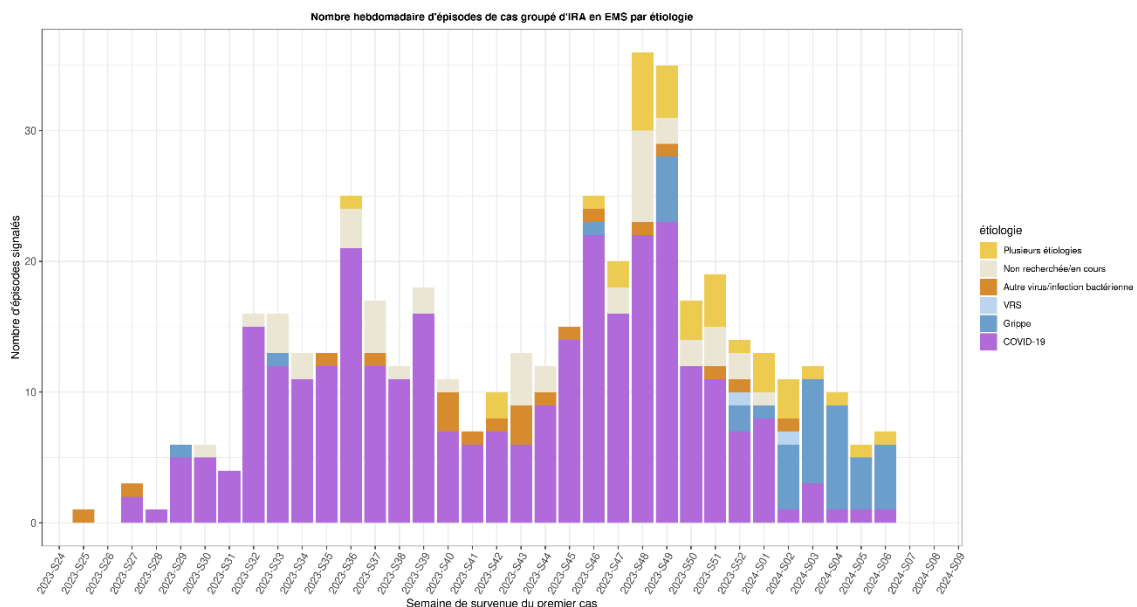
## Surveillance en milieu hospitalier

Figure 3 | Passages aux urgences pour suspicion de Covid-19 en Paca (source : Oscour®, point au 14/02/2024)



## Surveillance établissements sociaux et médico-sociaux (ESMS)

Figure 4 | Episodes groupés d'IRA en ESMS par étiologie en Paca (source : VoozIRA+, point au 14/02/2024)



## Fin de l'épidémie

### Synthèse – Semaine 2024-06

En S06, l'activité des urgences relative à la bronchiolite chez les enfants de moins de 2 ans est stable, celle des associations SOS Médecins est en augmentation mais reste faible  
Le taux de détection du VRS dans les prélèvements naso-pharyngés tous âges à l'hôpital (réseau Rénal) en S06 est en baisse (2 %).

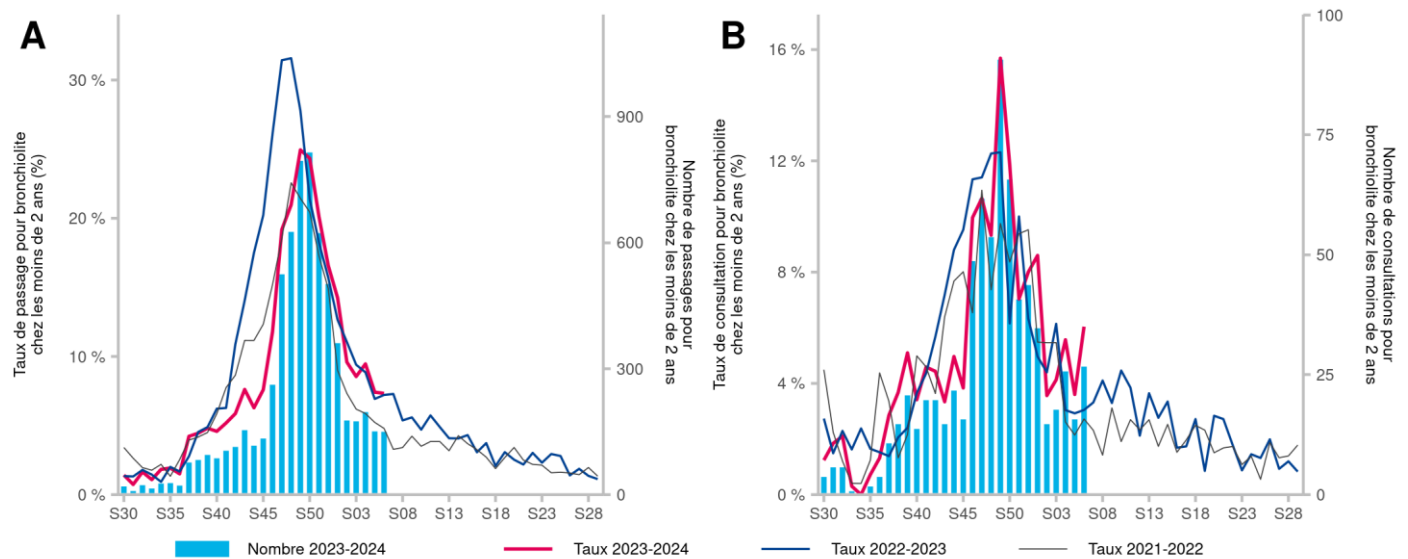
**Situation au niveau national :** [lien vers le site de Santé publique France](#)



**Tableau 1 | Données de la surveillance syndromique de la bronchiolite chez les moins de 2 ans en Paca (point au 14/02/2024)**

SERVICES DES URGENCES	S04	S05	S06	Variation (S/S-1)
Nombre de passages d'enfants de moins de 2 ans pour bronchiolite	200	154	153	-0,6 %
% par rapport au nombre total de passages codés chez les moins de 2 ans	9,5	7,4	7,3	-0,1 pt
Nombre d'hospitalisations d'enfants de moins de 2 ans pour bronchiolite	63	53	53	+0,0 %
% d'hospitalisations par rapport au nombre de bronchiolite chez les moins de 2 ans	31,5	34,4	34,6	+0,2 pt
ASSOCIATIONS SOS MEDECINS	S04	S05	S06	Variation (S/S-1)
Nombre de consultations d'enfants de moins de 2 ans pour bronchiolite	26	16	27	+68,8 %
% par rapport au nombre total de consultations codées chez les moins de 2 ans	5,6	3,6	6,0	+2,4 pts

**Figure 1 | Passages aux services d'urgences (A) et consultations SOS médecins (B) pour bronchiolite chez les moins de 2 ans en Paca (point au 14/02/2024)**



## 10<sup>ème</sup> semaine d'épidémie

### Synthèse – Semaine 2024-06

En S06, l'activité des urgences et des associations SOS médecins pour grippe/syndrome grippal est en baisse

Le taux d'incidence pour syndrome grippal relevé par le réseau Sentinelles en S06, non encore consolidé, est en baisse (80 pour 100 000 habitants (IC<sub>95</sub> % [30 ; 130])).

Le taux de détection des virus grippaux dans les prélèvements naso-pharyngés tous âges à l'hôpital (réseau Rénal) est en baisse en S06 (12,2 % vs 20,4% en S05).

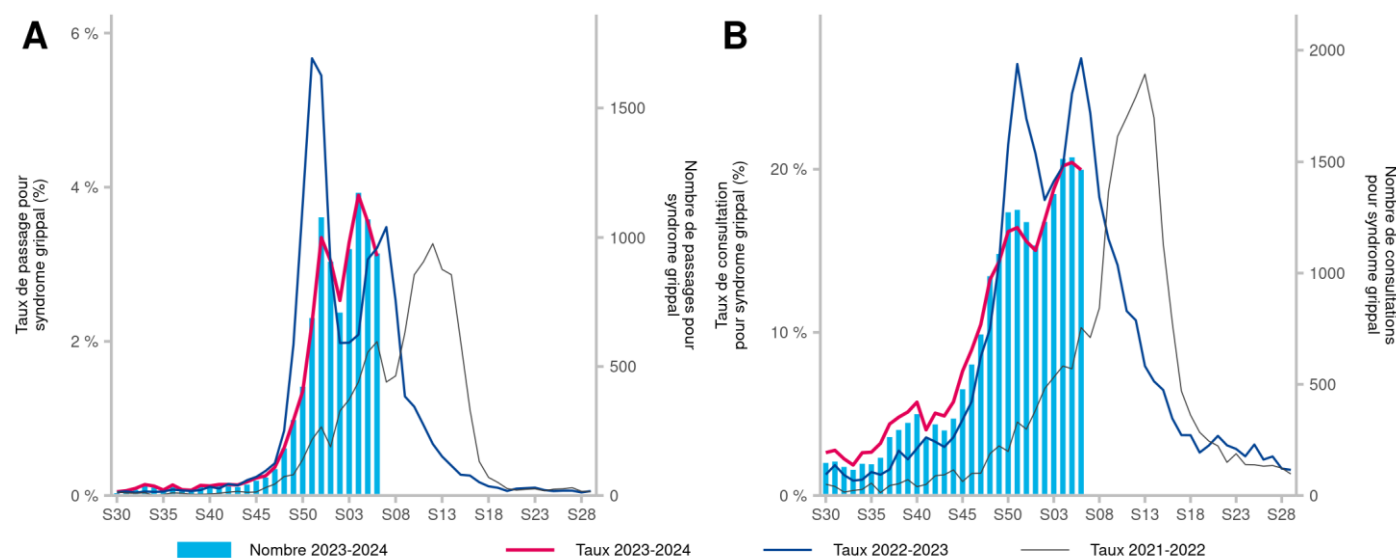
**Situation au niveau national** : [lien vers le site de Santé publique France](#)



**Tableau 1** | Données de la surveillance syndromique de la grippe en Paca (point au 14/02/2024)

SERVICES DES URGENCES	S04	S05	S06	Variation (S/S-1)
<b>Tous âges</b>				
Nombre de passages pour syndrome grippal	1178	1075	943	-12,3 %*
% par rapport au nombre total de passages codés	3,9	3,6	3,1	-0,5 pt*
Nombre d'hospitalisations pour syndrome grippal	265	257	209	-18,7 %*
% d'hospitalisations par rapport au nombre de syndrome grippal	22,5	23,9	22,2	-1,7 pt
<b>75 ans et plus</b>				
Nombre de passages pour syndrome grippal	154	160	134	-16,2 %
% par rapport au nombre total de passages codés	3,0	3,2	2,6	-0,6 pt
Nombre d'hospitalisations pour syndrome grippal	93	103	85	-17,5 %
% d'hospitalisations par rapport au nombre de syndrome grippal	60,4	64,4	63,4	-1,0 pt
<b>ASSOCIATIONS SOS MEDECINS</b>				
Nombre de consultations pour syndrome grippal	1519	1526	1470	-3,7 %
% par rapport au nombre total de consultations codées	20,2	20,4	20,0	-0,4 pt

**Figure 1** | Passages aux services d'urgences (A) et consultations SOS médecins (B) pour syndrome grippal en Paca (point au 14/02/2024)



## Synthèse – Semaine 2024-06

En S06, la proportion de passages aux urgences et de consultations SOS Médecins pour GEA évolue peu.

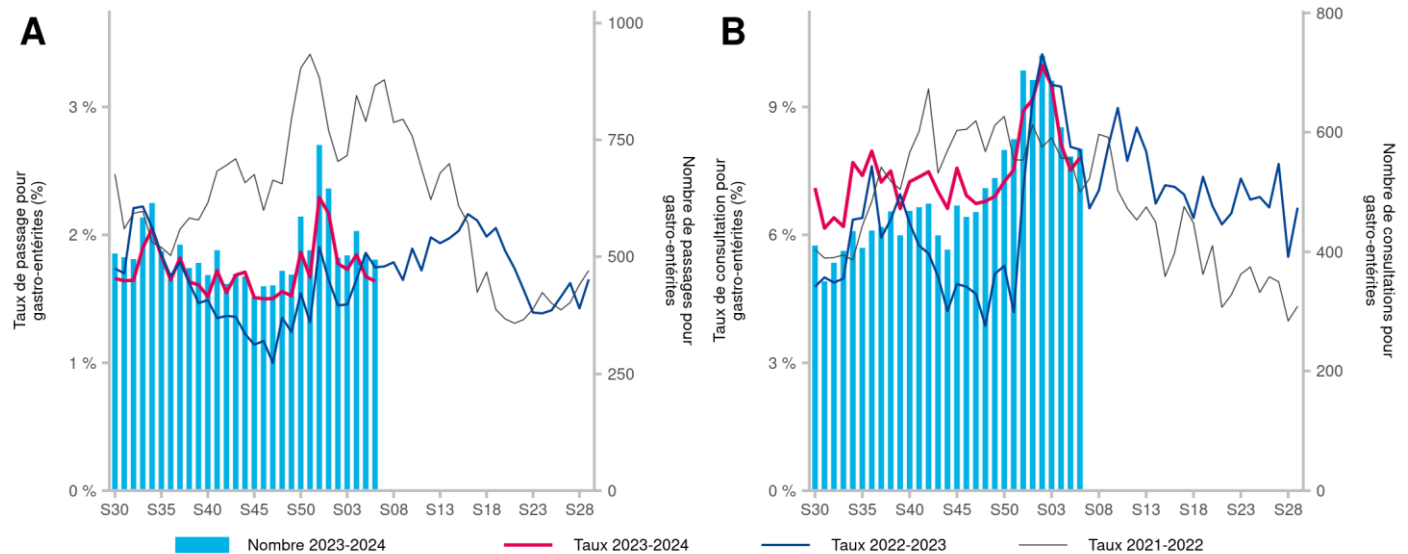
Le taux d'incidence pour diarrhée aiguë relevé par le réseau Sentinelles en S04, non encore consolidé, est en baisse (44 pour 100 000 habitants (IC95 % [4 ; 84])).

**Situation au niveau national :** [lien vers le site de Santé publique France](#)

**Tableau 1 |** Données de la surveillance syndromique des gastro-entérites aiguës en Paca (point au 14/02/2024)

SERVICES DES URGENCES	S04	S05	S06	Variation (S/S-1)
Nombre de passages pour gastro-entérite	558	507	497	-2,0 %
% par rapport au nombre total de passages codés	1,8	1,7	1,6	-0,1 pt
Nombre d'hospitalisations pour gastro-entérite	124	89	104	+16,9 %
% d'hospitalisations par rapport au nombre de gastro-entérite	22,2	17,6	20,9	+3,3 pts
ASSOCIATIONS SOS MEDECINS	S04	S05	S06	Variation (S/S-1)
Nombre de consultations pour gastro-entérite	611	562	575	+2,3 %
% par rapport au nombre total de consultations codées	8,1	7,5	7,8	+0,3 pt

**Figure 1 |** Passages aux services d'urgences (A) et consultations SOS médecins (B) pour gastro-entérites aiguës en Paca (point au 14/02/2024)





Le suivi de la mortalité s'appuie sur les données issues de 301 communes transmettant leurs données d'état-civil sous forme dématérialisée. La couverture de la mortalité atteint 92 %. En raison des délais légaux de déclaration d'un décès à la commune et de remontée des informations d'état-civil à l'Insee, les effectifs de décès sont incomplets sur les 10 à 15 derniers jours.

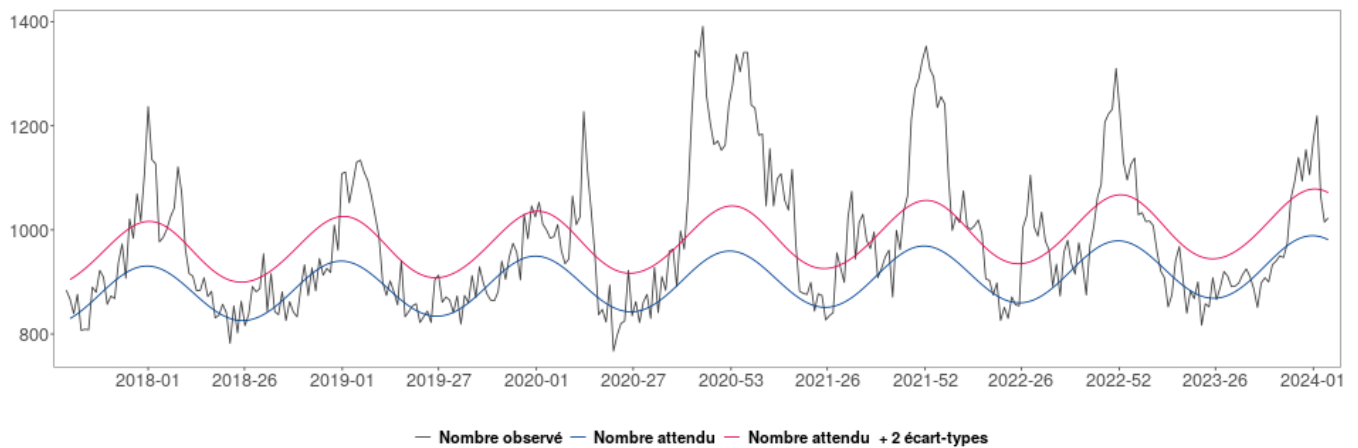
Le nombre hebdomadaire attendu de décès est estimé à partir du modèle européen Euromomo. Le modèle s'appuie sur 9 ans d'historique (depuis 2011) et exclue les périodes habituelles de survenue d'événements extrêmes pouvant avoir un impact sur la mortalité (chaleur/froid, épidémies). Ce modèle, développé dans le cadre du projet Européen EuroMomo, est utilisé par 19 pays européens.

*Les données de la dernière semaine ne sont pas présentées car trop incomplètes.*

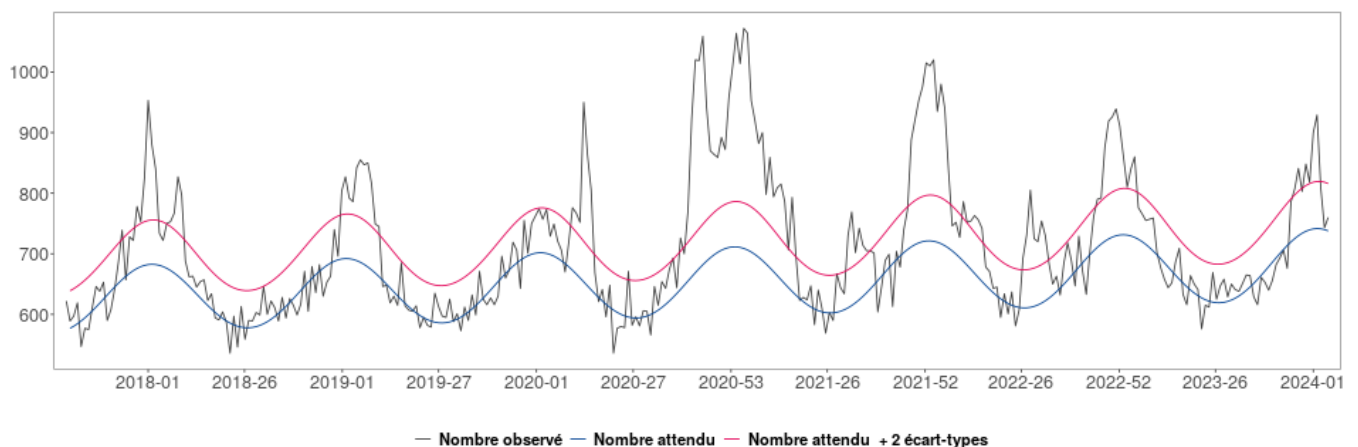
## Synthèse au 14/02/2024

Aucun excès significatif de mortalité n'a été observé au niveau régional depuis la semaine S2024-03

**Figure 1 |** Fluctuations hebdomadaires des nombres observés (noir) et attendus (rouge) de décès, tous âges confondus, 2016 à 2023, Paca (source : Insee, Santé publique France, point au 14/02/2024)



**Figure 2 |** Fluctuations hebdomadaires des nombres observés (noir) et attendus (rouge) de décès, chez les 75 ans et plus, 2016 à 2023, Paca (source : Insee, Santé publique France, point au 14/02/2024)



**Bilan canicule et santé : un été 2023 marqué par 4 épisodes de canicule, avec un impact sanitaire important**

Pour en savoir plus, [cliquez ici](#)

**Infections à Mycoplasma pneumoniae en France : point de situation au 21 janvier 2024**

Pour en savoir plus, [cliquez ici](#)

**Leptospirose à la Réunion : appel à la vigilance !**

Pour en savoir plus, [cliquez ici](#)

**Baromètre de Santé publique France 2024 : lancement de l'enquête**

Pour en savoir plus, [cliquez ici](#)

Abonnez-vous au Veille Hebdo Paca en écrivant à [paca-corse@santepubliquefrance.fr](mailto:paca-corse@santepubliquefrance.fr)

Retrouvez l'ensemble des actualités produites par Santé publique France ou en collaboration avec ses partenaires : [Santé publique France](#)

Abonnez-vous aux [newsletters](#) de Santé publique France

Un point focal unique pour tous les signalements sanitaires et médico-sociaux en Paca

**SIGNALER, ALERTER, DÉCLARER** 24/24 7/7

04 13 55 80 00 [ars13-alerte@ars.sante.fr](mailto:ars13-alerte@ars.sante.fr)

## Sentinelles

Réseau Sentinelles

Participez à la surveillance de 10 indicateurs de santé :

Le **réseau Sentinelles** réunit plus de 1 300 médecins généralistes et une centaine de pédiatres répartis sur l'ensemble du territoire métropolitain. En partenariat avec Santé Publique France, le réseau **recueille, analyse et redistribue des données épidémiologiques** issues de l'activité des médecins « Sentinelles » à des fins de veille sanitaire.

La **surveillance continue** consiste à déclarer de façon hebdomadaire les cas vus en consultation, pour 10 indicateurs de santé (environ 10 minutes par semaine). Nous réalisons également une **surveillance virologique** respiratoire.

Actuellement une trentaine de médecins généralistes et 6 pédiatres participent régulièrement à nos activités en **Provence-Alpes-Côte d'Azur**.

**VENEZ RENFORCER LA REPRESENTATIVITE DE VOTRE REGION !**

Si vous souhaitez participer à ces surveillances et aux travaux du réseau Sentinelles, merci de contacter par mail ou par téléphone :



Natacha Villechenaud  
Réseau Sentinelles  
Site Internet : [www.sentiweb.fr](http://www.sentiweb.fr)

Tel : 04 95 45 06 44  
Tel : 01 44 73 84 35

Mail : [villechenaud\\_n@univ-corse.fr](mailto:villechenaud_n@univ-corse.fr)  
Mail : [sentinelles@upmc.fr](mailto:sentinelles@upmc.fr)

- Syndromes grippaux
- IRA ≥ 65 ans (période hivernale)
- Varicelle
- Diarrhées aiguës
- Zona
- Urétrite
- Maladie de Lyme
- Oreillons
- Actes suicidaires
- Coqueluche



## Le point épidémiolo

Santé publique France Paca-Corse remercie vivement tous les partenaires pour leur collaboration et le temps consacré à ces surveillances :

Etats civils

Samu

Etablissements de santé

Etablissements médicaux-sociaux

Associations SOS Médecins

Réseau Sentinelles

Professionnels de santé, cliniciens et LABM

CNR arbovirus (Inserm- IRBA-Marseille)

IHU Méditerranée

CNR des infections respiratoires (dont la grippe et la Sars-Cov-2)

EID-Méditerranée

CAPTIV de Marseille

CPIAS Paca

ARS Paca

GRADeS Paca

Réseau sentinelles des réanimations

## Diffusion

Cellule régionale de Santé publique France Paca-Corse

C/o ARS Paca  
132 boulevard de Paris  
CS 50039  
13331 Marseille Cedex 03

Tel : 04 13 55 81 01  
Fax : 04 13 55 83 47

paca-corse@santepubliquefrance.fr