



Semaine 2023-42 du 16 au 22 octobre 2023

Publié le mercredi 25 octobre 2023

POINTS CLÉS

Covid-19

Baisse de la circulation virale. Autres indicateurs en baisse.

Bronchiolite

Indicateurs épidémiologiques en hausse dans les services d'urgence et stable pour les associations SOS médecins.

Arboviroses

Dengue : 3 épisodes de dengue autochtone identifiés en Paca, tous terminés.

West-Nile : circulation virale active en Paca.

| SOMMAIRE |

Covid-19

p.2

Surveillance virologique (néoSI-DEP/Emergen), surveillance en ville (consultations SOS Médecins) et en EMS, surveillance hospitalière (passages aux urgences)

Bronchiolite

p.4

Surveillance en ville (consultations SOS Médecins) et à l'hôpital (passages aux urgences)

Chikungunya, dengue, Zika

p.5

Surveillance des cas importés et autochtones

West-Nile

p.7

Surveillance des cas autochtones

Maladies à déclaration obligatoire

p.8

Légionellose, hépatite A, infections invasives à méningocoque, rougeole, toxi-infections alimentaires collectives

Actualités

p.9

Ce bilan a été réalisé à partir des sources de données suivantes : les tests RT-PCR positifs remontés par les laboratoires de ville et les laboratoires hospitaliers (néoSI-DEP/ Emergen), les associations SOS Médecins, les services des urgences (Oscour®) et les données des cas groupés d'IRA en établissements médico-sociaux (EMS).

Les données néoSI-DEP depuis la semaine 2023-27 sont basées sur les tests RT-PCR positifs réalisés dans la région uniquement. En conséquence, l'interprétation des données doit tenir compte de ce potentiel artefact.

Synthèse – Semaine 2023-42

En semaine 42 (S42), l'incidence des cas de COVID-19 confirmés par test RT-PCR a diminué (tableau 1 et figure 1)

La proportion d'actes SOS Médecins pour suspicion de COVID-19 et de passages aux urgences ont continué à baisser en S41 (figures 2 et 3). Les indicateurs de recours aux soins demeurent donc à un niveau faible.

Dans les ESMS, la surveillance des cas individuels de COVID-19 est interrompue depuis le 22/06/2023 et a été remplacée par la surveillance des cas groupés d'IRA. Depuis la semaine 25, 176 épisodes ont été signalés dans les établissements de la région (dont 7 en S41 et 7 en S42, les données de la S42 étant non consolidées) (figure 4) dont 146 (83 %) étaient attribuables à la COVID-19 et 2 (1,1 %) à la grippe

Situation au niveau national : [cliquez ici](#)

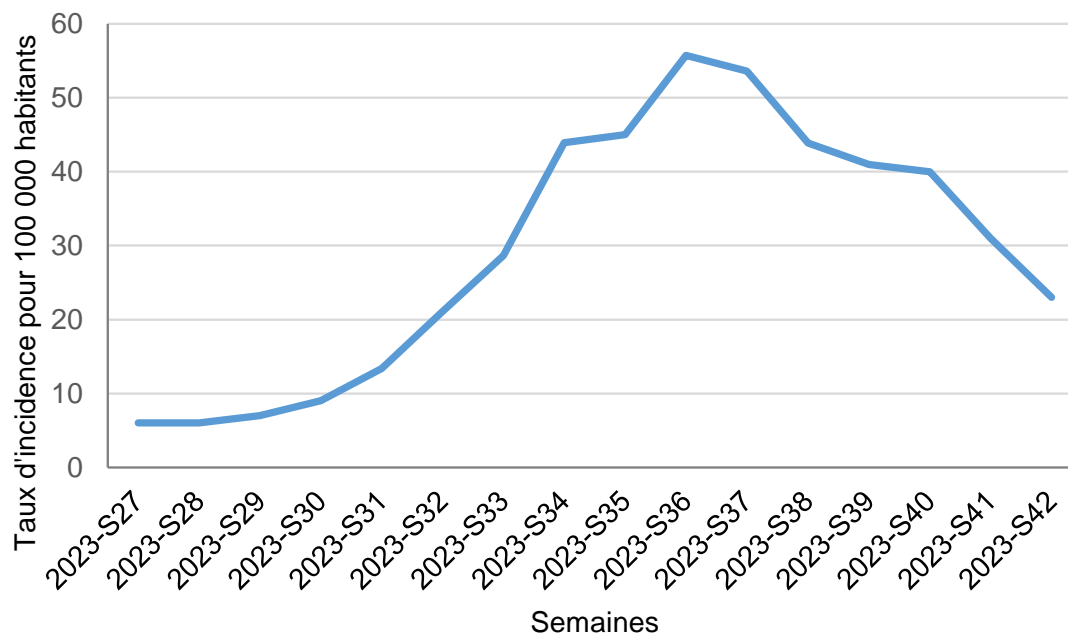
Tableau 1 | Données de la surveillance du Covid-19 en Paca (point au 25/10/2023)

INDICATEURS DE SURVEILLANCE	S40	S41	S42	Variation (S/S-1)
Taux d'incidence (cas / 100 000 hab.)*	40	31	23	-26 %
Nombre de cas positifs	2 075	1 596	1 183	-413 cas
Proportion de consultations SOS Médecins pour Covid-19 (%)	1,3	1,0	0,9	-0,1 pt
Proportion de passages aux urgences pour Covid-19 (%)	7,3	6,0	3,9	-2,1 pt

* Les taux d'incidence doivent être interprétés avec prudence, car cet indicateur ne reflète que les cas confirmés biologiquement en laboratoire et non la situation réelle (moins de tests dans l'ensemble et un recours aux tests pouvant varier dans le temps et selon les territoires ; non prise en compte des autotests et tests réalisés hors laboratoires de biologie médicale). Ces données permettent toutefois d'apprécier les tendances d'évolution de l'épidémie.

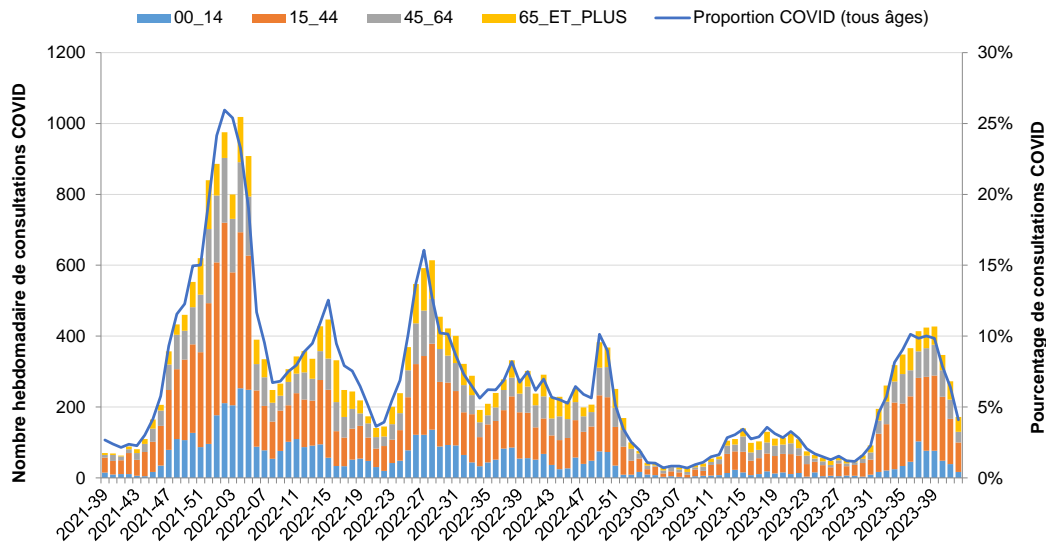
Surveillance virologique

Figure 1 | Évolution du taux d'incidence, tests RT-PCR uniquement, en Paca (source : néoSI-DEP, point au 25/10/2023)



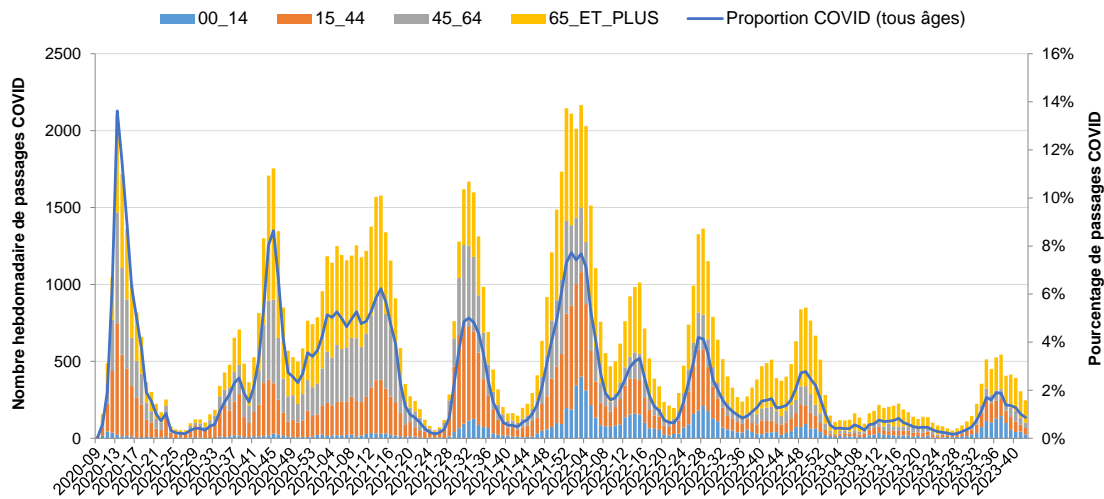
Surveillance en ville

Figure 2 | Consultations SOS médecins pour suspicion de Covid-19 en Paca (source : SOS Médecins, point au 25/10/2023)



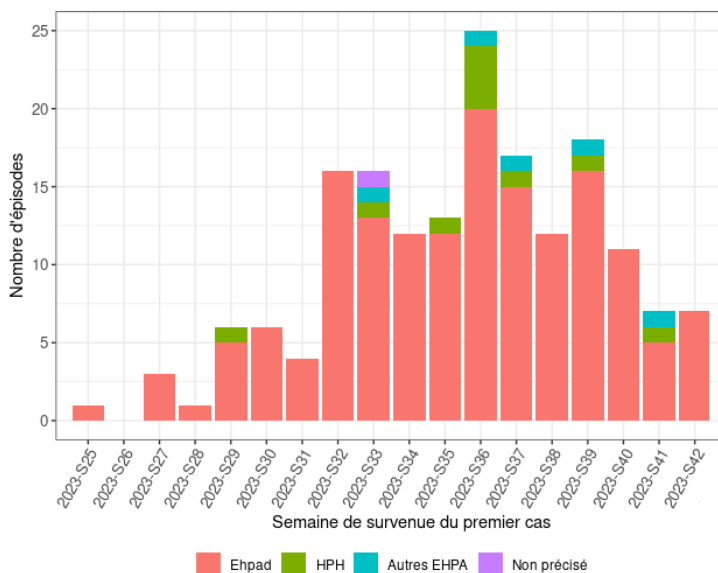
Surveillance en milieu hospitalier

Figure 3 | Passages aux urgences pour suspicion de Covid-19 en Paca (source : Oscour®, point au 25/10/2023)



Surveillance en établissements sociaux et médico-sociaux (ESMS)

Figure 4 | Episodes groupés d'IRA en ESMS par type de structure (source : VoozIRA, point au 25/10/2022)



Pas d'épidémie

Synthèse – Semaine 2023-42

En S42, l'activité relative à la bronchiolite chez les enfants de moins de 2 ans est en légère hausse dans les services d'urgence. L'activité pour bronchiolite dans les associations SOS médecins est stable.

Le taux de détection du VRS dans les prélèvements naso-pharyngés tous âges à l'hôpital (réseau Rénal) en S42 est faible (2 %).

Situation au niveau national : [lien vers le site de Santé publique France](#)

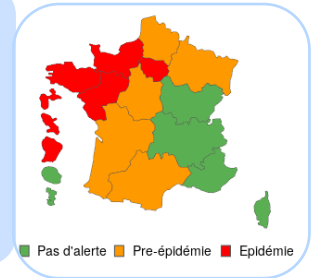
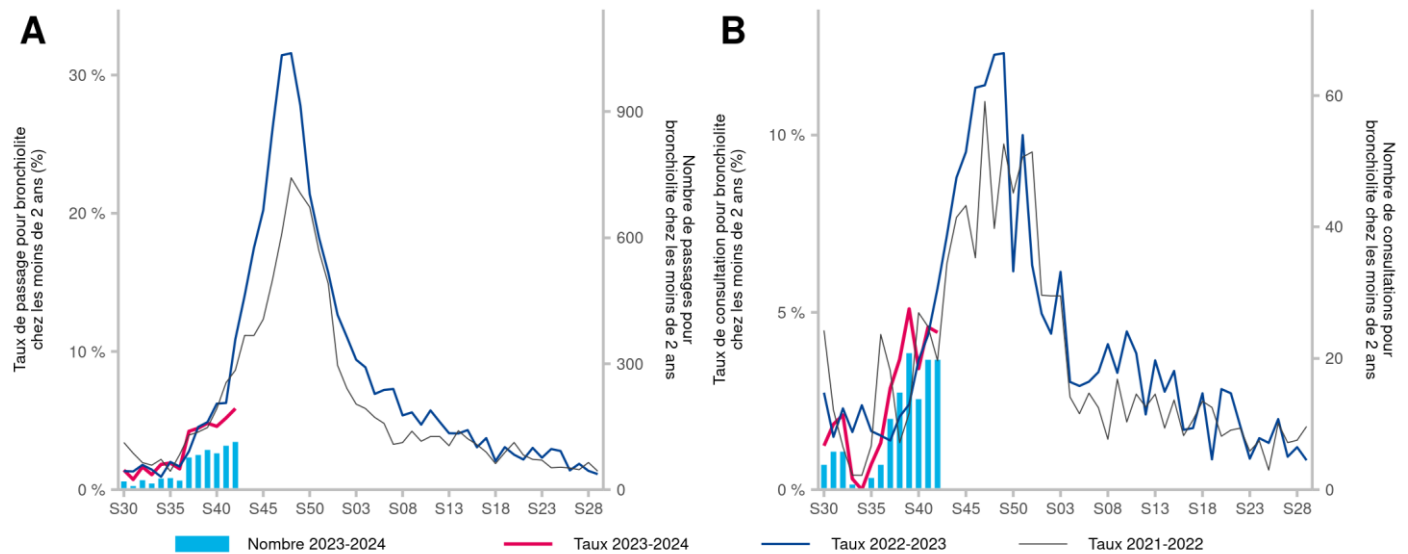


Tableau 1 | Données de la surveillance syndromique de la bronchiolite chez les moins de 2 ans en Paca (point au 25/10/2023)

SERVICES DES URGENCES	S40	S41	S42	Variation (S/S-1)
Nombre de passages d'enfants de moins de 2 ans pour bronchiolite	90	108	117	+8,3 %
% par rapport au nombre total de passages codés chez les moins de 2 ans	4,6	5,2	5,9	+0,7 pt
Nombre d'hospitalisations d'enfants de moins de 2 ans pour bronchiolite	35	27	38	+40,7 %
% d'hospitalisations par rapport au nombre de bronchiolite chez les moins de 2 ans	38,9	25,0	32,5	+7,5 pts
ASSOCIATIONS SOS MEDECINS	S40	S41	S42	Variation (S/S-1)
Nombre de consultations d'enfants de moins de 2 ans pour bronchiolite	14	20	20	+0,0 %
% par rapport au nombre total de consultations codées chez les moins de 2 ans	3,4	4,6	4,4	-0,2 pt

Figure 1 | Passages aux services d'urgences (A) et consultations SOS médecins (B) pour bronchiolite chez les moins de 2 ans en Paca (point au 25/10/2023)



Dispositif de surveillance renforcée | 1^{er} mai - 30 novembre

Le chikungunya, la dengue et le Zika sont des maladies transmises par le « moustique tigre », présent sur le territoire métropolitain et actif entre les mois de mai et de novembre. Au cours de cette période, des interventions de démoustication sont réalisées autour des lieux fréquentés par les cas pour limiter le risque de transmission. Elles vont permettre de tuer les moustiques avant qu'ils ne se contaminent en piquant une personne infectée, ou qu'ils n'infectent d'autres personnes.

Plus d'informations :

- Surveillance du [chikungunya](#), de la [dengue](#) et du [Zika](#) – Dossiers thématiques de Santé publique France
- [Surveillance en région Paca](#) – Dossier thématique de l'ARS Paca
- [Lutte anti-vectorielle](#) – Dossier thématique de l'ARS Paca

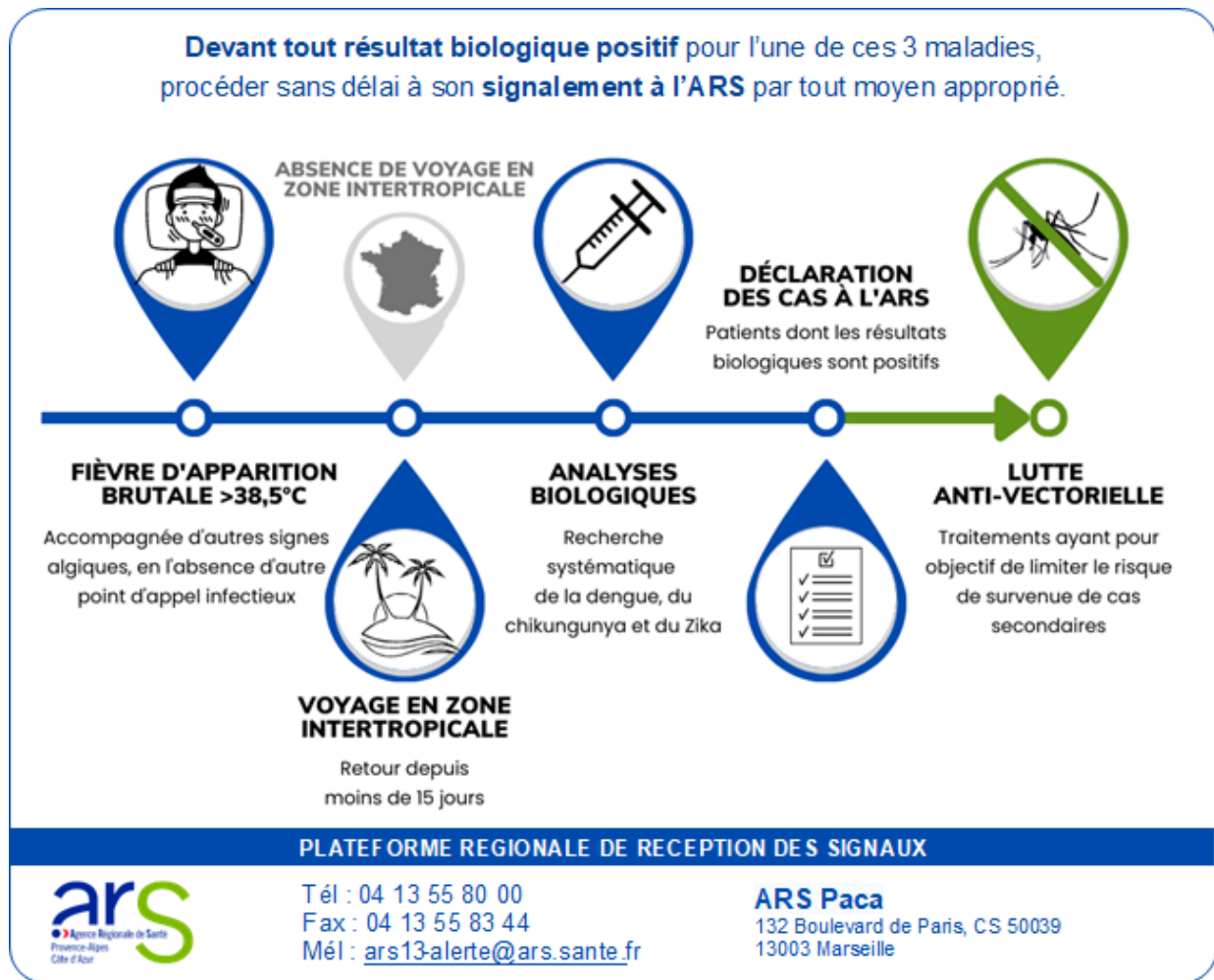


Tableau 1 | Cas importés (confirmés et probables) de chikungunya, de dengue et du virus Zika en Paca (point au 24/10/2023)

Zone	Dengue	Chikungunya	Zika
Alpes-de-Haute-Provence	5	0	0
Hautes-Alpes	0	0	0
Alpes-Maritimes	23	0	0
Bouches-du-Rhône	39	2	0
Var	31	0	1
Vaucluse	4	0	0
Paca	102	2	1

Surveillance des cas importés

Depuis le 1^{er} mai 2023, **102 cas importés de dengue** ont été confirmés, revenant de Martinique (n = 44), Guadeloupe (n = 23), Thaïlande (n = 9), Guyane française (n = 5), Mexique (n = 5), Indonésie (n = 4), La Réunion (n = 4), Cambodge (n = 2), Brésil (n = 1), Comores (n = 1), Costa Rica (n = 1), République démocratique populaire du Laos (n = 1), et du Suriname (n = 1).

Concernant les autres pathologies, 2 cas de chikungunya ont été confirmés, revenant d'Indonésie (n = 1) et Sénégal (n = 1), et 1 cas de Zika, revenant de Thaïlande (n = 1).

Situation au niveau national : [données de la surveillance 2023](#)

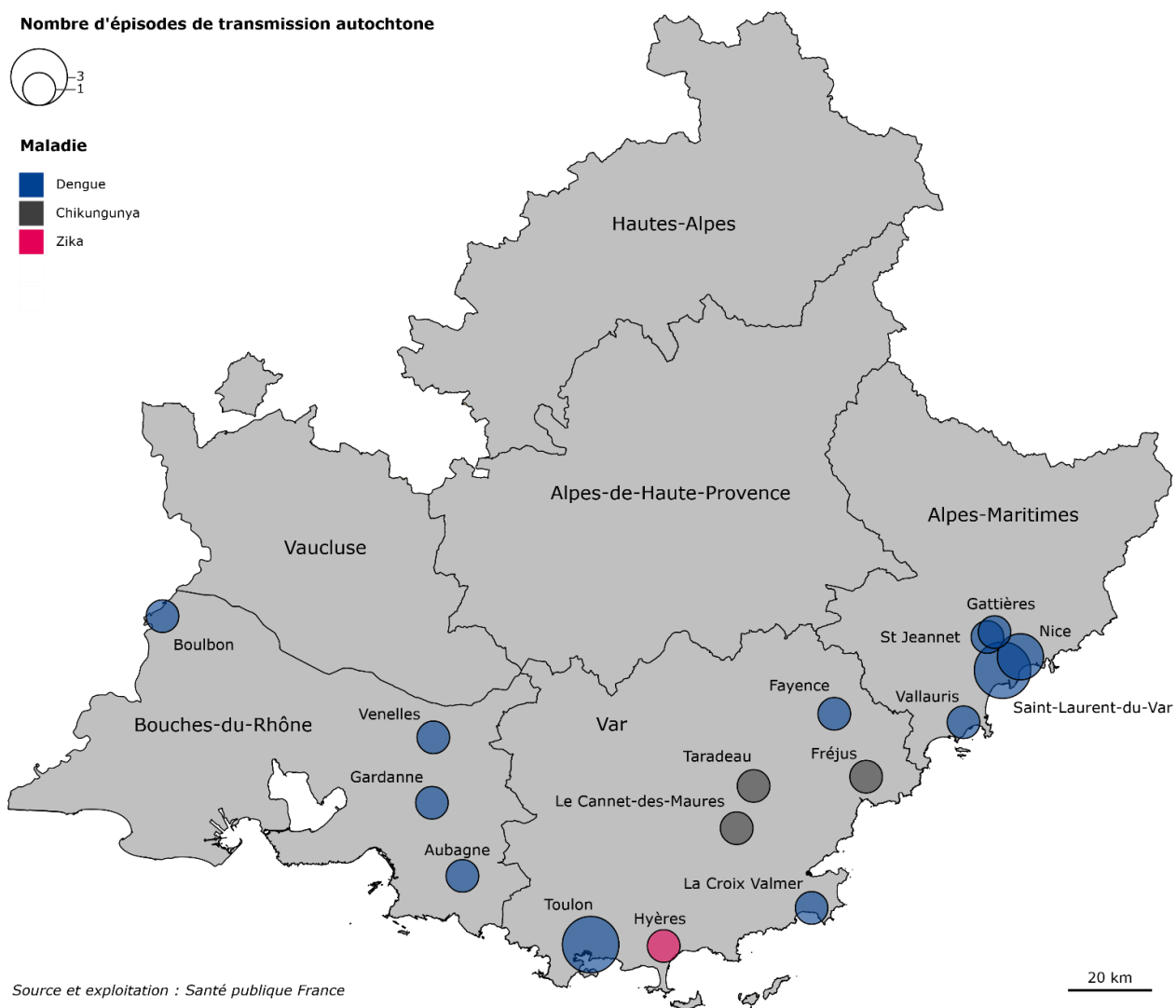
Épisodes de dengue autochtones

Trois épisodes de dengue autochtone ont été identifiés en Paca en 2023 : un épisode de 4 cas à Gardanne (Bouches-du-Rhône), un épisode de 1 cas à Nice (Alpes-Maritimes) et un épisode de 9 cas à Boulbon (Bouches-du-Rhône). Ces épisodes sont considérés comme terminés à l'heure actuelle.

Tableau 2 | Cas autochtones (confirmés et probables) de chikungunya, de dengue et du virus Zika en Paca (point au 24/10/2023)

Zone	Dengue	Chikungunya	Zika
Alpes-de-Haute-Provence	0	0	0
Hautes-Alpes	0	0	0
Alpes-Maritimes	1	0	0
Bouches-du-Rhône	13	0	0
Var	0	0	0
Vaucluse	0	0	0
Paca	14	0	0

Figure 1 | Localisation des épisodes de transmission autochtone de chikungunya, de dengue et du virus Zika identifiés en Paca, 2010-2023 (point au 24/10/2023)



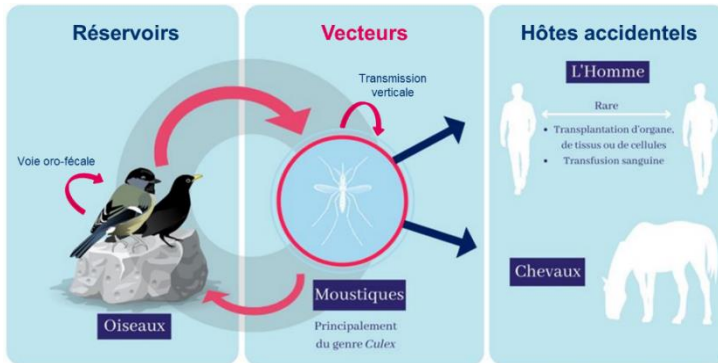
Dispositif de surveillance renforcée | 1^{er} mai - 30 novembre

Le virus West Nile (VWN) est un virus qui se transmet accidentellement aux hommes par l'intermédiaire du moustique du genre *Culex*, le réservoir naturel étant constitué par les oiseaux et les moustiques. Il n'y a pas de transmission interhumaine (en dehors de transfusion ou greffe), ni de transmission du virus d'homme à homme via le moustique.

Si dans 80 % des cas l'infection humaine à VWN est asymptomatique, dans 20 % des cas elle se manifeste par un syndrome pseudo grippal (fièvre, douleurs, maux de tête). Dans moins de 1 % des infections, des manifestations neurologiques (méningite à liquide clair, encéphalite ou méningo-encéphalite, polyradiculonévrite ou paralysie flasque aiguë) peuvent survenir. Ces formes neuro-invasives peuvent évoluer vers des séquelles voire un décès dans 7 à 9 % des cas.

Plus d'informations :

- Surveillance du [West Nile](#) – Dossier thématique de Santé publique France
- [Surveillance en région Paca](#) – Dossier thématique de l'ARS Paca



Surveillance humaine

En région Paca, 8 cas d'infection à virus West Nile ont été validés par le CNR des arbovirus. Il s'agit de cas autochtones résidant dans les départements des Bouches-du-Rhône, du Var et des Alpes-Maritimes. Les cas ont débuté leurs signes entre le 17/07/2023 et le 31/08/2023.

L'identification de ces cas a entraîné la sécurisation des dons (produits sanguins, organes, tissus, cellules et gamètes) dans les 3 départements concernés.

Neuf cas équins ont été déclarés dans la région (Bouches-du-Rhône).

Une circulation du VWN a également été identifiée en région Nouvelle-Aquitaine (pour plus d'informations : [Santé publique France Nouvelle Aquitaine](#)) et en Corse.

SURVEILLANCE DES INFECTIONS NEUROINVASIVES A VIRUS WEST-NILE

De mai à novembre

LCS CLAIR
Non purulent

MANIFESTATIONS NEUROLOGIQUES
Type encéphalite, méningite, polyradiculonévrite ou paralysie flasque aiguë, chez un adulte (>= 15 ans)

TRANSFERT DES PRÉLÈVEMENTS
LCS et sang total (EDTA), accompagné de la fiche de renseignements cliniques

DÉCLARATION DES CAS À L'ARS
Patients dont les résultats biologiques sont positifs

DÉPARTEMENTS LES PLUS À RISQUE DE CIRCULATION DU VIRUS WEST-NILE (FRANCE MÉTROPOLITAINE)

| SURVEILLANCE DES MALADIES A DECLARATION OBLIGATOIRE |

MDO du 1^{er} janvier au 30 septembre 2023, extraites le 24 octobre 2023 depuis la base de données de Santé publique France (données du mois de septembre non consolidées).

Les cas retenus pour l'analyse* sont les cas résidant en région Paca (ou notifiés en Paca si le département de résidence est absent ou si le cas ne réside pas en France). Pour les foyers de Tiac, la sélection est faite sur le département de signalement.

*Dates retenues pour l'analyse :

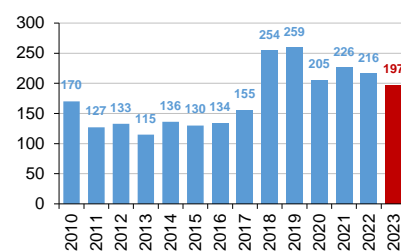
- Légionellose : date de début des signes
- Hépatite A : date de la confirmation biologique
- Infections invasives à méningocoque (IIM) : date d'hospitalisation
- Rougeole : date de l'éruption
- Toxi-infection alimentaire collective (Tiac) : date de signalement du foyer

Tableau 1 | Nombre de MDO validées par Santé publique France, Paca, années 2022 et 2023

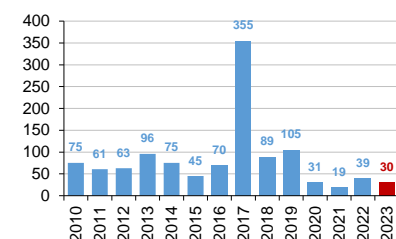
2023	Légionellose	Hépatite A	IIM	Rougeole	Tiac
Total (données provisoires)	197	30	37	4	37
Alpes-de-Haute-Provence	5	2	1	0	1
Hautes-Alpes	12	0	0	0	0
Alpes-Maritimes	54	3	8	1	2
Bouches-du-Rhône	74	16	13	3	22
Var	33	4	9	0	10
Vaucluse	19	5	6	0	2
Janvier	17	3	5	2	3
Février	10	2	4	1	7
Mars	17	6	7	0	2
Avril	16	4	3	0	3
Mai	21	4	3	0	4
Juin	37	5	5	0	2
Juillet	26	1	4	0	7
Août	27	3	3	0	4
Septembre	26	2	3	1	5
Octobre	0	0	0	0	0
Novembre	0	0	0	0	0
Décembre	0	0	0	0	0

2022	Légionellose	Hépatite A	IIM	Rougeole	Tiac
Total (données provisoires)	214	39	28	10	82
Alpes-de-Haute-Provence	3	3	3	0	2
Hautes-Alpes	8	1	2	1	3
Alpes-Maritimes	59	7	4	1	11
Bouches-du-Rhône	73	13	10	7	48
Var	44	9	5	1	15
Vaucluse	27	6	4	0	3
Janvier	11	0	1	1	3
Février	9	5	2	1	5
Mars	7	2	0	0	6
Avril	13	5	8	1	9
Mai	17	8	1	1	7
Juin	17	2	1	0	8
Juillet	23	4	1	0	6
Août	27	2	2	0	15
Septembre	37	4	2	0	7
Octobre	17	3	4	1	10
Novembre	15	2	2	3	3
Décembre	21	2	4	2	3

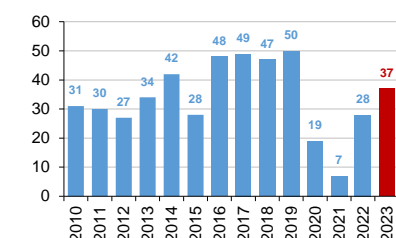
Légionellose



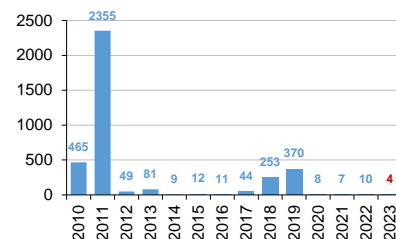
Hépatite A



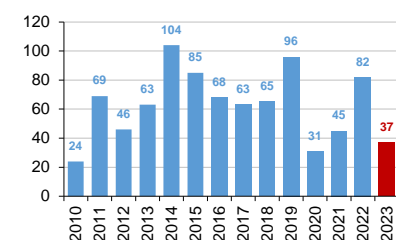
IIM



Rougeole



TIAC



| ACTUALITÉS |

Fièvre hémorragique de Crimée-Congo : première détection du virus sur des tiques collectées dans des élevages bovins dans le sud de la France

Pour en savoir plus, [cliquez ici](#)

Bassin industriel de Saint-Nazaire

Pour en savoir plus, [cliquez ici](#)

8^e édition de Mois sans tabac : Inscrivez-vous dès maintenant pour relever le défi !

Pour en savoir plus, [cliquez ici](#)

BEH n°19 – 17 octobre 2023

Pour lire le bulletin, [cliquez ici](#)

Abonnez-vous au Veille Hebdo en écrivant à paca-corse@santepubliquefrance.fr

Retrouvez l'ensemble des actualités produites par Santé publique France ou en collaboration avec ses partenaires : [Santé publique France](#)

Abonnez-vous aux [newsletters](#) de Santé publique France

Un point focal unique pour tous les signalements sanitaires et médico-sociaux en Paca



SIGNALER, ALERTER, DÉCLARER



04 13 55 80 00

ars13-alerte@ars.sante.fr

Sentinelles
Réseau Sentinelles

Participez à la surveillance de 10 indicateurs de santé :

Le **réseau Sentinelles** réunit plus de 1 300 médecins généralistes et une centaine de pédiatres répartis sur l'ensemble du territoire métropolitain. En partenariat avec Santé Publique France, le réseau **recueille, analyse et redistribue des données épidémiologiques** issues de l'activité des médecins « Sentinelles » à des fins de veille sanitaire.

La **surveillance continue** consiste à déclarer de façon hebdomadaire les cas vus en consultation, pour 10 indicateurs de santé (environ 10 minutes par semaine). Nous réalisons également une **surveillance virologique** respiratoire.

Actuellement une trentaine de médecins généralistes et 6 pédiatres participent régulièrement à nos activités en **Provence-Alpes-Côte d'Azur**.

- Syndromes grippaux
- IRA ≥ 65 ans (période hivernale)
- Varicelle
- Diarrhées aiguës
- Zona
- Urétrite
- Maladie de Lyme
- Oreillons
- Actes suicidaires
- Coqueluche



VENEZ RENFORCER LA REPRESENTATIVITE DE VOTRE REGION !

Si vous souhaitez participer à ces surveillances et aux travaux du réseau Sentinelles, merci de contacter par mail ou par téléphone :



Natacha Villechenaud
Réseau Sentinelles
Site Internet : www.sentiweb.fr

Tel : 04 95 45 06 44
Tel : 01 44 73 84 35

Mail : villechenaud_n@univ-corse.fr
Mail : sentinelles@upmc.fr

Le point épidémiolo

Santé publique France Paca-Corse remercie vivement tous les partenaires pour leur collaboration et le temps consacré à ces surveillances :

Etats civils

Régie municipale des pompes funèbres de Marseille

Samu

Etablissements de santé

Etablissements médicaux-sociaux

Associations SOS Médecins

Réseau Sentinelles

Professionnels de santé, cliniciens et LABM

CNR arbovirus (IRBA-Marseille)

IHU Méditerranée

CNR des infections respiratoires (dont la grippe et la Sars-Cov-2)

EID-Méditerranée

CAPTIV de Marseille

CPIAS Paca

ARS Paca

Santé publique France

GRADEs Paca

SCHS de Paca

Diffusion

Cellule régionale de Santé publique France Paca-Corse

C/o ARS Paca
132 boulevard de Paris
CS 50039
13331 Marseille Cedex 03

Tel : 04 13 55 81 01

Fax : 04 13 55 83 47