



Semaine 2023-40 du 2 au 8 octobre 2023

Publié le mercredi 11 octobre 2023

POINTS CLÉS

Covid-19

Stabilisation de la circulation virale. Autres indicateurs en baisse ou stables.

Bronchiolite

Indicateurs épidémiologiques stables dans les services d'urgence et en baisse pour les associations SOS médecins

Arboviroses

Dengue : épisode de dengue autochtone en cours d'investigation dans les Bouches-du-Rhône.

West-Nile : circulation virale active en Paca.

| SOMMAIRE |

Covid-19

p.2

Surveillance virologique (néoSI-DEP/Emergen), surveillance en ville (consultations SOS Médecins) et en EMS, surveillance hospitalière (passages aux urgences)

Bronchiolite

p.4

Surveillance en ville (consultations SOS Médecins) et à l'hôpital (passages aux urgences), surveillance virologique

Chikungunya, dengue, Zika

p.5

Surveillance des cas importés et autochtones

West-Nile

p.7

Surveillance des cas autochtones

Actualités

p.8

Ce bilan a été réalisé à partir des sources de données suivantes : les tests RT-PCR positifs remontés par les laboratoires de ville et les laboratoires hospitaliers (néoSI-DEP/ Emergen), les associations SOS Médecins, les services des urgences (Oscour®) et les données des cas groupés d'IRA en établissements médico-sociaux (EMS).

Les données néoSI-DEP depuis la semaine 2023-27 sont basées sur les tests RT-PCR positifs réalisés dans la région uniquement. En conséquence, l'interprétation des données doit tenir compte de ce potentiel artefact.

Synthèse – Semaine 2023-40

En semaine 40 (S40), l'incidence des cas de COVID-19 confirmés par test RT-PCR s'est stabilisée après la baisse observée les semaines précédentes (tableau 1 et figure 1).

La proportion d'actes SOS Médecins pour suspicion de COVID-19 poursuit sa baisse alors que celle des passages aux urgences s'est stabilisée en S40 (figures 2 et 3). Les indicateurs de recours aux soins demeurent donc à un niveau faible.

Dans les ESMS, la surveillance des cas individuels de COVID-19 est interrompue depuis le 22/06/2023 et a été remplacée par la surveillance des cas groupés d'IRA. Depuis la semaine 31, 137 épisodes ont été signalés dans les établissements de la région (dont 17 en S39 et 5 en S40, les données de la S40 étant non consolidées) dont 116 (85 %) étaient attribuables à la COVID-19.

Au niveau de la surveillance génomique, dans l'enquête Flash du 11/09/2023 (S37, dernières données consolidées), une forte compétitivité entre les différents sous-lignages est toujours observée, avec le variant EG.5 (sous-lignage du recombinant XBB.1.9) et le variant XBB.2.3 représentant la moitié des séquences interprétables de la région, avec un avantage pour EG.5. Au niveau national, le variant BA.2.86 est toujours détecté mais sa circulation reste faible, et aucun signal atypique ou préoccupant n'a été décrit à ce jour.

Situation au niveau national : [cliquez ici](#)

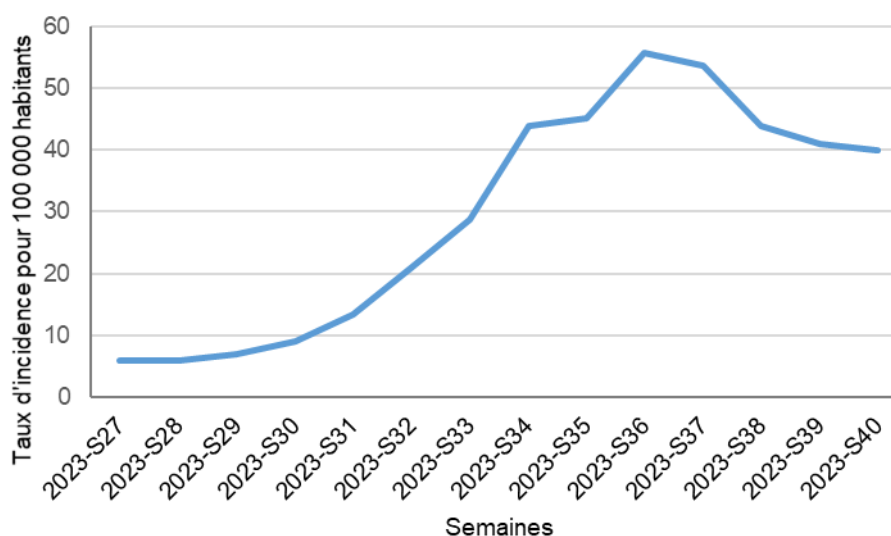
Tableau 1 | Données de la surveillance du Covid-19 en Paca (point au 09/10/2023)

INDICATEURS DE SURVEILLANCE	S38	S39	S40	Variation (S/S-1)
Taux d'incidence (cas / 100 000 hab.)*	44	41	40	-2,4 %
Nombre de cas positifs	2 263	2 113	2 065	-48 cas
Proportion de consultations SOS Médecins pour Covid-19 (%)	9,2	8,8	7,3	-1,5 pt
Proportion de passages aux urgences pour Covid-19 (%)	1,4	1,4	1,3	-0,1 pt

* Les taux d'incidence doivent être interprétés avec prudence, car cet indicateur ne reflète que les cas confirmés biologiquement en laboratoire et non la situation réelle (moins de tests dans l'ensemble et un recours aux tests pouvant varier dans le temps et selon les territoires ; non prise en compte des autotests et tests réalisés hors laboratoires de biologie médicale). Ces données permettent toutefois d'apprécier les tendances d'évolution de l'épidémie.

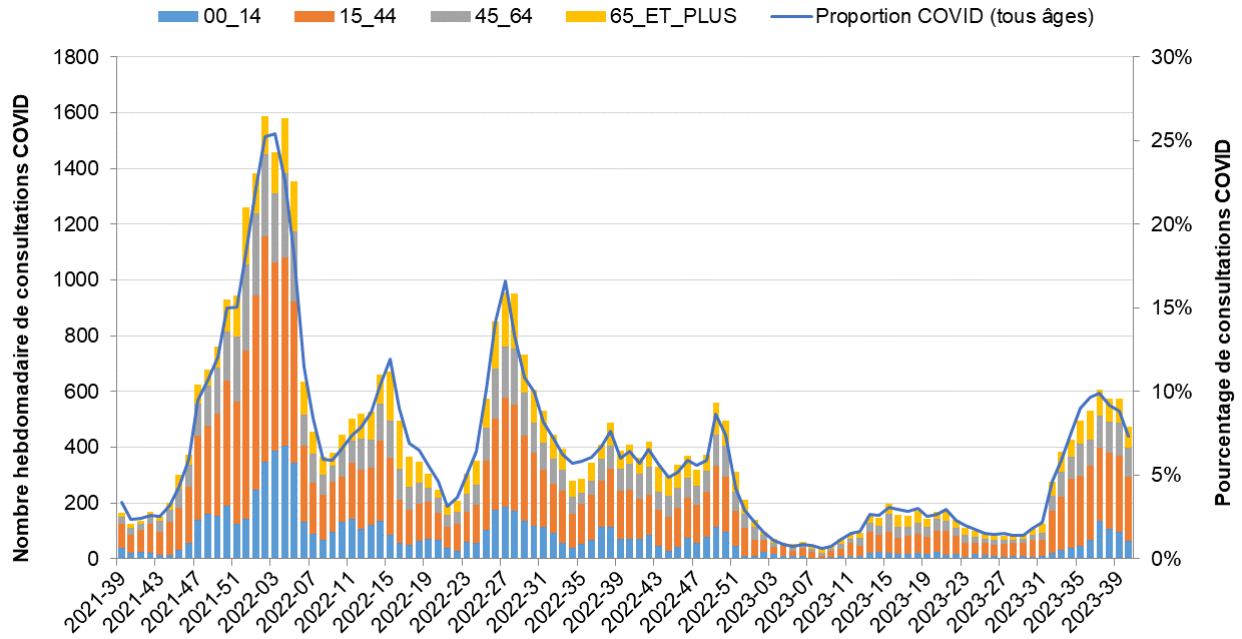
Surveillance virologique

Figure 1 | Évolution du taux d'incidence, tests RT-PCR uniquement, en Paca (source : néoSI-DEP, point au 10/10/2023)



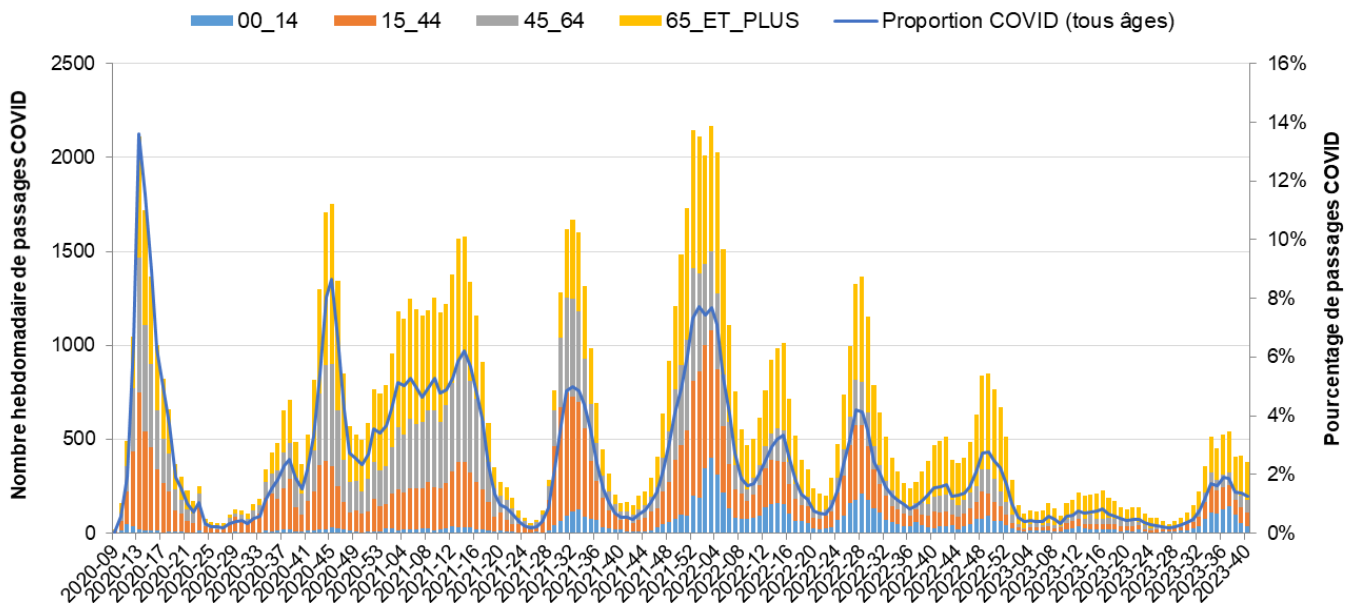
Surveillance en ville

Figure 2 | Consultations SOS médecins pour suspicion de Covid-19 en Paca (source : SOS Médecins, point au 09/10/2023)



Surveillance en milieu hospitalier

Figure 3 | Passages aux urgences pour suspicion de Covid-19 en Paca (source : Oscour®, point au 09/10/2023)



Pas d'épidémie

Synthèse – Semaine 2023-40

En S40, l'activité des urgences relative à la bronchiolite chez les enfants de moins de 2 ans est stable et reste faible. L'activité des associations SOS Médecins relative à la bronchiolite chez les enfants de moins de 2 ans est en baisse

Le taux de détection du VRS dans les prélèvements naso-pharyngés tous âges à l'hôpital (réseau Rénal) en S40 reste très faible (0,3 %).

Situation au niveau national : [lien vers le site de Santé publique France](#)

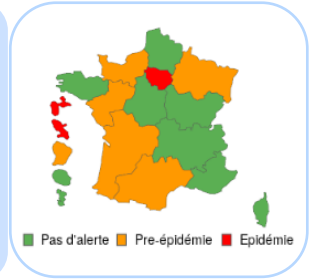
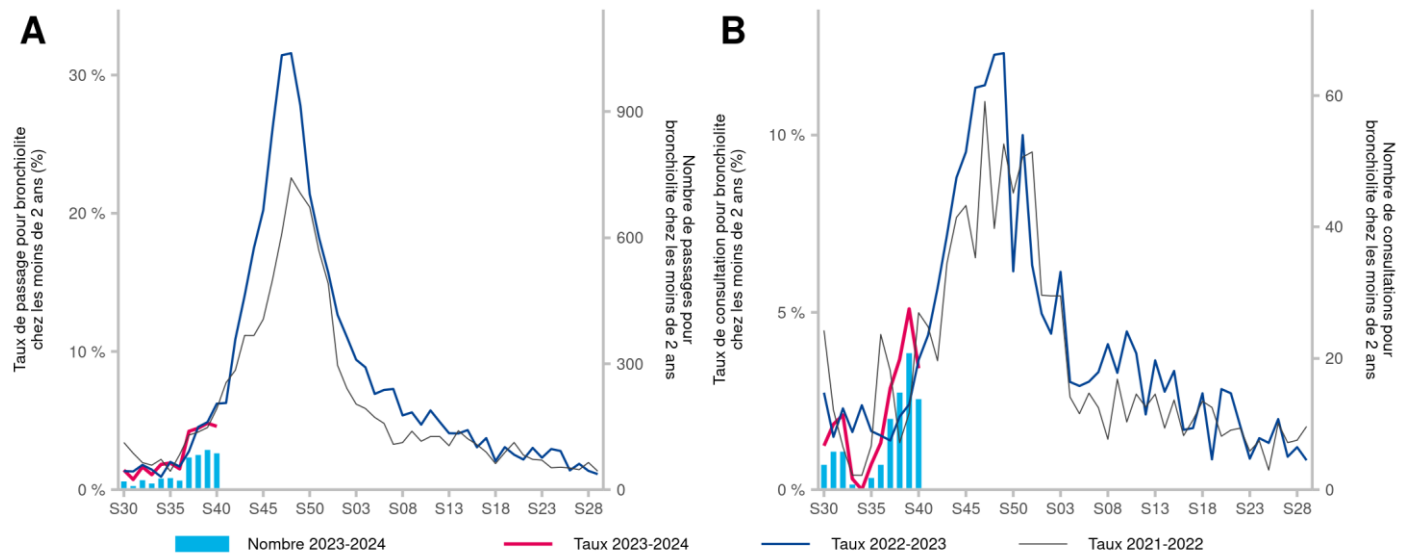


Tableau 1 | Données de la surveillance syndromique de la bronchiolite chez les moins de 2 ans en Paca (point au 11/10/2023)

SERVICES DES URGENCES	S38	S39	S40	Variation (S/S-1)
Nombre de passages d'enfants de moins de 2 ans pour bronchiolite	86	98	90	-8 %
% par rapport au nombre total de passages codés chez les moins de 2 ans	4,5	4,8	4,6	-0,2 pt
Nombre d'hospitalisations d'enfants de moins de 2 ans pour bronchiolite	39	36	35	-3 %
% d'hospitalisations par rapport au nombre de bronchiolite chez les moins de 2 ans	45,3	36,7	38,9	+2,2 pts
ASSOCIATIONS SOS MEDECINS	S38	S39	S40	Variation (S/S-1)
Nombre de consultations d'enfants de moins de 2 ans pour bronchiolite	15	21	14	-33 %
% par rapport au nombre total de consultations codées chez les moins de 2 ans	3,7	5,1	3,4	-1,7 pt

Figure 1 | Passages aux services d'urgences (A) et consultations SOS médecins (B) pour bronchiolite chez les moins de 2 ans en Paca (point au 11/10/2023)



Dispositif de surveillance renforcée | 1^{er} mai - 30 novembre

Le chikungunya, la dengue et le Zika sont des maladies transmises par le « moustique tigre », présent sur le territoire métropolitain et actif entre les mois de mai et de novembre. Au cours de cette période, des interventions de démoustication sont réalisées autour des lieux fréquentés par les cas pour limiter le risque de transmission. Elles vont permettre de tuer les moustiques avant qu'ils ne se contaminent en piquant une personne infectée, ou qu'ils n'infectent d'autres personnes.

Plus d'informations :

- Surveillance du [chikungunya](#), de la [dengue](#) et du [Zika](#) – Dossiers thématiques de Santé publique France
- [Surveillance en région Paca](#) – Dossier thématique de l'ARS Paca
- [Lutte anti-vectorielle](#) – Dossier thématique de l'ARS Paca

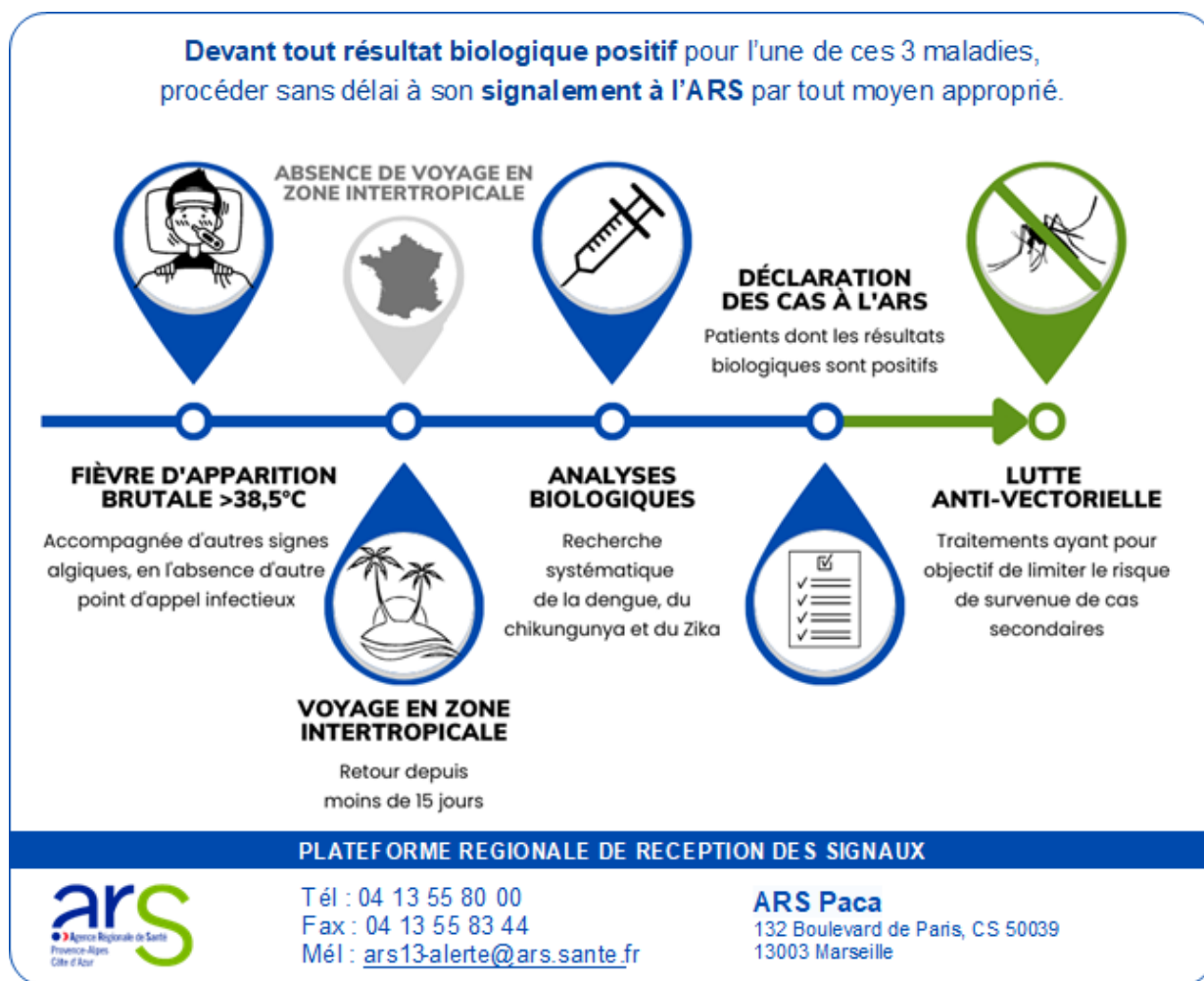


Tableau 1 | Cas importés (confirmés et probables) de chikungunya, de dengue et du virus Zika en Paca (point au 10/10/2023)

Zone	Dengue	Chikungunya	Zika
Alpes-de-Haute-Provence	5	0	0
Hautes-Alpes	0	0	0
Alpes-Maritimes	21	0	0
Bouches-du-Rhône	34	2	0
Var	26	0	1
Vaucluse	4	0	0
Paca	90	2	1

Surveillance des cas importés

Depuis le 1^{er} mai 2023, **90 cas importés de dengue** ont été confirmés revenant de Martinique (n = 36), Guadeloupe (n = 21), Thaïlande (n = 9), Guyane française (n = 5), Mexique (n = 5), La Réunion (n = 4), Indonésie (n = 3), NA (n = 2), Brésil (n = 1), Comores (n = 1), Costa Rica (n = 1), République démocratique populaire du Laos (n = 1), Suriname (n = 1).

Concernant les autres pathologies, **2 cas importés de chikungunya** ont été confirmés revenant d'Indonésie (n = 1) et du Sénégal (n = 1), et **1 cas importé de Zika** revenant de Thaïlande (n = 1).

Situation au niveau national : [données de la surveillance 2023](#)

Episodes de dengue autochtones

Un épisode de dengue autochtone est en cours d'investigation dans les Bouches-du-Rhône dans la commune de Boulbon. Au 10/10, le bilan est toujours de 8 cas.

C'est le 3^{ème} épisode de dengue autochtone dans la région Paca en 2023.

Tableau 2 | Cas autochtones (confirmés et probables) de chikungunya, de dengue et du virus Zika en Paca (point au 10/10/2023)

Zone	Dengue	Chikungunya	Zika
Alpes-de-Haute-Provence	0	0	0
Hautes-Alpes	0	0	0
Alpes-Maritimes	1	0	0
Bouches-du-Rhône	12	0	0
Var	0	0	0
Vaucluse	0	0	0
Paca	13	0	0

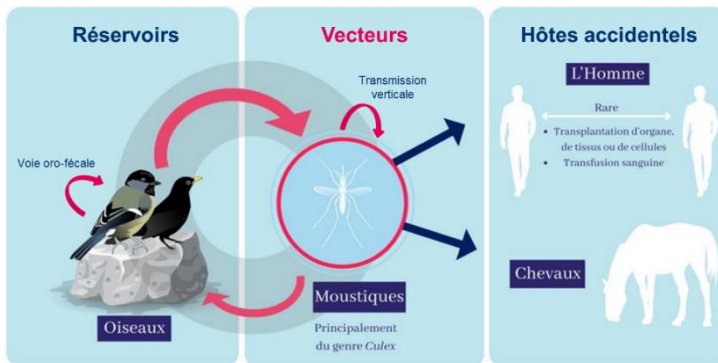
Dispositif de surveillance renforcée | 1^{er} mai - 30 novembre

Le virus West Nile (VWN) est un virus qui se transmet accidentellement aux hommes par l'intermédiaire du moustique du genre Culex, le réservoir naturel étant constitué par les oiseaux et les moustiques. Il n'y a pas de transmission interhumaine (en dehors de transfusion ou greffe), ni de transmission du virus d'homme à homme via le moustique.

Si dans 80 % des cas l'infection humaine à VWN est asymptomatique, dans 20 % des cas elle se manifeste par un syndrome pseudo grippal (fièvre, douleurs, maux de tête). Dans moins de 1 % des infections, des manifestations neurologiques (méningite à liquide clair, encéphalite ou méningo-encéphalite, polyradiculonévrite ou paralysie flasque aiguë) peuvent survenir. Ces formes neuro-invasives peuvent évoluer vers des séquelles voire un décès dans 7 à 9 % des cas.

Plus d'informations :

- Surveillance du [West Nile](#) – Dossier thématique de Santé publique France
- [Surveillance en région Paca](#) – Dossier thématique de l'ARS Paca



Surveillance humaine

En région Paca, 8 cas d'infection à virus West Nile ont été validés par le CNR des arbovirus. Il s'agit de cas autochtones résidant dans les départements des Bouches-du-Rhône, du Var et des Alpes-Maritimes. Les cas ont débuté leurs signes entre le 17/07/2023 et le 31/08/2023.

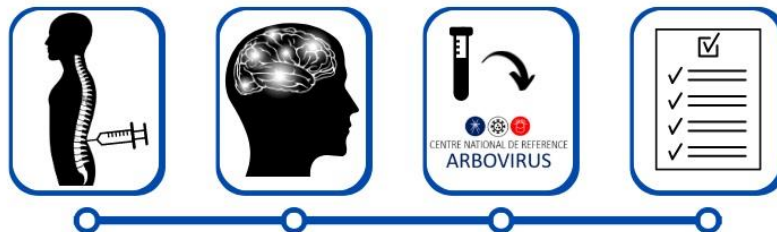
L'identification de ces cas a entraîné la sécurisation des dons (produits sanguins, organes, tissus, cellules et gamètes) dans les 3 départements concernés.

Huit cas équins ont été déclarés dans la région (Bouches-du-Rhône).

Une circulation du VWN a également été identifiée en région Nouvelle-Aquitaine. Pour plus d'informations : [Santé publique France Nouvelle Aquitaine](#)

SURVEILLANCE DES INFECTIONS NEUROINVASIVES A VIRUS WEST-NILE

De mai à novembre



LCS CLAIR

Non purulent

MANIFESTATIONS NEUROLOGIQUES

Type encéphalite, méningite, polyradiculonévrite ou paralysie flasque aiguë, chez un adulte (>= 15 ans)

TRANSFERT DES PRÉLÈVEMENTS

LCS et sang total (EDTA), accompagné de la fiche de renseignements cliniques

DÉCLARATION DES CAS À L'ARS

Patients dont les résultats biologiques sont positifs

DÉPARTEMENTS LES PLUS À RISQUE DE CIRCULATION DU VIRUS WEST-NILE (FRANCE MÉTROPOLITAINE)



Santé mentale des jeunes : des conseils pour prendre soin de sa santé mentale

Pour en savoir plus, [cliquez ici](#)

Coupe du monde de rugby 2023 : une surveillance sanitaire renforcée et adaptée aux grands rassemblements

Pour en savoir plus, [cliquez ici](#)

Surveillance intégrée des infections respiratoires aiguës

Pour en savoir plus, [cliquez ici](#)

Qualité de l'air et santé : quelles sont les mesures mises en place par les collectivités ?

Pour en savoir plus, [cliquez ici](#)

Canicule et santé : excès de mortalité. Point au 4 octobre 2023.

Pour en savoir plus, [cliquez ici](#)

Abonnez-vous au Veille Hebdo en écrivant à paca-corse@santepubliquefrance.fr

Retrouvez l'ensemble des actualités produites par Santé publique France ou en collaboration avec ses partenaires : [Santé publique France](#)

Abonnez-vous aux [newsletters](#) de Santé publique France

Un point focal unique pour tous les signalements sanitaires et médico-sociaux en Paca

SIGNALER, ALERTER, DÉCLARER

24/24
7/7

04 13 55 80 00

ars13-alerte@ars.sante.fr

Sentinelles

Réseau Sentinelles

Participez à la surveillance de 10 indicateurs de santé :

Le **réseau Sentinelles** réunit plus de 1 300 médecins généralistes et une centaine de pédiatres répartis sur l'ensemble du territoire métropolitain. En partenariat avec Santé Publique France, le réseau **recueille, analyse et redistribue des données épidémiologiques** issues de l'activité des médecins « Sentinelles » à des fins de veille sanitaire.

La **surveillance continue** consiste à déclarer de façon hebdomadaire les cas vus en consultation, pour 10 indicateurs de santé (environ 10 minutes par semaine). Nous réalisons également une **surveillance virologique** respiratoire.

Actuellement une trentaine de médecins généralistes et 6 pédiatres participent régulièrement à nos activités en **Provence-Alpes-Côte d'Azur**.

- Syndromes grippaux
- IRA ≥ 65 ans (période hivernale)
- Varicelle
- Diarrhées aiguës
- Zona
- Urétrite
- Maladie de Lyme
- Oreillons
- Actes suicidaires
- Coqueluche



VENEZ RENFORCER LA REPRESENTATIVITE DE VOTRE REGION !

Si vous souhaitez participer à ces surveillances et aux travaux du réseau Sentinelles, merci de contacter par mail ou par téléphone :



Natacha Villechenaud
Réseau Sentinelles
Site Internet : www.sentiweb.fr

Tel : 04 95 45 06 44
Tel : 01 44 73 84 35

Mail : villechenaud_n@univ-corse.fr
Mail : sentinelles@upmc.fr

Le point épidémiolo

Santé publique France Paca-Corse remercie vivement tous les partenaires pour leur collaboration et le temps consacré à ces surveillances :

Etats civils

Régie municipale des pompes funèbres de Marseille

Samu

Etablissements de santé

Etablissements médicaux-sociaux

Associations SOS Médecins

Réseau Sentinelles

Professionnels de santé, cliniciens et LABM

CNR arbovirus (IRBA-Marseille)

IHU Méditerranée

CNR des infections respiratoires (dont la grippe et la Sars-Cov-2)

EID-Méditerranée

CAPTIV de Marseille

CPIAS Paca

ARS Paca

Santé publique France

GRADEs Paca

SCHS de Paca

Diffusion

Cellule régionale de Santé publique France Paca-Corse

C/o ARS Paca
132 boulevard de Paris
CS 50039
13331 Marseille Cedex 03

Tel : 04 13 55 81 01

Fax : 04 13 55 83 47