

Semaine 2023-36 du 4 au 10 septembre 2023

Publié le mercredi 13 septembre 2023

POINTS CLÉS

Arboviroses

Dengue : 62 cas importés de dengue identifiés depuis le 1^{er} mai 2023 dans la région ; un épisode de dengue autochtone dans les Bouches-du-Rhône (4 cas) et un cas autochtone avec une contamination possible dans les Alpes-Maritimes ou le Var.

West-Nile : 8 cas autochtones identifiés dans la région.

Surveillance canicule

Pas de période de fortes chaleurs prévue par Météo France.

L'activité des urgences et des associations SOS Médecins pour des pathologies liées à la chaleur reste faible.

Asthme de la rentrée

Hausse des passages aux urgences pour asthme chez les moins de 15 ans.

| SOMMAIRE |

Coupe du monde de rugby 2023	p.2
<i>Surveillance renforcée autour des sites de compétition</i>	
Chikungunya, dengue, Zika	p.3
<i>Surveillance des cas importés et autochtones</i>	
West-Nile	p.5
<i>Surveillance des cas autochtones</i>	
Canicule	p.6
<i>Surveillance biométéorologique, vigilances météo, surveillance sanitaire</i>	
Asthme de la rentrée	p.8
<i>Surveillance en ville (consultations SOS Médecins), surveillance hospitalière (passages aux urgences)</i>	
Actualités	p.9

La dixième édition de la coupe du monde de rugby se déroule en France du 8 septembre au 28 octobre 2023. Dix villes françaises accueillent des matchs durant la durée de la compétition dont Marseille et Nice. Dans ce contexte, Santé publique France a activé un dispositif de surveillance épidémiologique renforcé visant à détecter toute situation épidémique ou tout événement de santé inhabituel.

Les activités des services des urgences et des associations SOS Médecins des agglomérations de Marseille et Nice sont ainsi suivies au travers du dispositif Sursaud®. Une trentaine d'indicateurs sanitaires est ainsi surveillée parmi les syndromes digestifs, respiratoires, neurologiques, cardio-vasculaires, les indicateurs de santé mentale, les signes généraux et pathologies circonstancielles.

Ce dispositif est complété par l'investigation de tout signal reçu à la plateforme de veille et sécurité sanitaire de l'ARS Paca.

Synthèse – Semaine 2023-36

Au cours de la semaine 36, la ville de Marseille a accueilli les rencontres suivantes :

Angleterre vs Argentine, le samedi 9 septembre

Afrique du Sud vs Ecosse, le dimanche 10 septembre

Activité aux urgences hospitalières et à SOS médecin

L'analyse des données des urgences situées dans l'agglomération de Marseille et de l'association SOS Marseille ne montre pas d'évolution particulière ces derniers jours pour les indicateurs d'activités généraux (comparaison aux jours précédents et aux années 2019 et 2022 sur la même période).

Cette même analyse ne montre pas d'évolution particulière pour les indicateurs syndromiques suivis, si ce n'est une augmentation des recours aux urgences pour asthme habituelle à cette période de l'année ([voir asthme de la rentrée](#)).

Pas d'alerte sur les pathologies surveillées.

Dispositif de surveillance renforcée | 1^{er} mai - 30 novembre

Le chikungunya, la dengue et le Zika sont des maladies transmises par le « moustique tigre », présent sur le territoire métropolitain et actif entre les mois de mai et de novembre. Au cours de cette période, des interventions de démoustication sont réalisées autour des lieux fréquentés par les cas pour limiter le risque de transmission. Elles vont permettre de tuer les moustiques avant qu'ils ne se contaminent en piquant une personne infectée, ou qu'ils n'infectent d'autres personnes.

Plus d'informations :

- Surveillance du [chikungunya](#), de la [dengue](#) et du [Zika](#) – Dossiers thématiques de Santé publique France
- [Surveillance en région Paca](#) – Dossier thématique de l'ARS Paca
- [Lutte anti-vectorielle](#) – Dossier thématique de l'ARS Paca

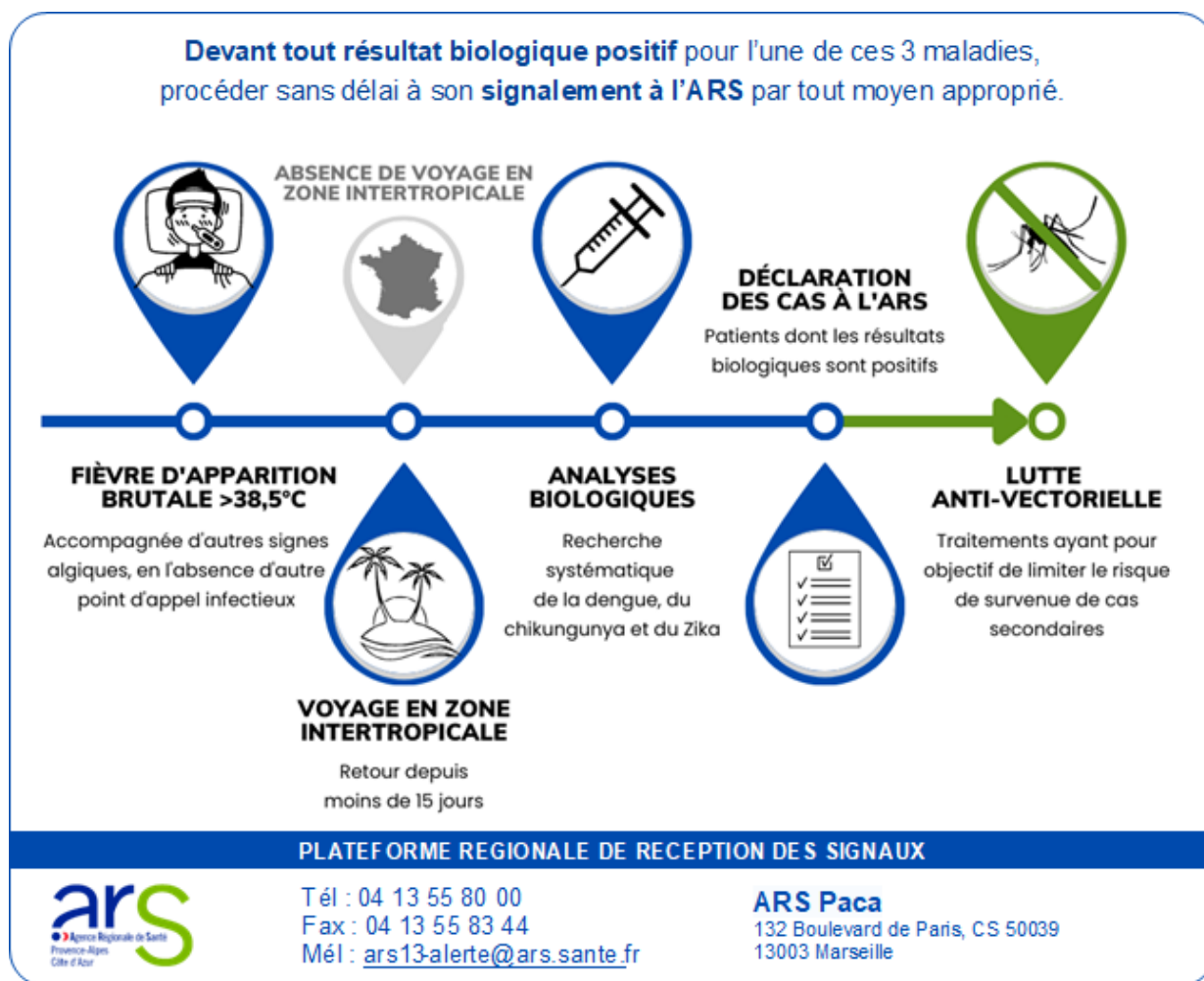


Tableau 1 | Cas importés (confirmés et probables) de chikungunya, de dengue et du virus Zika en Paca (point au 12/09/2023)

Zone	Dengue	Chikungunya	Zika
Alpes-de-Haute-Provence	4	0	0
Hautes-Alpes	0	0	0
Alpes-Maritimes	13	0	0
Bouches-du-Rhône	26	2	0
Var	17	0	0
Vaucluse	2	0	0
Paca	62	2	0

Surveillance des cas importés

Depuis le 1^{er} mai 2023, **62 cas importés de dengue** ont été confirmés, revenant de Martinique (n = 26), Guadeloupe (n = 13), Thaïlande (n = 6), La Réunion (n = 4), Mexique (n = 4), Guyane française (n = 3), Indonésie (n = 2), Brésil (n = 1), Comores (n = 1), Costa Rica (n = 1), République démocratique populaire du Laos (n = 1).

Concernant les autres pathologies, 2 cas importés de chikungunya ont été confirmés, revenant d'Indonésie (n = 1) et du Sénégal (n = 1), et aucun cas de Zika.

Situation au niveau national : [données de la surveillance 2023](#)

Tableau 2 | Cas autochtones (confirmés et probables) de chikungunya, de dengue et du virus Zika en Paca (point au 12/09/2023)

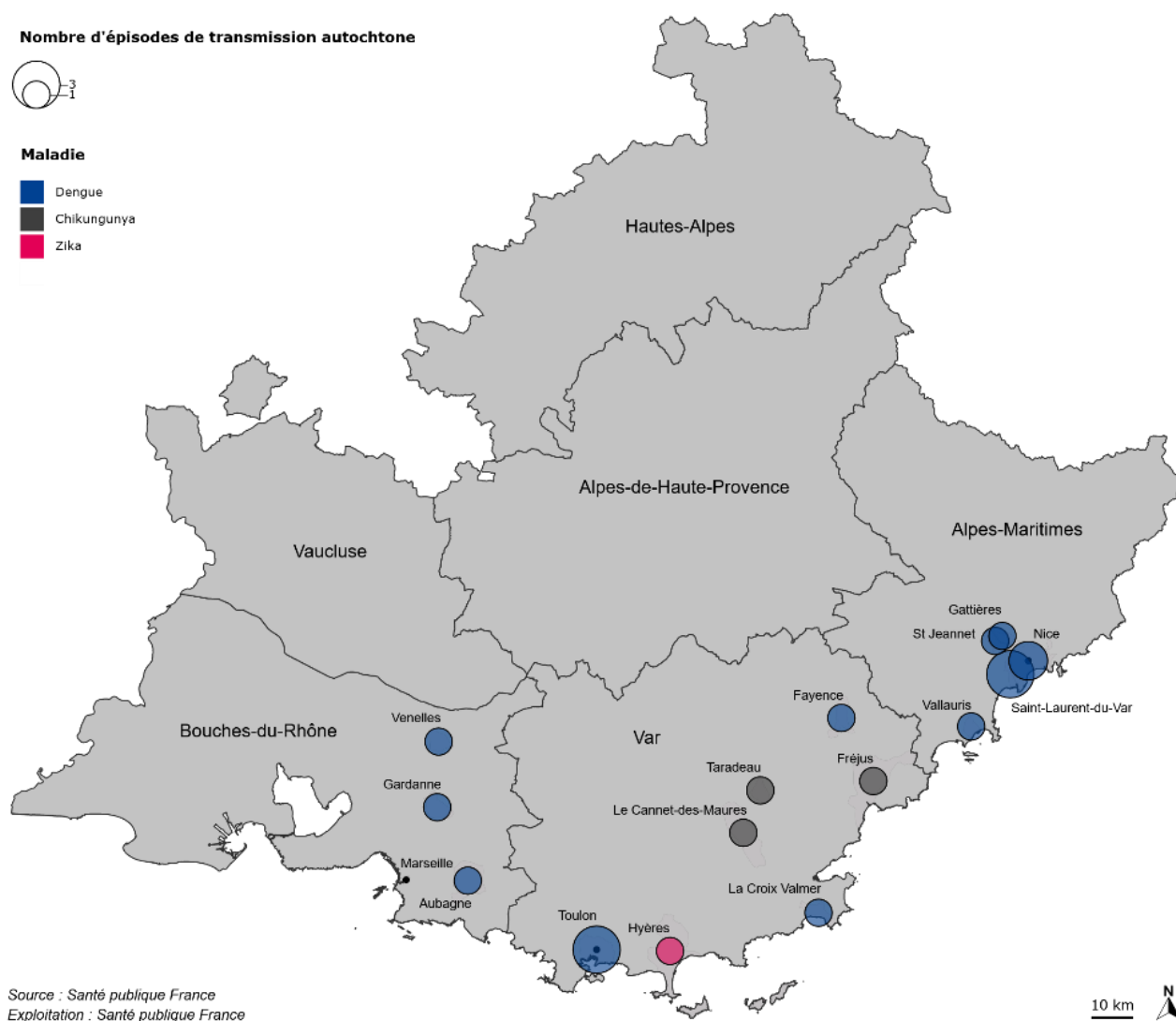
Zone	Dengue	Chikungunya	Zika
Alpes-de-Haute-Provence	0	0	0
Hautes-Alpes	0	0	0
Alpes-Maritimes	1*	0	0
Bouches-du-Rhône	4	0	0
Var	0	0	0
Vaucluse	0	0	0
Paca	5	0	0

Episode de transmission autochtone

Depuis le début de la surveillance renforcée, un premier épisode de transmission de dengue autochtone a été identifié dans les Bouches-du-Rhône (4 cas résidant dans un même quartier de Gardanne). Il s'agit du sérotype 2.

*Un nouveau cas de dengue autochtone a été identifié avec une contamination possible à son domicile à Nice (Alpes-Maritimes) ou au cours de déplacements au Castellet et à La Garde (Var).

Figure 1 | Localisation des épisodes de transmission autochtone de chikungunya, de dengue et du virus Zika identifiés en Paca, 2010-2023 (point au 12/09/2023) – Episode en cours non représenté sur la carte



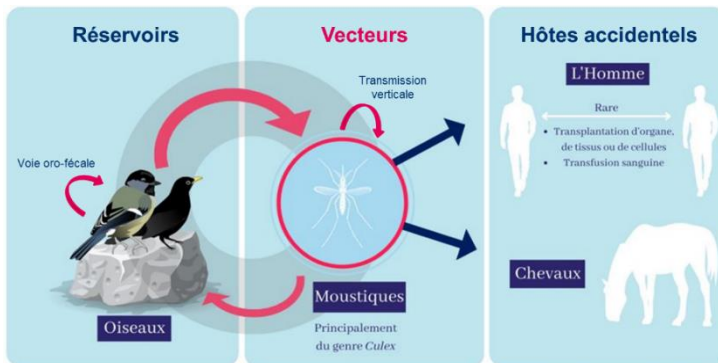
Dispositif de surveillance renforcée | 1^{er} mai - 30 novembre

Le virus West Nile (VWN) est un virus qui se transmet accidentellement aux hommes par l'intermédiaire du moustique du genre *Culex*, le réservoir naturel étant constitué par les oiseaux et les moustiques. Il n'y a pas de transmission interhumaine (en dehors de transfusion ou greffe), ni de transmission du virus d'homme à homme via le moustique.

Si dans 80 % des cas l'infection humaine à VWN est asymptomatique, dans 20 % des cas elle se manifeste par un syndrome pseudo grippal (fièvre, douleurs, maux de tête). Dans moins de 1 % des infections, des manifestations neurologiques (méningite à liquide clair, encéphalite ou méningo-encéphalite, polyradiculonévrite ou paralysie flasque aiguë) peuvent survenir. Ces formes neuro-invasives peuvent évoluer vers des séquelles voire un décès dans 7 à 9 % des cas.

Plus d'informations :

- Surveillance du [West Nile](#) – Dossier thématique de Santé publique France
- [Surveillance en région Paca](#) – Dossier thématique de l'ARS Paca



Surveillance humaine

En région Paca, **8 cas d'infection à virus West Nile** ont été validés par le CNR des arbovirus. Il s'agit de cas autochtones résidant dans les départements des **Bouches-du-Rhône**, du **Var** et des **Alpes-Maritimes**. Les cas ont débuté leurs signes entre le 17/07/2023 et le 31/08/2023.

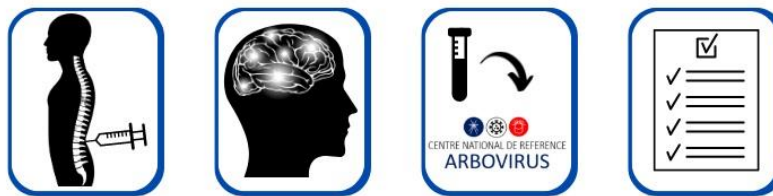
L'identification de ces cas a entraîné la sécurisation des dons (produits sanguins, organes, tissus, cellules et gamètes) dans les 3 départements concernés.

Un cas équin a été déclaré dans la région (Bouches-du-Rhône).

Une circulation du VWN a également été identifiée en région Nouvelle-Aquitaine. Pour plus d'informations : [Santé publique France Nouvelle Aquitaine](#)

SURVEILLANCE DES INFECTIONS NEUROINVASIVES A VIRUS WEST-NILE

De mai à novembre



LCS CLAIR

Non purulent

MANIFESTATIONS NEUROLOGIQUES

Type encéphalite, méningite, polyradiculonévrite ou paralysie flasque aiguë, chez un adulte (> 15 ans)

TRANSFERT DES PRÉLEVEMENTS

LCS et sang total (EDTA), accompagné de la fiche de renseignements cliniques

DÉCLARATION DES CAS À L'ARS

Patients dont les résultats biologiques sont positifs

DÉPARTEMENTS LES PLUS À RISQUE DE CIRCULATION DU VIRUS WEST-NILE (FRANCE MÉTROPOLITAINE)



Données biométéorologiques et vigilances

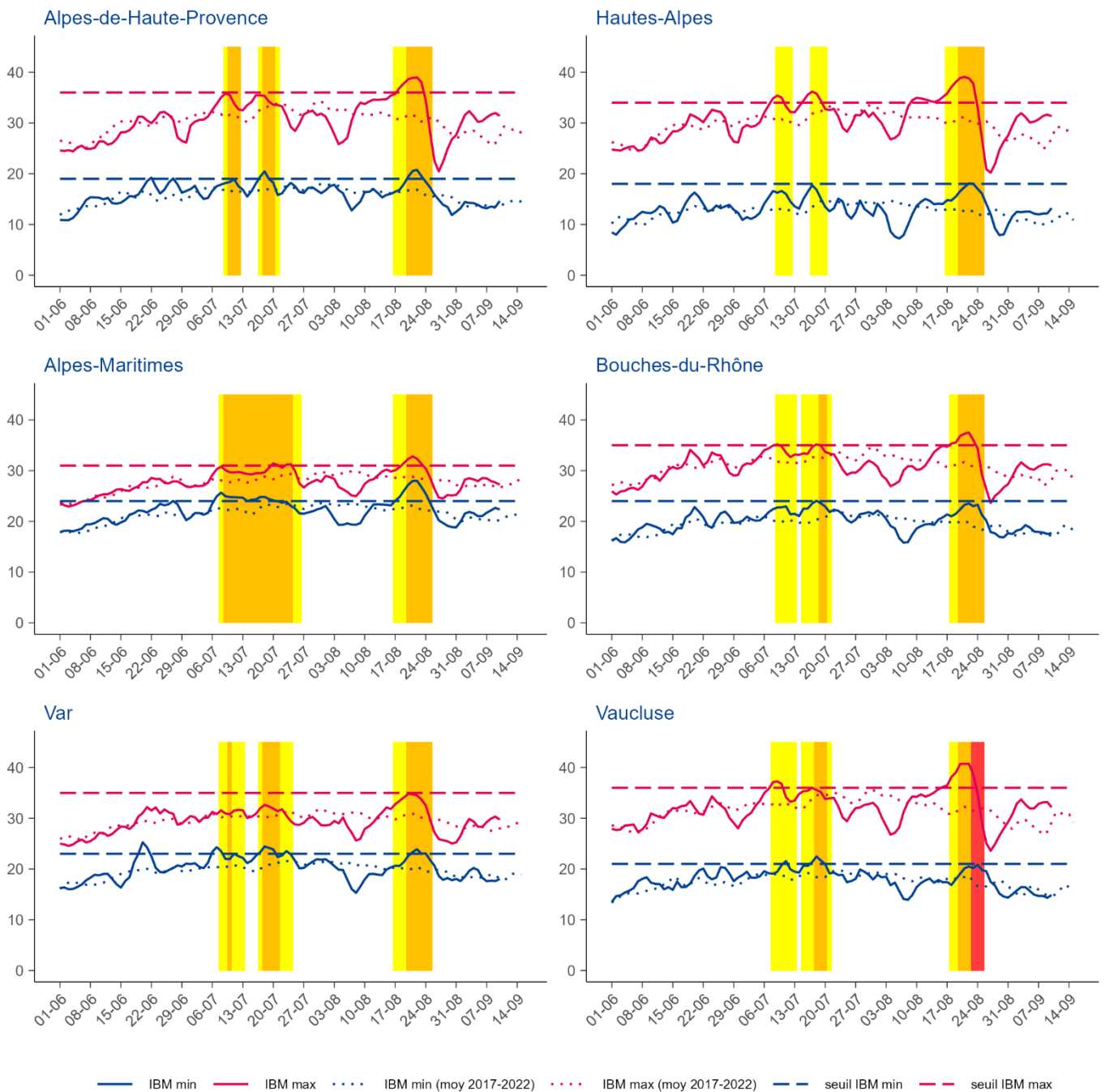
L'alerte (passage en niveau orange) est donnée lorsque, dans un département, les indices biométéorologiques (moyenne glissante sur trois jours des températures prévues) minimum (IBMn) et maximum (IBMx) dépassent les seuils établis de températures pour ce département. Cette analyse prend en compte d'autres facteurs : la qualité des prévisions météorologiques, les facteurs météorologiques aggravant (la durée et l'intensité de la vague de chaleur, l'humidité) et la situation sanitaire.

Situation au niveau national : [Météo France](#)

Synthèse – Semaine 2023-36

Pas d'épisode de fortes chaleurs en cours en région Paca.

Figure 1 | Indices biométéorologiques minimaux et maximaux observés et vigilances canicule en Paca (source : Météo France, point au 13/09/2023)



Données sanitaires

Synthèse – Semaine 2023-36

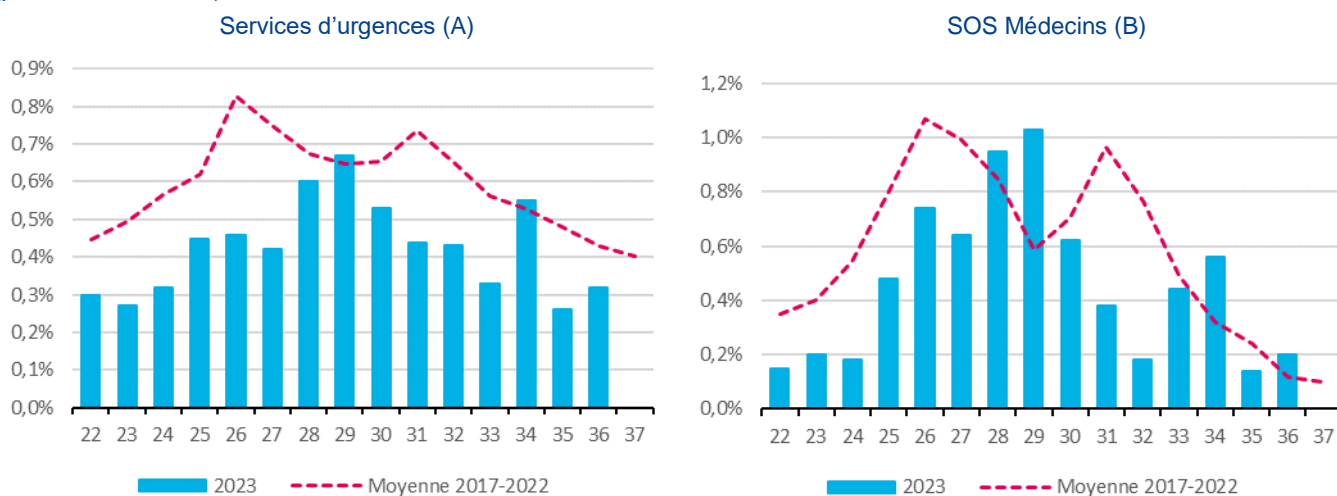
L'activité des urgences et des associations SOS Médecins pour des pathologies liées à la chaleur reste faible.

Situation au niveau national : [Santé publique France – Fortes chaleurs, canicule](#)

Tableau 1 | Données de la surveillance syndromique des pathologies liées à la chaleur en Paca (point au 11/09/2023)

SERVICES DES URGENCES	S34	S35	S36	Variation (S/S-1)
Tous âges				
Nombre de passages pour pathologies liées à la chaleur	167	72	87	+21 %
% par rapport au nombre total de passages codés	0,6	0,3	0,3	+0,0 pt
- déshydratation	62	32	45	+41 %
- coup de chaleur	45	2	4	+100 %
- hyponatrémie	63	38	38	+0 %
Nombre d'hospitalisations pour pathologies liées à la chaleur	95	56	56	+0 %
% d'hospitalisations par rapport au nombre de passages pour pathologies liées à la chaleur	56,9	77,8	64,4	-13,4 pts
Nombre de passages pour malaise	1259	1022	1032	+1 %
% par rapport au nombre total de passages codés	4,2	3,6	3,8	+0,2 pt
75 ans et plus				
Nombre de passages pour pathologies liées à la chaleur	83	30	44	+47 %
% par rapport au nombre total de passages pour pathologies liées à la chaleur	49,7	41,7	50,6	+8,9 pts
Nombre de passages pour malaise	421	402	386	-4 %
% par rapport au nombre total de passages pour malaise	33,4	39,3	37,4	-1,9 pt
ASSOCIATIONS SOS MEDECINS				
Nombre de consultations pour diagnostic de coup de chaleur et déshydratation	32	8	11	+38 %
% par rapport au nombre total de consultations codées	0,6	0,1	0,2	+0.1 pt

Figure 2 | Passages aux services d'urgences (A) et consultations SOS médecins (B) pour pathologies liées à la chaleur en Paca (point au 11/09/2023)



Chaque année, au cours des deux semaines qui suivent la rentrée scolaire, on observe une augmentation des passages aux urgences et des consultations SOS Médecins pour asthme chez l'enfant de moins de 15 ans.

Cette hausse est liée à la recrudescence des épisodes d'infections virales respiratoires lors de la reprise de la vie en collectivité après les vacances scolaires d'été. D'autres facteurs, comme l'exposition à des allergènes à l'école ou l'arrêt du traitement de fond de l'asthme pendant les vacances, pourraient également jouer un rôle.

Le dispositif de surveillance inclut notamment une surveillance des recours aux soins d'urgence pour asthme, basée sur les activités des structures d'urgence du réseau OSCOUR® et des associations SOS Médecins.

En savoir plus : [cliquez ici](#)

Synthèse – Semaine 2023-36

En semaine 36 (S36), la proportion de passages aux urgences pour asthme chez les moins de 15 ans augmente depuis la semaine 35. Le taux d'hospitalisation après passages aux urgences a augmenté en S35 et reste stable en S36.

L'activité concernant l'asthme chez les moins de 15 ans est stable dans les associations SOS Médecins.

Tableau 1 | Données de la surveillance de l'asthme chez les moins de 15 ans en Paca (point au 13/09/2023)

INDICATEURS DE SURVEILLANCE	S34	S35	S36	Variation (S/S-1)
Nombre de passages aux urgences	66	94	118	+ 24 cas
Proportion de passages aux urgences (%)	1,2	1,8	2,1	+0,3 pt
Taux d'hospitalisation après passage aux urgences (%)	25,8	40,4	40,7	+0,3 pt
Nombre de consultations SOS Médecins	9	9	9	-
Proportion de consultations SOS Médecins (%)	0,6	0,7	0,7	-

Figure 3 | Passages aux urgences pour asthme chez les moins de 15 ans en Paca (source : Oscour®, point au 13/09/2023)

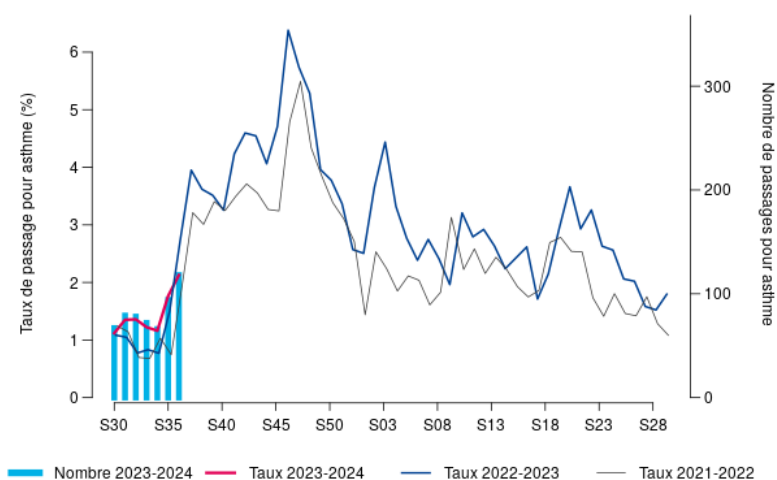
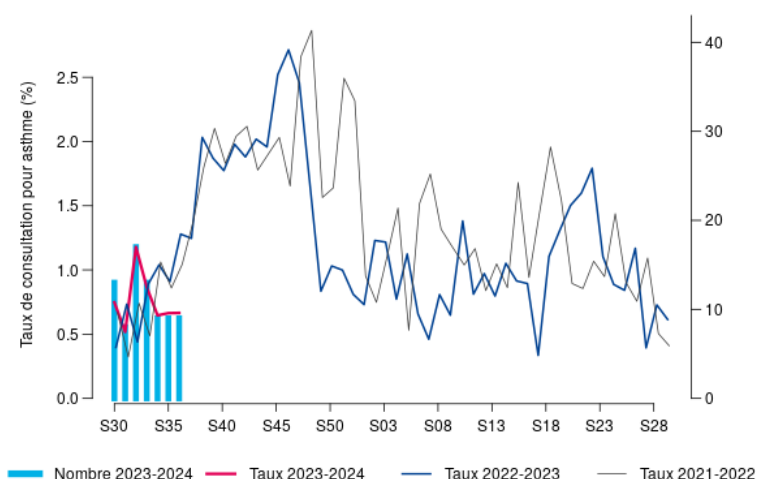


Figure 2 | Consultations SOS médecins pour asthme chez les moins de 15 ans en Paca (source : SOS Médecins, point au 13/09/2023)



- **Urgence : Intoxication alimentaire grave : 10 cas de botulisme, dont 8 hospitalisés et 1 décès, liés à la fréquentation d'un restaurant à Bordeaux**
Pour en savoir plus, [cliquez ici](#)
- **Canicule et santé : excès de mortalité. Point au 12 septembre 2023**
Pour en savoir plus, [cliquez ici](#)
- **Incendie des entrepôts de Lubrizol et NL Logistique : aucune évolution défavorable de la délivrance de psychotropes**
Pour en savoir plus, [cliquez ici](#)
- **Hépatites B, C et Delta : une activité de dépistage élevée et en augmentation**
Pour en savoir plus, [cliquez ici](#)
- **Infections invasives à pneumocoques et impact de la vaccination par le vaccin pneumococcique conjugué 13-valent (VPC13). Bilan 2021.**
Pour en savoir plus, [cliquez ici](#)

Abonnez-vous au Veille Hebdo en écrivant à paca-corse@santepubliquefrance.fr

Retrouvez l'ensemble des actualités produites par Santé publique France ou en collaboration avec ses partenaires : [Santé publique France](#)

Abonnez-vous aux [newsletters](#) de Santé publique France



Participez à la surveillance de 10 indicateurs de santé :

Le **réseau Sentinelles** réunit plus de 1 300 médecins généralistes et une centaine de pédiatres répartis sur l'ensemble du territoire métropolitain. En partenariat avec Santé Publique France, le réseau **recueille, analyse et redistribue des données épidémiologiques** issues de l'activité des médecins « Sentinelles » à des fins de veille sanitaire.

La **surveillance continue** consiste à déclarer de façon hebdomadaire les cas vus en consultation, pour 10 indicateurs de santé (environ 10 minutes par semaine). Nous réalisons également une **surveillance virologique** respiratoire.

Actuellement une trentaine de médecins généralistes et 6 pédiatres participent régulièrement à nos activités en **Provence-Alpes-Côte d'Azur**.

- Syndromes grippaux
- IRA ≥ 65 ans (période hivernale)
- Varicelle
- Diarrhées aiguës
- Zona
- Urétrite
- Maladie de Lyme
- Oreillons
- Actes suicidaires
- Coqueluche



VENEZ RENFORCER LA REPRESENTATIVITE DE VOTRE REGION !

Si vous souhaitez participer à ces surveillances et aux travaux du réseau Sentinelles, merci de contacter par mail ou par téléphone :



Natacha Villechenaud

Réseau Sentinelles

Site Internet : www.sentiweb.fr

Tel : 04 95 45 06 44

Tel : 01 44 73 84 35

Mail : villechenaud_n@univ-corse.fr

Mail : sentinelles@upmc.fr

Le point épidémiolo

Santé publique France Paca-Corse remercie vivement tous les partenaires pour leur collaboration et le temps consacré à ces surveillances :

Etats civils

Régie municipale des pompes funèbres de Marseille

Samu

Etablissements de santé

Etablissements médicaux-sociaux

Associations SOS Médecins

Réseau Sentinelles

Professionnels de santé, cliniciens et LABM

CNR arbovirus (IRBA-Marseille)

IHU Méditerranée

CNR influenza de Lyon

EID-Méditerranée

CAPTIV de Marseille

CPIAS Paca

ARS Paca

Santé publique France

GRADeS Paca

SCHS de Paca

Diffusion

Cellule régionale de Santé publique France Paca-Corse

C/o ARS Paca
132 boulevard de Paris

CS 50039

13331 Marseille Cedex 03

Tel : 04 13 55 81 01

Fax : 04 13 55 83 47

paca-corse@santepubliquefrance.fr