

Semaine 2023-26 du 26 juin au 2 juillet 2023

Publié le mercredi 5 juillet 2023

### POINTS CLÉS

#### Arboviroses

16 cas importés de dengue et 1 cas importé de Chikungunya identifiés depuis le 1<sup>er</sup> mai 2023

#### Surveillance canicule

Météo France prévoit un épisode de chaleur dans les prochains jours.

Indicateurs de morbidité en lien avec la chaleur stables aux urgences, en hausse chez SOS Médecins.

#### Pollens

Le risque allergique sur l'ensemble de la région est moyen à élevé, particulièrement en lien avec les pollens de graminées (source : RNSA).

Plus d'informations : [carte du risque d'allergie aux pollens](#)

### | SOMMAIRE |

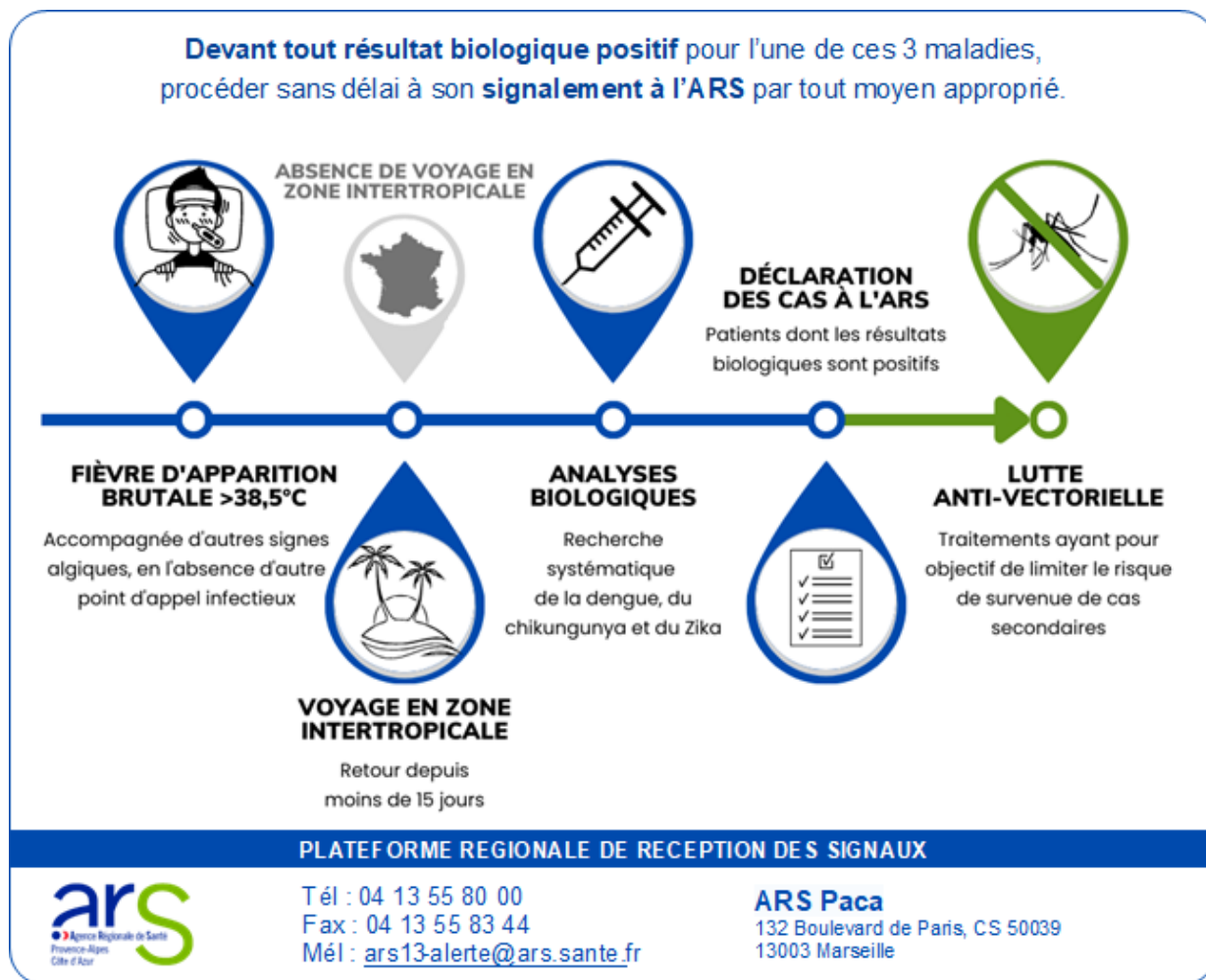
|   |     |
|---|-----|
| Arboviroses.....  | p.2 |
| <i>Surveillance des cas importés</i>  |     |
| Canicule.....   | p.3 |
| <i>Surveillance biométéorologique, vigilances météo, surveillance sanitaire</i> |     |
| Actualités.....   | p.5 |

## Dispositif de surveillance renforcée | 1<sup>er</sup> mai - 30 novembre

Le chikungunya, la dengue et le Zika sont des maladies transmises par le « moustique tigre », présent sur le territoire métropolitain et actif entre les mois de mai et de novembre. Au cours de cette période, des interventions de démoustication sont réalisées autour des lieux fréquentés par les cas pour limiter le risque de transmission. Elles vont permettre de tuer les moustiques avant qu'ils ne se contaminent en piquant une personne infectée, ou qu'ils n'infectent d'autres personnes.

Plus d'informations :

- Surveillance du [chikungunya](#), de la [dengue](#) et du [Zika](#) – Dossiers thématiques de Santé publique France
- [Surveillance en région Paca](#) – Dossier thématique de l'ARS Paca
- [Lutte anti-vectorielle](#) – Dossier thématique de l'ARS Paca



**Tableau 1 | Cas importés (confirmés et probables) de chikungunya, de dengue et du virus Zika en Paca (point au 04/07/2023)**

| Zone                    | Dengue    | Chikungunya | Zika     |
|-------------------------|-----------|-------------|----------|
| Alpes-de-Haute-Provence | 1         | 0           | 0        |
| Hautes-Alpes            | 0         | 0           | 0        |
| Alpes-Maritimes         | 1         | 0           | 0        |
| Bouches-du-Rhône        | 6         | 1           | 0        |
| Var                     | 8         | 0           | 0        |
| Vaucluse                | 0         | 0           | 0        |
| <b>Paca</b>             | <b>16</b> | <b>1</b>    | <b>0</b> |

### Surveillance des cas importés

Depuis le 1<sup>er</sup> mai 2023, 16 cas importés de dengue ont été identifiés, en provenance de Martinique (n = 8), de Guadeloupe (n = 5), d'Indonésie (n = 2) et de la Réunion (n = 1).

1 cas importé de chikungunya a été identifié, revenant d'Indonésie, et aucun cas de Zika.

**Situation au niveau national :** [données de la surveillance 2023](#)

## Données biométéorologiques et vigilances

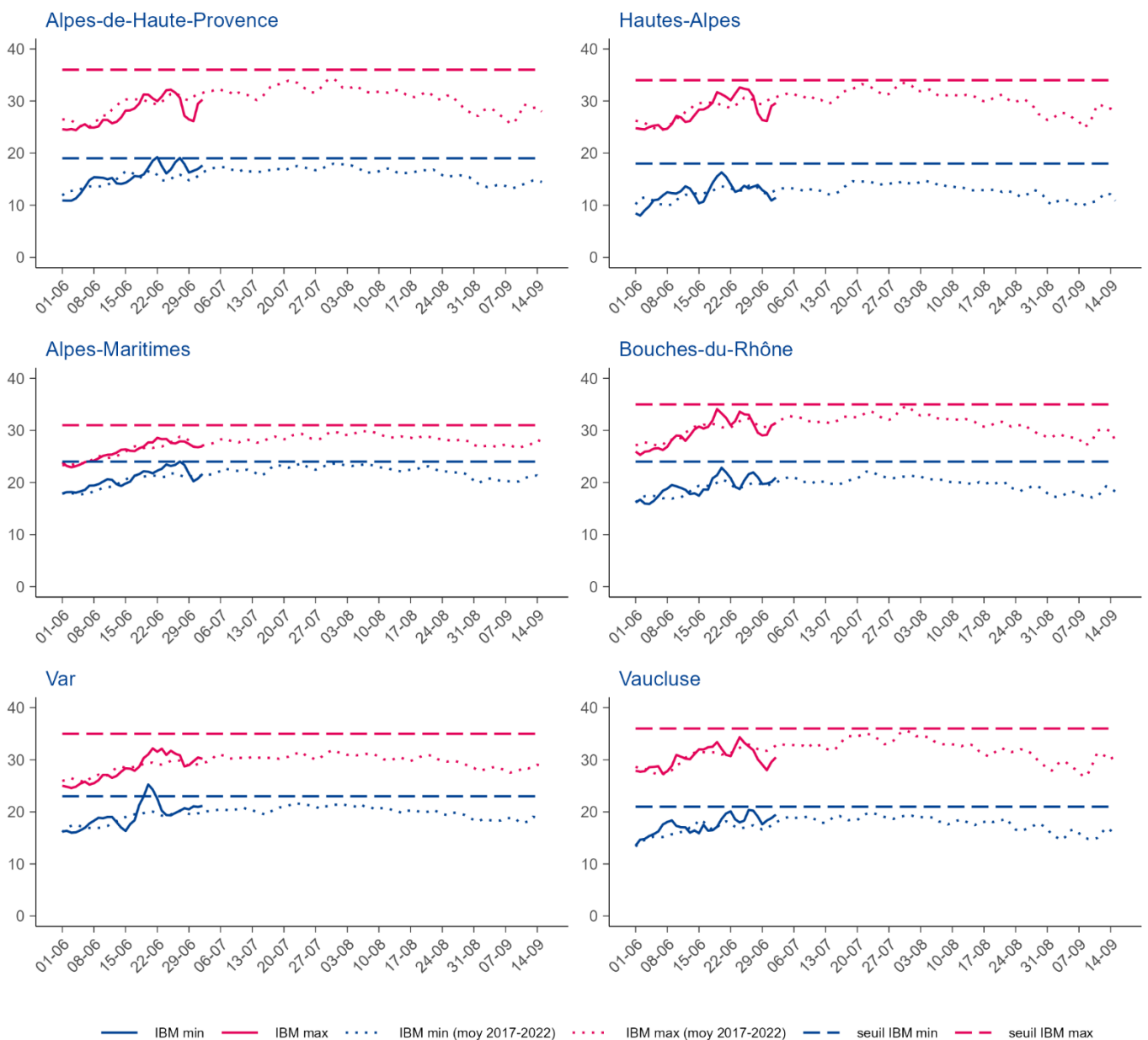
L'alerte (passage en niveau orange) est donnée lorsque, dans un département, les indices biométéorologiques (moyenne glissante sur trois jours des températures prévues) minimum (IBMn) et maximum (IBMx) dépassent les seuils établis de températures pour ce département. Cette analyse prend en compte d'autres facteurs : la qualité des prévisions météorologiques, les facteurs météorologiques aggravant (la durée et l'intensité de la vague de chaleur, l'humidité) et la situation sanitaire.

Situation au niveau national : [Météo France](#)

### Synthèse – Semaine 2023-26

Un épisode de fortes chaleurs est prévu en fin de semaine par Météo France. Son intensité et sa durée restent encore incertaines.

**Figure 1 |** Indices biométéorologiques minimaux et maximaux observés et vigilances canicule en Paca (source : Météo France, point au 05/07/2023)



## Données sanitaires

### Synthèse – Semaine 2023-26

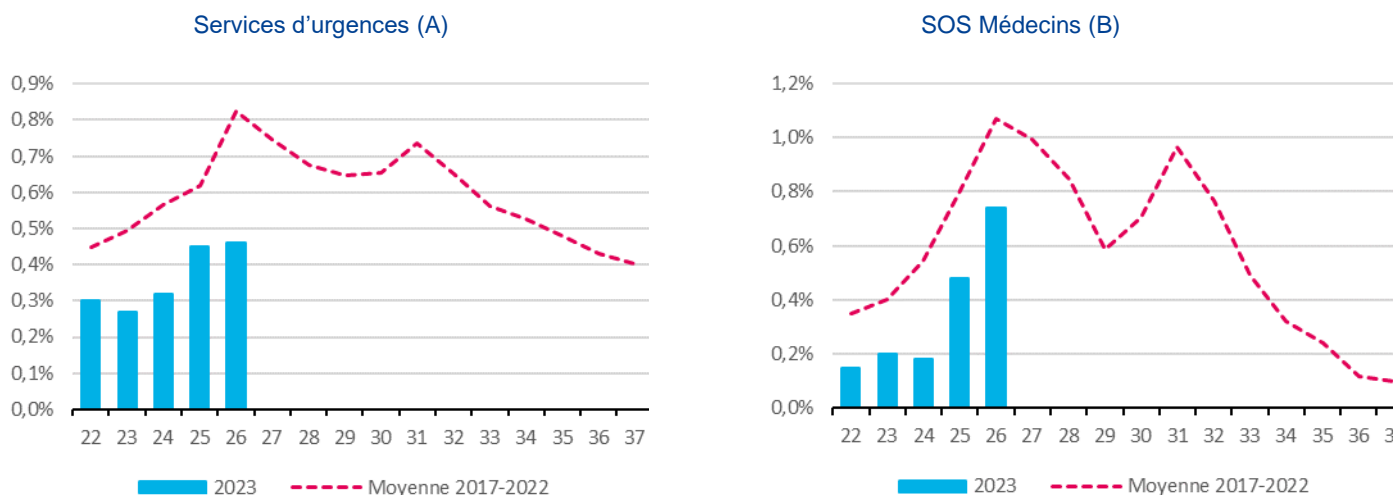
L'activité des urgences pour des pathologies liées à la chaleur est stable alors que celle des associations SOS Médecins augmente. Elles restent inférieures aux valeurs observées les années précédentes.

**Situation au niveau national :** [Santé publique France – Fortes chaleurs, canicule](#)

**Tableau 1** | Données de la surveillance syndromique des pathologies liées à la chaleur en Paca (point au 03/07/2023)

| SERVICES DES URGENCES  | S24  | S25  | S26  | Variation (S/S-1) |
|--|------|------|------|-------------------|
| <b>Tous âges</b>   |      |      |      |                   |
| Nombre de passages pour pathologies liées à la chaleur                       | 96   | 139  | 135  | -3 %              |
| % par rapport au nombre total de passages codés                              | 0,3  | 0,5  | 0,5  | -                 |
| - déshydratation   | 48   | 60   | 60   | -                 |
| - coup de chaleur  | 8    | 23   | 29   | +26 %             |
| - hyponatrémie   | 41   | 59   | 48   | -19 %             |
| Nombre d'hospitalisations pour pathologies liées à la chaleur                | 70   | 85   | 89   | +5 %              |
| % d'hospitalisations par rapport au nombre de pathologies liées à la chaleur | 72,9 | 61,1 | 65,9 | +4,8 pt           |
| Nombre de passages pour malaise  | 1134 | 1341 | 1126 | -16 %             |
| % par rapport au nombre total de passages codés                              | 3,8  | 4,3  | 3,8  | -0,5 pt           |
| <b>75 ans et plus</b>  |      |      |      |                   |
| Nombre de passages pour pathologies liées à la chaleur                       | 45   | 65   | 53   | -18 %             |
| % au nombre total de passages pour pathologies liées à la chaleur            | 46,9 | 46,8 | 39,3 | -7,5 pt           |
| Nombre de passages pour malaise  | 378  | 435  | 386  | -11 %             |
| % au nombre total de passages pour malaises                                  | 33,3 | 32,4 | 34,3 | -7,5 pt           |
| <b>ASSOCIATIONS SOS MEDECINS</b>   |      |      |      |                   |
| Nombre de consultations pour diagnostic de coup de chaleur et déshydratation | 10   | 27   | 42   | +56 %             |
| % par rapport au nombre total de consultations codées                        | 0,2  | 0,5  | 0,7  | +0,3 pt           |

**Figure 2** | Passages aux services d'urgences (A) et consultations SOS médecins (B) pour pathologies liées à la chaleur en Paca (point au 03/07/2023)



- Surveillance du COVID-19 à partir du 1<sup>er</sup> juillet 2023

Pour en savoir plus, [cliquez ici](#)

- Bulletin épidémiologique hebdomadaire, 4 juillet 2023, n°12-13
  - Incidence des principaux cancers en France métropolitaine en 2023 et tendances depuis 1990
  - Activité physique des adultes résidant en France métropolitaine : analyse par domaines et par types d'activité, étude Esteban, 2014-2016
  - Insécurité alimentaire des étudiants en Guyane en 2022 : un constat post-crise sanitaire préoccupant
  - Impact de la crise sanitaire liée à la Covid-19 sur l'incidence des cancers en France en 2020 et 2021 : première évaluation à partir des variations temporelles du nombre de patients hospitalisés pour un nouveau cancer
  - Hospitalisations pour tentative de suicide dans les établissements de soins aigus en France lors de l'infection à la Covid-19 : tendances temporelles nationales en 2020-2021

Pour en savoir plus, [cliquez ici](#)

Abonnez-vous au Veille Hebdo en écrivant à [paca-corse@santepubliquefrance.fr](mailto:paca-corse@santepubliquefrance.fr)

Retrouvez l'ensemble des actualités produites par Santé publique France ou en collaboration avec ses partenaires : [Santé publique France](#)

Abonnez-vous aux [newsletters](#) de Santé publique France

Un point focal unique pour tous les signalements sanitaires et médico-sociaux en Paca

**SIGNALER, ALERTER, DÉCLARER**

24/24  
7/7

04 13 55 80 00

[ars13-alerte@ars.sante.fr](mailto:ars13-alerte@ars.sante.fr)

## Sentinelles

Réseau Sentinelles

Participez à la surveillance de 10 indicateurs de santé :

Le **réseau Sentinelles** réunit plus de 1 300 médecins généralistes et une centaine de pédiatres répartis sur l'ensemble du territoire métropolitain. En partenariat avec Santé Publique France, le réseau **recueille, analyse et redistribue des données épidémiologiques** issues de l'activité des médecins « Sentinelles » à des fins de veille sanitaire.

La **surveillance continue** consiste à déclarer de façon hebdomadaire les cas vus en consultation, pour 10 indicateurs de santé (environ 10 minutes par semaine). Nous réalisons également une **surveillance virologique** respiratoire.

Actuellement une trentaine de médecins généralistes et 6 pédiatres participent régulièrement à nos activités en **Provence-Alpes-Côte d'Azur**.

**VENEZ RENFORCER LA REPRESENTATIVITE DE VOTRE REGION !**

Si vous souhaitez participer à ces surveillances et aux travaux du réseau Sentinelles, merci de contacter par mail ou par téléphone :



Natacha Villechenaud  
Réseau Sentinelles  
Site Internet : [www.sentiweb.fr](http://www.sentiweb.fr)

Tel : 04 95 45 06 44  
Tel : 01 44 73 84 35

Mail : [villechenaud\\_n@univ-corse.fr](mailto:villechenaud_n@univ-corse.fr)  
Mail : [sentinelles@upmc.fr](mailto:sentinelles@upmc.fr)

- Syndromes grippaux
- IRA ≥ 65 ans (période hivernale)
- Varicelle
- Diarrhées aiguës
- Zona
- Urétrite
- Maladie de Lyme
- Oreillons
- Actes suicidaires
- Coqueluche



## Le point épidémiolo

Santé publique France Paca-Corse remercie vivement tous les partenaires pour leur collaboration et le temps consacré à ces surveillances :

Etats civils

Régie municipale des pompes funèbres de Marseille

Samu

Etablissements de santé

Etablissements médicaux-sociaux

Associations SOS Médecins

Réseau Sentinelles

Professionnels de santé, cliniciens et LABM

CNR arbovirus (IRBA-Marseille)

IHU Méditerranée

CNR influenza de Lyon

EID-Méditerranée

CAPTIV de Marseille

CPIAS Paca

ARS Paca

Santé publique France

GRADeS Paca

SCHS de Paca

## Diffusion

Cellule régionale de Santé publique France Paca-Corse

C/o ARS Paca  
132 boulevard de Paris  
CS 50039

13331 Marseille Cedex 03

Tel : 04 13 55 81 01

Fax : 04 13 55 83 47

[paca-corse@santepubliquefrance.fr](mailto:paca-corse@santepubliquefrance.fr)