

Semaine 2023-21 du 22 au 28 mai 2023

Publié le mercredi 31 mai 2023

### POINTS CLÉS

#### Surveillance canicule

Début de la surveillance le 1<sup>er</sup> juin

#### Pollens

Le risque allergique en région Paca est élevé, particulièrement en lien avec les pollens de graminées.

Plus d'informations : [carte du risque d'allergie aux pollens](#)

### | SOMMAIRE |

#### Covid-19.....p.2

*Surveillance virologique (SI-DEP/Emergen), surveillance en ville (consultations SOS Médecins), surveillance hospitalière (passages aux urgences, hospitalisations conventionnelles et en soins critiques), surveillance en ESMS*

Points clés : Hausse de la circulation virale. Autres indicateurs stables ou en baisse à un niveau faible

#### Arboviroses.....p.4

*Surveillance des cas importés*

Points clés : 8 cas importés de dengue identifiés depuis le 1<sup>er</sup> mai 2023

#### Surveillance Canicule 2023.....p.5

Contexte et dispositifs mis en place

#### Actualités.....p.6

LES RENCONTRES DE  
SANTÉ PUBLIQUE FRANCE



Santé publique France vous convie aux **Rencontres de Santé publique France** qui se tiendront en format hybride **les 20 et 21 juin 2023** à Paris au **Beffroi de Montrouge** ou

L'évènement proposera **2 plénières** et **12 sessions thématiques**

Nous vous invitons dès maintenant à sélectionner les conférences de votre choix

**PROGRAMME**

**INSCRIPTIONS**

Ce bilan a été réalisé à partir des sources de données suivantes : les laboratoires de ville et les laboratoires hospitaliers (SI-DEP/ Emergen), les associations SOS Médecins, le réseau de médecins Sentinelles, les collectivités de personnes âgées (Ehpad ...) et autres types d'établissements sociaux et médico-sociaux (ESMS), les services des urgences (Oscour®) ainsi que les services hospitaliers dont les réanimations (SI-VIC).

Les données SI-DEP des semaines 2022-S43 à 2022-S49, puis des semaines 2023-S01 et 2023-S02 sont basées sur les tests antigéniques et une petite fraction des tests RT-PCR réalisés dans la région. En conséquence, l'interprétation des données doit tenir compte de cet artefact, pour les périodes concernées.

## Synthèse – Semaine 2023-20

En semaine 21 (S21), le recours au dépistage est en légère hausse, pour la première fois depuis 24 semaines. Le taux d'incidence déclarée et le taux de positivité sont également en hausse, confirmant un rebond de la circulation virale au niveau régional. Les données de surveillance génomique n'étant pas consolidées pour les semaines S18 à S21, il n'est pas encore possible de documenter la concurrence entre les différents sous-lignages recombinants ayant circulé durant ces dernières semaines. Fin avril 2023, le sous-lignage XBB.1.5\* était toujours légèrement majoritaire.

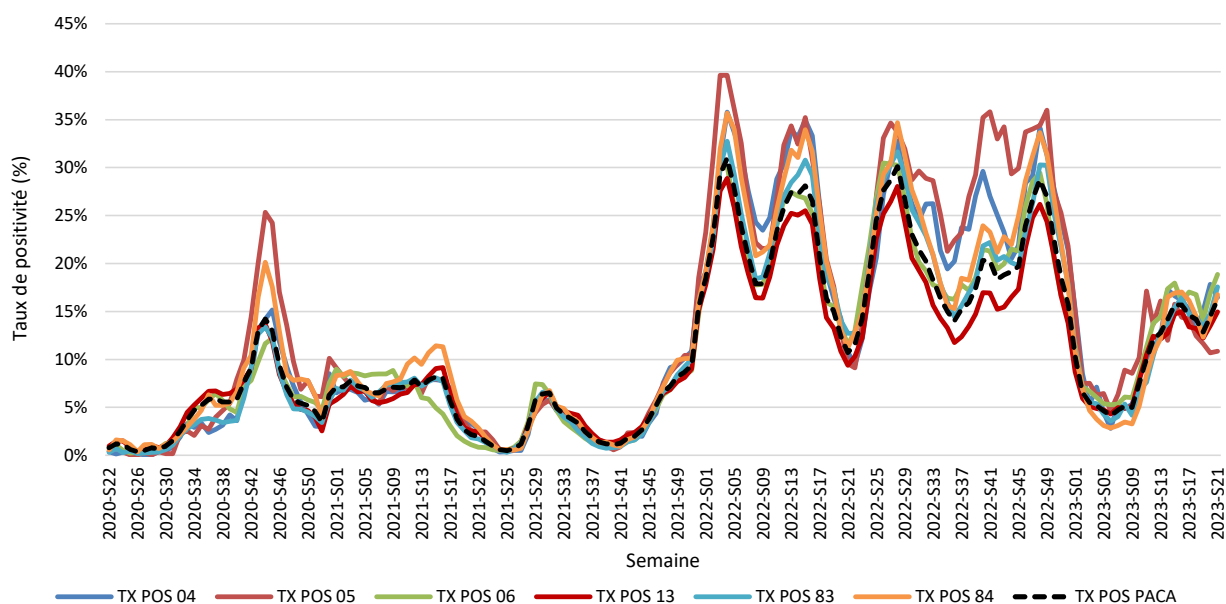
Les indicateurs de recours au soin restent stables et faibles. La sévérité et la mortalité hospitalière restent très faibles. En ESMS, l'impact de la COVID-19 est de faible niveau, tant chez les résidents que chez le personnel. Toutefois, bien que non-consolidées, les données de la S21 montrent un léger rebond du nombre des cas chez les résidents.

**Tableau 1 | Données de la surveillance du Covid-19 en Paca (point au 29/05/2023)**

INDICATEURS DE SURVEILLANCE	S19	S20	S21	Variation (S/S-1)
Taux de dépistage (personnes testées / 100 000 hab.)	300	260	295	<b>+13,4 %</b>
Taux de positivité (%)	12,8	14,4	16,3	<b>+ 1,9 points</b>
Taux d'incidence (nouveaux cas / 100 000 hab.)	38	38	48	<b>+26 %</b>
Proportion de passages aux urgences pour Covid-19 (%)	0,5	0,4	0,5	<b>+ 0,1 point</b>
Proportion de consultations SOS Médecins pour Covid-19 (%)	2,5	2,7	3,0	<b>+ 0,3 point</b>
File active hospitalisations conventionnelles pour Covid-19	250	223	211	<b>-5 %</b>
File active hospitalisations en soins critiques pour Covid-19	27	27	23	<b>-15 %</b>
Décès hospitaliers pour Covid-19	6	6	6	<b>0%</b>

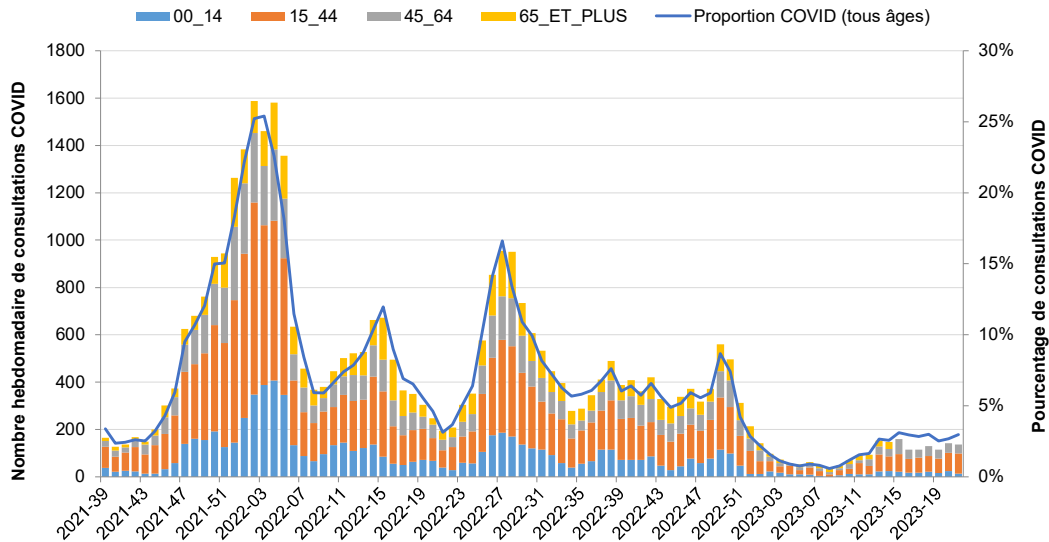
## Surveillance virologique

**Figure 1 | Evolution du taux de positivité, tests RT-PCR et antigéniques en Paca (source : SI-DEP, point au 29/05/2023)**



## Surveillance en ville

Figure 2 | Consultations SOS médecins pour suspicion de Covid-19 en Paca (source : SOS Médecins, point au 29/05/2023)



## Surveillance en milieu hospitalier

Figure 3 | Passages aux urgences pour suspicion de Covid-19 en Paca (source : Oscour®, point au 29/05/2023)

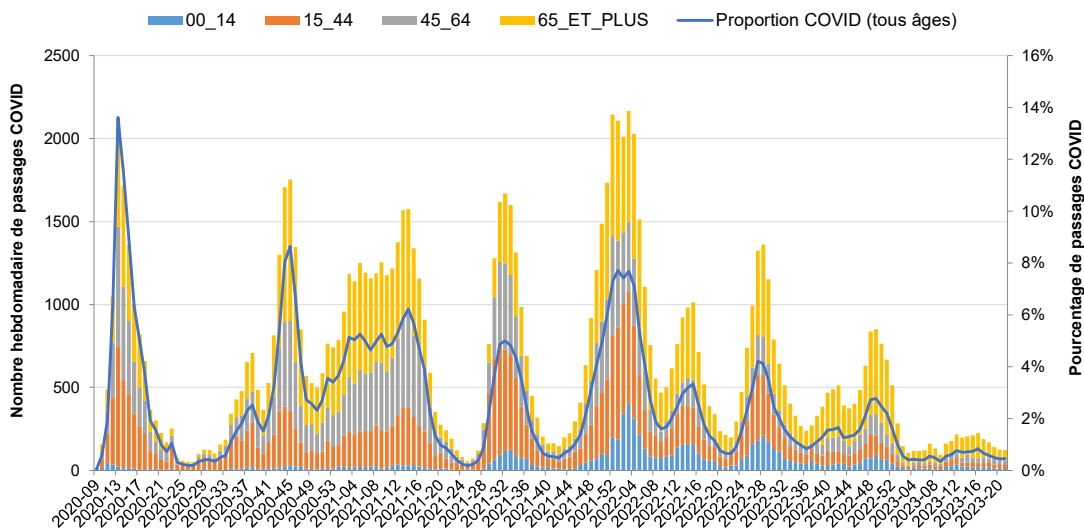
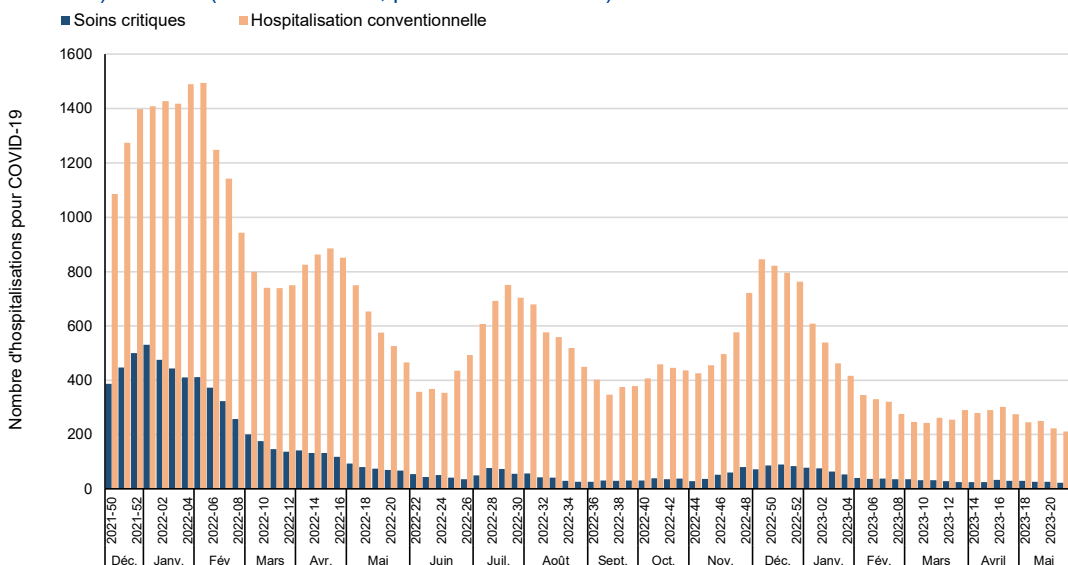


Figure 4 | Files actives des patients en hospitalisation conventionnelle et des patients admis en soins critiques, en lien avec le Covid-19 (hors COVID fortuits) en Paca (source : SI-VIC, point au 29/05/2023)



## Dispositif de surveillance renforcée | 1<sup>er</sup> mai - 30 novembre

Le chikungunya, la dengue et le Zika sont des maladies transmises par le « moustique tigre », présent sur le territoire métropolitain et actif entre les mois de mai et de novembre. Au cours de cette période, **des interventions de démoustication sont réalisées autour des lieux fréquentés par les cas pour limiter le risque de transmission**. Elles vont permettre de tuer les moustiques avant qu'ils ne se contaminent en piquant une personne infectée, ou qu'ils n'infectent d'autres personnes.

### Plus d'informations :

- Surveillance du [chikungunya](#), de la [dengue](#) et du [Zika](#) – Dossiers thématiques de Santé publique France
- [Surveillance en région Paca](#) – Dossier thématique de l'ARS Paca
- [Lutte anti-vectorielle](#) – Dossier thématique de l'ARS Paca



**Tableau 1 | Cas importés (confirmés et probables) de chikungunya, de dengue et du virus Zika en Paca (point au 30/05/2023)**

Zone géographique	Dengue	Chikungunya	Zika
Alpes-de-Haute-Provence	1	0	0
Hautes-Alpes	0	0	0
Alpes-Maritimes	1	0	0
Bouches-du-Rhône	3	0	0
Var	3	0	0
Vaucluse	0	0	0
<b>Paca</b>	<b>8</b>	<b>0</b>	<b>0</b>

### Surveillance des cas importés

Depuis le 1<sup>er</sup> mai 2023, 8 cas importés de dengue ont été confirmés, principalement en provenance de Guadeloupe (n = 4), de Martinique (n = 3) et d'Indonésie (n = 1).

Aucun cas de chikungunya et aucun cas de Zika n'ont été signalés.

Les périodes de fortes chaleurs sont propices aux pathologies liées à la chaleur ou à l'aggravation de pathologies préexistantes. Suite à l'épisode caniculaire exceptionnel de l'été 2003 et à son impact sanitaire (environ 15 000 décès supplémentaires par rapport à la mortalité habituelle), un plan national de prévention et de gestion de crise est mis en place chaque année afin de réduire les effets sanitaires d'une vague de chaleur.

Le dispositif de préparation, de veille et de gestion sanitaire des vagues de chaleur est activé du **1er juin au 15 septembre**.

Il est organisé autour de 4 grands axes :

- prévenir les effets d'une canicule,
- protéger les populations par la mise en place de mesures de gestion adaptées,
- informer et communiquer,
- capitaliser les expériences.

Le dispositif d'alerte comprend 4 niveaux progressifs coordonnés avec les niveaux de vigilance météorologique de Météo-France (verte, jaune, orange et rouge) :

- niveau 1 (vigilance verte canicule), veille saisonnière déclenché automatiquement du 1er juin au 15 septembre ;
- niveau 2 (vigilance jaune canicule), pic de chaleur ou épisode persistant de chaleur ;
- niveau 3 (vigilance orange canicule), canicule. Période de chaleur intense pour laquelle les IBM atteignent ou dépassent les seuils départementaux pendant 3 jours et 3 nuits consécutifs ;
- niveau 4 (vigilance rouge canicule), canicule extrême. Canicule exceptionnelle par sa durée, son intensité, son extension géographique.

## Rôle de Santé publique France

### Communication grand public

En coordination avec le Ministère de la santé, Santé publique France met en place des actions de communication spécifiques :

- à un niveau préventif (affiches, dépliants ...) dès la vigilance verte ;
- à un niveau d'urgence (spots TV et radio, partenariats ...) le plus souvent en vigilance orange ou rouge mais aussi en vigilance jaune en direction des personnes fragiles.

### Système d'alerte canicule et santé (Sacs)

Le Sacs, élaboré par Santé publique France en partenariat avec Météo-France, est fondé sur des prévisions et des observations de données météorologiques.

#### Indicateurs biométéorologiques

L'alerte (passage en niveau orange) est donnée lorsque, dans un département, les indices biométéorologiques (moyenne glissante sur trois jours des températures prévues) minimum (IBMn) et maximum (IBMx) dépassent les seuils établis de températures pour ce département (Tableau 1).

Cette analyse prend en compte d'autres facteurs : la qualité des prévisions météorologiques, les facteurs météorologiques aggravant (la durée et l'intensité de la vague de chaleur, l'humidité) et la situation sanitaire.

**Tableau 1 | Stations Météo-France et seuils IBM Sacs 2023, Paca**

Zone géographique	Station	Seuil IBMn	Seuil IBMx
Alpes-de-Haute-Provence	Saint-Auban-sur-Durance	19	36
Hautes-Alpes	Gap	18	34
Alpes-Maritimes	Nice	24	31
Bouches-du-Rhône	Marignane	24	35
Var	Toulon	23	35
Vaucluse	Avignon	21	36

#### Indicateurs sanitaires

Les cellules régionales de Santé publique France ont pour mission de centraliser, d'interpréter et de transmettre aux services nationaux de [Santé publique France](#) et aux partenaires de la veille sanitaire locaux des indicateurs de morbidité selon la périodicité définie au niveau national.

La surveillance mise en place durant la période estivale est structurée autour du dispositif de surveillance non spécifique (SurSaUD®).

Au-delà des indicateurs de mortalité et de morbidité déjà suivis quotidiennement tout au long de l'année, la surveillance et l'analyse plus spécifique de pathologies pouvant être liées à la chaleur (hyperthermie, déshydratation, hyponatrémie) sont aussi mises en place.

Les partenaires peuvent également contacter l'ARS pour signaler un événement de santé particulier.

#### Réserve sanitaire

En cas d'épisodes caniculaires, il pourrait être envisagé d'avoir recours à la mobilisation de la [Réserve sanitaire](#) pour renforcer les structures de soins ou médico-sociales, selon les [modalités prévues dans le cadre d'emploi de la Réserve sanitaire](#).

#### Plus d'informations

##### Santé publique France

- [Fortes chaleurs, canicule](#)
- [Outils de prévention](#)
- [Bilan de la saison estivale 2022 en région Paca](#)
- [Bilan national de la saison estivale 2022](#)

##### Météo France

- [Vigilance météorologique](#)

Covid-19 : pour rester informé sur la situation en France et dans le monde, [cliquez ici](#).

- **Borréliose de Lyme et prévention des piqûres de tiques : où en est-on en France ?**  
Pour en savoir plus, [cliquez ici](#)
- **En 2022, la France compte toujours près de 12 millions de fumeurs quotidiens**  
Pour en savoir plus, [cliquez ici](#)
- **Infections nosocomiales et traitements anti-infectieux en établissements de santé : résultats de l'enquête nationale de prévalence 2022**  
Pour en savoir plus, [cliquez ici](#)
- **Bulletin épidémiologique hebdomadaire, 31 mai 2023, n°9-10 Journée mondiale sans tabac, 31 mai 2023**  
Pour en savoir plus, [cliquez ici](#)

Retrouvez l'ensemble des actualités produites par Santé publique France Paca-Corse ou en collaboration avec ses partenaires : [Santé publique France – Paca-Corse](#)

Abonnez-vous au Veille Hebdo en écrivant à [paca-corse@santepubliquefrance.fr](mailto:paca-corse@santepubliquefrance.fr)

Retrouvez l'ensemble des actualités produites par Santé publique France ou en collaboration avec ses partenaires : [Santé publique France](#)

Abonnez-vous aux [newsletters](#) de Santé publique France



Participez à la surveillance de 10 indicateurs de santé :

Le réseau Sentinelles réunit plus de 1 300 médecins généralistes et une centaine de pédiatres répartis sur l'ensemble du territoire métropolitain. En partenariat avec Santé Publique France, le réseau **recueille, analyse et redistribue des données épidémiologiques** issues de l'activité des médecins « Sentinelles » à des fins de veille sanitaire.

La **surveillance continue** consiste à déclarer de façon hebdomadaire les cas vus en consultation, pour 10 indicateurs de santé (environ 10 minutes par semaine). Nous réalisons également une **surveillance virologique** respiratoire.

Actuellement une trentaine de médecins généralistes et 6 pédiatres participent régulièrement à nos activités en **Provence-Alpes-Côte d'Azur**.

- Syndromes grippaux
- IRA ≥ 65 ans (période hivernale)
- Varicelle
- Diarrhées aiguës
- Zona
- Urétrite
- Maladie de Lyme
- Oreillons
- Actes suicidaires
- Coqueluche



**VENEZ RENFORCER LA REPRESENTATIVITE DE VOTRE REGION !**

Si vous souhaitez participer à ces surveillances et aux travaux du réseau Sentinelles, merci de contacter par mail ou par téléphone :



Natacha Villechenaud  
Réseau Sentinelles  
Site Internet : [www.sentiweb.fr](http://www.sentiweb.fr)

Tel : 04 95 45 06 44  
Tel : 01 44 73 84 35

Mail : [villechenaud\\_n@univ-corse.fr](mailto:villechenaud_n@univ-corse.fr)  
Mail : [sentinelles@upmc.fr](mailto:sentinelles@upmc.fr)

Un point focal unique pour tous les signalements sanitaires et médico-sociaux en Paca

## SIGNALER, ALERTER, DÉCLARER

04 13 55 80 00

[ars13-alerte@ars.sante.fr](mailto:ars13-alerte@ars.sante.fr)

## Le point épidémiolo

Santé publique France Paca-Corse remercie vivement tous les partenaires pour leur collaboration et le temps consacré à ces surveillances :

Etats civils

Régie municipale des pompes funèbres de Marseille

Samu

Etablissements de santé

Etablissements médicaux-sociaux

Associations SOS Médecins

Réseau Sentinelles

Professionnels de santé, cliniciens et LABM

CNR arbovirus (IRBA-Marseille)

IHU Méditerranée

CNR influenza de Lyon

EID-Méditerranée

CAPTIV de Marseille

CPIAS Paca

ARS Paca

Santé publique France

GRADEs Paca

SCHS de Paca

## Diffusion

Cellule régionale de Santé publique France Paca-Corse

C/o ARS Paca  
132 boulevard de Paris  
CS 50039  
13331 Marseille Cedex 03

Tel : 04 13 55 81 01

Fax : 04 13 55 83 47

[paca-corse@santepubliquefrance.fr](mailto:paca-corse@santepubliquefrance.fr)