

Semaine 2023-20 du 15 au 21 mai 2023

Publié le mercredi 24 mai 2023

| SOMMAIRE |

Covid-19 [p.2](#)

Surveillance virologique (SI-DEP/Emergen), surveillance en ville (consultations SOS Médecins), surveillance hospitalière (passages aux urgences, hospitalisations conventionnelles et en soins critiques), surveillance en ESMS

Points clés : Hausse du taux de positivité. Autres indicateurs à un niveau faible

Arboviroses [p.4](#)

Surveillance des cas importés

Points clés : 7 cas importés de dengue identifiés depuis le 1^{er} mai 2023

Surveillance des maladies à déclaration obligatoire [p.5](#)

Légionellose, hépatite A, infections invasives à méningocoque, rougeole, toxi-infections alimentaires collectives

Actualités [p.6](#)

LES RENCONTRES DE
SANTÉ PUBLIQUE FRANCE



Santé publique France vous convie aux **Rencontres de Santé publique France** qui se tiendront les **20 et 21 juin 2023** à Paris au **Belfroi de Montrouge**

L'évènement proposera **2 plénières** et **12 sessions thématiques**

Nous vous invitons dès maintenant à sélectionner les conférences de votre choix

[PROGRAMME](#)

[INSCRIPTIONS](#)

Ce bilan a été réalisé à partir des sources de données suivantes : les laboratoires de ville et les laboratoires hospitaliers (SI-DEP/ Emergen), les associations SOS Médecins, le réseau de médecins Sentinelles, les collectivités de personnes âgées (Ehpad ...) et autres types d'établissements sociaux et médico-sociaux (ESMS), les services des urgences (Oscour®) ainsi que les services hospitaliers dont les réanimations (SI-VIC).

Les données SI-DEP des semaines 2022-S43 à 2022-S49, puis des semaines 2023-S01 et 2023-S02 sont basées sur les tests antigéniques et une petite fraction des tests RT-PCR réalisés dans la région. En conséquence, l'interprétation des données doit tenir compte de cet artefact, pour les périodes concernées.

Synthèse – Semaine 2023-20

En semaine 20 (S20), dans un contexte d'effondrement continu du recours au dépistage et de l'incidence déclarée, on observe un rebond isolé du taux de positivité, qui illustre une circulation virale en hausse, retardant la décrue de la 10ème vague épidémique au niveau régional. Le phénomène pourrait être lié à la croissance des virus recombinants du sous-lignage XBB.1.9*, en concurrence avec ceux du sous-lignage XBB.1.5* encore légèrement majoritaire fin avril 2023.

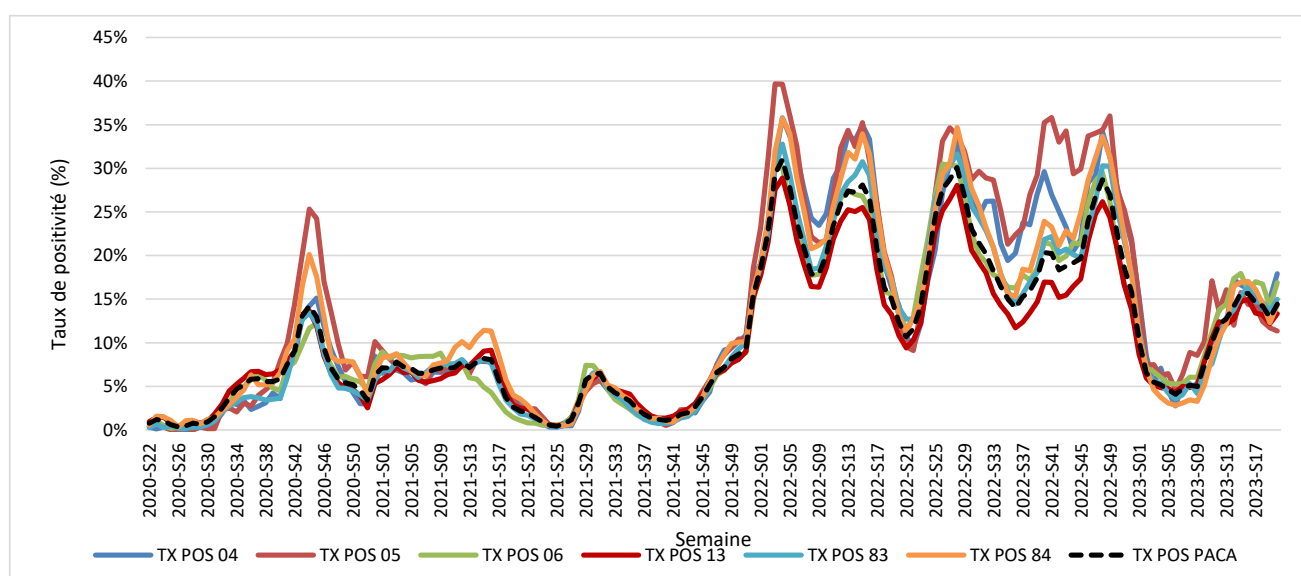
Les indicateurs de recours au soin restent stables et faibles. La sévérité et la mortalité hospitalière restent très faibles. En ESMS, l'impact de la COVID-19 est de faible niveau, tant chez les résidents que chez le personnel.

Tableau 1 | Données de la surveillance du Covid-19 en Paca (point au 22/05/2023)

INDICATEURS DE SURVEILLANCE	S18	S19	S20	Variation (S/S-1)
Taux de dépistage (personnes testées / 100 000 hab.)	315	298	252	- 15 %
Taux de positivité (%)	14,2	12,9	14,4	+ 1,5 points
Taux d'incidence (nouveaux cas / 100 000 hab.)	45	38	36	- 5 %
Proportion de passages aux urgences pour Covid-19 (%)	0,6	0,5	0,4	- 0,1 point
Proportion de consultations SOS Médecins pour Covid-19 (%)	3,0	2,5	2,7	+ 0,2 point
File active hospitalisations conventionnelles pour Covid-19	246	250	223	-11 %
File active hospitalisations en soins critiques pour Covid-19	29	27	27	0 %
Décès hospitaliers pour Covid-19	10	6	4	- 33 %

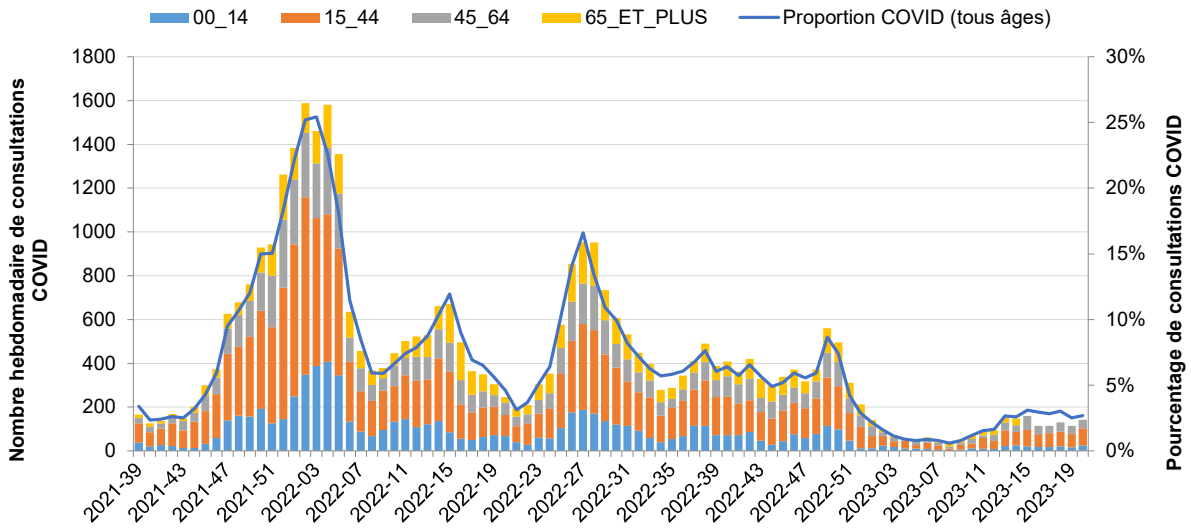
Surveillance virologique

Figure 1 | Evolution du taux de positivité, tests RT-PCR et antigéniques en Paca (source : SI-DEP, point au 22/05/2023)



Surveillance en ville

Figure 2 | Consultations SOS médecins pour suspicion de Covid-19 en Paca (source : SOS Médecins, point au 22/05/2023)



Surveillance en milieu hospitalier

Figure 3 | Passages aux urgences pour suspicion de Covid-19 en Paca (source : Oscore®, point au 22/05/2023)

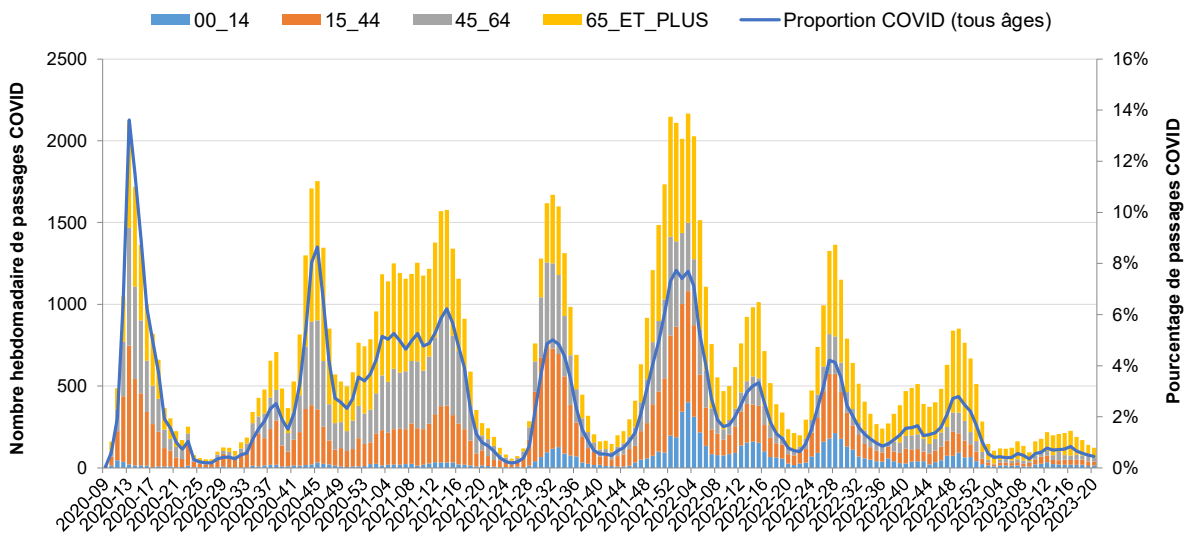
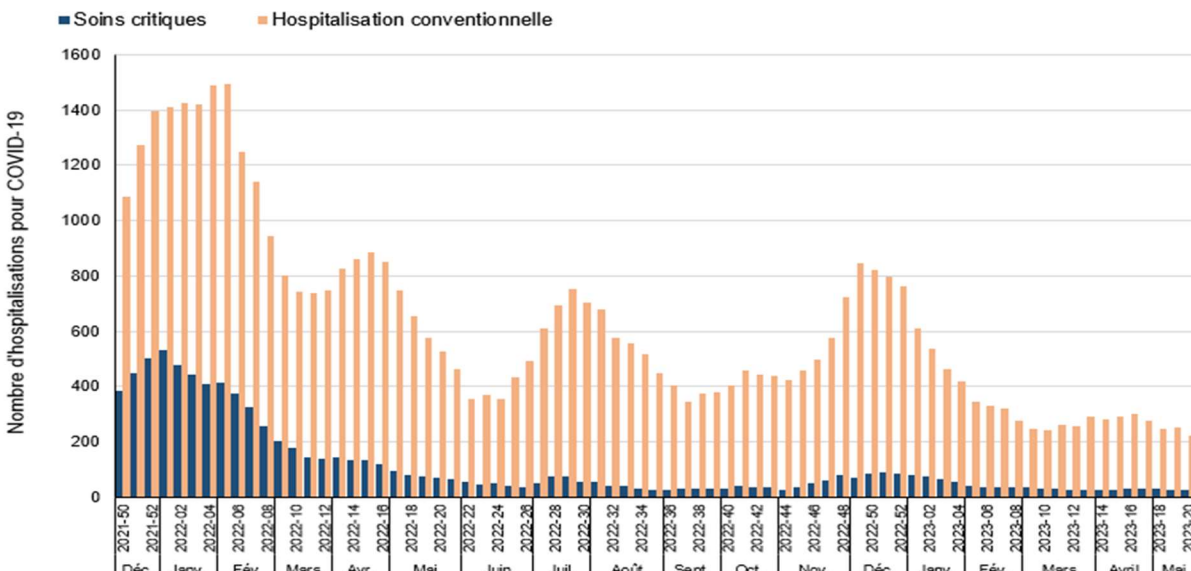


Figure 4 | Fils actifs des patients en hospitalisation conventionnelle et des patients admis en soins critiques, en lien avec le Covid-19 (hors COVID fortuits) en Paca (source : SI-VIC, point au 22/05/2023)



Dispositif de surveillance renforcée | 1^{er} mai - 30 novembre

Le chikungunya, la dengue et le Zika sont des maladies transmises par le « moustique tigre », présent sur le territoire métropolitain et actif entre les mois de mai et de novembre. Au cours de cette période, **des interventions de démoustication sont réalisées autour des lieux fréquentés par les cas pour limiter le risque de transmission**. Elles vont permettre de tuer les moustiques avant qu'ils ne se contaminent en piquant une personne infectée, ou qu'ils n'infectent d'autres personnes.

Plus d'informations :

- Surveillance du [chikungunya](#), de la [dengue](#) et du [Zika](#) – Dossiers thématiques de Santé publique France
- [Surveillance en région Paca](#) – Dossier thématique de l'ARS Paca
- [Lutte anti-vectorielle](#) – Dossier thématique de l'ARS Paca

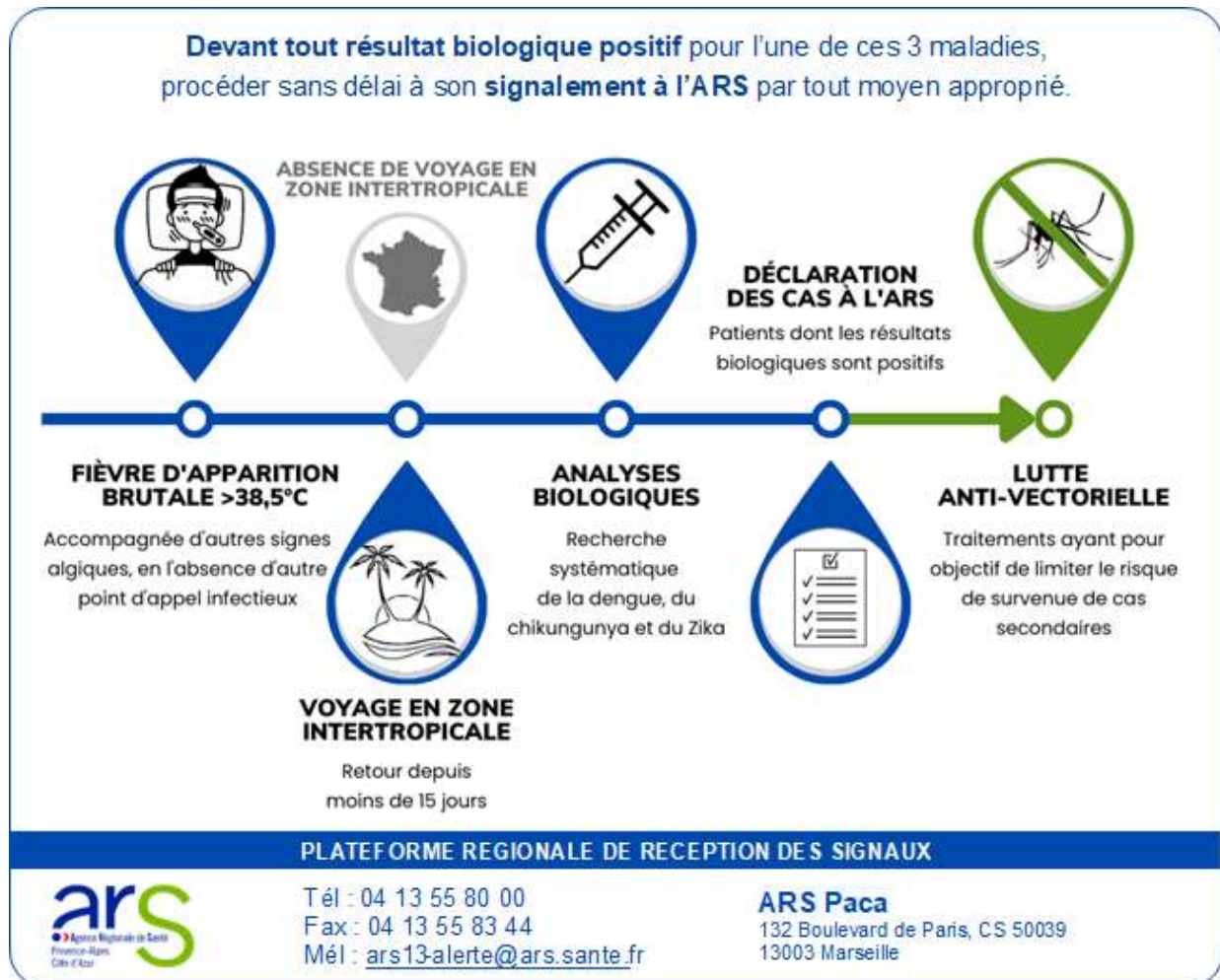


Tableau 1 | Cas importés (confirmés et probables) de chikungunya, de dengue et du virus Zika en Paca (point au 23/05/2023)

Zone géographique	Dengue	Chikungunya	Zika
Alpes-de-Haute-Provence	1	0	0
Hautes-Alpes	0	0	0
Alpes-Maritimes	1	0	0
Bouches-du-Rhône	2	0	0
Var	3	0	0
Vaucluse	0	0	0
Paca	7	0	0

Surveillance des cas importés

Depuis le 1^{er} mai 2023, 7 cas importés de dengue ont été confirmés, principalement en provenance de Guadeloupe (n = 4), de Martinique (n = 2) et d'Indonésie (n = 1).

Aucun cas de chikungunya et aucun cas de Zika n'ont été signalés.

| SURVEILLANCE DES MALADIES A DECLARATION OBLIGATOIRE |

MDO du 1^{er} janvier au 31 avril 2023, extraites le 23/05/2023 depuis la base de données de Santé publique France (données du mois d'avril non consolidées).

Les cas retenus pour l'analyse* sont les cas résidant en région Paca (ou notifiés en Paca si le département de résidence est absent ou si le cas ne réside pas en France). Pour les foyers de Tiac, la sélection est faite sur le département de signalement.

*Dates retenues pour l'analyse :

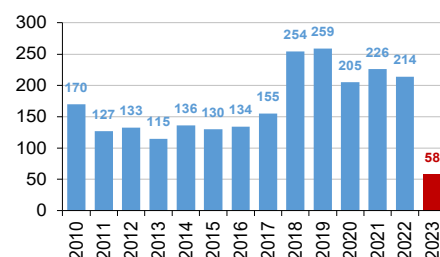
- Légionellose : date de début des signes
- Hépatite A : date de la confirmation biologique
- Infections invasives à méningocoque (IIM) : date d'hospitalisation
- Rougeole : date de l'éruption
- Toxi-infection alimentaire collective (Tiac) : date de signalement du foyer

Nombre de MDO validées par Santé publique France, Paca, années 2022 et 2023

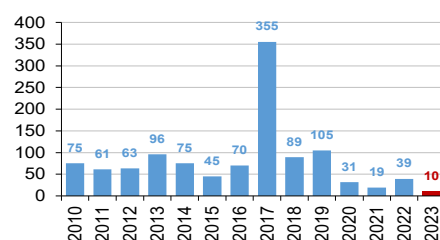
2023	Légionellose	Hépatite A	IIM	Rougeole	Tiac
Total (données provisoires)	58	10	18	3	14
Alpes-de-Haute-Provence	0	0	1	0	0
Hautes-Alpes	3	0	0	0	0
Alpes-Maritimes	16	0	4	1	2
Bouches-du-Rhône	23	5	6	2	8
Var	11	1	5	0	4
Vaucluse	5	4	2	0	0
Janvier	17	2	5	2	3
Février	10	1	4	1	7
Mars	15	4	7	0	2
Avril	16	3	2	0	2
Mai					
Juin					
Juillet					
Août					
Septembre					
Octobre					
Novembre					
Décembre					

2022	Légionellose	Hépatite A	IIM	Rougeole	Tiac
Total (données provisoires)	214	39	28	10	82
Alpes-de-Haute-Provence	3	3	3	0	2
Hautes-Alpes	8	1	2	1	3
Alpes-Maritimes	59	7	4	1	11
Bouches-du-Rhône	73	13	10	7	48
Var	44	9	5	1	15
Vaucluse	27	6	4	0	3
Janvier	11	0	1	1	3
Février	9	5	2	1	5
Mars	7	2	0	0	6
Avril	13	5	8	1	9
Mai	17	8	1	1	7
Juin	17	2	1	0	8
Juillet	23	4	1	0	6
Août	27	2	2	0	15
Septembre	37	4	2	0	7
Octobre	17	3	4	1	10
Novembre	15	2	2	3	3
Décembre	21	2	4	2	3

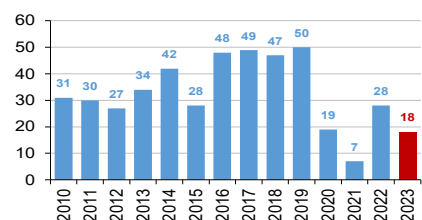
Légionellose



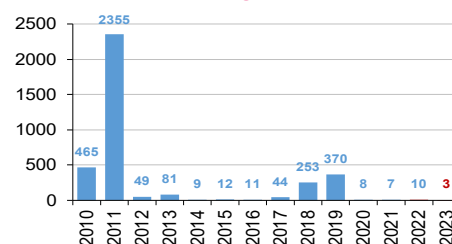
Hépatite A



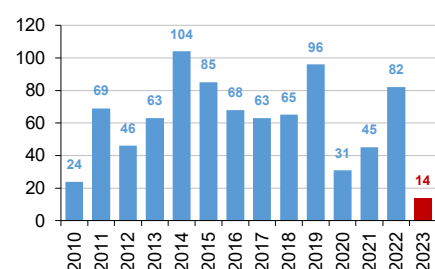
IIM



Rougeole



Tiac



| ACTUALITES |

- Covid-19 : pour rester informé sur la situation en France et dans le monde, [cliquez ici](#).
- **Prévention des noyades : le ministère de la Santé et de la Prévention et le ministère des Sports et des Jeux Olympiques et Paralympiques se mobilisent à l'approche de la saison des baignades**
Pour en savoir plus, [cliquez ici](#)
- **Être bien informé pour préserver sa santé sexuelle, un enjeu de santé publique**
Pour en savoir plus, [cliquez ici](#)

Retrouvez l'ensemble des actualités produites par Santé publique France Paca-Corse ou en collaboration avec ses partenaires : [Santé publique France – Paca-Corse](#)

Abonnez-vous au Veille Hebdo en écrivant à paca-corse@santepubliquefrance.fr

Retrouvez l'ensemble des actualités produites par Santé publique France ou en collaboration avec ses partenaires : [Santé publique France](#)

Abonnez-vous aux [newsletters](#) de Santé publique France

Sentinelles

Réseau Sentinelles

Participez à la surveillance de 10 indicateurs de santé :

Le réseau Sentinelles réunit plus de 1 300 médecins généralistes et une centaine de pédiatres répartis sur l'ensemble du territoire métropolitain. En partenariat avec Santé Publique France, le réseau **recueille, analyse et redistribue des données épidémiologiques** issues de l'activité des médecins « Sentinelles » à des fins de veille sanitaire.

La **surveillance continue** consiste à déclarer de façon hebdomadaire les cas vus en consultation, pour 10 indicateurs de santé (environ 10 minutes par semaine). Nous réalisons également une **surveillance virologique** respiratoire.

Actuellement une trentaine de médecins généralistes et 6 pédiatres participent régulièrement à nos activités en **Provence-Alpes-Côte d'Azur**.

- Syndromes grippaux
- IRA ≥ 65 ans (période hivernale)
- Varicelle
- Diarrhées aiguës
- Zona
- Urétrite
- Maladie de Lyme
- Oreillons
- Actes suicidaires
- Coqueluche



VENEZ RENFORCER LA REPRESENTATIVITE DE VOTRE REGION !

Si vous souhaitez participer à ces surveillances et aux travaux du réseau Sentinelles, merci de contacter par mail ou par téléphone :



Natacha Villechenaud

Tel : 04 95 45 06 44

Mail : villechenaud_n@univ-corse.fr

Réseau Sentinelles

Tel : 01 44 73 84 35

Mail : sentinelles@upmc.fr

Site Internet : www.sentiweb.fr

Un point focal unique pour tous les signalements sanitaires et médico-sociaux en Paca



SIGNALER, ALERTER, DÉCLARER



04 13 55 80 00



ars13-alerte@ars.sante.fr

Le point épidémiolo

Santé publique France Paca-Corse remercie vivement tous les partenaires pour leur collaboration et le temps consacré à ces surveillances :

Etats civils

Régie municipale des pompes funèbres de Marseille

Samu

Etablissements de santé

Etablissements médicaux-sociaux

Associations SOS Médecins

Réseau Sentinelles

Professionnels de santé, cliniciens et LABM

CNR arbovirus (IRBA-Marseille)

IHU Méditerranée

CNR influenza de Lyon

EID-Méditerranée

CAPTIV de Marseille

CPIAS Paca

ARS Paca

Santé publique France

GRADEs Paca

SCHS de Paca

Diffusion

Cellule régionale de Santé publique France Paca-Corse

C/o ARS Paca
132 boulevard de Paris
CS 50039
13331 Marseille Cedex 03

Tel : 04 13 55 81 01

Fax : 04 13 55 83 47

paca-corse@santepubliquefrance.fr