

| COVID-19 |

Baisse de la circulation virale au niveau régional, mesurée au travers des indicateurs biologiques, à un niveau très bas.

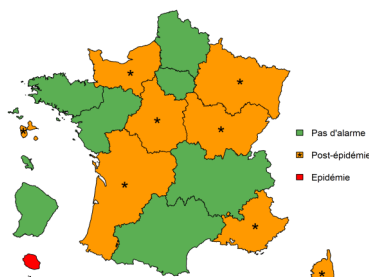
Stabilisation ou baisse des autres indicateurs suivis dans le cadre de cette surveillance.

Plus d'infos : [page 2](#)

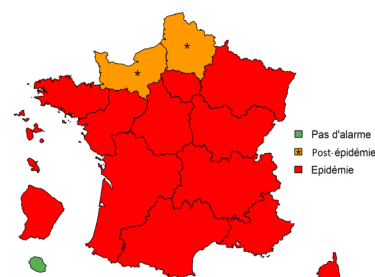
| SURVEILLANCE DES ÉPIDÉMIES HIVERNALES |

BRONCHIOLITE : [page 4](#)

GRIPPE : [page 5](#)



Evolution régionale : ➔



Evolution régionale : ➔

Phases épidémiques :
(bronchiolite / grippe uniquement)

- Pas d'épidémie
- Pré ou post épidémie
- Épidémie

Evolution des indicateurs
(sur la semaine écoulée par rapport à la précédente) :

- ➔ En augmentation
- ➔ Stable
- ➔ En diminution

GASTROENTERITES : [page 7](#)

- Services des urgences : activité faible.
- Associations SOS Médecins : activité modérée.
- Réseau Sentinelles : activité modérée.

| Cas graves de grippe en réanimation |

Depuis début novembre 2022, 81 cas graves de grippe ont été signalés par le réseau sentinelles de services de réanimation (+ 4 cas en 1 semaine).

Plus d'informations en [page 6](#)

| SURSAUD® | Analyse de la mortalité toutes cause (Etats-civils - Insee)

Excès significatif de mortalité toutes causes est observé au niveau régional pour les semaines S47 à S04 pour les décès tous âges et pour les 75 ans et plus.

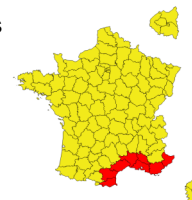
Plus d'informations en [page 8](#)

| POLLENS |

Le risque d'allergie est moyen à élevé dans la région, principalement en lien avec les pollens de *cupressacées*.

Carte de vigilance - mise à jour le 14 février 2023.
Source : Réseau national de surveillance aérobiologique (RNSA)

En savoir plus : [Bulletins allergo-polliniques et prévisions](#)



LES RENCONTRES DE SANTÉ PUBLIQUE FRANCE

Cette année, les **Rencontres de Santé publique France** se tiendront les **20 et 21 juin 2023** à **Paris** au **Beffroi de Montrouge**.

➔ Retenez dès à présent les dates !



Synthèse de la semaine 06 (S06 : du 6 au 12 février 2023)

	S05	S06
Taux de dépistage (personnes testées pour 100 000 habitants)	991	961
Taux de positivité (%)	4,6	4,0
Taux d'incidence (cas pour 100 000 habitants)	46	39
Proportion de passages aux urgences pour Covid-19 (%)	0,4	0,4
Proportion de consultations SOS Médecins pour Covid-19 (%)	0,8	0,9
File active hospitalisations conventionnelles pour Covid-19	346	330
File active hospitalisations en soins critiques pour Covid-19	41	37
Décès hospitaliers pour Covid-19	14	6

En semaine 06, la circulation virale au niveau régional, mesurée au travers des indicateurs biologiques, continue de baisser.

Les autres indicateurs suivis dans le cadre de cette surveillance sont stables ou en baisse.

Méthodologie

Ce bilan a été réalisé à partir des sources de données suivantes : les laboratoires de ville et les laboratoires hospitaliers (SIDEP/ Emergen), les associations SOS Médecins, le réseau de médecins Sentinelles, les collectivités de personnes âgées (Ehpad...) et autres types d'établissements sociaux et médico-sociaux (ESMS), les services des urgences (Oscour®), les services hospitaliers dont les réanimations (SI-VIC).

Surveillance virologique

L'analyse est basée sur les données produites le 06/02/2023.

Les données SIDEP des semaines 2022-43 à 2022-49, puis des semaines 2023-S01 et 2023-S02 sont basées sur les tests antigéniques et une petite fraction des test RT-PCR réalisés en région Paca. En conséquence, l'interprétation des figures 1 et 2 doit tenir compte de cet artefact, pour les périodes concernées.

• **Taux de dépistage**

Le taux de dépistage régional est en très légère baisse (-3 %) : 961 personnes testées pour 100 000 habitants vs 991 en S05. Il reste supérieur au taux national (670). On observe une baisse plus marquée dans les Alpes-de-Haute-Provence (-14 %) et une stabilité dans les Hautes-Alpes et le Var. La tendance à la baisse est observée dans toutes les classes d'âge sauf chez les 15-29 ans (stabilité) et les 75 ans et plus (hausse).

• **Taux de positivité**

Le taux de positivité régional est en légère baisse : 4,0 % vs 4,6 % en S05. Il reste inférieur au taux national (5,6%). Cette tendance est retrouvée dans tous les départements (Figure 1), la baisse étant plus marquée dans les Alpes-de-Haute-Provence et les Hautes-Alpes (-1,8 points), et toutes les classes d'âge sauf chez les 60 ans et plus (stabilité).

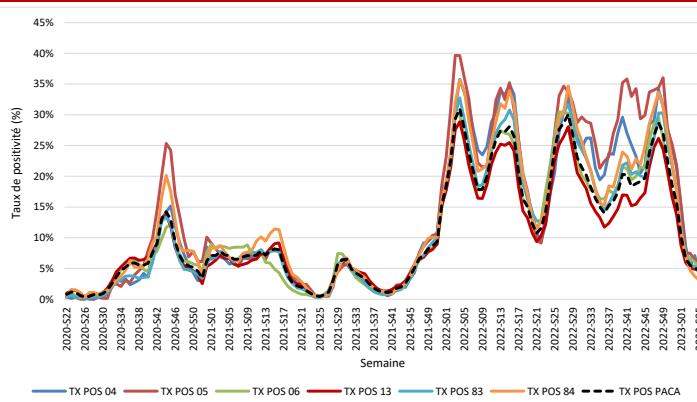
• **Taux d'incidence**

Le taux d'incidence régional est en légère baisse avec 39 nouveaux cas pour 100 000 habitants vs 46 en S05. Il est comparable au taux national (38). Cette tendance est observée dans tous les départements (Figure 2), la baisse étant plus marquée dans les Alpes-de-Haute-Provence et les Hautes-Alpes (respectivement -44 % et -41 %), et toutes les classes d'âge, la baisse étant plus marquée chez les moins de 15 ans (-36 %).

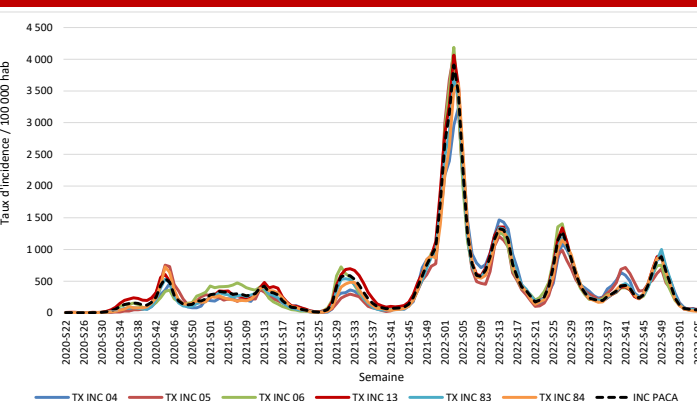
• **Variants**

Le nombre de séquences interprétables des dernières enquêtes Flash étant très faible, aucune nouvelle analyse ne sera réalisée cette semaine. Se référer aux résultats du [Veille-Hebdo n° 2023-05](#).

| **Figure 1** | Evolution hebdomadaire du taux de positivité régional et par département, tests RT-PCR et antigéniques, Paca, semaines 2021-43 à 2023-06 (source : SIDEP)



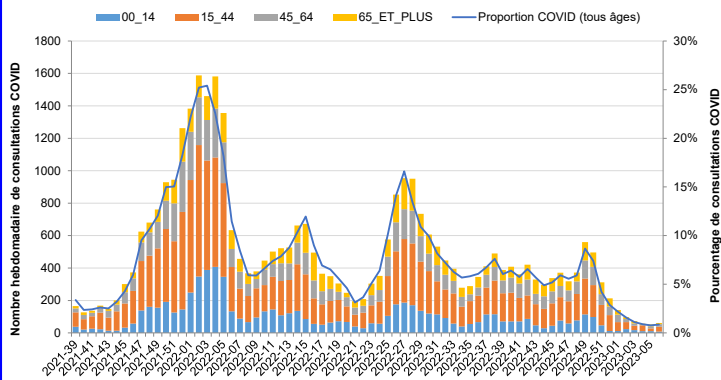
| **Figure 2** | Evolution hebdomadaire du taux d'incidence régional et par département, tests RT-PCR et antigéniques, Paca, semaines 2021-43 à 2023-06 (source : SIDEP)



Surveillance en ville

La part de consultations des associations SOS Médecins pour suspicion de COVID-19 reste faible et stable : 0,9 % vs 0,8 % en S05 (Figure 3).

Figure 3 | Nombre hebdomadaire d'actes pour suspicion de Covid-19 par classe d'âges et pourcentage hebdomadaire d'activité liée au Covid-19, Paca, au 13/02/2023 (source : SOS Médecins)

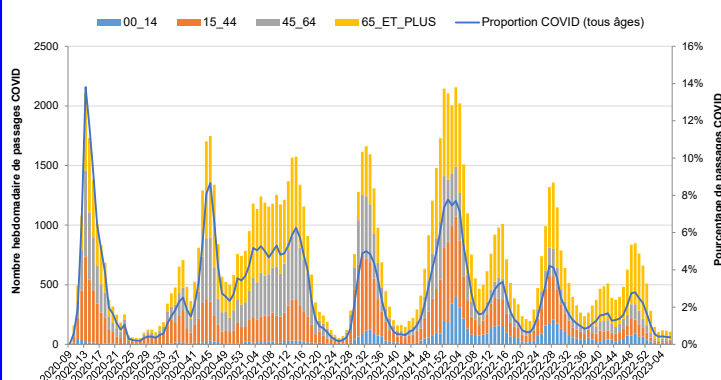


Surveillance en milieu hospitalier

Services des urgences

La proportion de passages aux urgences pour COVID-19 est faible et stable à l'échelle de la région (0,4 %) (Figure 4). La proportion d'hospitalisations après passage aux urgences pour COVID-19 est en baisse au niveau régional (46 % vs 56 % en S05).

Figure 4 | Nombre hebdomadaire de passages aux urgences pour suspicion de Covid-19 par classes d'âge et pourcentage hebdomadaire d'activité liée au Covid-19, Paca, au 13/02/2022 (source : Oscour®)

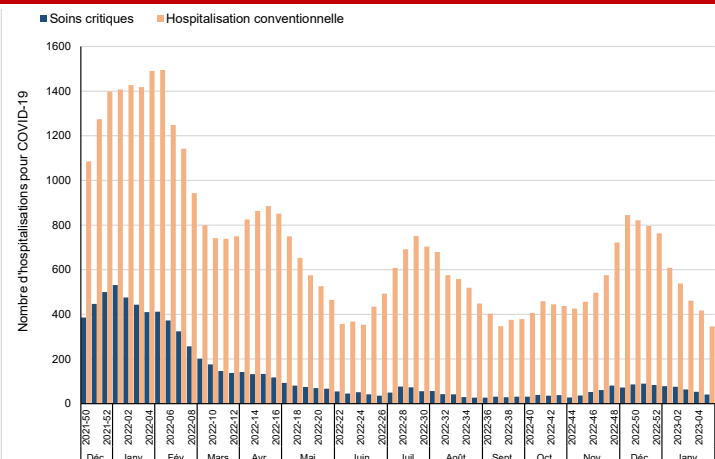


Hospitalisations

(Données actualisées au 13/02/2023 – Extraction réalisée à 14h)

Les files actives des patients en hospitalisation conventionnelle (HC) et des patients hospitalisés en soins critiques (SC), en lien avec le COVID-19 (hors COVID fortuits), sont toutes deux en légère baisse comparées à la S05 : -5 % et -10 % respectivement (Figure 5). Les nombres de patients hospitalisés en HC et en SC étaient respectivement en S06 de 330 et 37. Après la stabilisation du nombre de décès hospitaliers déclaré entre les S04 et S05, celui est reparti à la baisse en S06 : 6 décès vs 14 en S05 (données non-consolidées).

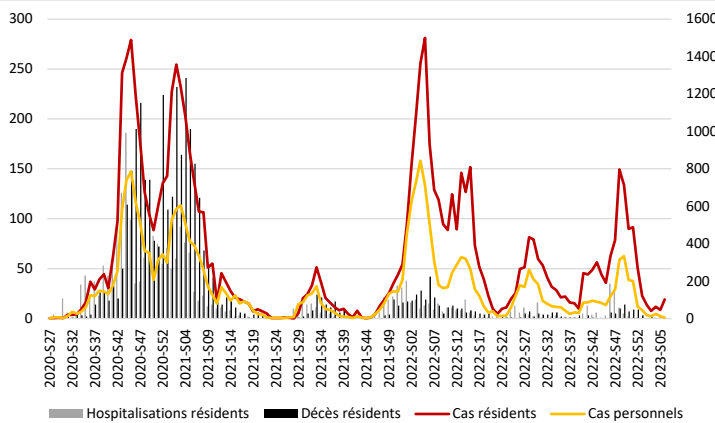
Figure 5 – Evolution hebdomadaire des files actives des patients en hospitalisation conventionnelle et des patients admis en soins critiques, en lien avec le COVID-19 (hors COVID fortuits), semaines 2021-S50 à 2023-S06, Paca (Source : SI-VIC au /02/2023)



Surveillance en établissements sociaux et médico-sociaux (ESMS)

Les données de la S06 n'étant pas consolidées, l'analyse porte sur la dynamique épidémique entre les S05 et S04. L'impact de la Covid reste faible (Figure 6), que ce soit en nombre de nouveaux épisodes (6 en S05 vs 7 en S04), en nombre de cas chez les résidents (46 en S05 vs 63 en S04) et chez les personnels (12 vs 25), en nombre d'hospitalisation (1 en S05 et S04) et de décès (1 vs 0).

Figure 6 | Nombre hebdomadaire de cas chez les résidents et les personnels, de cas hospitalisés et de décès liés au Covid-19 chez les résidents des ESMS, Paca, semaines 2020-28 à 2023-06 (source : Voozanoo_COVID-19 EHPAD/EMS au 13/02/2022)



| BRONCHIOLITE |

Synthèse des données disponibles

Période du lundi 6 au dimanche 12 février 2023 (semaine 06)

Phase post-épidémique

Services des urgences - Au niveau régional, le nombre et la proportion de passages pour bronchiolite d'enfants de moins de 2 ans sont stables. La proportion d'hospitalisations évolue peu.

SOS Médecins - La proportion de consultations pour bronchiolite d'enfants de moins de 2 ans est stable.

Données virologiques - Stabilisation de la proportion de VRS détectés en S06 par le réseau Rénal des hôpitaux (3 %). 2 927 VRS ont été isolés depuis la S36 dont 31 en S06.

Situation au niveau national : [site Internet Santé publique France](https://www.institut-sante-publique.fr)

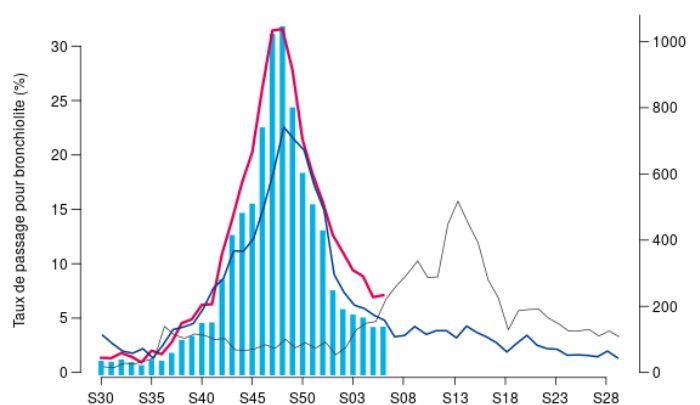
Votre enfant et la bronchiolite : [Dépliant à destination des parents](#)

SERVICES DES URGENCES	2023-02	2023-03	2023-04	2023-05	2023-06
nombre total de passages d'enfants de moins de 2 ans	1 858	2 006	2 041	2 163	2 106
passages pour bronchiolite d'enfants de moins de 2 ans	183	167	158	129	130
% par rapport au nombre total de passages codés d'enfants de moins de 2 ans	11,0%	9,3%	8,8%	6,9%	7,2%
hospitalisations pour bronchiolite d'enfants de moins de 2 ans	80	71	69	44	49
% d'hospit. par rapport au nombre de bronchiolite d'enfants de moins de 2 ans	44%	43%	44%	34%	38%

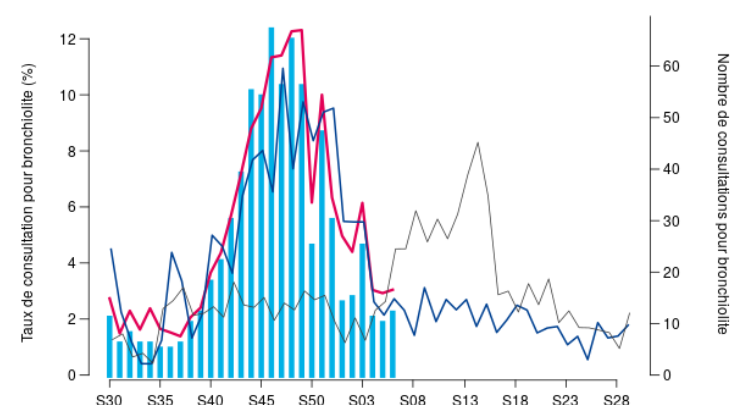
ASSOCIATIONS SOS MEDECINS	2023-02	2023-03	2023-04	2023-05	2023-06
nombre total de consultations d'enfants de moins de 2 ans	347	409	364	346	394
consultations pour diagnostic bronchiolite	15	25	11	10	11
% par rapport au nombre total de consultations codées d'enfants de moins de 2 ans	4,4%	6,1%	3,0%	2,9%	2,8%

Bronchiolite - Moins de 2 ans - Provence-Alpes-Côte d'Azur - semaine 2023-S06 (du 06/02/2023 au 12/02/2023)

SERVICES DES URGENCES



SOS MEDECINS



■ Nombre 2022-2023 — Taux 2022-2023 — Taux 2021-2022 — Taux 2020-2021

■ Nombre 2022-2023 — Taux 2022-2023 — Taux 2021-2022 — Taux 2020-2021

Synthèse des données disponibles

Période du lundi 6 au dimanche 12 février 2023 (semaine 06)

11^{ème} semaine d'épidémie

Services des urgences - La proportion de passages liée aux syndromes grippaux est en légère hausse. La proportion d'hospitalisations après passages aux urgences pour grippe est stable.

Près de la moitié des passages aux urgences pour grippe est observé chez les moins de 15 ans (47 % en S06).

SOS Médecins - La proportion de consultations pour un diagnostic de syndrome grippal est en hausse.

En S06, 60 % des consultations concernaient des patients de 15 à 74 ans (proportion stable depuis 5 semaines).

Réseau Sentinelles - Le taux d'incidence pour syndrome grippal relevé par le réseau Sentinelles en semaine 06, non encore consolidé, est stable : 419 pour 100 000 habitants (IC₉₅ % [286 ; 552]).

Surveillance virologique - Depuis le début de la surveillance, le réseau Rénal des hôpitaux a isolé 3 302 virus de type A et 760 virus de type B. La proportion de tests positifs en S06 s'élève à 25 % et est stable (26,5 % en S05). La part des virus de type A et B est équivalente en S06.

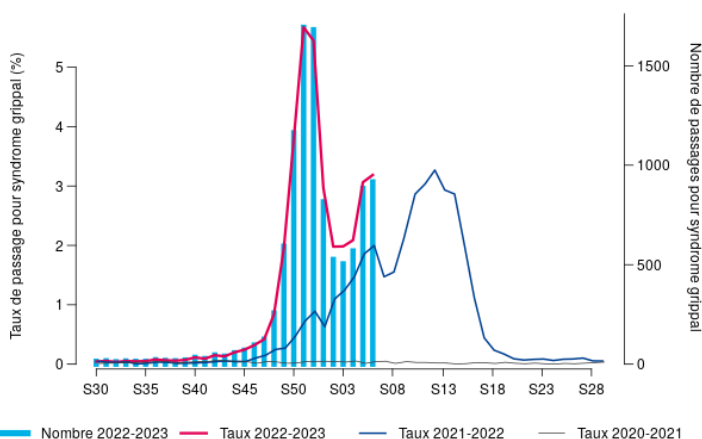
Cas graves de grippe - 81 cas graves de grippe hospitalisés en réanimation ont été signalés par le réseau sentinelles de réanimation depuis début novembre 2022 (description [page 6](#)).

Situation au niveau national : [site Internet Santé publique France](#)

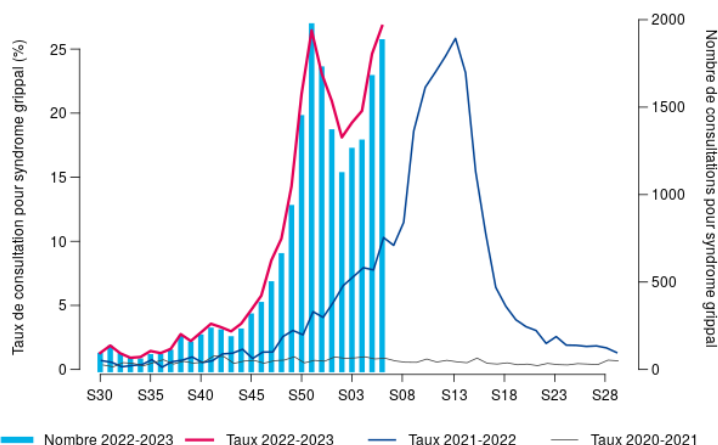
SERVICES DES URGENCES	2023-02	2023-03	2023-04	2023-05	2023-06
nombre total de passages	30 716	29 584	31 404	33 155	32 937
passages pour syndrome grippal	529	510	570	883	901
% par rapport au nombre total de passages codés	2,0%	2,0%	2,1%	3,1%	3,2%
hospitalisations pour syndrome grippal	110	110	133	187	204
% d'hospitalisations par rapport au nombre de grippe	21%	22%	23%	21%	23%
passages pour syndrome grippal de personnes de 75 ans et plus	69	45	52	90	97
% par rapport au nombre total de passages pour syndrome grippal	13%	9%	9%	10%	11%
hospitalisations pour syndrome grippal de personnes de 75 ans et plus	50	30	38	55	70
% par rapport au nombre total d'hospitalisations pour syndrome grippal	45%	27%	29%	29%	34%
ASSOCIATIONS SOS MEDECINS	2023-02	2023-03	2023-04	2023-05	2023-06
nombre total de consultations	6226	6541	6462	6847	7018
consultations pour diagnostic syndrome grippal	1113	1252	1299	1668	1871
% par rapport au nombre total de consultations avec diagnostic	18,1%	19,3%	20,2%	24,6%	26,8%

Syndrome grippal - Tous âges - Provence-Alpes-Côte d'Azur - semaine 2023-S06 (du 06/02/2023 au 12/02/2023)

SERVICES DES URGENCES



SOS MEDECINS



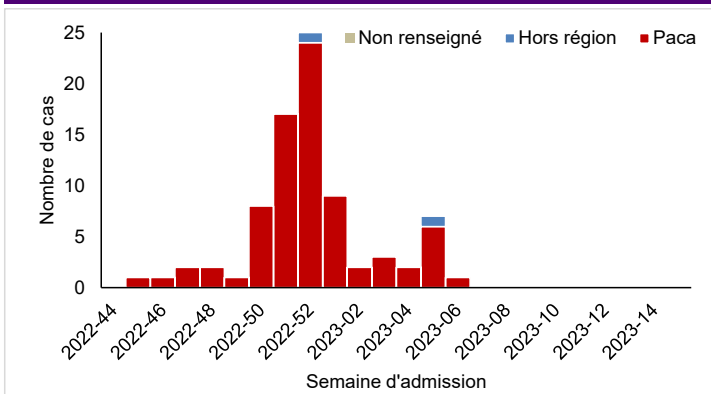
Cas graves de grippe en réanimation

Depuis la saison 2018-2019, la surveillance est organisée autour d'un réseau de services de réanimation sentinelles (24 services pour la région Paca). Les réanimateurs envoient une fiche de signalement standardisée à la Cellule régionale de Santé publique France en région Paca et en Corse qui assure le suivi de l'évolution du cas et élabore le bilan épidémiologique régional.

Cette surveillance a pour objectif de documenter les caractéristiques des cas graves de grippe en réanimation et leur prise en charge et n'a pas vocation à tous les dénombrer. Depuis mars 2020, le dispositif a été élargi aux cas graves de Covid-19.

Depuis début novembre 2022, 81 cas de grippe ont été signalés par 14 services de réanimation (Figure 1). Au 7 février, 15 patients étaient décédés et 53 étaient sortis de réanimation.

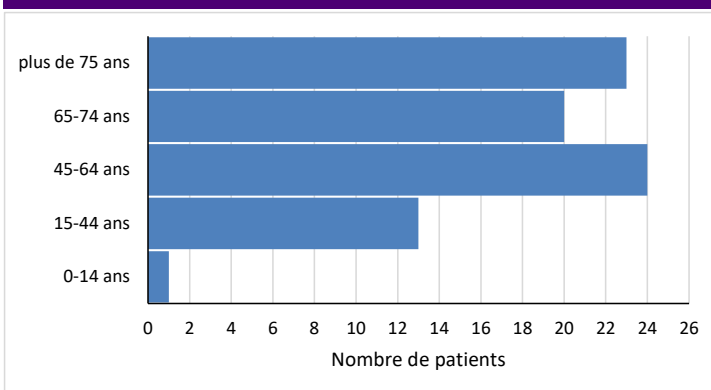
| Figure 1 | Nombre de cas hebdomadaires de grippe selon la date d'admission en réanimation et le lieu de résidence Paca, du 01/11/2022 au 14/02/2023 (source : cas graves en réanimation, Santé publique France)



Les hommes étaient un peu plus nombreux que les femmes (Tableau 1).

L'âge médian des cas était de 66 ans (étendue : 8 ans - 94 ans). Trente-huit patients (47 %) étaient âgés de moins de 65 ans (Figure 2).

| Figure 2 | Distribution par classes d'âge des cas de grippe Paca, du 01/11/2022 au 14/02/2023 (source : cas graves en réanimation, Santé publique France)



Sept patients n'avaient pas de comorbidité (Tableau 1). Les principales comorbidités observées étaient une pathologie pulmonaire (50 %), une obésité (31 %), une hypertension artérielle (27 %) et une pathologie cardiaque (22 %).

Treize patients (18 %) avaient un SDRA à un stade sévère. Le type de ventilation la plus invasive le plus utilisé était une ventilation invasive (40 %). Trois patients ont bénéficié d'une assistance extracorporelle (Tableau 1).

| Tableau 1 | Caractéristiques des cas de grippe signalés par les services de réanimation sentinelles Paca, du 01/11/2022 au 14/02/2023 (Source : cas graves en réanimation, Santé publique France)

Cas admis en réanimation	
Nombre de signalements	81
Répartition par sexe	
Homme	42 (52%)
Femme	39 (48%)
Ratio	1,1
Age (années)	
Moyen	62
Médian	66
Minimum	8
Maximum	94
Comorbidités	
Aucune comorbidité	7 (9%)
Au moins une comorbidité parmi :	71 (88%)
- Obésité (IMC>=30)	24 (31%)
- Hypertension artérielle	21 (27%)
- Diabète	14 (18%)
- Pathologie cardiaque	17 (22%)
- Pathologie pulmonaire	39 (50%)
- Immunodépression	7 (9%)
- Pathologie rénale	6 (8%)
- Cancer*	5 (6%)
- Pathologie neuromusculaire	4 (5%)
- Pathologie hépatique	1 (1%)
Non renseigné	3
Syndrome de détresse respiratoire aigue**	
Pas de SDRA	35 (47%)
Mineur	9 (12%)
Modéré	17 (23%)
Sévère	13 (18%)
Non renseigné	7
Type de ventilation**	
O2 (lunettes/masque)	9 (11%)
VNI (Ventilation non invasive)	11 (14%)
Oxygénothérapie à haut débit	26 (32%)
Ventilation invasive	32 (40%)
Assistance extracorporelle (ECMO/ECCO2R)	3 (4%)
Non renseigné	0

**Niveau de sévérité maximal observé et modalité de prise en charge la plus invasive mise en place au cours du séjour en réanimation

| GASTROENTERITES AIGUES |

Synthèse des données disponibles

Période du lundi 6 au dimanche 12 février 2023 (semaine 06)

Services des urgences - La proportion de passages pour gastroentérites est stable.

SOS Médecins - La proportion de consultations pour un diagnostic de gastroentérites est stable.

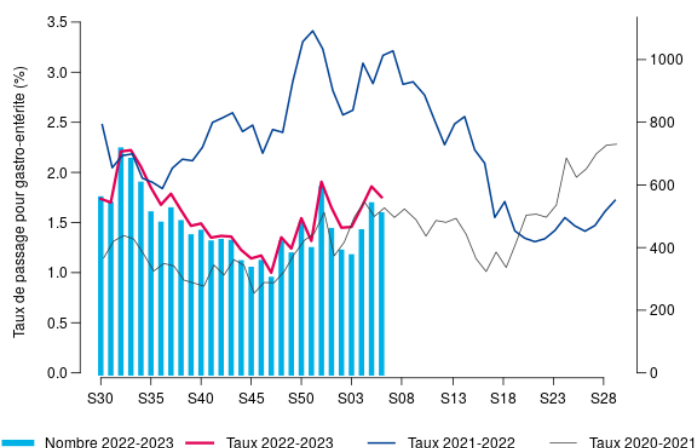
Réseau Sentinelles - Le taux d'incidence pour diarrhées aiguës relevé par le réseau Sentinelles en semaine 06, non encore consolidé, est en baisse : 152 pour 100 000 habitants (IC₉₅ % [71 ; 233]).

SERVICES DES URGENCES	2023-02	2023-03	2023-04	2023-05	2023-06
nombre total de passages	30 716	29 584	31 404	33 155	32 937
passages pour GEA	388	375	450	536	503
% par rapport au nombre total de passages codés	1,4%	1,5%	1,6%	1,9%	1,8%
hospitalisations pour GEA	62	48	68	78	81
% d'hospitalisations par rapport au nombre de GEA	16%	13%	15%	15%	16%

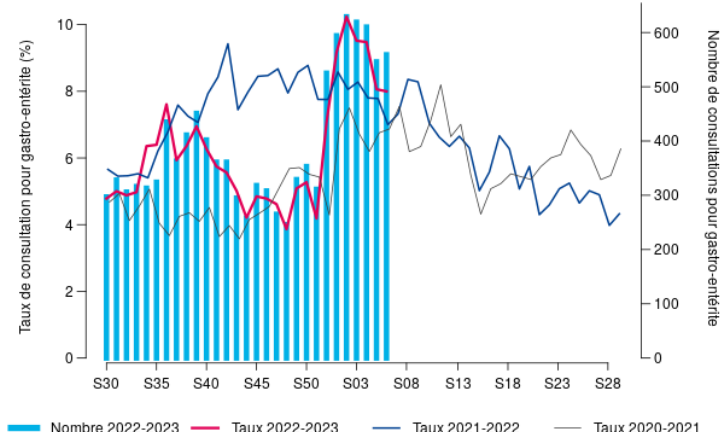
ASSOCIATIONS SOS MEDECINS	2023-02	2023-03	2023-04	2023-05	2023-06
nombre total de consultations	6226	6541	6462	6847	7018
consultations pour diagnostic gastroentérites	629	619	610	546	558
% par rapport au nombre total de consultations avec diagnostic	10,2%	9,5%	9,5%	8,1%	8,0%

Gastro-entérites - Tous âges - Provence-Alpes-Côte d'Azur - semaine 2023-S06 (du 06/02/2023 au 12/02/2023)

SERVICES DES URGENCES



SOS MEDECINS





Suivi de la mortalité toutes causes

Le suivi de la mortalité s'appuie sur les données issues des communes transmettant leurs données d'état-civil sous forme dématérialisée. En raison des délais légaux de déclaration d'un décès à la commune et de remontée des informations d'état-civil à l'Insee, les effectifs de décès sont incomplets sur les 10 à 15 derniers jours.

Le nombre hebdomadaire attendu de décès est estimé à partir du modèle européen [Euromomo](#). Le modèle s'appuie sur 9 ans d'historique (depuis 2011) et exclu les périodes habituelles de survenue d'événements extrêmes pouvant avoir un impact sur la mortalité (chaleur/froid, épidémies). Ce modèle, développé dans le cadre du projet Européen EuroMomo, est utilisé par 19 pays européens.

Une évolution mise en place le 18 novembre 2022 a consisté à faire une extension de l'échantillon de communes utilisée pour la surveillance en routine de la mortalité toutes causes issues des donnée Insee, permettant de passer de ~3 000 à ~5 000 communes, soit une couverture de la mortalité qui passe de 77 % de la mortalité nationale à 84 %.

En Paca, l'analyse est désormais basée sur 301 communes sentinelles de Paca, représentant 92 % de l'ensemble des décès. Précédemment, l'échantillon était composé de 191 communes, représentant 87 % de l'ensemble des décès.

Mise à jour au 13/02/2023

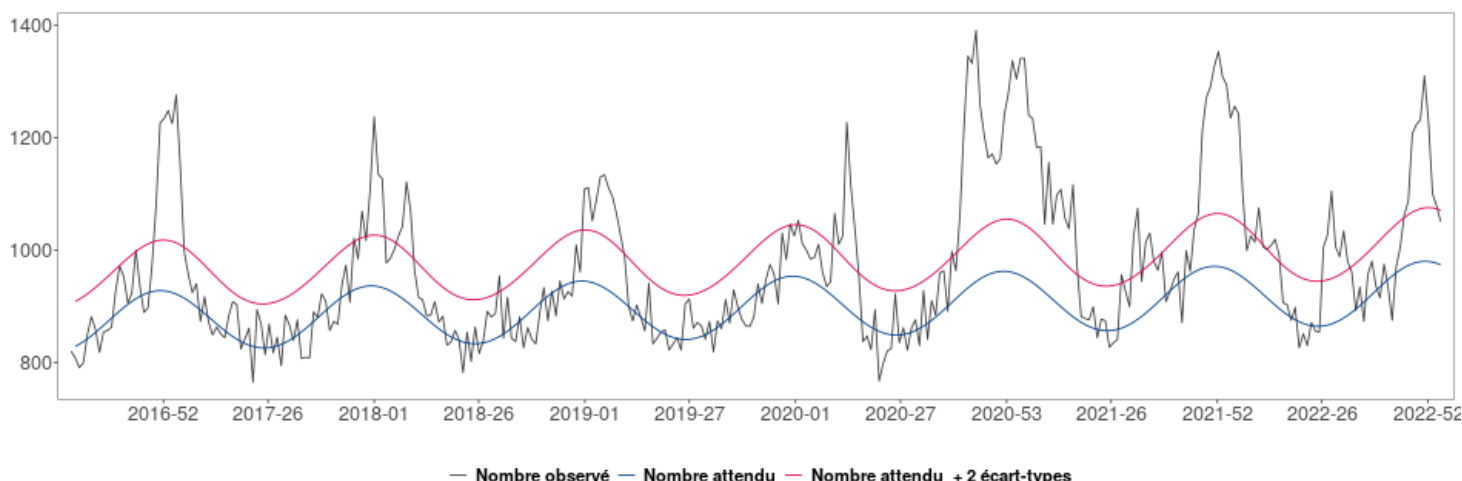
Un excès significatif de mortalité toutes causes est observé au niveau régional pour les semaines S47 à S04 pour les décès tous âges et chez les 75 ans et plus. Aucun excès significatif de mortalité n'est observé ni au niveau régional ni au niveau départemental en S05 (données non consolidées).

Certification électronique des décès

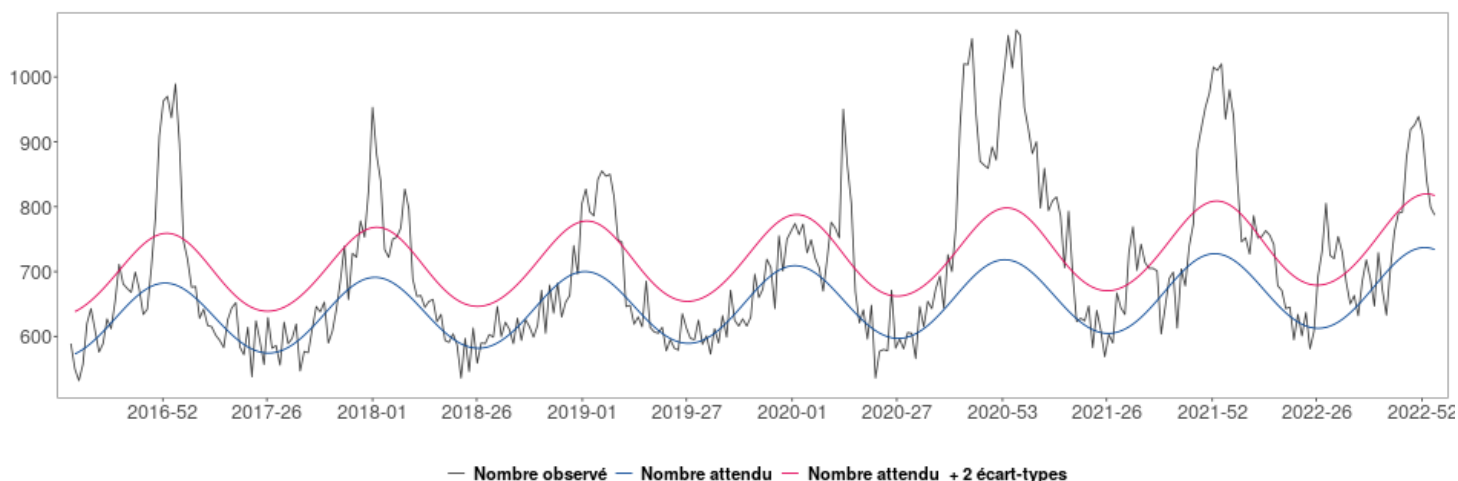
Au niveau régional, d'après les certificats électroniques de décès du CepiDC (données au 07/02/2023) :

- la part des décès pour Covid-19 en S06 s'élève à 2 % des décès toutes causes (4 % en S05).
- la part des décès pour grippe en S06 s'élève à 2 % des décès toutes causes (1 % en S05).

Fluctuations hebdomadaires des nombres observés (noir) et attendus (rouge) de décès, tous âges confondus, 2016 à 2023, Paca – Insee, Santé publique France



Fluctuations hebdomadaires des nombres observés (noir) et attendus (rouge) de décès, 75 ans et plus, 2016 à 2023, Paca – Insee, Santé publique France



Les données de la dernière semaine ne sont pas présentées car trop incomplètes.

| Actualités |

Covid-19 : pour rester informé sur la situation en France et dans le monde, [cliquez ici](#).

Appel à candidatures pour la constitution d'un Comité d'Experts sur les anomalies congénitales

Pour en savoir plus, [cliquez ici](#)

Poids et impact de la grippe saisonnière en France métropolitaine : bilan des épidémies de 2011-2012 à 2021-2022

Pour en savoir plus, [cliquez ici](#)

Augmentation des cas de diphtérie à *C. diphtheriae* en France en 2022. Point au 31 décembre 2022

Pour en savoir plus, [cliquez ici](#)

La santé comme levier d'action face au changement climatique : actes du colloque

Pour en savoir plus, [cliquez ici](#)

Bulletin épidémiologique hebdomadaire, 14 février 2023, n°2

Prévalence des épisodes dépressifs en France chez les 18-85 ans : résultats du Baromètre santé 2021

Pour en savoir plus, [cliquez ici](#)

Retrouvez l'ensemble des actualités produites par Santé publique France ou en collaboration avec ses partenaires : [site Internet de Santé publique France](#)

Abonnez vous aux [newsletters](#) de Santé publique France

Sentinelles

Réseau Sentinelles

Participez à la surveillance de 10 indicateurs de santé :

Le **réseau Sentinelles** réunit plus de 1 300 médecins généralistes et une centaine de pédiatres répartis sur l'ensemble du territoire métropolitain. En partenariat avec Santé Publique France, le réseau **recueille, analyse et redistribue des données épidémiologiques** issues de l'activité des médecins « Sentinelles » à des fins de veille sanitaire.

La **surveillance continue** consiste à déclarer de façon hebdomadaire les cas vus en consultation, pour 10 indicateurs de santé (environ 10 minutes par semaine). Nous réalisons également une **surveillance virologique** respiratoire.

Actuellement une trentaine de médecins généralistes et 6 pédiatres participent régulièrement à nos activités en **Provence-Alpes-Côte d'Azur**.

- Syndromes grippaux
- IRA ≥ 65 ans (période hivernale)
- Varicelle
- Diarrhées aiguës
- Zona
- Urétrite
- Maladie de Lyme
- Oreillons
- Actes suicidaires
- Coqueluche



VENEZ RENFORCER LA REPRESENTATIVITE DE VOTRE REGION !

Si vous souhaitez participer à ces surveillances et aux travaux du réseau Sentinelles, merci de contacter par mail ou par téléphone :



Natacha Villechenaud
Réseau Sentinelles
Site Internet : www.sentiweb.fr

Tel : 04 95 45 06 44
Tel : 01 44 73 84 35

Mail : villechenaud_n@univ-corse.fr
Mail : sentinelles@upmc.fr

Un point focal unique pour tous les signalements sanitaires et médico-sociaux en Paca



SIGNALER, ALERTER, DÉCLARER



04 13 55 80 00

ars13-alerte@ars.sante.fr

Le point épidémiolo

Santé publique France Paca-Corse remercie vivement tous les partenaires pour leur collaboration et le temps consacré à ces surveillances :

Etats civils

Régie municipale des pompes funèbres de Marseille.

Samu

Etablissements de santé

Etablissements médicaux-sociaux

Associations SOS Médecins

Réseau Sentinelles

Professionnels de santé, cliniciens et LABM

CNR arbovirus (IRBA-Marseille)

IHU Méditerranée

CNR influenza de Lyon

EID-Méditerranée

CAPTIV de Marseille

CPIAS Paca

ARS Paca

Santé publique France

GRADeS Paca

SCHS de Paca

Si vous désirez recevoir **VEILLE HEBDO**, merci d'envoyer un message à paca-corse@santepubliquefrance.fr

Diffusion

ARS Paca

Cellule régionale de Santé publique France Paca-Corse
132 boulevard de Paris,
CS 50039,

13 331 Marseille Cedex 03

Tel : 04 13 55 81 01

Tel : 04 13 55 83 47

paca-corse@santepubliquefrance.fr