

| COVID-19 |

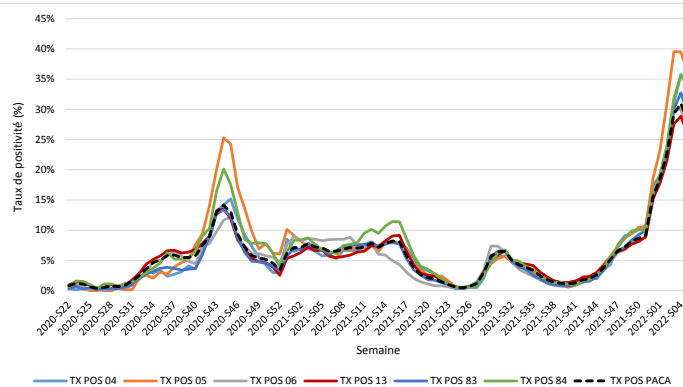
Baisse de la circulation virale au niveau régional pour la première fois depuis octobre 2021, mais qui demeure à un niveau très élevé.

Baisse de la plupart des autres indicateurs surveillés.

Plus d'infos : [page 2](#).

Vaccination : [page 4](#).

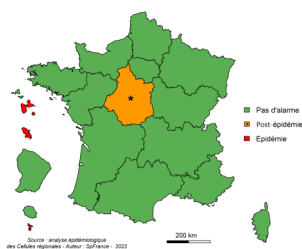
Evolution hebdomadaire du taux de positivité en Paca par département, semaines 2020-22 à 2022-05



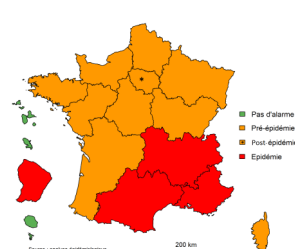
| Surveillance des épidémies hivernales |

BRONCHIOLITE : [page 5](#)

GRIPPE : [page 6](#)



Evolution régionale : ↘



Evolution régionale : ↗

Phases épidémiques :
(bronchiolite / grippe uniquement)

- Pas d'épidémie
- Pré ou post épidémie
- Épidémie

Evolution des indicateurs
(sur la semaine écoulée par rapport à la précédente) :

- ↗ En augmentation
- Stable
- ↘ En diminution

GASTROENTERITE : [page 7](#)

- Services des urgences : activité élevée.
- Associations SOS Médecins : activité modérée.
- Réseau Sentinelles : activité modérée.

| SURSAUD® | Indicateurs non spécifiques - Synthèse sur la période analysée

Au niveau régional :

- l'activité des SOS médecins et des SAMU est stable ;
- l'activité des urgences est en baisse chez les enfants de moins de 1 an.

Résultats détaillés par département, et part des non résidents vus aux urgences en [page 8](#).

Données de mortalité toutes causes en [page 9](#) :

excès significatifs de mortalité toutes causes de S48-2021 à S04-2022, essentiellement chez les personnes âgées.

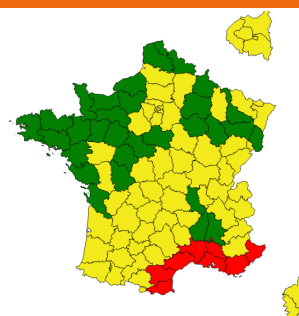
| POLLENS |

Le risque d'allergie est élevé pour les pollens de cyprès (de la famille des Cupressacées) dans les Alpes-Maritimes, les Bouches-du-Rhône, le Var et le Vaucluse. Ce risque d'allergie est moyen pour les autres départements de Paca.

Carte de vigilance - mise à jour le 4 février 2022.

Source : Réseau national de surveillance aérobiologique (RNSA)

En savoir plus : [Bulletins allergo-polliniques et prévisions](#)



Synthèse de la semaine 05 (S05 : du 31 janvier au 6 février 2022)

	S04	S05
Taux de dépistage (personnes testées pour 100 000 habitants)	11 298	8 127
Taux de positivité (%)	31,0	27,7
Taux d'incidence (cas pour 100 000 habitants)	3 498	2 248
Proportion de passages aux urgences pour COVID (%)	7,1	5,2
Proportion de consultations SOS Médecins pour COVID (%)	13,2	10,1
File active hospitalisations conventionnelles pour COVID	1 490	1 495
Fille active hospitalisations en soins critiques pour COVID	410	412
Décès hospitaliers pour COVID	206	187

En semaine 2022-05 (S05), tous les indicateurs de circulation virale sont en baisse pour la première fois depuis le début du mois d'octobre 2021, mais ils se maintiennent à un niveau très élevé.

Méthodologie

Ce bilan a été réalisé à partir des sources de données suivantes : les laboratoires de ville et les laboratoires hospitaliers (SIDEPA) ; les associations SOS Médecins ; le réseau de médecins Sentinelles ; les collectivités de personnes âgées (Ehpad...) et autres types d'établissements sociaux et médico-sociaux (ESMS) ; les services des urgences (Oscour®) ; les services hospitaliers dont les réanimations (SI-VIC).

Surveillance virologique

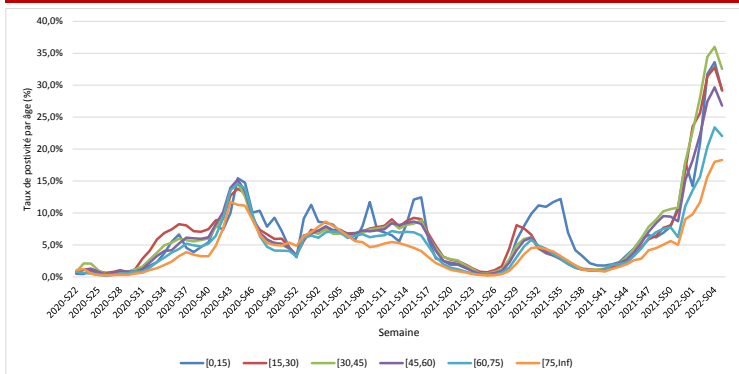
L'analyse est basée sur les données produites le 07/02/2022.

Taux de dépistage

En S05, le taux de dépistage régional est à nouveau en forte baisse (-28 %) et atteint 8 127 personnes testées pour 100 000 habitants (11 298 en S04). Il se maintient toutefois à un niveau élevé et reste supérieur au taux national (7 437). Cette tendance concerne tous les départements de la région et toutes les classes d'âge. Les baisses les plus fortes sont observées pour les moins de 15 ans. Le taux de dépistage varie de 5 627 dans les Hautes-Alpes à 9 028 personnes testées pour 100 000 habitants dans les Bouches-du-Rhône (Figure 1), et de 5 531 chez les 60-74 ans à 10 239 personnes testées pour 100 000 habitants chez les 30-44 ans.

Cette baisse du taux de positivité est observée dans toutes les classes d'âge, excepté chez les 75 ans et plus où il se stabilise. Ce taux varie de 18,3 % chez les 75 ans et plus à 32,6 % chez les 30-44 ans (Figure 2).

Figure 2 | Evolution hebdomadaire du taux de positivité par classe d'âge, Paca, semaines 2020-22 à 2022-05 (source : SIDEPA)



Taux d'incidence

Au niveau régional, le taux d'incidence est en forte baisse (-36 %) et atteint 2 248 cas pour 100 000 habitants (vs 3 498 en S04). Cette baisse est observée pour la 2^{ème} semaine consécutive. Le taux d'incidence régional est très légèrement inférieur au taux national (2 431). Cette tendance à la baisse est observée dans tous les départements. Le taux d'incidence varie de 1 996 dans les Alpes Maritimes à 2 502 cas pour 100 000 habitants dans le Var (Figure 3). Ces baisses sont en partie liées à la baisse des taux de dépistage.

La baisse du taux d'incidence concerne toutes les classes d'âge. Elle est plus marquée chez les moins de 45 ans. Ce taux varie de 1 104 chez les 75 ans et plus à 3 334 cas pour 100 000 habitants chez les 30-44 ans.

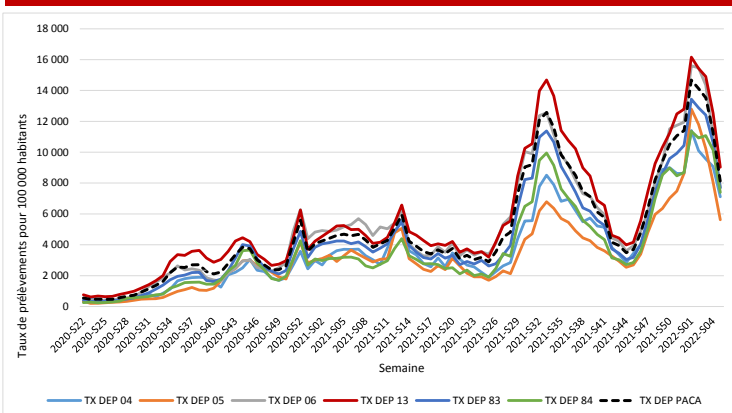
Criblage

Sur la période du 29 janvier au 4 février 2022, le pourcentage des prélèvements positifs criblés reste faible et stable 14 % vs 15 % pour la période précédente (22 au 28 janvier 2022).

La présence d'au moins l'une des mutations spécifiques du variant Omicron (DEL69/70, K417N, N501Y, S371L-S373P ou Q493R) est retrouvée dans plus de 98 % des criblages, il est supérieur à 96 % dans tous les départements de la région.

En parallèle, la poursuite de la baisse de l'identification de la mutation L452R qui permet d'estimer la circulation du variant Delta :

Figure 1 | Evolution hebdomadaire du taux de dépistage par département, Paca, semaines 2020-22 à 2022-05 (source : SIDEPA)



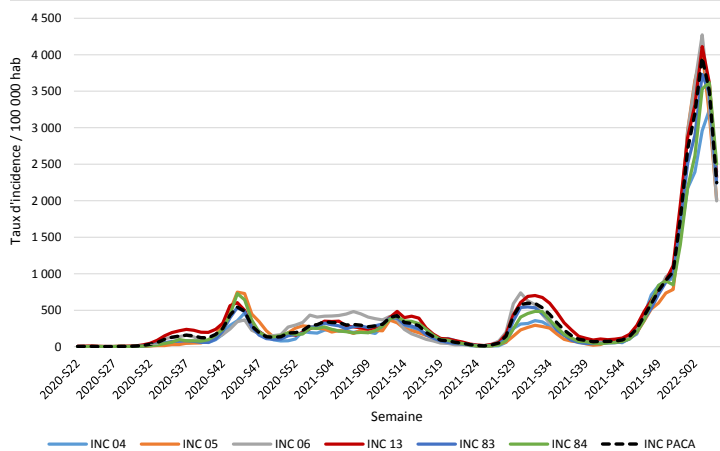
Taux de positivité

Le taux de positivité régional s'élève à 27,7 % (vs 31 % en S04), en baisse pour la première fois depuis le début du mois d'octobre. Il reste inférieur au taux national (32,7 %) qui suit la même tendance. Cette évolution est observée de manière plus ou moins marquée selon les départements. Le taux de positivité varie de 25,7 % dans les Bouches-du-Rhône à 35,8 % dans les Hautes-Alpes.

moins de 1 % sur cette même période (1,5 % sur la période 22 au 28 janvier 2022)

Surveillance en ville

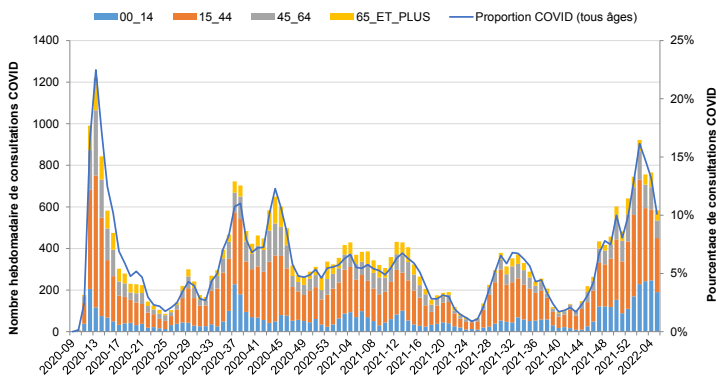
Figure 3 | Evolution hebdomadaire du taux d'incidence par département, Paca, semaines 2020-22 à 2022-05 (source : SIDEP)



Au niveau régional, le pourcentage d'actes SOS Médecins pour suspicion de COVID est en baisse : 10,1 % vs 13,2 % en S04 (Figure 4). Il est compris entre 7,8 % dans les Alpes-Maritimes et 10,9 % dans le Var.

Surveillance en établissements sociaux et médico-sociaux

Figure 4 | Nombre hebdomadaire d'actes pour suspicion de Covid-19 par classes d'âge et pourcentage hebdomadaire d'activité liée au COVID-19, Paca, au 06/02/2022 (source : SOS Médecins)



(ESMS)

En S05, 15 épisodes (au moins un cas confirmé de COVID-19) ont été signalés (données non consolidées) (Figure 5). Sur cette même semaine, 602 cas chez les personnels et de 1229 cas chez les résidents ont été rapportés. Les hospitalisations et les décès restent limités (Figure 5).

La létalité chez les résidents des ESMS depuis le début du mois de janvier est stable, estimée à 2 % alors qu'elle était de 5,5 % au début de la 5^{ème} vague en novembre-décembre 2021 et respectivement de 9 % et 16,5 % au cours des 4^{ème} et 3^{ème} vagues.

Surveillance en milieu hospitalier

Services des urgences

Le pourcentage de passages aux urgences COVID est en nette baisse à l'échelle de la région : 5,2 % vs 7,1 % en S04 (Figure 6). Il est compris entre 3,0 % dans les Hautes-Alpes et 5,8 % dans les Bouches-du-Rhône. Le taux d'hospitalisation après passage aux urgences pour COVID augmente depuis 2 semaines (53 % vs 47

% en S03)

Figure 5 | Nombre hebdomadaire de cas chez les résidents et les personnels, de cas hospitalisés et de décès liés au Covid chez les résidents des ESMS, Paca, semaines 2020-28 à 2022-05 (source : Voozаноо_COVID-19 EHPAD/EMS au 07/02/2022)

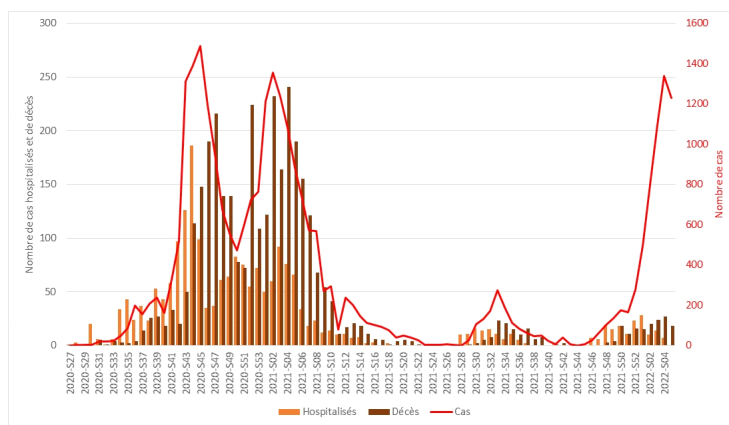
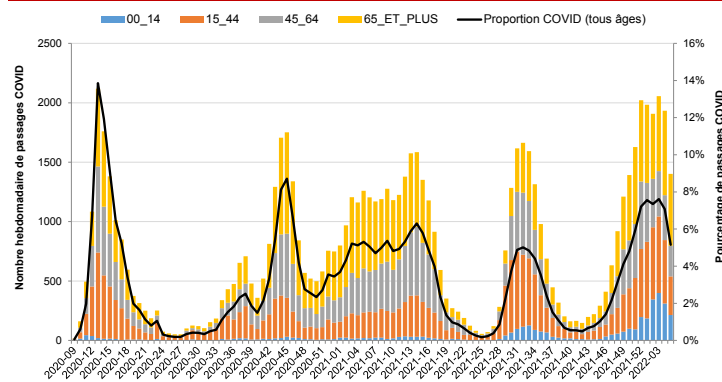


Figure 6 | Nombre hebdomadaire de passages aux urgences pour suspicion de COVID-19 par classes d'âge et pourcentage hebdomadaire d'activité liée au COVID-19, Paca, au 06/02/2021 (source : Oscour®)



Hospitalisations (Données SI-VIC extraites le 07/02/2022 à 14 h)

Préalable : les résultats présentés dans ce chapitre concernent les hospitalisations et décès en lien avec le COVID (sans tenir compte des COVID fortuits : patients testés positifs lors de leur hospitalisation mais pour lesquels la cause de l'hospitalisation n'est pas le COVID).

Le nombre de décès hospitaliers (hors COVID fortuits) demeure élevé : 187 vs 206 en S04. La donnée pour la S05 n'est pas encore consolidée.

Les files actives en hospitalisation conventionnelle et en soins critiques en lien avec le Covid (hors COVID fortuits) sont stables : respectivement 1495 (1490 en S04) et 412 patients hospitalisés (410 en S04).

Vaccination

Santé publique France a modifié les modalités de calcul de la couverture vaccinale (CV) contre la COVID-19 en France. Les données de CV qui étaient jusqu'à présent calculées en tenant compte des lieux de vaccination sont désormais exprimées en tenant compte du lieu de résidence des personnes vaccinées.

Au 06/02, la couverture vaccinale en région Paca dans la population générale est de 75,9 % pour la 1^{ère} dose, de 74,3 % pour le schéma complet et de 50,7 % pour le rappel.

Le tableau 1 présente les couvertures vaccinales par département des personnes ayant été vaccinées.

| Tableau 1 | Nombre de personnes ayant reçu au moins une dose, deux doses et la dose de rappel de vaccin contre la COVID-19 Paca et couvertures vaccinales (% de la population) en population générale par département Paca (données au 08/02/2022 - source : Vaccin Covid)

Département	Nb vaccinées	CV (%) population générale	Schéma complet		Rappel	
			Nb vaccinées	CV (%) population générale	Nb vaccinées	CV (%) population générale
04 -Alpes-de-Haute-Provence	118 815	71,9 %	116 494	70,5 %	82 001	49,6 %
05 - Hautes-Alpes	109 294	77,1 %	107 393	75,8 %	75 535	53,3 %
06 - Alpes-Maritimes	856 004	79,3 %	839 931	77,8 %	589 855	54,6 %
13 - Bouches-du-Rhône	1 488 718	73,2 %	1 457 641	71,6 %	982 849	48,3 %
83 - Var	840 448	78,3 %	823 990	76,7 %	579 794	54,0 %
84 - Vaucluse	425 231	75,8 %	416 836	74,3 %	282 799	50,4 %
Provence-Alpes-Côte d'Azur	3 838 510	75,9 %	3 762 285	74,4 %	2 592 833	51,3 %
France métropolitaine	51 139 441	78,8 %	50 346 748	77,6 %	36 043 704	55,5 %

| BRONCHIOLITE |

Synthèse des données disponibles

Période du lundi 31 janvier au dimanche 6 février 2022 (semaine 05)

Fin de l'épidémie.

Services des urgences - La proportion de passages pour bronchiolite d'enfants de moins de 2 ans est en légère baisse par rapport à la semaine dernière.

SOS Médecins - La proportion de consultations pour un diagnostic de bronchiolite est en baisse par rapport à la semaine dernière.

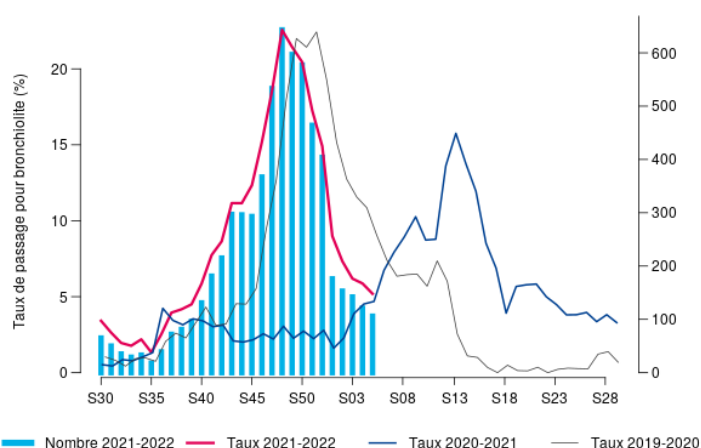
Situation au niveau national : [site Internet Santé publique France](https://www.solidarites-sante.gouv.fr/le-sos-urgence)

SERVICES DES URGENCES	2022-01	2022-02	2022-03	2022-04	2022-05
nombre total de passages d'enfants de moins de 2 ans	2 285	2 439	2 648	2 443	2 407
passages pour bronchiolite d'enfants de moins de 2 ans	181	154	144	123	108
% par rapport au nombre total de passages codés d'enfants de moins de 2 ans	9,0%	7,3%	6,2%	5,9%	5,2%
hospitalisations pour bronchiolite d'enfants de moins de 2 ans	67	65	45	51	36
% d'hospit. par rapport au nombre de bronchiolite d'enfants de moins de 2 ans	37%	42%	31%	41%	33%

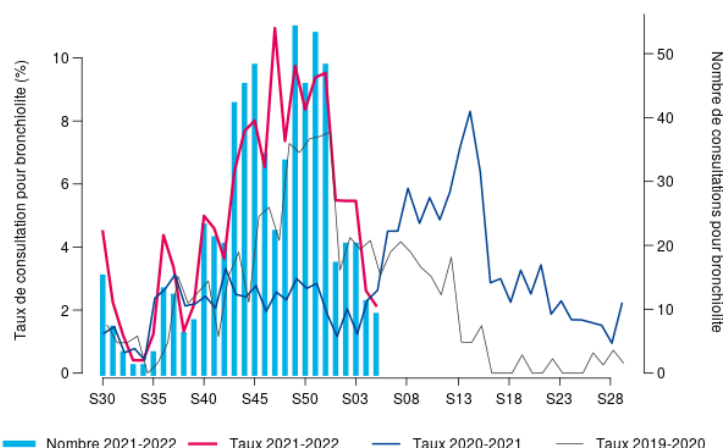
ASSOCIATIONS SOS MEDECINS	2022-01	2022-02	2022-03	2022-04	2022-05
nombre total de consultations d'enfants de moins de 2 ans	313	367	373	424	399
consultations pour diagnostic bronchiolite	17	20	20	11	7
% par rapport au nombre total de consultations codées d'enfants de moins de 2 ans	5,5%	5,5%	5,5%	2,6%	1,8%

Bronchiolite - Moins de 2 ans - Provence-Alpes-Côte d'Azur - semaine 2022-S05 (du 31/01/2022 au 06/02/2022)

SERVICES DES URGENCES



SOS MEDECINS



| GRIPPE, SYNDROMES GRIPPAUX |

Synthèse des données disponibles

Période du lundi 31 janvier au dimanche 6 février 2022 (semaine 05)

Période épidémique : 3^{ème} semaine d'épidémie

Services des urgences - L'activité des urgences liée aux syndromes grippaux est en hausse.

SOS Médecins - La proportion de consultations pour un diagnostic de syndromes grippal est stable par rapport à la semaine dernière.

Réseau Sentinelles - Le taux d'incidence pour syndrome grippal relevé par le réseau Sentinelles en semaine 05, non encore consolidé, est de 179 pour 100 000 habitants (IC₉₅ % [104; 254]).

Surveillance virologique - Depuis le début de la surveillance, le réseau Rénal a isolé 704 virus de type A et les médecins du réseau Sentinelles ont isolé 16 virus grippal de type A (données non disponibles pour la semaine analysée).

Cas graves de grippe : 6 cas admis en réanimation ont été signalés par le réseau sentinelles de réanimation.

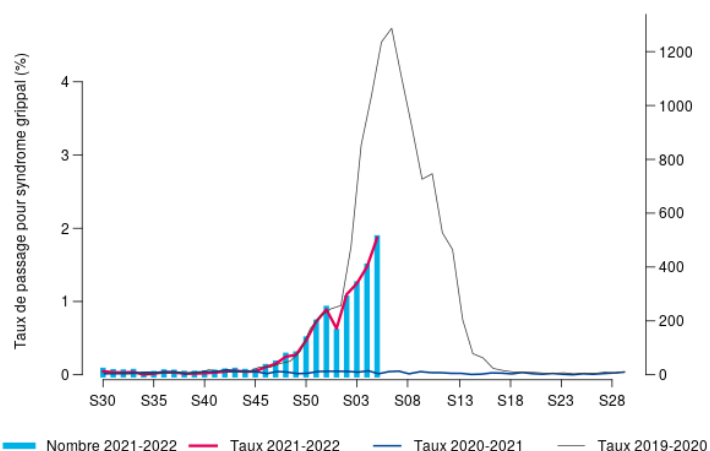
Situation au niveau national : [site Internet Santé publique France](https://www.internet-sante.fr)

SERVICES DES URGENCES	2022-01	2022-02	2022-03	2022-04	2022-05
nombre total de passages	31 069	30 505	31 932	32 164	32 296
passages pour syndrome grippal	161	287	340	404	514
% par rapport au nombre total de passages	0,6%	1,1%	1,3%	1,5%	1,9%
hospitalisations pour syndrome grippal	36	50	56	56	55
% d'hospitalisations par rapport au nombre de grippe	22,4%	17,4%	16,5%	13,9%	10,7%
passages pour syndrome grippal de personnes de 75 ans et plus	13	7	14	6	9
% par rapport au nombre total de passages pour syndrome grippal	8,1%	2,4%	4,1%	1,5%	1,8%
hospitalisations pour syndrome grippal de personnes de 75 ans et plus	10	4	11	5	7
% par rapport au nombre total d'hospitalisations pour syndrome grippal	27,8%	8,0%	19,6%	8,9%	12,7%

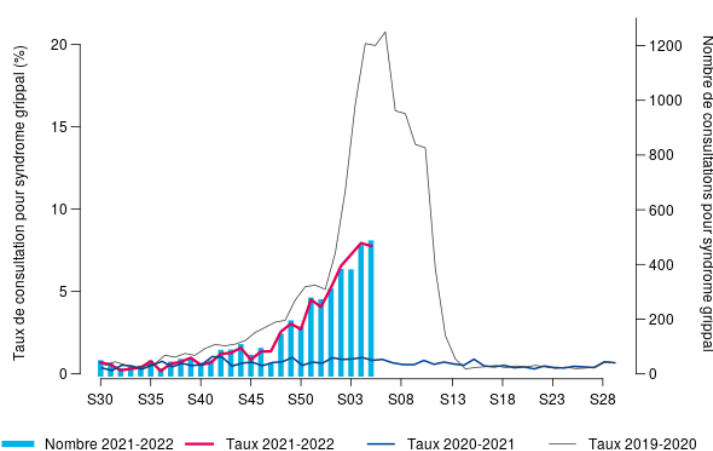
ASSOCIATIONS SOS MEDECINS	2022-01	2022-02	2022-03	2022-04	2022-05
nombre total de consultations	5 821	5 791	5 226	5 878	5 866
consultations pour diagnostic syndrome grippal	302	374	372	461	448
% par rapport au nombre total de consultations avec diagnostic	5,2%	6,6%	7,2%	7,9%	7,7%

Syndrome grippal - Tous âges - Provence-Alpes-Côte d'Azur - semaine 2022-S05 (du 31/01/2022 au 06/02/2022)

SERVICES DES URGENCES



SOS MEDECINS



| GASTROENTERITES AIGUES |

Synthèse des données disponibles

Période du lundi 31 janvier au dimanche 6 février 2022 (semaine 05)

Services des urgences - La proportion de passages pour gastroentérites est stable.

SOS Médecins - La proportion de consultations pour un diagnostic de gastroentérites est stable.

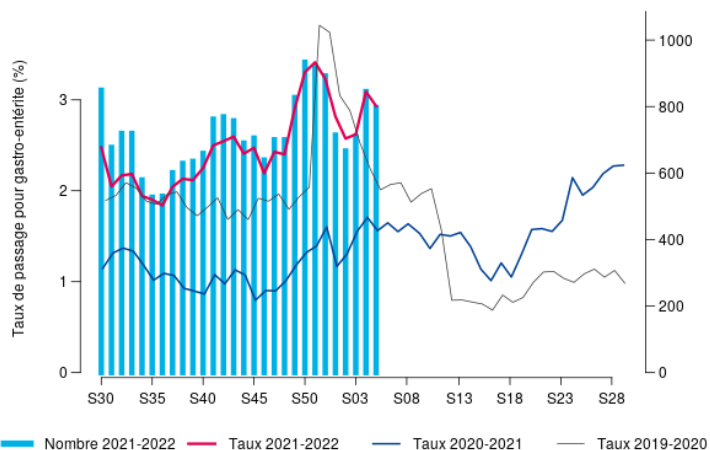
Réseau Sentinelles - Le taux d'incidence pour diarrhées aiguës relevé par le réseau Sentinelles en semaine 05, non encore consolidé, est de 159 pour 100 000 habitants (IC₉₅ % [85; 233]).

SERVICES DES URGENCES	2022-01	2022-02	2022-03	2022-04	2022-05
nombre total de passages	31 069	30 505	31 932	32 164	32 296
passages pour GEA	731	679	713	851	807
% par rapport au nombre total de passages codés	2,8%	2,6%	2,6%	3,1%	3,0%
hospitalisations pour GEA	129	129	154	192	173
% d'hospitalisations par rapport au nombre de GEA	17,6%	19,0%	21,6%	22,6%	21,4%

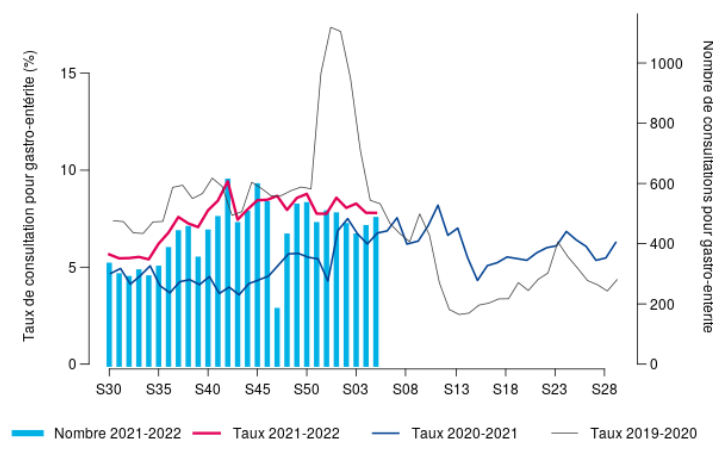
ASSOCIATIONS SOS MEDECINS	2022-01	2022-02	2022-03	2022-04	2022-05
nombre total de consultations	5 821	5 791	5 226	5 878	5 866
consultations pour diagnostic gastroentérites	495	460	425	453	447
% par rapport au nombre total de consultations avec diagnostic	8,6%	8,1%	8,3%	7,8%	7,7%

Gastro-entérite - Tous âges - Provence-Alpes-Côte d'Azur - semaine 2021-S04 (du 24/01/2022 au 30/01/2022)

SERVICES DES URGENCES



SOS MEDECINS



| SURSAUD® - PRINCIPAUX INDICATEURS D'ACTIVITE SUIVIS |

Période analysée : du lundi 31 janvier au dimanche 6 février 2022 (semaine 05)

Depuis 2003, Santé publique France a développé un système de surveillance sanitaire dit syndromique, basé sur la collecte de données non spécifiques.

Il permet la centralisation quotidienne d'informations, provenant des services d'urgences, des associations SOS Médecins et, des communes, pour les données de mortalité, par l'intermédiaire de l'Insee.

Ce dispositif, appelé SurSaUD® (Surveillance sanitaire des urgences et des décès), a été développé en région Paca par la Cellule de Santé publique France en région Paca et en Corse, le Groupement régional d'appui au développement de la e-Santé Paca et leurs partenaires.

Le système est complété en Paca par une étude pilote de pertinence et de faisabilité de l'utilisation des données SAMU dans le cadre de SurSaUD®.

Les objectifs du dispositif sont :

- identifier précocement des événements sanitaires pouvant nécessiter une réponse adaptée ;
- fédérer autour de ce système de surveillance un réseau de partenaires pérenne ;
- participer à tout système de surveillance spécifique mise en place dans le cadre de plans, d'évènements exceptionnels ou lors d'épidémies.

Source des données / Indicateur		04	05	06	13	83	84	PACA
URGENCES *	Total de passages	→	→	→	→	→	→	→
URGENCES	Passages d'enfants de moins de 1 an	NI	NI	→	→	→	↘	↘
URGENCES	Passages d'enfants (moins de 15 ans)	→	→	→	→	→	→	→
URGENCES	Passages de personnes de 75 ans et plus	→	→	→	→	→	→	→
URGENCES	Hospitalisations (y compris en UHCD)	→	→	↘	→	→	→	→
SOS MEDECINS	Total consultations			→	→	→	→	→
SOS MEDECINS	Consultations d'enfants de moins de 2 ans			→	→	→	→	→
SOS MEDECINS	Consultations d'enfants de moins de 15 ans			→	→	→	→	→
SOS MEDECINS	Consultations de personnes de 75 ans et plus			→	→	→	→	→
SAMU	Total dossiers de régulation médicale	→	→	↘	→	→	→	→
SAMU	Victimes de moins de 1 an	NI	NI	↘	→	→	→	→
SAMU	Victimes de moins de 15 ans	→	→	→	→	→	→	→
SAMU	Victimes de 75 ans et plus	→	→	→	→	→	→	→
SAMU	Victimes décédées	NI	NI	→	→	→	→	→

↑ Hausse (+3σ) ↗ Tendance à la hausse (+2σ) → Pas de tendance particulière ↘ Tendance à la baisse (-2σ) ↓ Baisse (-3σ)

ND : Donnée non disponible

NI : Donnée non interprétable en raison des faibles effectifs

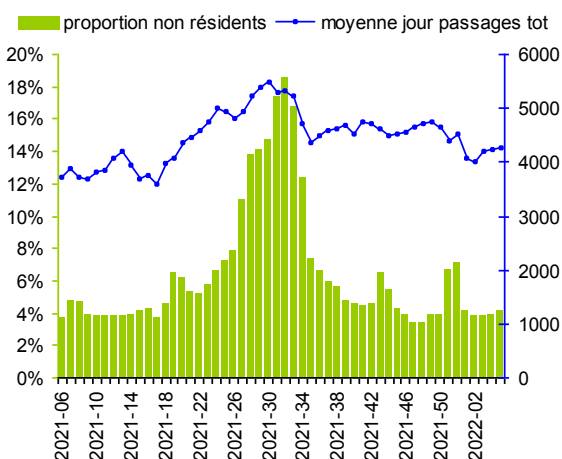
| SURSAUD® - ESTIMATION DE LA PART DES NON-RESIDENTS |

La région Paca est une région très touristique. Certains départements voient leur population tripler à certains moments de l'année. Les activités suivies dans le cadre de la surveillance non spécifique sont impactées par le tourisme.

Afin de faciliter l'analyse de ces données et l'interprétation des tendances observées, il est important de connaître les variations de la population présente dans la région. Pour cela, à défaut de données récentes sur la mobilité touristique et la population présente, Santé publique France Paca-Corse mesure et suit la part des passages aux urgences de personnes ne résidant pas dans la région Paca (calculée à partir des codes postaux de résidence présents dans les RPU).

Cette semaine, la proportion de passages aux urgences des personnes ne résidant pas dans la région Paca est de 4 %.

Proportion hebdomadaire de passages aux urgences de personnes ne résidant habituellement pas en région PACA sur les 52 dernières semaines





Mise à jour au 07/02/2022

Suivi de la mortalité toutes causes

Le suivi de la mortalité s'appuie sur les données issues des communes transmettant leurs données d'état-civil sous forme dématérialisée. Ce réseau couvre près de 80 % de la mortalité nationale. En raison des délais légaux de déclaration d'un décès à la commune et de remontée des informations d'état-civil à l'Insee, les effectifs de décès sont incomplets sur les 10 à 15 derniers jours.

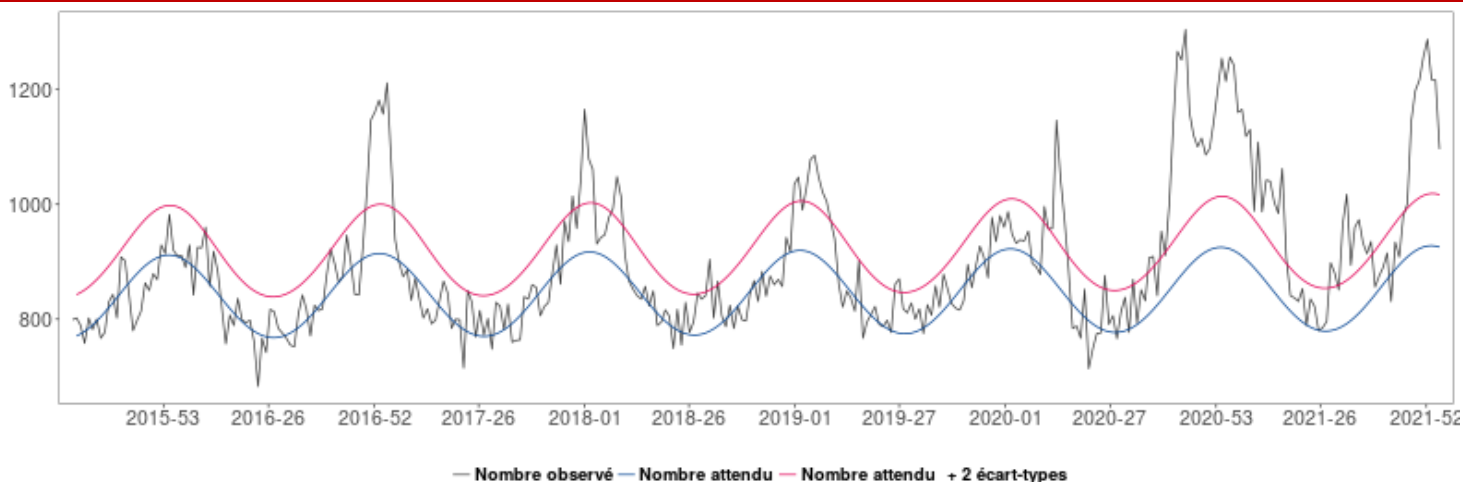
Le nombre hebdomadaire attendu de décès est estimé à partir du modèle européen [Euromomo](#). Le modèle s'appuie sur 9 ans d'historique (depuis 2011) et excluant les périodes habituelles de survenue d'évènements extrêmes pouvant avoir un impact sur la mortalité (chaleur/froid, épidémies). Ce modèle, développé dans le cadre du projet Européen EuroMomo, est utilisé par 19 pays européens.

Analyse basée sur 191 communes sentinelles de Paca, représentant 87 % de l'ensemble des décès.

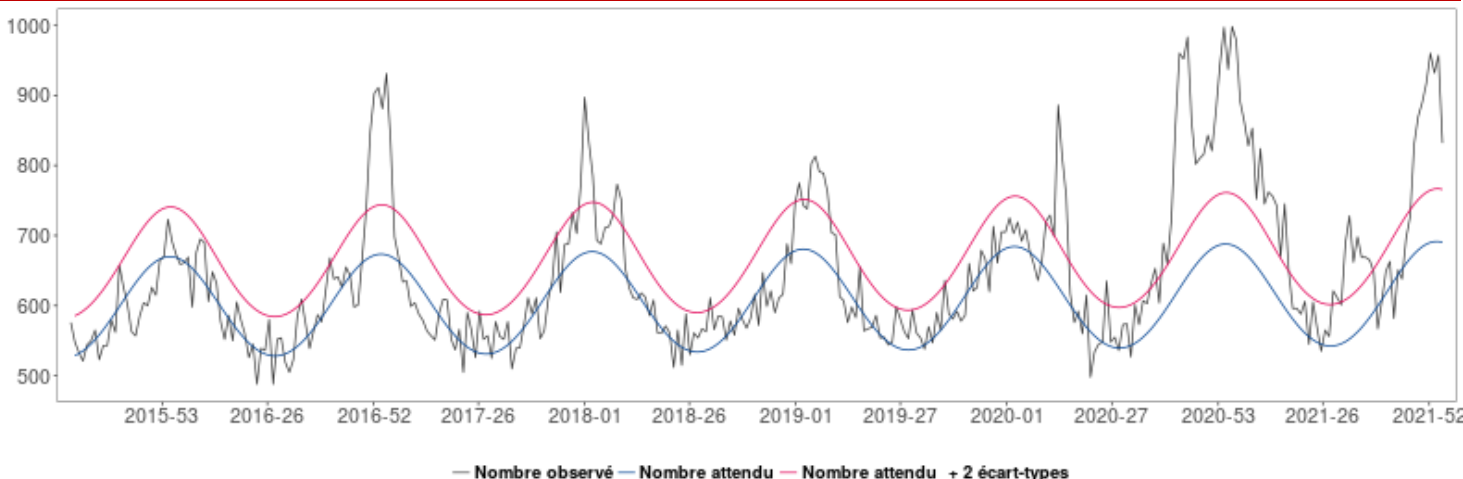
Au niveau régional, on note la persistance de l'excès significatif de la mortalité toutes causes entre les semaines S48 à S04 pour tous âges (Figure 9), qui concerne principalement les personnes les plus âgées. Chez les plus de 75 ans, la hausse est significative entre les semaines S49 et S04.

Au niveau départemental en S04, cet excès significatif est retrouvé dans les Alpes-Maritimes et le Var pour tous âges et dans les Bouches du Rhône et le Var pour les plus de 75 ans. Les excès dans les autres départements ne sont pas significatifs.

Fluctuations hebdomadaires des nombres observés (noir) et attendus (rouge) de décès, tous âges confondus, 2014 à 2022, Paca – Insee, Santé publique France



Fluctuations hebdomadaires des nombres observés (noir) et attendus (rouge) de décès, 75 ans et plus, 2014 à 2022, Paca – Insee, Santé publique France



Les données de la dernière semaine ne sont pas présentées car trop incomplètes.

Covid-19 : pour rester informé sur la situation en France et dans le monde, [cliquez ici](#).

MOBCO : une mobilisation de connaissances pour favoriser l'accès à la vaccination contre le Covid-19 des populations en situation de précarité

Les populations en situation de précarité, plus exposées au Covid-19 et à ses conséquences, ont moins d'accès à la vaccination que la population générale. Afin de lever les obstacles à la vaccination, Santé publique France a mis en place une démarche de mobilisation et de partage des connaissances (MobCo) impliquant plus de 120 chercheurs, acteurs de terrain et décideurs.

Pour en savoir plus, [cliquez ici](#)

Climat et santé : l'évolution des températures a-t-elle un impact sur la mortalité en France ?

Santé publique France a étudié l'évolution des températures et des décès dans 18 villes de France depuis 1970. Les résultats mettent en avant des évolutions contrastées des risques et soulignent l'importance de poursuivre les efforts pour réduire l'impact des températures sur la mortalité.

Pour en savoir plus, [cliquez ici](#)

La santé comme levier d'action face au changement climatique, 8 avril 2022

L'association internationale des instituts nationaux de santé publique et Santé publique France organisent une journée d'échanges consacrée au changement climatique et à la santé publique, un événement organisé dans le cadre de la présidence française du Conseil de l'Union européenne.

Pour en savoir plus, [cliquez ici](#)

BEH 2022 n°3-4 — Hépatites B, C et delta : des données épidémiologiques aux recommandations en vue de l'élimination

Pour lire le BEH, [cliquez ici](#)

Retrouvez l'ensemble des actualités produites par Santé publique France ou en collaboration avec ses partenaires : [site Internet de Santé publique France](#)



Participez à la surveillance de 10 indicateurs de santé :

Le **réseau Sentinelles** réunit plus de 1 300 médecins généralistes et une centaine de pédiatres répartis sur l'ensemble du territoire métropolitain. En partenariat avec Santé Publique France, le réseau **recueille, analyse et redistribue des données épidémiologiques** issues de l'activité des médecins « Sentinelles » à des fins de veille sanitaire.

La **surveillance continue** consiste à déclarer de façon hebdomadaire les cas vus en consultation, pour 10 indicateurs de santé (environ 10 minutes par semaine). Nous réalisons également une **surveillance virologique** respiratoire.

Actuellement une trentaine de médecins généralistes et 6 pédiatres participent régulièrement à nos activités en **Provence-Alpes-Côte d'Azur**.

- Syndromes grippaux
- IRA ≥ 65 ans (période hivernale)
- Varicelle
- Diarrhées aiguës
- Zona
- Urétrite
- Maladie de Lyme
- Oreillons
- Actes suicidaires
- Coqueluche



VENEZ RENFORCER LA REPRESENTATIVITE DE VOTRE REGION !

Si vous souhaitez participer à ces surveillances et aux travaux du réseau Sentinelles, merci de contacter par mail ou par téléphone :



Natacha Villechenaud
Réseau Sentinelles
Site Internet : www.sentiweb.fr

Tel : 04 95 45 06 44
Tel : 01 44 73 84 35

Mail : villechenaud_n@univ-corse.fr
Mail : sentinelles@upmc.fr

Un point focal unique pour tous les signalements sanitaires et médico-sociaux en Paca



SIGNALER, ALERTER, DÉCLARER



04 13 55 80 00

ars13-alerte@ars.sante.fr

Santé publique France Paca-Corse remercie vivement tous les partenaires pour leur collaboration et le temps consacré à ces surveillances :

Etats civils

Régie municipale des pompes funèbres de Marseille.

Samu

Etablissements de santé

Etablissements médicaux-sociaux

Associations SOS Médecins

Réseau Sentinelles

Professionnels de santé, cliniciens et LABM

CNR arbovirus (IRBA-Marseille)

IHU Méditerranée

CNR influenza de Lyon

EID-Méditerranée

CAPTIV de Marseille

CPIAS Paca

ARS Paca

Santé publique France

GRADEs Paca

SCHS de Paca

Si vous désirez recevoir **VEILLE HEBDO**, merci d'envoyer un message à

paca-corse@santepubliquefrance.fr

Diffusion

ARS Paca

Cellule régionale de Santé publique France Paca-Corse
132 boulevard de Paris,
CS 50039,

13 331 Marseille Cedex 03

Tel : 04 13 55 81 01

Tel : 04 13 55 83 47

[Paca-corse@santepubliquefrance.fr](mailto:paca-corse@santepubliquefrance.fr)