

| COVID-19 |

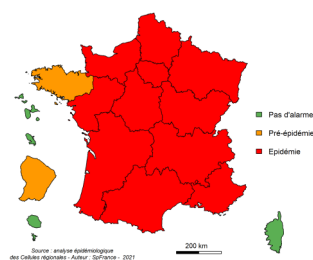
Stabilité de la circulation virale au niveau régional. Légère hausse dans les Bouches-du-Rhône.

Baisse ou stabilité de l'ensemble des autres indicateurs sanitaires.

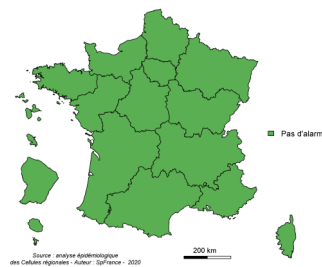
Plus d'infos : [page 2](#) / Vaccination : [page 4](#)

| Surveillance des épidémies hivernales |

BRONCHIOLITE : [page 6](#) GRIPPE



Evolution régionale : ↗



Evolution régionale : →

Phases épidémiques :
(bronchiolite / grippe uniquement)

- Pas d'épidémie
- Pré ou post épidémie
- Épidémie

Evolution des indicateurs
(sur la semaine écoulée par rapport à la précédente) :

- ↗ En augmentation
- Stable
- ↘ En diminution

GASTROENTERITE : [page 7](#)

- Services des urgences : activité modérée.
- Associations SOS Médecins : activité modérée.
- Réseau Sentinelles : activité faible.

| Cas graves de grippe et de Covid-19 en service de réanimation |

Point de situation en [page 5](#)

| SURSAUD® | Indicateurs non spécifiques - Synthèse sur la période analysée

Au niveau régional :

- l'activité des urgences est en hausse chez les enfants ;
- l'activité des associations SOS médecin est en baisse chez les personnes de 75 ans et plus et en hausse chez les enfants ;

Suite à un problème technique, les données d'activité des SAMU ne sont pas disponibles.

Résultats détaillés par département, et part des non résidents vus aux urgences en [page 8](#).

Données de mortalité toutes causes en [page 9](#).

Au niveau régional, on observe un excès significatif de mortalité toutes causes de la S32 à la S38 pour tous âges et chez les 75 ans et plus.



6^{ème} édition du défi Mois sans tabac : les inscriptions sont ouvertes !

Pour arrêter la cigarette et être accompagné tout au long de votre arrêt, profitez de Mois sans tabac. Arrêter de fumer pendant 30 jours multiplie par 5 vos chances d'arrêter définitivement la cigarette.

Inscription et outils : [cliquez ici](#).

Synthèse de la semaine 41 (S41 : du 11 au 17 octobre 2021)

	S40	S41
Taux de dépistage (tests pour 100 000 habitants)	6 118	5 745
Taux de positivité (%)	1,1	1,2
Taux d'incidence (cas pour 100 000 habitants)	68	70
Proportion passages Urgences (%)	0,5	0,5
Proportion consultations SOS Médecins (%)	1,7	1,8
File active hospitalisations conventionnelles	311	277
File active hospitalisations en soins critiques	198	178
Décès hospitaliers	30	22

En semaine 41, la circulation virale est stable au niveau régional. Une légère hausse est enregistrée dans les Bouches-du-Rhône, essentiellement observée chez les 15-44 ans.

Les taux de positivité et les taux d'incidence sont globalement stables dans tous les départements et dans toutes les classes d'âge à l'exception des Bouches-du-Rhône et des 15-44 ans. Les taux d'incidence sont inférieurs à 50 cas pour 100 000 habitants depuis au moins 2 semaines consécutives dans 3 départements de la région : les Hautes-Alpes, le Var et le Vaucluse.

La baisse des files actives des patients admis en hospitalisation conventionnelle et en soins critiques se poursuit.

Méthodologie

Ce bilan a été réalisé à partir des sources de données suivantes : les laboratoires de ville et les laboratoires hospitaliers ; les associations SOS Médecins ; le réseau de médecins Sentinelles ; les collectivités de personnes âgées (Ehpad...) et autres types d'établissements sociaux et médico-sociaux (ESMS) ; les services des urgences (Oscour®) ; les services hospitaliers dont les réanimations (SI-VIC) ; le suivi des clusters (MONIC).

Surveillance virologique

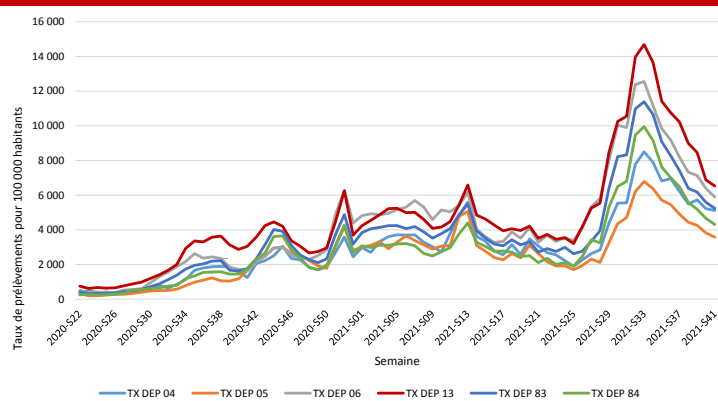
L'analyse est basée sur les données produites le 18/10/2021.

Taux de dépistage

Le taux de dépistage régional s'élève à 5 745 pour 100 000 habitants en S41, il est en légère diminution par rapport à la S40 (6 118 pour 100 000 habitants) mais reste nettement supérieur au taux national (4 382 pour 100 000 habitants). Cette baisse s'observe dans tous les départements. Le taux de dépistage varie de 3 589 pour 100 000 habitants dans les Hautes-Alpes à 6 529 pour 100 000 habitants dans les Bouches-du-Rhône (Figure 1).

La baisse du dépistage concerne uniquement les 15-59 ans. Le taux est stable chez les moins de 15 ans et chez les 60 ans et plus. Il varie de 3 239 pour 100 000 habitants chez les 75 ans et plus à 8 849 pour 100 000 habitants chez les 15-29 ans.

| Figure 1 | Evolution hebdomadaire du taux de dépistage par département, Paca, S22-2020 à S41-2021 (source : SIDEP)



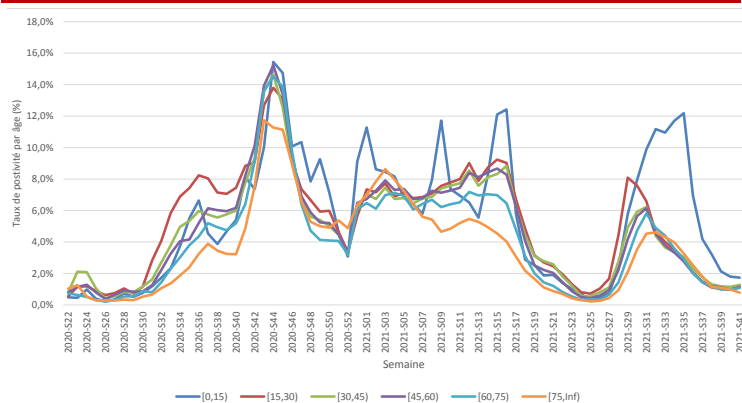
Taux de positivité

Le taux de positivité régional est stable (1,2 % vs 1,1 % en S40). Il est comparable au taux national (1,2 %). Une légère hausse est observée dans les Bouches-du-Rhône (1,6 vs 1,3 % en S40). C'est aussi le cas des Hautes-Alpes mais les tendances sont plus difficiles à établir en raison des faibles effectifs. Les taux de positivité

départementaux sont compris entre 0,8 % dans les Hautes-Alpes et 1,6 % dans les Bouches-du-Rhône.

Les taux de positivité régionaux par classe d'âge sont globalement stables, en très légère hausse chez les 15-44 ans (Figure 2). Les taux varient entre 0,8 % chez les 75 ans et plus et 1,7 % chez les moins de 15 ans. Les tendances sont similaires au niveau des départements. A noter cependant une hausse de 0,3 % des taux pour les 15-44 ans (1,6 % vs 1,3 %) dans les Bouches-du-Rhône

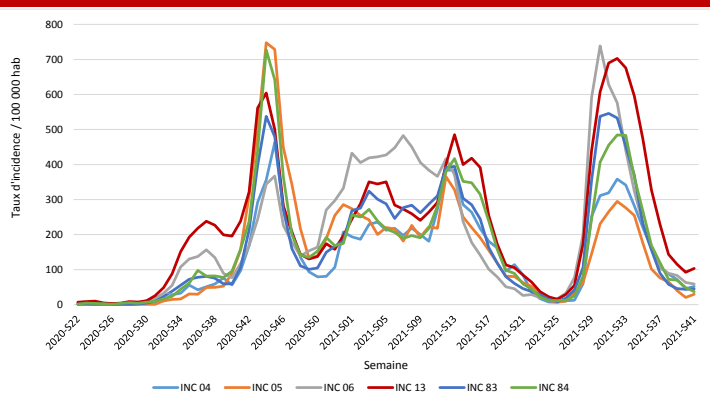
| Figure 2 | Evolution hebdomadaire du taux de positivité, par classe d'âge, Paca, S22-2020 à S41-2021 (source : SIDEP)



Taux d'incidence

Au niveau régional, le taux d'incidence est stable après 8 semaines de baisse (70 cas pour 100 000 habitants vs 68 en S40) mais reste supérieur au taux national (47 cas pour 100 000 habitants). Les tendances sont différentes selon les départements (Figure 3).

| Figure 3 | Evolution hebdomadaire du taux d'incidence par département, Paca, S22-2020 à S41-2021 (source : SIDEP)



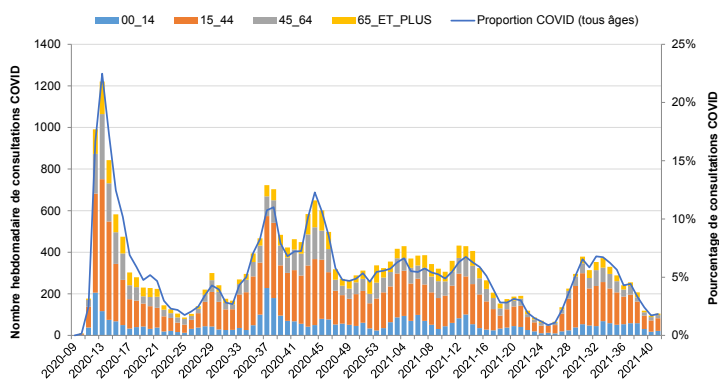
A noter une légère hausse pour les Bouches-du-Rhône (103 vs 93 pour 100 000 habitants en S40). Les taux varient de 30 pour 100 000 habitants dans les Hautes-Alpes à 103 pour 100 000 habitants dans les Bouches-du-Rhône.

Au niveau régional, les taux d'incidence sont globalement stables dans toutes les classes d'âge. Une légère hausse est enregistrée chez les 15-29 ans (107 vs 99 pour 100 000 habitants en S40). Les taux sont compris entre 25 pour 100 000 habitants chez les 75 ans et plus, et 107 pour 100 000 habitants chez les 15-29 ans.

Surveillance en ville

Au niveau régional, le pourcentage d'actes SOS Médecins pour suspicion de COVID est stable (1,8 % vs 1,7 % en S40) (Figure 4). Le pourcentage est compris entre 0,7 % dans le Vaucluse et 2,9 % dans les Bouches-du-Rhône

Figure 4 | Nombre hebdomadaire d'actes pour suspicion de Covid-19 par classes d'âge et pourcentage hebdomadaire d'activité liée au COVID-19, Paca, au 17/10/2021 (source : SOS Médecins)



Surveillance en établissements sociaux et médico-sociaux (ESMS)

Mise à jour au 18/10/2021

Depuis le dernier bilan établi le 11/10, un épisode ayant débuté en S40 (au moins un cas confirmé de COVID) a été signalé.

La dynamique du nombre d'épisodes signalés par semaine est à la baisse depuis la S31.

D'après les informations saisies par les établissements, 41 épisodes sont toujours en cours de gestion.

Surveillance en milieu hospitalier

Services des urgences

Le pourcentage de passages aux urgences COVID est stable à l'échelle de la région (0,5 % en S40 et S41) (Figure 5). Il est compris entre 0 % dans les Hautes-Alpes et 0,8 % dans les Bouches-du-Rhône

Hospitalisations

Données SI-VIC extraites le 18/10/2021 à 14 h

Le nombre de décès hospitaliers est en baisse : 22 en S41 vs 30 en S40.

La file active en soins critiques (réanimation/soins intensifs/soins continus) est en baisse : 178 vs 198 en S40 (-10 %). La file active en hospitalisation conventionnelle est aussi en baisse : 277 vs 311 en S40 (-11 %) (Figure 6).

Figure 5 | Nombre hebdomadaire de passages aux urgences pour suspicion de COVID-19 par classes d'âge et pourcentage hebdomadaire d'activité liée au COVID-19, Paca, au 17/10/2021 (source : Oscore®)

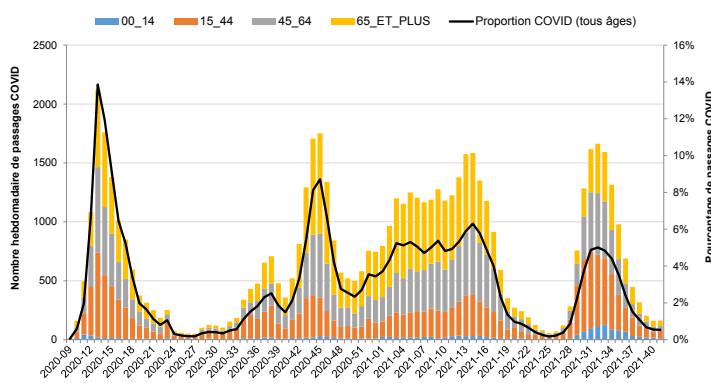
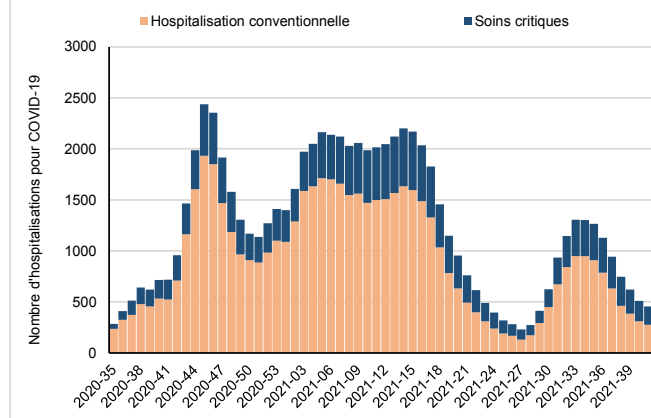


Figure 6 | Evolution hebdomadaire de la file active des hospitalisations conventionnelles (HC) et en soins critiques pour COVID-19, Paca, semaines 2020-35 à 2021-41 (source : SI-VIC / extractions réalisées le 18/10/2021)

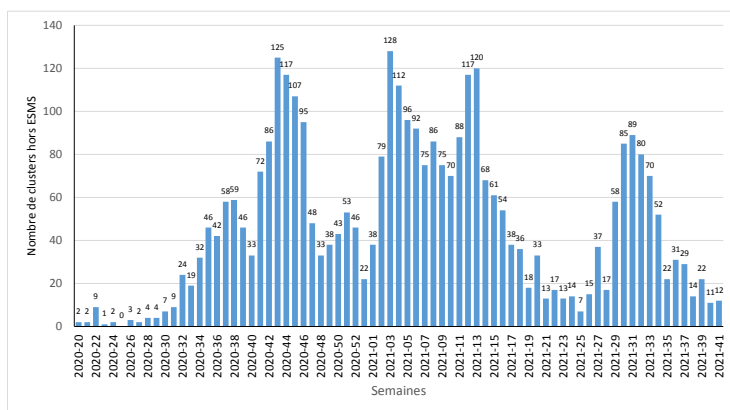


Surveillance des clusters

A la date du 18/10/2021, l'ARS Paca a investigué 12 nouveaux clusters hors ESMS signalés en S41 (Figure 7). Ce nombre est stable par rapport à la S40 (11). Aucun cluster en ESMS n'a été signalé en S41.

Le nombre de clusters signalés doit être considéré avec prudence du fait d'un retard de déclaration et d'une sous déclaration probables

Figure 7 | Evolution hebdomadaire du nombre de clusters hors ESMS signalés à l'ARS Paca, rapportés entre le 09/05/2020 et le 17/10/2021, Paca (source MONIC)



Vaccination

La vaccination contre la COVID-19 a débuté en France le 27 décembre 2020. Depuis le 27 janvier 2021, l'estimation des nombres de personnes vaccinées en France contre la COVID-19 est issue du système d'information *Vaccin Covid* alimenté par les professionnels de santé réalisant les vaccinations.

Les indicateurs sont produits par date d'injection en distinguant :

- les personnes vaccinées par au moins une dose : personnes ayant reçu une ou deux doses de vaccin ;
- les personnes complètement vaccinées (plus d'informations sur la méthodologie de calcul des indicateurs : [cliquer ici](#)).

Au 17/10/2021, la couverture vaccinale chez les 12 ans et plus est de 86,5 % pour la 1^{ère} dose et de 83,8 % pour le schéma complet.

Les répartitions par département des personnes ayant été vaccinées sont présentées dans le tableau 1. Le tableau 2 présente les couvertures vaccinales par classes d'âge.

Au 17/10/2021 :

- la couverture vaccinale en région Paca chez les résidents en Ehpad et USLD est de 92,2 % pour la 1^{ère} dose et de 90% pour le schéma complet ;
- la couverture vaccinale chez les professionnels exerçant en Ehpad et USLD est de 85,8 % pour la 1^{ère} dose et de 83,7 % pour le schéma complet ;
- la couverture vaccinale des professionnels de santé libéraux est de 95,4 % pour la 1^{ère} dose et de 94,5 % pour le schéma complet.

| Tableau 1 | Nombre de personnes ayant reçu au moins une dose et deux doses de vaccin contre la COVID-19 Paca et couvertures vaccinales (% de la population) en population générale et chez les personnes âgées de 12 ans et plus par département Paca (données au 17/10/2021 - source : Vaccin Covid)

Département	Au moins 1 dose			Schéma complet		
	Nombre de personnes vaccinées	CV (%) population générale	CV (%) ≥ 12 ans	Nombre de personnes vaccinées	CV (%) population générale	CV (%) ≥ 12 ans
04 -Alpes-de-Haute-Provence	115 650	70,0 %	79,6 %	111 570	67,5 %	76,8 %
05 - Hautes-Alpes	110 311	77,8 %	89,1 %	108 435	76,5 %	87,5 %
06 - Alpes-Maritimes	918 062	85,1 %	97,1 %	874 875	81,1 %	92,5 %
13 - Bouches-du-Rhône	1 435 798	70,6 %	82,1 %	1 388 741	68,3 %	79,4 %
83 - Var	791 925	73,7 %	84,0 %	780 417	72,7 %	82,8 %
84 - Vaucluse	422 398	75,3 %	87,5 %	413 473	73,7 %	85,6 %
Provence-Alpes-Côte d'Azur	3 794 144	75,0 %	86,5 %	3 677 511	72,7 %	83,8 %
France métropolitaine	49 810 452	76,8 %	89,1 %	48 603 709	74,9 %	87,0 %

| Tableau 2 | Nombres de personnes ayant reçu au moins une dose et deux doses de vaccin contre la COVID-19 et couvertures vaccinales par classe d'âge , Paca (données au 17/10/2021 - source : Vaccin Covid)

Classes d'âge	Au moins 1 dose		Schéma complet	
	Nombre de personnes vaccinées	CV (%)	Nombre de personnes vaccinées	CV (%)
12-17 ans	217 241	63,0 %	201 469	58,5 %
18-49 ans	1 572 784	84,8 %	1 510 713	81,4 %
50-64 ans	918 560	92,0 %	899 880	90,1 %
65-74 ans	564 038	92,9 %	556 748	91,7 %
75 ans et plus	519 719	89,5 %	507 477	87,4 %
non renseigné	1 802		1 224	
Total	3 794 144	75,0 %	3 677 511	72,7 %

| Cas graves de grippe et de Covid-19 en service de réanimation |

La surveillance des cas graves de COVID-19 repose en région Paca sur un réseau Sentinelles de 24 services de réanimation.

Cette surveillance a pour objectif de documenter les caractéristiques des cas graves de grippe et de Covid-19 admis en réanimation et leur prise en charge. Elle n'a pas vocation à tous les dénombrer, ce suivi étant assuré à partir de la base SI-VIC.

Le sex-ratio H/F a eu tendance à diminuer jusque début 2021 (de 2,9 à 2,3). Il s'est stabilisé depuis.

Depuis début 2021, on observe un rajeunissement des patients admis en réanimation (tableau 1). La proportion des patients âgés de plus de 75 ans a fortement baissé alors que celle des 15-44 ans a augmenté. Depuis juillet 2021, l'âge médian des patients est de 61 ans et un quart des patients avait moins de 47 ans.

La proportion de patients sans comorbidité a augmenté au cours du 2^{ème} semestre 2021 (tableau 1). Les trois principales comorbidités sont l'obésité, l'hypertension artérielle et le diabète. La proportion de patients avec une pathologie cardiaque a ten-

dance à diminuer.

A ce stade de la surveillance, les durées moyenne et médiane de séjour des patients sortis de réanimation ou décédés ont diminué selon les périodes (tableau 1). Ainsi, la durée moyenne de séjour a chuté de 21,2 jours lors de la première vague à 12,4 jours au 2^{ème} semestre 2021.

Depuis le début de la surveillance, 489 patients sont décédés soit 22 % des patients avec une évolution renseignée. Cette proportion est plus élevée depuis juillet 2021 (32 %).

En termes de statut vaccinal, environ 71 % des cas hospitalisés depuis juillet 2021 n'étaient pas vaccinés en région Paca. Cet indicateur à caractère déclaratif est à considérer avec précaution, notamment en raison du recueil non uniforme de cette information et de données manquantes sur la période d'étude (11 %).

| Tableau 1 | Caractéristiques des cas de Covid-19 signalés dans les services de réanimation sentinelles, Paca, au 18/10/2021
(source : cas graves en réanimation, Santé publique France)

	2020-S1	2020-S2	2021-S1	2021-S2
Classe d'âge				
0-14 ans	0 (0%)	0 (0%)	4 (0%)	1 (1%)
15-44 ans	31 (7%)	22 (4%)	122 (10%)	26 (21%)
45-64 ans	154 (37%)	183 (33%)	496 (42%)	50 (40%)
65-74 ans	147 (35%)	219 (40%)	402 (34%)	38 (31%)
75 ans et plus	89 (21%)	124 (23%)	144 (12%)	9 (7%)
Non renseigné	0	0	0	0
Comorbidités				
Aucune comorbidité	44 (12%)	76 (14%)	165 (14%)	27 (23%)
Au moins une comorbidité parmi :	330 (88%)	466 (86%)	988 (86%)	91 (77%)
- Obésité (IMC>=30)	142 (38%)	221 (41%)	519 (45%)	35 (30%)
- Hypertension artérielle	115 (31%)	206 (38%)	468 (41%)	33 (28%)
- Diabète	117 (31%)	162 (30%)	286 (25%)	29 (25%)
- Pathologie cardiaque	94 (25%)	130 (24%)	210 (18%)	18 (15%)
- Pathologie pulmonaire	66 (18%)	85 (16%)	200 (17%)	16 (14%)
- Immunodépression	18 (5%)	32 (6%)	36 (3%)	7 (6%)
- Pathologie rénale	15 (4%)	41 (8%)	56 (5%)	7 (6%)
- Cancer*	-	31 (6%)	52 (5%)	2 (2%)
- Pathologie neuromusculaire	17 (5%)	11 (2%)	16 (1%)	2 (2%)
- Pathologie hépatique	2 (1%)	9 (2%)	17 (1%)	1 (1%)
Non renseigné	47	6	15	6
Durée de séjour				
Durée moyenne de séjour	21,2	17,4	15,6	12,4
Durée médiane de séjour	14,5	10,0	8,0	8,0
Durée quartile 25	6,0	4,5	4,0	4,0
Durée quartile 75	29,5	22,0	21,0	15,0

* Comorbidité non recherchée lors de la première phase de la surveillance

| BRONCHIOLITE |

Synthèse des données disponibles

Période du lundi 11 au dimanche 17 octobre 2021 (semaine 41)

Passage en phase épidémique

Services des urgences - La proportion de passages pour bronchiolite d'enfants de moins de 2 ans est en hausse.

SOS Médecins - La proportion de consultations pour bronchiolite d'enfants de moins de 2 ans est stable.

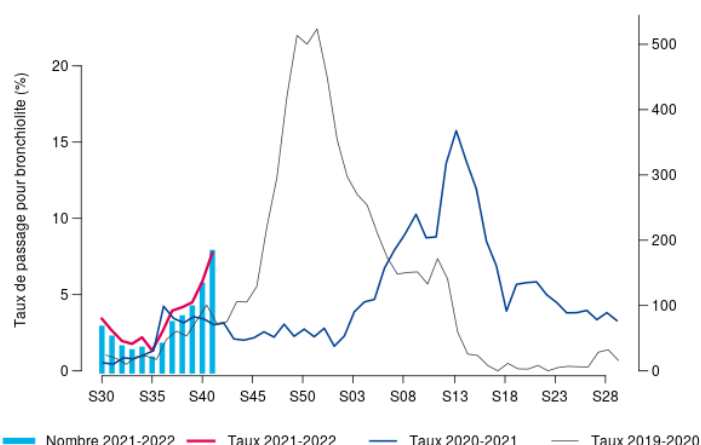
Situation au niveau national : [site Internet Santé publique France](#)

SERVICES DES URGENCES	2021-37	2021-38	2021-39	2021-40	2021-41
nombre total de passages d'enfants de moins de 2 ans	2 118	2 286	2 485	2 586	2 795
passages pour bronchiolite d'enfants de moins de 2 ans	73	82	97	133	177
% par rapport au nombre total de passages codés d'enfants de moins de 2 ans	4,0%	4,2%	4,5%	5,9%	7,6%
hospitalisations pour bronchiolite d'enfants de moins de 2 ans	29	30	41	55	55
% d'hospit. par rapport au nombre de bronchiolite d'enfants de moins de 2 ans	40%	37%	42%	41%	31%

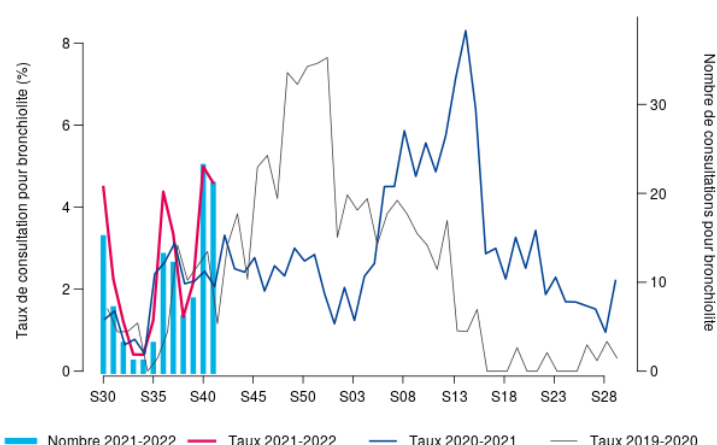
ASSOCIATIONS SOS MEDECINS	2021-37	2021-38	2021-39	2021-40	2021-41
nombre total de consultations d'enfants de moins de 2 ans	359	454	373	465	458
consultations pour diagnostic bronchiolite	12	6	8	23	21
% par rapport au nombre total de consultations codées d'enfants de moins de 2 ans	3,4%	1,3%	2,2%	5,0%	4,6%

Bronchiolite - Moins de 2 ans - Provence-Alpes-Côte d'Azur - semaine 2021-S41 (du 11/10/2021 au 17/10/2021)

SERVICES DES URGENCES



SOS MEDECINS



| GASTROENTERITES AIGUES |

Synthèse des données disponibles

Période du lundi 11 au dimanche 17 octobre 2021 (semaine 41)

Services des urgences - L'activité des urgences liée aux gastroentérites est en hausse par rapport à la semaine précédente

SOS Médecins - L'activité des associations SOS Médecins liée aux gastroentérites est en hausse par rapport à la semaine précédente.

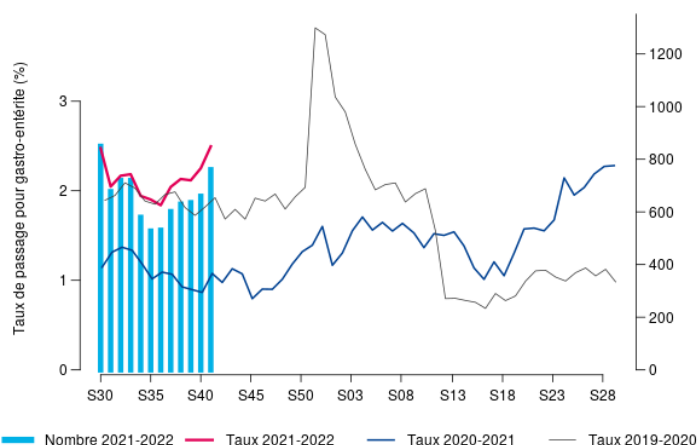
Réseau Sentinelles - Le taux d'incidence pour diarrhées aiguës relevé par le réseau Sentinelles en semaine 41, non encore consolidé, est de 137 pour 100 000 habitants (IC₉₅ % [76; 198]).

SERVICES DES URGENCES	2021-37	2021-38	2021-39	2021-40	2021-41
nombre total de passages	35 027	35 044	35 485	34 519	36 105
passages pour GEA	607	637	639	661	762
% par rapport au nombre total de passages codés	2,1%	2,2%	2,1%	2,3%	2,5%
hospitalisations pour GEA	101	114	114	124	112
% d'hospitalisations par rapport au nombre de GEA	16,6%	17,9%	17,8%	18,8%	14,7%

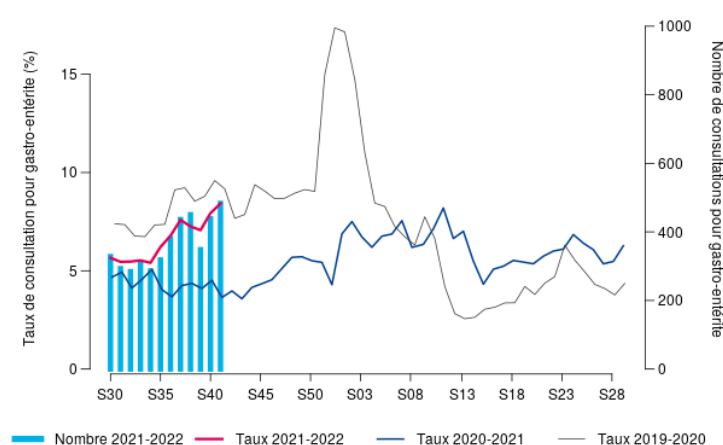
ASSOCIATIONS SOS MEDECINS	2021-37	2021-38	2021-39	2021-40	2021-41
nombre total de consultations	5 795	6 256	4 975	5 571	5 757
consultations pour diagnostic gastroentérites	436	450	348	438	482
% par rapport au nombre total de consultations avec diagnostic	7,6%	7,3%	7,1%	7,9%	8,4%

Gastro-entérite - Tous âges - Provence-Alpes-Côte d'Azur - semaine 2021-W41 (du 11/10/2021 au 17/10/2021)

SERVICES DES URGENCES



SOS MEDECINS



| SURSAUD® - PRINCIPAUX INDICATEURS D'ACTIVITE SUIVIS |

Période analysée : du lundi 11 au dimanche 17 octobre 2021 (semaine 41)

Depuis 2003, Santé publique France a développé un système de surveillance sanitaire dit syndromique, basé sur la collecte de données non spécifiques.

Il permet la centralisation quotidienne d'informations, provenant des services d'urgences, des associations SOS Médecins et, des communes, pour les données de mortalité, par l'intermédiaire de l'Insee.

Ce dispositif, appelé SurSaUD® (Surveillance sanitaire des urgences et des décès), a été développé en région Paca par la Cellule de Santé publique France en région Paca et en Corse, le Groupement régional d'appui au développement de la e-Santé Paca et leurs partenaires.

Le système est complété en Paca par une étude pilote de pertinence et de faisabilité de l'utilisation des données SAMU dans le cadre de SurSaUD®.

Les objectifs du dispositif sont :

- identifier précocement des événements sanitaires pouvant nécessiter une réponse adaptée ;
- fédérer autour de ce système de surveillance un réseau de partenaires pérenne ;
- participer à tout système de surveillance spécifique mise en place dans le cadre de plans, d'évènements exceptionnels ou lors d'épidémies.

Source des données / Indicateur		04	05	06	13	83	84	PACA
URGENCES *	Total de passages	→	→	→	↗	→	→	→
URGENCES	Passages d'enfants de moins de 1 an	NI	NI	↑	↑	→	↗	↑
URGENCES	Passages d'enfants (moins de 15 ans)	↑	→	↑	↗	↗	↗	↗
URGENCES	Passages de personnes de 75 ans et plus	→	→	→	↗	→	→	→
URGENCES	Hospitalisations (y compris en UHCD)	→	→	→	→	→	→	→
SOS MEDECINS	Total consultations			→	→	→	↘	→
SOS MEDECINS	Consultations d'enfants de moins de 2 ans			→	→	↗	→	→
SOS MEDECINS	Consultations d'enfants de moins de 15 ans			↗	→	↗	→	↗
SOS MEDECINS	Consultations de personnes de 75 ans et plus			→	→	↘	→	↘
SAMU	Total dossiers de régulation médicale	ND	ND	ND	ND	ND	ND	ND
SAMU	Victimes de moins de 1 an	ND	ND	ND	ND	ND	ND	ND
SAMU	Victimes de moins de 15 ans	ND	ND	ND	ND	ND	ND	ND
SAMU	Victimes de 75 ans et plus	ND	ND	ND	ND	ND	ND	ND
SAMU	Victimes décédées	NI	NI	NI	NI	NI	NI	NI

↑ Hausse (+3σ) ↗ Tendance à la hausse (+2σ) → Pas de tendance particulière ↘ Tendance à la baisse (-2σ) ↓ Baisse (-3σ)

ND : Donnée non disponible

NI : Donnée non interprétable en raison des faibles effectifs

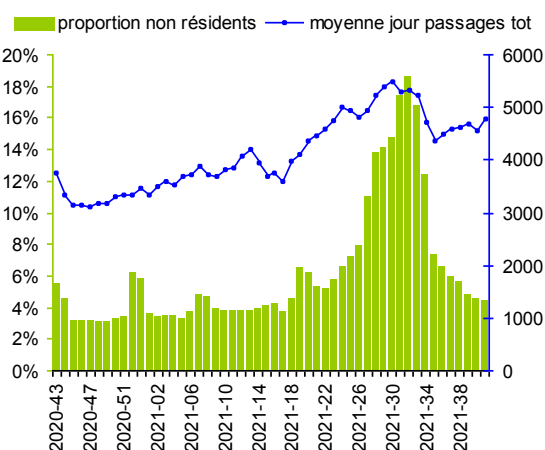
| SURSAUD® - ESTIMATION DE LA PART DES NON-RESIDENTS |

La région Paca est une région très touristique. Certains départements voient leur population tripler à certains moments de l'année. Les activités suivies dans le cadre de la surveillance non spécifique sont impactées par le tourisme.

Afin de faciliter l'analyse de ces données et l'interprétation des tendances observées, il est important de connaître les variations de la population présente dans la région. Pour cela, à défaut de données récentes sur la mobilité touristique et la population présente, Santé publique France Paca-Corse mesure et suit la part des passages aux urgences de personnes ne résidant pas dans la région Paca (calculée à partir des codes postaux de résidence présents dans les RPU).

Cette semaine, la proportion de passages aux urgences des personnes ne résidant pas dans la région Paca est de 4,5 %.

Proportion hebdomadaire de passages aux urgences de personnes ne résidant habituellement pas en région PACA sur les 52 dernières semaines





Mise à jour au 20/10/2021

Au niveau régional, on observe un excès significatif de mortalité toutes causes de la S32 à la S38 pour tous âges et chez les 75 ans et plus.

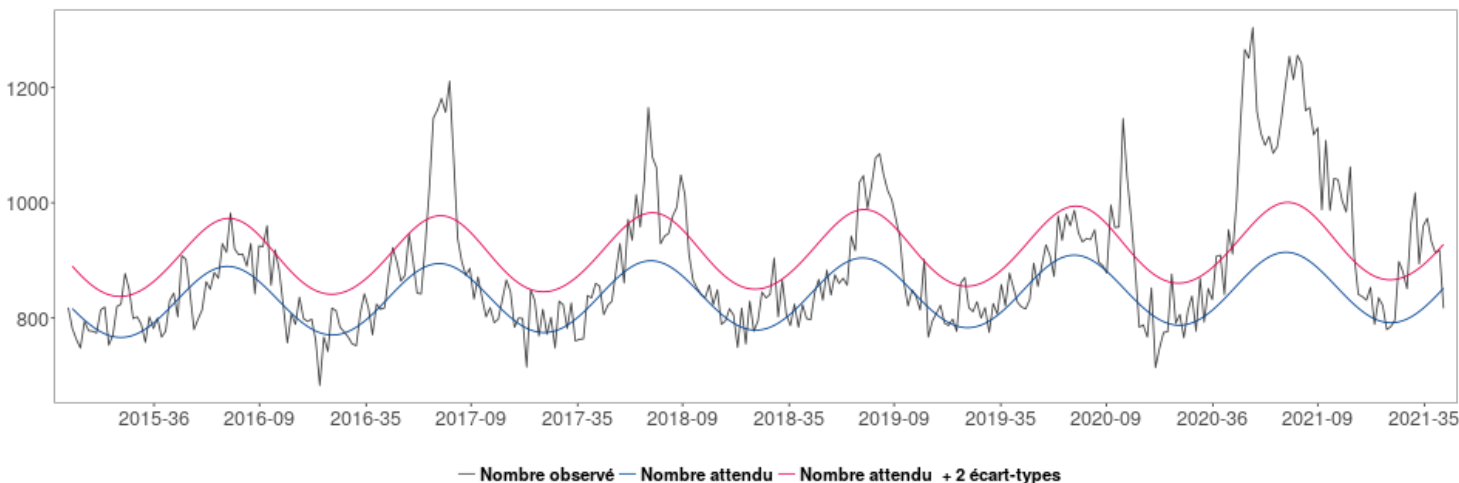
Suivi de la mortalité toutes causes

Le suivi de la mortalité s'appuie sur les données issues des communes transmettant leurs données d'état-civil sous forme dématérialisée. Ce réseau couvre près de 80 % de la mortalité nationale. En raison des délais légaux de déclaration d'un décès à la commune et de remontée des informations d'état-civil à l'Insee, les effectifs de décès sont incomplets sur les 10 à 15 derniers jours.

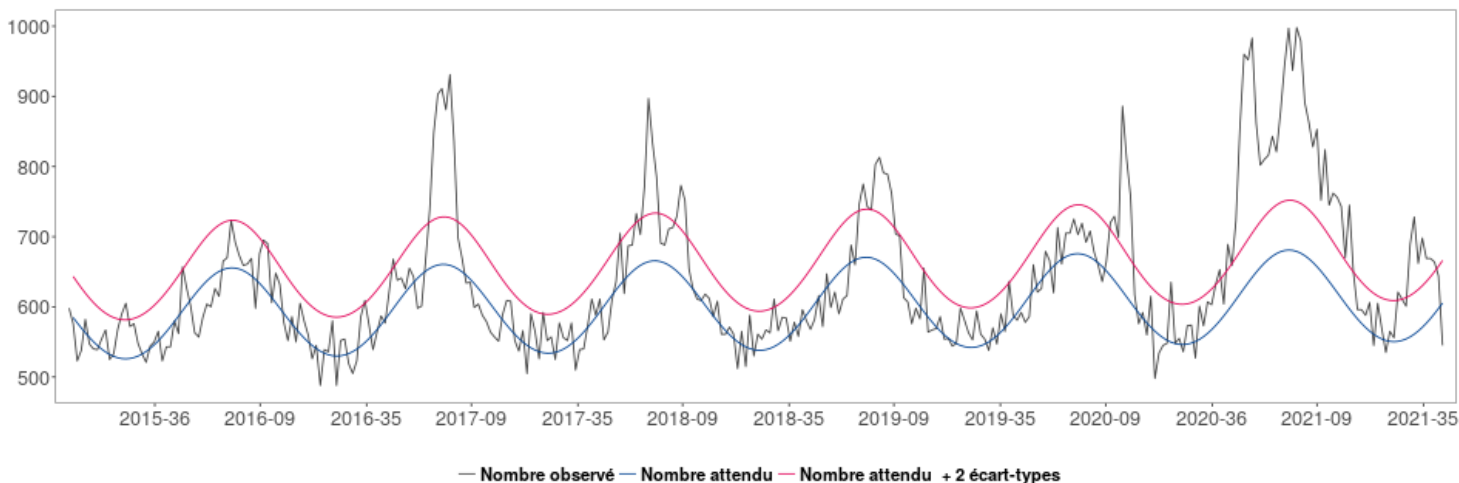
Le nombre hebdomadaire attendu de décès est estimé à partir du modèle européen [Euromomo](#). Le modèle s'appuie sur 9 ans d'historique (depuis 2011) et excluant les périodes habituelles de survenue d'événements extrêmes pouvant avoir un impact sur la mortalité (chaleur/froid, épidémies). Ce modèle, développé dans le cadre du projet Européen EuroMomo, est utilisé par 19 pays européens.

Analyse basée sur 191 communes sentinelles de Paca, représentant 87 % de l'ensemble des décès.

Fluctuations hebdomadaires des nombres observés (noir) et attendus (rouge) de décès, tous âges confondus, 2014 à 2021, Paca – Insee, Santé publique France



Fluctuations hebdomadaires des nombres observés (noir) et attendus (rouge) de décès, 75 ans et plus, 2014 à 2021, Paca – Insee, Santé publique France



Les données de la dernière semaine ne sont pas présentées car trop incomplètes.

Lancement de l'étude PestiRiv : une étude inédite sur l'exposition aux pesticides des personnes vivant en zone viticole

Pour en savoir plus, [cliquez ici](#)

Les questions de la semaine : quels sont les impacts de la pollution de l'air ? Quelles solutions ?

Pour voir la vidéo, [cliquez ici](#)

Mise en place d'un système national de surveillance des foyers de maladies d'origine hydrique : état des lieux et résultats préliminaires, France, 2010 à 2019

Pour en savoir plus, [cliquez ici](#)

Journée nationale de la qualité de l'air 2021

Pour en savoir plus, [cliquez ici](#)

Retrouvez l'ensemble des actualités produites par Santé publique France ou en collaboration avec ses partenaires : [site Internet de Santé publique France](#)

Sentinelles

Réseau Sentinelles

Participez à la surveillance de 10 indicateurs de santé :

Le **réseau Sentinelles** réunit plus de 1 300 médecins généralistes et une centaine de pédiatres répartis sur l'ensemble du territoire métropolitain. En partenariat avec Santé Publique France, le réseau **recueille, analyse et redistribue des données épidémiologiques** issues de l'activité des médecins « Sentinelles » à des fins de veille sanitaire.

La **surveillance continue** consiste à déclarer de façon hebdomadaire les cas vus en consultation, pour 10 indicateurs de santé (environ 10 minutes par semaine). Nous réalisons également une **surveillance virologique** respiratoire.

Actuellement une trentaine de médecins généralistes et 6 pédiatres participent régulièrement à nos activités en **Provence-Alpes-Côte d'Azur**.

- Syndromes grippaux
- IRA ≥ 65 ans (période hivernale)
- Varicelle
- Diarrhées aiguës
- Zona
- Urétrite
- Maladie de Lyme
- Oreillons
- Actes suicidaires
- Coqueluche



VENEZ RENFORCER LA REPRESENTATIVITE DE VOTRE REGION !

Si vous souhaitez participer à ces surveillances et aux travaux du réseau Sentinelles, merci de contacter par mail ou par téléphone :



Natacha Villechenaud
Réseau Sentinelles
Site Internet : www.sentiweb.fr

Tel : 04 95 45 06 44
Tel : 01 44 73 84 35

Mail : villechenaud_n@univ-corse.fr
Mail : sentinelles@upmc.fr

Un point focal unique pour tous les signalements sanitaires et médico-sociaux en Paca



SIGNALER, ALERTER, DÉCLARER



04 13 55 80 00



ars13-alerte@ars.sante.fr

Santé publique France Paca-Corse remercie vivement tous les partenaires pour leur collaboration et le temps consacré à ces surveillances :

Etats civils

Régie municipale des pompes funèbres de Marseille.

Samu

Etablissements de santé

Etablissements médicaux-sociaux

Associations SOS Médecins

Réseau Sentinelles

Professionnels de santé, cliniciens et LABM

CNR arbovirus (IRBA-Marseille)

IHU Méditerranée

CNR influenza de Lyon

EID-Méditerranée

CAPTIV de Marseille

CPIAS Paca

ARS Paca

Santé publique France

GRADEs Paca

SCHS de Paca

Si vous désirez recevoir **VEILLE HEBDO**, merci d'envoyer un message à paca-corse@santepubliquefrance.fr

Diffusion

ARS Paca

Cellule régionale de Santé publique France Paca-Corse
132 boulevard de Paris,
CS 50039,

13 331 Marseille Cedex 03

Tel : 04 13 55 81 01

Tel : 04 13 55 83 47

Paca-

corse@santepubliquefrance.fr