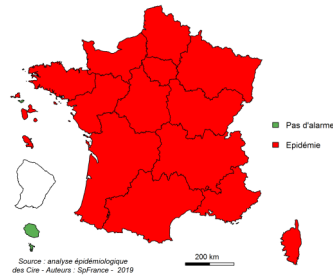


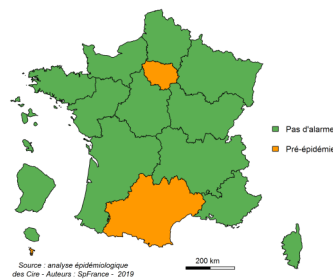
| SURVEILLANCE DES ÉPIDÉMIES HIVERNALES |

BRONCHIOLITE :



Evolution régionale : ↗

GRIPPE :



Evolution régionale : ↗

Phases épidémiques :
(bronchiolite / grippe uniquement)

- Pas d'épidémie
- Pré ou post épidémie
- Épidémie

Evolution des indicateurs
(sur la semaine écoulée par rapport à la précédente) :

- ↗ En augmentation
- Stable
- ↘ En diminution

GASTROENTERITE :

- Services des urgences : activité faible.
- Associations SOS Médecins : activité modérée.
- Réseau Sentinelles : activité modérée

Pour plus d'informations :

- Bronchiolite [page 2](#)
- Grippe [page 3](#)
- Gastro-entérite [page 4](#)

| AUTRE(S) POINT(S) D'ACTUALITÉS |

| SURVEILLANCE DES MDO |

Point sur la légionellose, les hépatites A, les infections invasives à méningocoques (IIM), la rougeole et les Tiac en Paca en [page 5](#).

| SURSAUD® | Indicateurs non spécifiques - Synthèse sur la période analysée

Au niveau régional :

- l'activité des urgences est en hausse chez les enfants, plus particulièrement chez les moins de 1 an. Elle est en baisse chez les plus de 75 ans ;
- l'activité des associations SOS Médecins est en hausse, particulièrement chez les enfants ;
- l'activité des SAMU est en hausse, particulièrement chez les enfants ;

Ensemble des résultats détaillés par département, et part des non résidents vus aux urgences en [page 6](#).

Données de mortalité toutes causes présentées en [page 7](#).

| BRONCHIOLITE |

Synthèse des données disponibles

Période du lundi 9 au dimanche 15 décembre 2019 (semaine 50)

4^{ème} semaine d'épidémie.

Services des urgences - La proportion de passages pour bronchiolite d'enfants de moins de 2 ans est en hausse par rapport à la semaine précédente.

SOS Médecins - La proportion de consultations pour bronchiolite d'enfants de moins de 2 ans est stable par rapport à la semaine dernière.

Surveillance virologique - Depuis le début de la surveillance, le réseau Rénal a isolé 502 VRS.

Situation au niveau national : [site Internet Santé publique France](http://site.Internet.Santé.publique.France)

Recommandations de la Haute autorité de santé (HAS) :

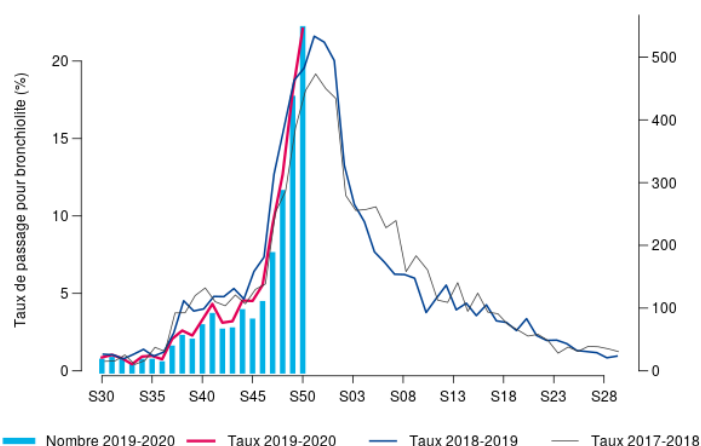
- [Prise en charge du 1^{er} épisode de bronchiolite aiguë chez le nourrisson de moins de 12 mois](#)
- [Conseils aux parents - Fiche outil](#)
- [Prise en charge et évaluation - Fiche outil](#)

SERVICES DES URGENCES	2019-46	2019-47	2019-48	2019-49	2019-50
nombre total de passages d'enfants de moins de 2 ans	2 222	2 213	2 602	2 776	2 930
passages pour bronchiolite d'enfants de moins de 2 ans	111	186	288	438	553
% par rapport au nombre total de passages codés d'enfants de moins de 2 ans	5,7%	9,4%	12,8%	18,0%	22,2%
hospitalisations pour bronchiolite d'enfants de moins de 2 ans	41	62	107	153	186
% d'hospit. par rapport au nombre de bronchiolite d'enfants de moins de 2 ans	37%	33%	37%	35%	34%

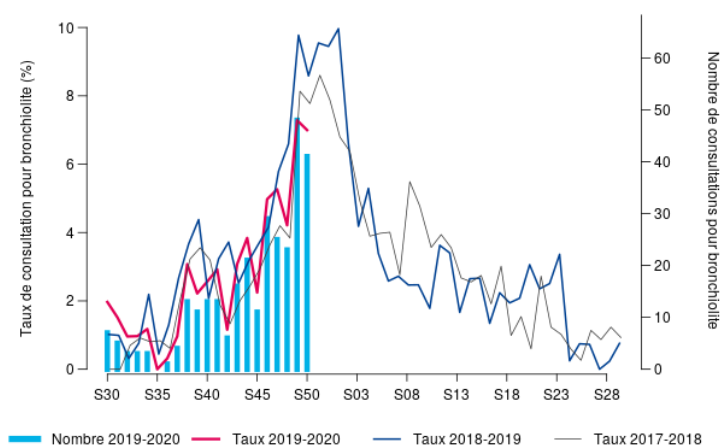
ASSOCIATIONS SOS MEDECINS	2019-46	2019-47	2019-48	2019-49	2019-50
nombre total de consultations d'enfants de moins de 2 ans	583	478	553	661	588
consultations pour diagnostic bronchiolite	29	25	23	48	41
% par rapport au nombre total de consultations codées d'enfants de moins de 2 ans	5,0%	5,3%	4,2%	7,3%	7,0%

Bronchiolite - Moins de 2 ans - Provence-Alpes-Côte d'Azur - semaine 2019-W50 (du 09/12/2019 au 15/12/2019)

SERVICES DES URGENCES



SOS MEDECINS



| GRIPPE, SYNDROMES GRIPPAUX |

Synthèse des données disponibles

Période du lundi 9 au dimanche 15 décembre 2019 (semaine 50)

Services des urgences - L'activité des urgences liée aux syndromes grippaux reste faible.

SOS Médecins - L'activité des associations SOS Médecins liée aux syndromes grippaux est en hausse.

Réseau Sentinelles - Le taux d'incidence des syndromes grippaux relevé par le réseau Sentinelles en semaine 50 (15 médecins sentinelles déclarants), non encore consolidé, est de 113 pour 100 000 habitants (IC₉₅ % [35 ; 191]).

Surveillance des cas de grippe admis en réanimation - Trois cas ont été signalés depuis le début de la surveillance (semaine 45).

Surveillance virologique - Depuis le début de la surveillance, le réseau Rénal a isolé 59 virus grippaux (47 A et 12 B). Les médecins du réseau Sentinelles ont isolé 6 virus grippaux.

Situation au niveau national : [site Internet Santé publique France](http://site.Internet.Santé.publique.France)

Prévention

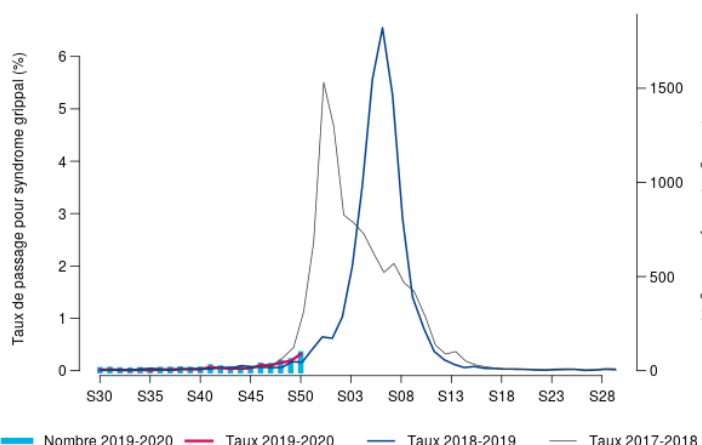
- La vaccination est la meilleure façon de se protéger de la grippe et de ses complications.
Pour plus d'informations : [Vaccination info service](#)
- Les gestes barrières contre la grippe et les virus de l'hiver : [Assurance Maladie](#)

SERVICES DES URGENCES	2019-46	2019-47	2019-48	2019-49	2019-50
nombre total de passages	31 243	30 534	32 297	31 561	31 495
passages pour syndrome grippal	28	27	43	50	88
% par rapport au nombre total de passages	0,1%	0,1%	0,2%	0,2%	0,3%
hospitalisations pour syndrome grippal	5	12	7	8	13
% d'hospitalisations par rapport au nombre de grippe	17,9%	44,4%	16,3%	16,0%	14,8%
passages pour syndrome grippal de personnes de 75 ans et plus	4	4	2	4	3
% par rapport au nombre total de passages pour syndrome grippal	14,3%	14,8%	4,7%	8,0%	3,4%
hospitalisations pour syndrome grippal de personnes de 75 ans et plus	3	4	1	3	2
% par rapport au nombre total d'hospitalisations pour syndrome grippal	60,0%	33,3%	14,3%	37,5%	15,4%

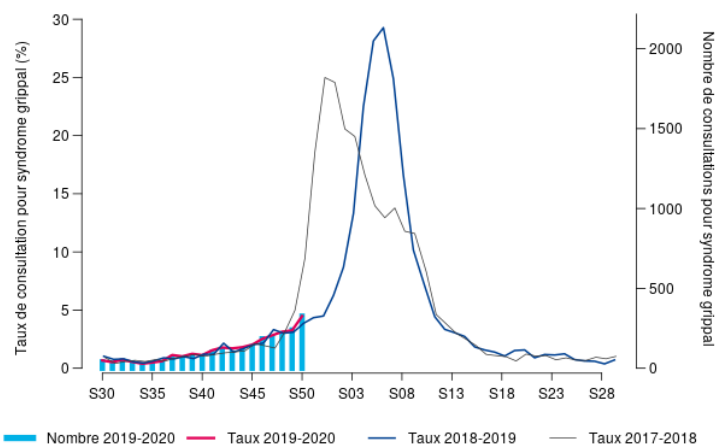
ASSOCIATIONS SOS MEDECINS	2019-46	2019-47	2019-48	2019-49	2019-50
nombre total de consultations	7 378	6 814	6 879	7 402	7 330
consultations pour diagnostic syndrome grippal	184	191	213	239	326
% par rapport au nombre total de consultations avec diagnostic	2,5%	2,8%	3,1%	3,3%	4,5%

Syndrome grippal - Tous âges - Provence-Alpes-Côte d'Azur - semaine 2019-W50 (du 09/12/2019 au 15/12/2019)

SERVICES DES URGENCES



SOS MEDECINS



| GASTROENTERITES AIGUES |

Synthèse des données disponibles

Période du lundi 9 au dimanche 15 décembre 2019 (semaine 50)

Services des urgences - L'activité des urgences liée aux gastroentérites est stable par rapport à la semaine précédente.

SOS Médecins - L'activité des associations SOS Médecins liée aux gastroentérites est stable par rapport à la semaine précédente.

Réseau Sentinelles - Le taux d'incidence pour diarrhées aiguës relevé par le réseau Sentinelles en semaine 50, non encore consolidé, est de 182 pour 100 000 habitants (IC₉₅ % [93; 271]).

SERVICES DES URGENCES	2019-46	2019-47	2019-48	2019-49	2019-50
nombre total de passages	31 243	30 534	32 297	31 561	31 495
passages pour GEA	521	507	559	505	538
% par rapport au nombre total de passages codés	1,9%	1,9%	2,0%	1,8%	2,0%
hospitalisations pour GEA	88	75	91	71	77
% d'hospitalisations par rapport au nombre de GEA	16,9%	14,8%	16,3%	14,1%	14,3%

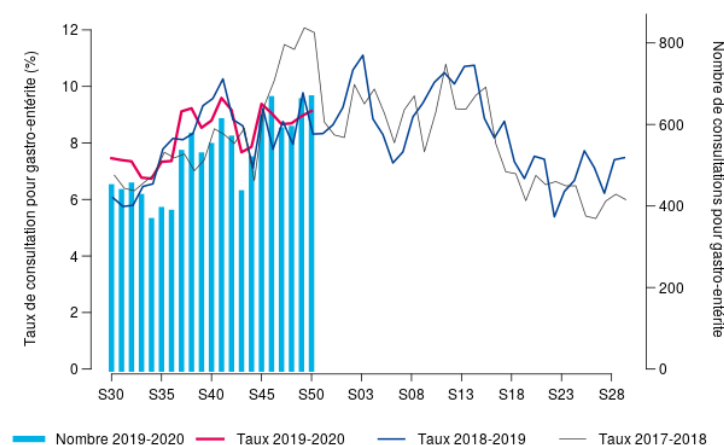
ASSOCIATIONS SOS MEDECINS	2019-46	2019-47	2019-48	2019-49	2019-50
nombre total de consultations	7 378	6 814	6 879	7 402	7 330
consultations pour diagnostic gastroentérites	663	586	590	658	665
% par rapport au nombre total de consultations avec diagnostic	9,1%	8,7%	8,7%	8,9%	9,1%

Gastro-entérite - Tous âges - Provence-Alpes-Côte d'Azur - semaine 2019-W50 (du 09/12/2019 au 15/12/2019)

SERVICES DES URGENCES



SOS MEDECINS



Critères de sélection

Les cas retenus pour l'analyse* sont les cas résidant en région Paca (ou notifiés en Paca si le département de résidence est absent ou si le cas ne réside pas en France). Pour les foyers de Tiac, la sélection est faite sur le département de signalement.

Dates retenues pour l'analyse :

- Légionellose : date de début des signes
- Hépatite A : date de la confirmation biologique
- Infections invasives à méningocoque (IIM) : date d'hospitalisation
- Rougeole : date de l'éruption
- Toxi-infection alimentaire collective (Tiac) : date de signalement du foyer

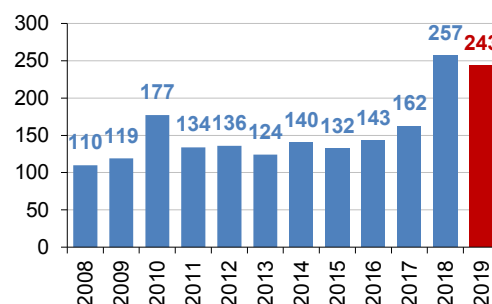
Nombre de MDO validées par Santé publique France - Paca, années 2018 et 2019

MDO du 1^{er} janvier au 30 novembre 2019 extraites le 17/12/2019 depuis la base de données de Santé publique France

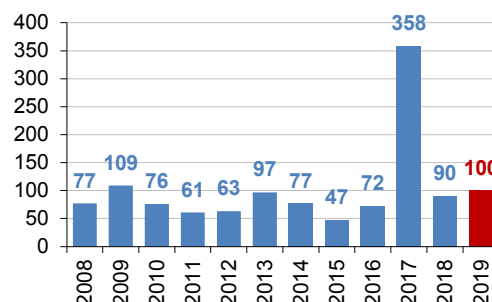
2019	Légionellose	Hépatite A	IIM	Rougeole	Tiac
Total 2019 (données provisoires)	243	100	46	349	82
Janvier	15	11	3	8	3
Février	13	5	5	18	6
Mars	11	13	6	42	11
Avril	13	7	4	52	10
Mai	17	1	4	97	5
Juin	21	11	5	48	7
Juillet	21	7	5	58	5
Août	43	10	2	17	13
Septembre	32	16	4	4	7
Octobre	35	17	6	4	9
Novembre	22	2	2	1	6
Décembre					
04 – Alpes-de-Haute-Provence	12	2	1	18	4
05 – Hautes-Alpes	14	0	3	3	2
06 – Alpes-Maritimes	60	19	14	43	8
13 – Bouches-du-Rhône	69	52	17	121	51
83 – Var	61	19	7	124	7
84 – Vaucluse	27	8	4	40	10

2018	Légionellose	Hépatite A	IIM	Rougeole	Tiac
Total 2018	257	90	50	229	62
Janvier	10	9	5	16	3
Février	11	11	6	27	6
Mars	9	8	7	27	3
Avril	11	8	2	32	5
Mai	22	10	3	54	1
Juin	50	8	3	31	5
Juillet	27	2	4	16	7
Août	25	5	4	7	14
Septembre	30	5	3	10	3
Octobre	29	13	3	5	2
Novembre	17	3	2	0	3
Décembre	16	8	8	4	10
04 – Alpes-de-Haute-Provence	9	2	1	35	1
05 – Hautes-Alpes	6	1	1	15	0
06 – Alpes-Maritimes	75	19	17	29	16
13 – Bouches-du-Rhône	90	48	18	94	26
83 – Var	59	13	8	29	14
84 – Vaucluse	18	7	5	27	5

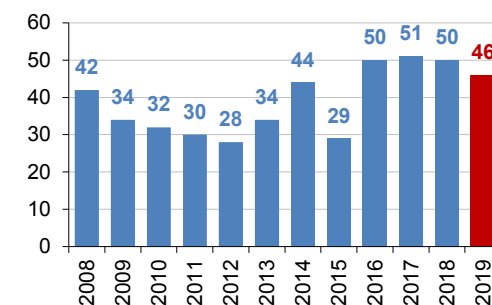
Cas de LEGIONELLOSE, Paca, 2008-2019



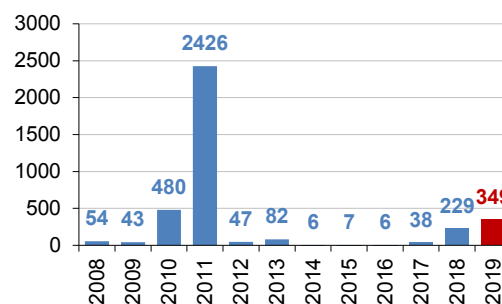
Cas d'HEPATITE A, Paca, 2008-2019



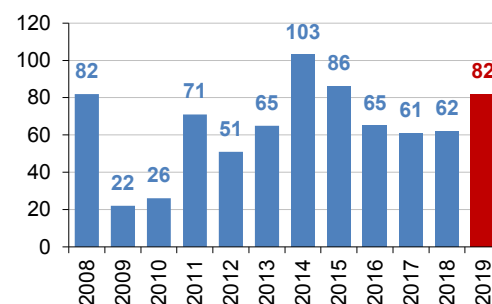
Cas d'IIM, Paca, 2008-2019



Cas de ROUGEOLE, Paca, 2008-2019



Foyers de TIAC, Paca, 2008-2019



Les cas résidant en Paca ne représentent qu'une partie des situations pour lesquelles une investigation est réalisée dans la région. Il y a aussi des cas notifiés dans d'autres régions mais présents en Paca pendant la période supposée d'exposition ou de contamination. Cela est particulièrement vrai pour les légionelloses.

* En cas d'absence du département de résidence, la sélection se fait sur le département de notification.

| SURSAUD® - PRINCIPAUX INDICATEURS D'ACTIVITE SUIVIS |

Période du lundi 9 au dimanche 15 décembre 2019 (semaine 50)

Depuis 2003, Santé publique France a développé un système de surveillance sanitaire dit syndromique, basé sur la collecte de données non spécifiques.

Le système permet la centralisation quotidienne d'informations, provenant des services d'urgences, des associations SOS Médecins et, des communes, pour les données de mortalité, par l'intermédiaire de l'Insee.

Ce dispositif, appelé SurSaUD® (Surveillance sanitaire des urgences et des décès), a été développé en région Paca par la Cellule de Santé publique France en région Paca et en Corse, le Groupement régional d'appui au développement de la e-Santé Paca et leurs partenaires.

Le système est complété en Paca par une étude pilote de pertinence et de faisabilité de l'utilisation des données SAMU dans le cadre de SurSaUD®.

Les objectifs du dispositif sont :

- identifier précocement des événements sanitaires pouvant nécessiter une réponse adaptée ;
- fédérer autour de ce système de surveillance un réseau de partenaires pérenne ;
- participer à tout système de surveillance spécifique mise en place dans le cadre de plans, d'évènements exceptionnels ou lors d'épidémies.

Source des données / Indicateur		04	05	06	13	83	84	PACA
URGENCES	Total de passages	→	→	→	→	→	→	→
URGENCES	Passages d'enfants de moins de 1 an	NI	NI	↑	↑	→	→	↑
URGENCES	Passages d'enfants (moins de 15 ans)	→	→	↗	↗	→	→	↗
URGENCES	Passages de personnes de 75 ans et plus	→	→	→	→	→	→	↘
URGENCES	Hospitalisations (y compris en UHCD)	→	→	→	→	↘	→	→
SOS MEDECINS	Total consultations			→	→	→	→	↗
SOS MEDECINS	Consultations d'enfants de moins de 2 ans			→	→	→	→	→
SOS MEDECINS	Consultations d'enfants de moins de 15 ans			↗	→	↑	→	↑
SOS MEDECINS	Consultations de personnes de 75 ans et plus			→	→	→	→	→
SAMU	Total dossiers de régulation médicale	→	→	↗	↗	→	→	↗
SAMU	Victimes de moins de 1 an	NI	NI	→	↑	→	→	↑
SAMU	Victimes de moins de 15 ans	→	→	↗	↑	↗	→	↑
SAMU	Victimes de 75 ans et plus	→	→	↗	→	→	→	→
SAMU	Victimes décédées	NI	NI	→	→	→	→	→

↑ Hausse (+3σ) ↗ Tendence à la hausse (+2σ) → Pas de tendance particulière ↘ Tendence à la baisse (-2σ) ↓ Baisse (-3σ)

ND : Donnée non disponible

NI : Donnée non interprétable en raison des faibles effectifs

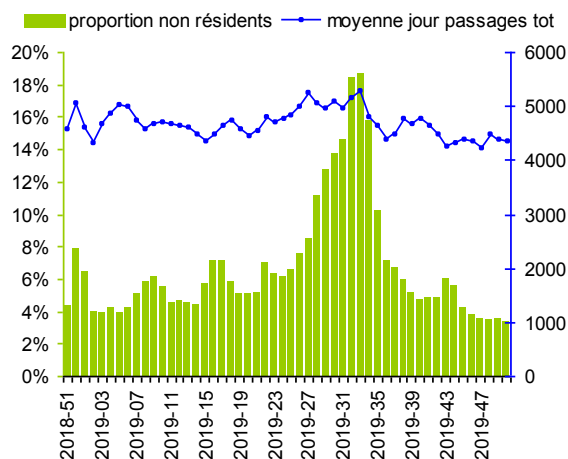
| SURSAUD® - ESTIMATION DE LA PART DES NON-RESIDENTS |

La région Paca est une région très touristique. Certains départements voient leur population tripler à certains moments de l'année. Les activités suivies dans le cadre de la surveillance non spécifique sont impactées par le tourisme.

Afin de faciliter l'analyse de ces données et l'interprétation des tendances observées, il est important de connaître les variations de la population présente dans la région. Pour cela, à défaut de données récentes sur la mobilité touristique et la population présente, Santé publique France Paca-Corse mesure et suit la part des passages aux urgences de personnes ne résidant pas dans la région Paca (calculée à partir des codes postaux de résidence présents dans les RPU).

Cette semaine, la proportion de passages aux urgences des personnes ne résidant pas dans la région Paca est de 3 %.

Proportion hebdomadaire de passages aux urgences de personnes ne résidant habituellement pas en région PACA sur les 52 dernières semaines



Suivi de la mortalité toutes causes

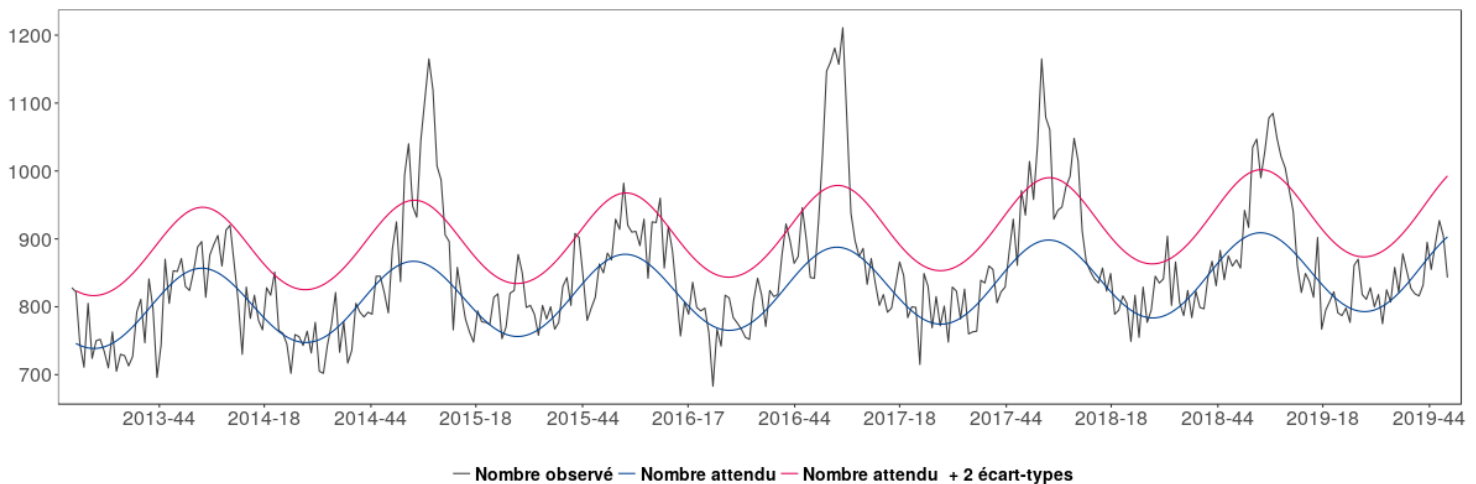


Le suivi de la mortalité s'appuie sur les données issues des communes transmettant leurs données d'état-civil sous forme dématérialisée. Ce réseau couvre près de 80 % de la mortalité nationale. En raison des délais légaux de déclaration d'un décès à la commune et de remontée des informations d'état-civil à l'Insee, les effectifs de décès sont incomplets sur les 10 à 15 derniers jours.

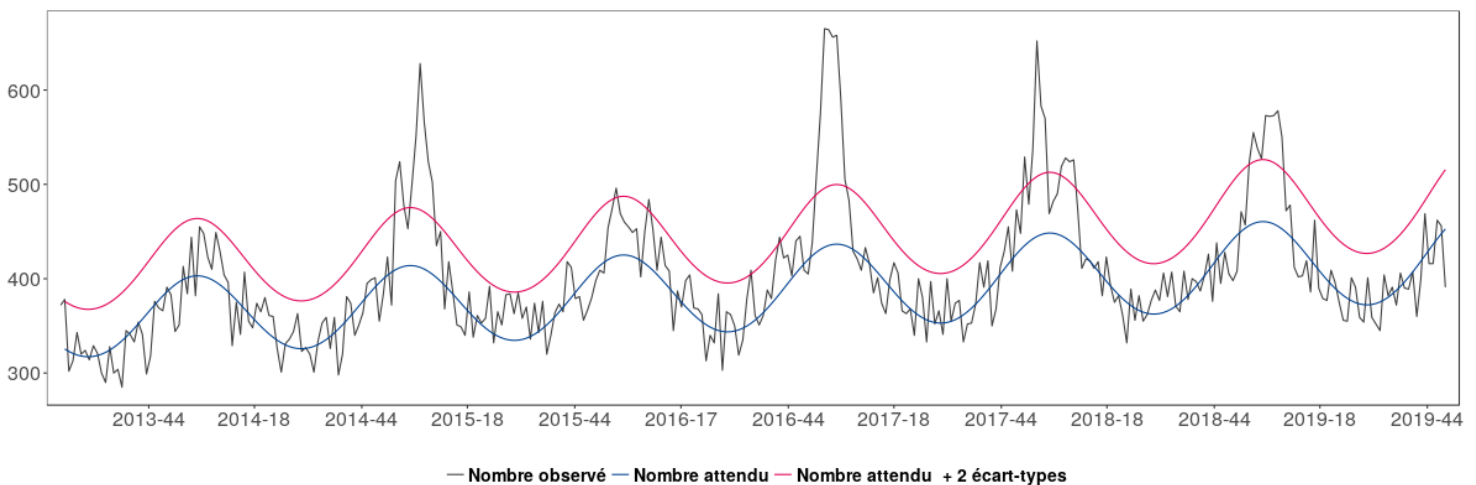
Le nombre hebdomadaire attendu de décès est estimé à partir du modèle européen [Euromomo](#). Le modèle s'appuie sur 6 ans d'historique (depuis 2011) et excluant les périodes habituelles de survenue d'événements extrêmes pouvant avoir un impact sur la mortalité (chaleur/froid, épidémies). Ce modèle, développé dans le cadre du projet Européen EuroMomo, est utilisé par 19 pays européens.

Analyse basée sur 191 communes sentinelles de Paca, représentant 87 % de l'ensemble des décès.

Fluctuations hebdomadaires des nombres observés (noir) et attendus (bleu) de décès, tous âges confondus, 2012 à 2019, Paca – Insee, Santé publique France



Fluctuations hebdomadaires des nombres observés (noir) et attendus (bleu) de décès, 85 ans et plus, 2012 à 2019, Paca – Insee, Santé publique France



Les données de la dernière semaine ne sont pas présentées car trop incomplètes.

Le **réseau Sentinelles** réunit plus de 1 300 médecins généralistes et une centaine de pédiatres répartis sur l'ensemble du territoire métropolitain. En partenariat avec Santé Publique France, le réseau **recueille, analyse et redistribue des données épidémiologiques** issues de l'activité des médecins « Sentinelles » à des fins de veille sanitaire. La **surveillance continue** consiste à déclarer de façon hebdomadaire les cas vus en consultation, pour 10 indicateurs de santé (environ 10 minutes par semaine). Nous réalisons également une **surveillance virologique** respiratoire. Actuellement une trentaine de médecins généralistes et 6 pédiatres participent régulièrement à nos activités en **Provence-Alpes-Côte d'Azur**.

- Syndromes grippaux
- IRA ≥ 65 ans (période hivernale)
- Varicelle
- Diarrhées aiguës
- Zona
- Urétrite
- Maladie de Lyme
- Oreillons
- Actes suicidaires
- Coqueluche



VENEZ RENFORCER LA REPRESENTATIVITE DE VOTRE REGION !

Si vous souhaitez participer à ces surveillances et aux travaux du réseau Sentinelles, merci de contacter par mail ou par téléphone :



Natacha Villechenaud
Réseau Sentinelles
Site Internet : www.sentiweb.fr

Tel : 04 95 45 06 44
Tel : 01 44 73 84 35

Mail : villechenaud_n@univ-corse.fr
Mail : sentinelles@upmc.fr

Le point épidémiolo

Santé publique France Paca-Corse remercie vivement tous les partenaires pour leur collaboration et le temps consacré à ces surveillances :

Etats civils

Régie municipale des pompes funèbres de Marseille.

Samu

Etablissements de santé

Etablissements médicaux-sociaux

Associations SOS Médecins

Réseau Sentinelles

ARBAM Paca

Professionnels de santé, cliniciens et LABM

CNR arbovirus (IRBA-Marseille)

IHU Méditerranée

CNR influenza de Lyon

EID-Méditerranée

CAPTIV de Marseille

CPIAS Paca

ARS Paca

Santé publique France

GRADeS Paca - IESS Sud

SCHS de Paca

| Pour tout signalement d'urgence sanitaire |

SIGNALER QUOI ?

- maladies à déclaration obligatoire ;
- maladie infectieuses en collectivité ;
- cas groupés de maladies non transmissibles ;
- maladies pouvant être liées à des pratiques de soins ;
- maladies ou agents d'exposition nécessitant des mesures de gestion au niveau national, voire international ;
- exposition à un agent dans l'environnement ou en milieu de travail.

Un point focal unique pour tous les signalements sanitaires et médico-sociaux en Paca



SIGNALER, ALERTER, DÉCLARER



04 13 55 80 00



ars13-alerte@ars.sante.fr

Si vous désirez recevoir **VEILLE HEBDO**, merci d'envoyer un message à paca-corse@santepubliquefrance.fr

Diffusion

ARS Paca
Cellule régionale de Santé publique France Paca-Corse
132 boulevard de Paris,
CS 50039,
13 331 Marseille Cedex 03
☎ 04 13 55 81 01
☎ 04 13 55 83 47
[Paca-corse@santepubliquefrance.fr](mailto:paca-corse@santepubliquefrance.fr)