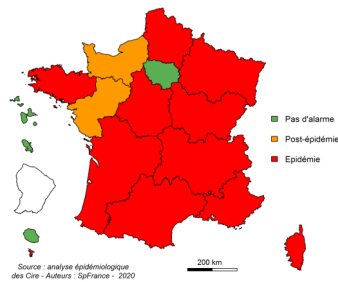


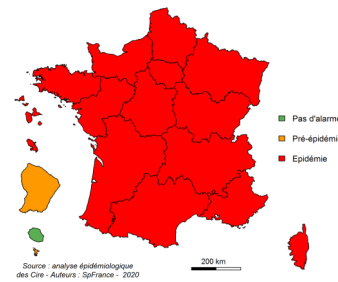
| SURVEILLANCE DES ÉPIDÉMIES HIVERNALES |

BRONCHIOLITE :



Evolution régionale : ➔

GRIPPE :



Evolution régionale : ➔

Phases épidémiques : (bronchiolite / grippe uniquement)

- Pas d'épidémie
- Pré ou post épidémie
- Épidémie

Evolution des indicateurs (sur la semaine écoulée par rapport à la précédente) :

- ➔ En augmentation
- ➔ Stable
- ➔ En diminution

GASTROENTERITE :

- Services des urgences : activité modérée.
- Associations SOS Médecins : activité faible.
- Réseau Sentinelles : activité modérée.

Pour plus d'informations :

- Bronchiolite [page 2](#)
- Grippe [page 3](#)
- Gastro-entérite [page 5](#)

| AUTRE(S) POINT(S) D'ACTUALITÉS |

| SURSAUD® | Indicateurs non spécifiques - Synthèse sur la période analysée

Au niveau régional :

- L'activité des services des urgences, des SAMU et des associations SOS médecins est en hausse, particulièrement chez les enfants de moins de 15 ans ;

Ensemble des résultats détaillés par département, et part des non résidents vus aux urgences en [page 6](#).

Données de mortalité toutes causes présentées en [page 7](#).



MEILLEURS
VŒUX
2020

Notre ambition :
s'engager pour la santé et le bien-être de tous

| BRONCHIOLITE |

Synthèse des données disponibles

Période du lundi 27 janvier au dimanche 2 février 2020 (semaine 05)

11^{ème} semaine d'épidémie

Services des urgences - La proportion de passages pour bronchiolite d'enfants de moins de 2 ans est stable par rapport à la semaine précédente.

SOS Médecins - La proportion de consultations pour bronchiolite d'enfants de moins de 2 ans est stable par rapport à la semaine dernière.

Surveillance virologique - Depuis le début de la surveillance, le réseau Rénal a isolé 1 301 VRS (données incomplètes pour la semaine en cours).

Situation au niveau national : [site Internet Santé publique France](#)

Recommandations de la Haute autorité de santé (HAS) :

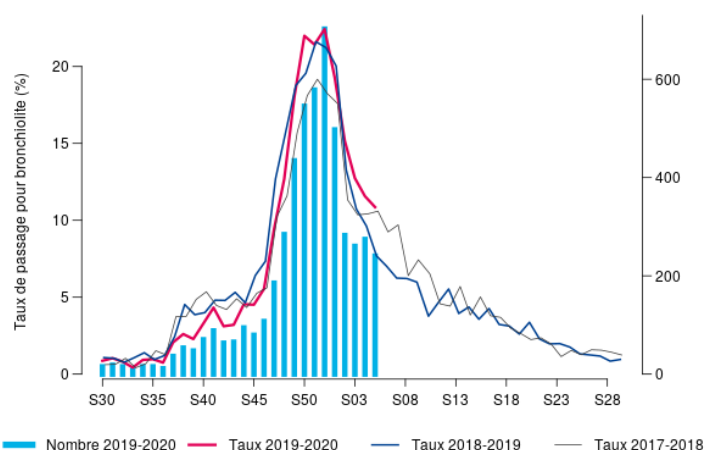
- [Prise en charge du 1^{er} épisode de bronchiolite aiguë chez le nourrisson de moins de 12 mois](#)
- [Conseils aux parents - Fiche outil](#)
- [Prise en charge et évaluation - Fiche outil](#)

SERVICES DES URGENCES	2020-01	2020-02	2020-03	2020-04	2020-05
nombre total de passages d'enfants de moins de 2 ans	3 020	2 114	2 324	2 775	2 581
passages pour bronchiolite d'enfants de moins de 2 ans	504	283	261	277	244
% par rapport au nombre total de passages codés d'enfants de moins de 2 ans	19,4%	15,1%	12,7%	11,6%	11,0%
hospitalisations pour bronchiolite d'enfants de moins de 2 ans	207	133	110	123	103
% d'hospit. par rapport au nombre de bronchiolite d'enfants de moins de 2 ans	41%	47%	42%	44%	42%

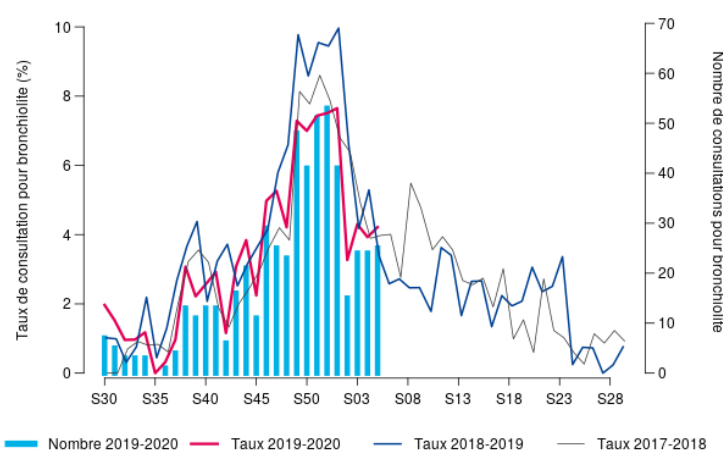
ASSOCIATIONS SOS MEDECINS	2020-01	2020-02	2020-03	2020-04	2020-05
nombre total de consultations d'enfants de moins de 2 ans	537	462	560	617	594
consultations pour diagnostic bronchiolite	41	15	24	24	25
% par rapport au nombre total de consultations codées d'enfants de moins de 2 ans	7,6%	3,3%	4,3%	3,9%	4,2%

Bronchiolite - Moins de 2 ans - Provence-Alpes-Côte d'Azur - semaine 2020-W05 (du 27/01/2020 au 02/02/2020)

SERVICES DES URGENCES



SOS MEDECINS



| GRIPPE, SYNDROMES GRIPPAUX |

Synthèse des données disponibles

Période du lundi 27 janvier au dimanche 2 février 2020 (semaine 05)

4^{ème} semaine d'épidémie

Services des urgences - L'activité des urgences liée aux syndromes grippaux est en hausse.

SOS Médecins - L'activité des associations SOS Médecins liée aux syndromes grippaux est en hausse.

Réseau Sentinelles - Le taux d'incidence des syndromes grippaux relevé par le réseau Sentinelles en semaine 5, non encore consolidé, est de 472 pour 100 000 habitants (IC₉₅ % [331 ; 613]), en forte hausse.

Surveillance des cas de grippe admis en réanimation - Vingt-neuf cas ont été signalés depuis le début de la surveillance (semaine 2019-45).

Surveillance virologique - Depuis le début de la surveillance, le réseau Rénal a isolé 1 088 virus grippaux (732 A et 356 B). Les médecins du réseau Sentinelles ont isolé 34 virus grippaux (données incomplètes pour la semaine en cours).

Situation au niveau national : [site Internet Santé publique France](http://www.internet-santepubliquefrance.fr)

Prévention

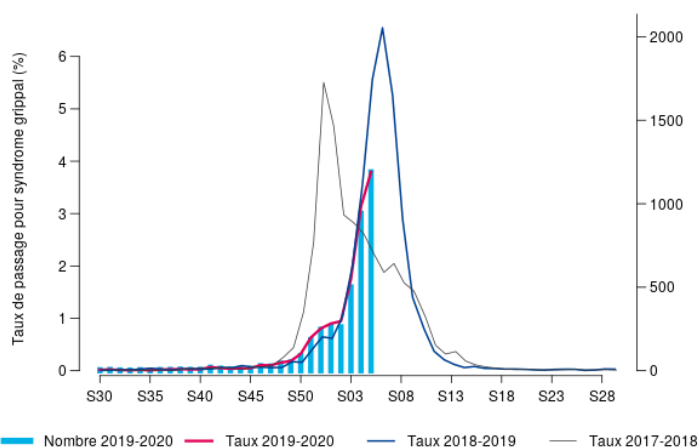
- La vaccination est la meilleure façon de se protéger de la grippe et de ses complications
- Pour plus d'informations : [Vaccination info service](#)
- Les gestes barrières contre la grippe et les virus de l'hiver : [Assurance Maladie](#)

SERVICES DES URGENCES	2020-01	2020-02	2020-03	2020-04	2020-05
nombre total de passages	33 872	30 857	32 003	33 848	35 428
passages pour syndrome grippal	262	256	499	939	1180
% par rapport au nombre total de passages	0,9%	1,0%	1,8%	3,2%	3,9%
hospitalisations pour syndrome grippal	45	35	85	115	176
% d'hospitalisations par rapport au nombre de grippe	17,2%	13,7%	17,0%	12,2%	14,9%
passages pour syndrome grippal de personnes de 75 ans et plus	12	13	22	26	46
% par rapport au nombre total de passages pour syndrome grippal	4,6%	5,1%	4,4%	2,8%	3,9%
hospitalisations pour syndrome grippal de personnes de 75 ans et plus	10	8	13	18	34
% par rapport au nombre total d'hospitalisations pour syndrome grippal	22,2%	22,9%	15,3%	15,7%	19,3%

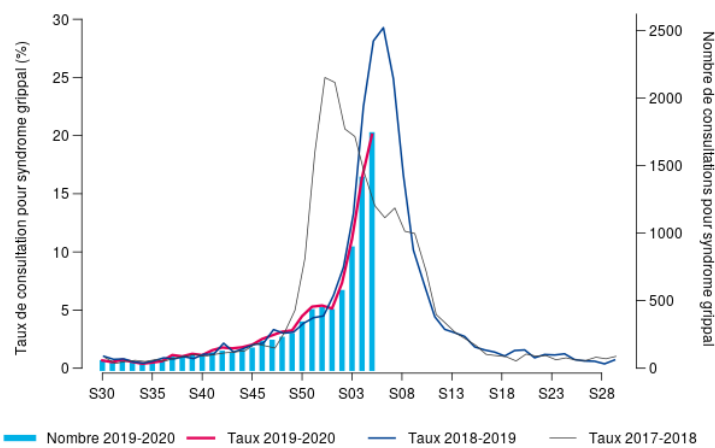
ASSOCIATIONS SOS MEDECINS	2020-01	2020-02	2020-03	2020-04	2020-05
nombre total de consultations	8 212	7 698	7 998	8 640	8 673
consultations pour diagnostic syndrome grippal	418	559	881	1 398	1 726
% par rapport au nombre total de consultations avec diagnostic	5,1%	7,3%	11,1%	16,4%	20,1%

Syndrome grippal - Tous âges - Provence-Alpes-Côte d'Azur - semaine 2020-W05 (du 27/01/2020 au 02/02/2020)

SERVICES DES URGENCES



SOS MEDECINS



Cas graves de grippe hospitalisés en réanimation

Méthode

La surveillance des cas sévères de grippe admis en réanimation a été reconduite de début novembre (2019-45) à mi-avril (2020-15), comme chaque année depuis 2009.

Depuis la saison 2018-2019, la surveillance est organisée autour d'un réseau de services de réanimation sentinelles. Les réanimateurs envoient une [fiche de signalement](#) standardisée à la Cellule régionale de Santé publique France en région Paca et en Corse qui assure le suivi de l'évolution du cas et le bilan épidémiologique.

Un suivi des résultats biologiques (sous-typage et lignage) est par ailleurs assuré avec les laboratoires locaux qui adressent les échantillons au CNR des virus respiratoires ou à l'IHU Méditerranée.

Bilan au 4 février 2020

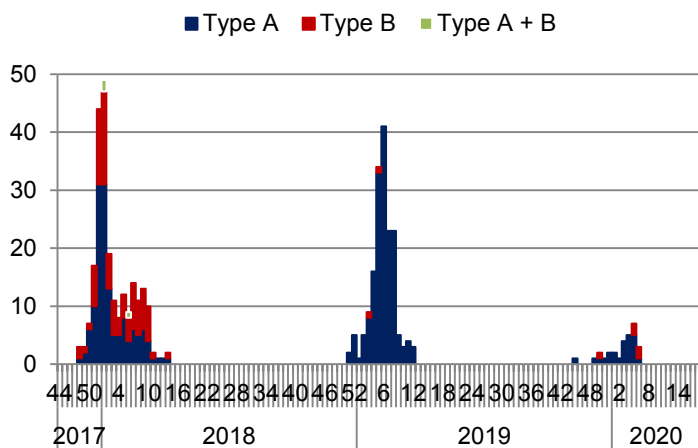
Depuis le début de la surveillance, 29 cas sévères de grippe ont été signalés dans la région, dont 12 depuis la publication du dernier Veille Hebdo.

Un virus de type A a été identifié chez 24 patients (83 %) et un virus de type B chez cinq patients (17 %).

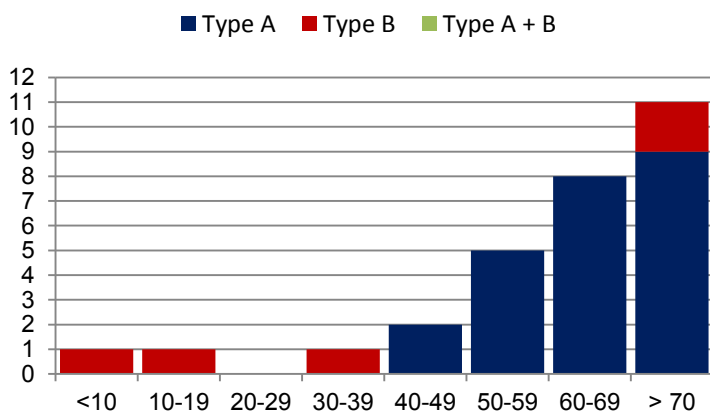
Quinze patients (52 %) étaient âgés de plus de 65 ans et dix-neuf (66 %) avaient au moins une pathologie à risque. Cinq personnes (17 %) étaient vaccinées contre la grippe.

Deux patients sont décédés au cours de leur hospitalisation et quatorze patients sont encore hospitalisés en réanimation.

Courbe épidémique par virus - Paca - Saisons 2017-2018 à 2019-2020



Répartition des cas par virus et classe d'âge en Paca - Saison 2019-2020



Caractéristiques des cas en Paca - Saison 2019-2020

Nombre de patients

Sortis de réanimation (guéris ou transférés)	13	45%
Encore hospitalisés en réanimation	14	48%
Décédés (en réanimation)	2	7%
Total	29	

Sexe

Hommes	16	55%
Femmes	13	45%

Age (en années)

Médiane	67
Minimum	0
Maximum	88

Facteurs de risque (plusieurs facteurs possibles pour un cas)

Aucun facteur de risque	9	31%
Grossesse	0	0%
Obésité (IMC ≥ 40)	2	7%
Personnes ≥ 65 ans	15	52%
Pathologies à risque	19	66%

Statut virologique

A	24	83%
<i>A(H1N1)pdm09</i>	0	0%
<i>H3N2</i>	0	0%
B	5	17%
A+B	0	0%
Non confirmé (cas probable)	0	0%

Vaccination anti-grippale (depuis septembre 2019)

Oui	5	17%
Non	19	66%
NSP	5	17%

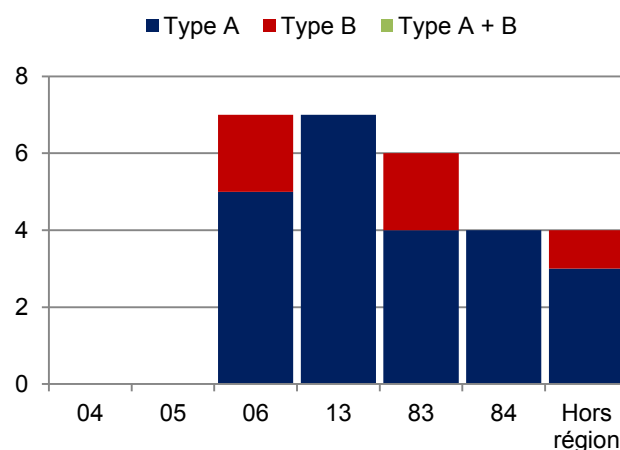
Sévérité

SDRA mineur	4	14%
SDRA modéré	9	31%
SDRA sévère	5	17%

Ventilation (plusieurs réponses possibles pour un cas)

Oxygénothérapie à haut débit	16	55%
Ventilation invasive	14	48%
Assistance extracorporelle	3	10%

Répartition des cas par département de résidence en Paca - Saison 2019-2020



| GASTROENTERITES AIGUES |

Synthèse des données disponibles

Période du lundi 27 janvier au dimanche 2 février 2020 (semaine 05)

Services des urgences - L'activité des urgences liée aux gastroentérites est en baisse par rapport à la semaine précédente. Elle est conforme à l'activité habituelle en cette saison.

SOS Médecins - L'activité des associations SOS Médecins liée aux gastroentérites est en baisse par rapport à la semaine précédente. Elle est conforme à l'activité habituelle en cette saison.

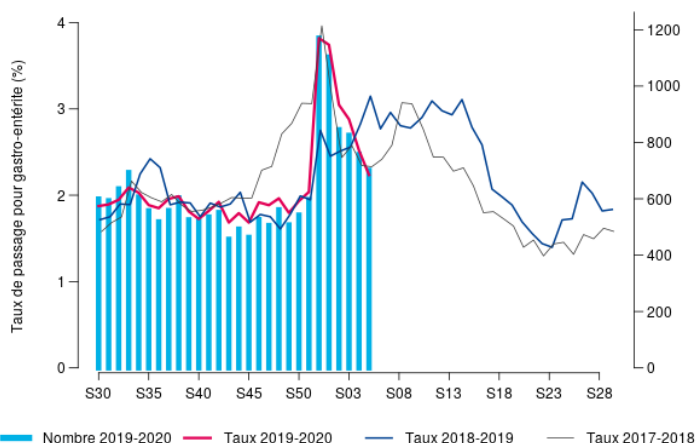
Réseau Sentinelles - Le taux d'incidence pour diarrhées aiguës relevé par le réseau Sentinelles en semaine 5, non encore consolidé, est de 201 pour 100 000 habitants (IC₉₅ % [136 ; 266]), en baisse par rapport à la semaine précédente.

SERVICES DES URGENCES	2020-01	2020-02	2020-03	2020-04	2020-05
nombre total de passages	33 872	30 857	32 003	33 848	35 428
passages pour GEA	1097	832	827	753	702
% par rapport au nombre total de passages codés	3,8%	3,1%	3,0%	2,6%	2,3%
hospitalisations pour GEA	155	124	130	112	109
% d'hospitalisations par rapport au nombre de GEA	14,1%	14,9%	15,7%	14,9%	15,5%

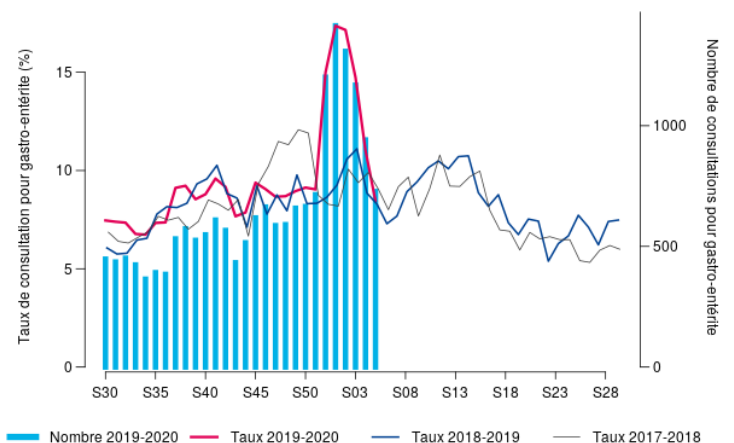
ASSOCIATIONS SOS MEDECINS	2020-01	2020-02	2020-03	2020-04	2020-05
nombre total de consultations	8 212	7 698	7 998	8 640	8 673
consultations pour diagnostic gastroentérites	1414	1308	1168	941	727
% par rapport au nombre total de consultations avec diagnostic	17,4%	17,2%	14,7%	11,0%	8,4%

Gastro-entérite - Tous âges - Provence-Alpes-Côte d'Azur - semaine 2020-W05 (du 27/01/2020 au 02/02/2020)

SERVICES DES URGENCES



SOS MEDECINS



| SURSAUD® - PRINCIPAUX INDICATEURS D'ACTIVITE SUIVIS |

Période du lundi 27 janvier au dimanche 2 février 2020 (semaine 05)

Depuis 2003, Santé publique France a développé un système de surveillance sanitaire dit syndromique, basé sur la collecte de données non spécifiques.

Le système permet la centralisation quotidienne d'informations, provenant des services d'urgences, des associations SOS Médecins et, des communes, pour les données de mortalité, par l'intermédiaire de l'Insee.

Ce dispositif, appelé SurSaUD® (Surveillance sanitaire des urgences et des décès), a été développé en région Paca par la Cellule de Santé publique France en région Paca et en Corse, le Groupement régional d'appui au développement de la e-Santé Paca et leurs partenaires.

Le système est complété en Paca par une étude pilote de pertinence et de faisabilité de l'utilisation des données SAMU dans le cadre de SurSaUD®.

Les objectifs du dispositif sont :

- identifier précocement des événements sanitaires pouvant nécessiter une réponse adaptée ;
- fédérer autour de ce système de surveillance un réseau de partenaires pérenne ;
- participer à tout système de surveillance spécifique mise en place dans le cadre de plans, d'évènements exceptionnels ou lors d'épidémies.

Source des données / Indicateur		04	05	06	13	83	84	PACA
URGENCES	Total de passages	↗	→	↗	↗	→	↗	↗
URGENCES	Passages d'enfants de moins de 1 an	NI	NI	→	→	→	→	→
URGENCES	Passages d'enfants de moins de 15 ans	↑	↗	↑	↗	→	↗	↗
URGENCES	Passages de personnes de 75 ans et plus	→	→	→	→	→	→	→
URGENCES	Hospitalisations (y compris en UHCD)	→	→	→	→	→	→	→
SOS MEDECINS	Total consultations			↑	→	↗	→	↑
SOS MEDECINS	Consultations d'enfants de moins de 2 ans			→	→	→	→	→
SOS MEDECINS	Consultations d'enfants de moins de 15 ans			↑	→	↑	→	↑
SOS MEDECINS	Consultations de personnes de 75 ans et plus			→	→	→	→	→
SAMU	Total dossiers de régulation médicale	→	→	↗	↗	→	↗	↗
SAMU	Victimes de moins de 1 an	NI	NI	↑	→	→	→	→
SAMU	Victimes de moins de 15 ans	→	↗	↑	↑	↑	↑	↑
SAMU	Victimes de 75 ans et plus	→	→	→	→	→	→	→
SAMU	Victimes décédées	NI	NI	→	→	→	↗	→

↑ Hausse (+3σ) ↗ Tendence à la hausse (+2σ) → Pas de tendance particulière ↘ Tendence à la baisse (-2σ) ↓ Baisse (-3σ)

ND : Donnée non disponible

NI : Donnée non interprétable en raison des faibles effectifs

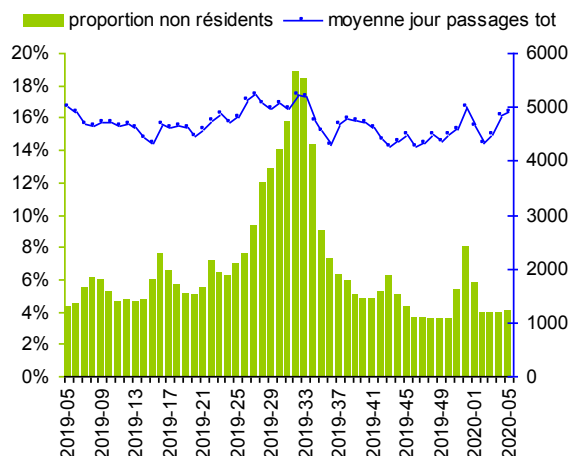
| SURSAUD® - ESTIMATION DE LA PART DES NON-RESIDENTS |

La région Paca est une région très touristique. Certains départements voient leur population tripler à certains moments de l'année. Les activités suivies dans le cadre de la surveillance non spécifique sont impactées par le tourisme.

Afin de faciliter l'analyse de ces données et l'interprétation des tendances observées, il est important de connaître les variations de la population présente dans la région. Pour cela, à défaut de données récentes sur la mobilité touristique et la population présente, Santé publique France Paca-Corse mesure et suit la part des passages aux urgences de personnes ne résidant pas dans la région Paca (calculée à partir des codes postaux de résidence présents dans les RPU).

Cette semaine, la proportion de passages aux urgences des personnes ne résidant pas dans la région Paca est de 4 %.

Proportion hebdomadaire de passages aux urgences de personnes ne résidant habituellement pas en région PACA sur les 52 dernières semaines



Suivi de la mortalité toutes causes

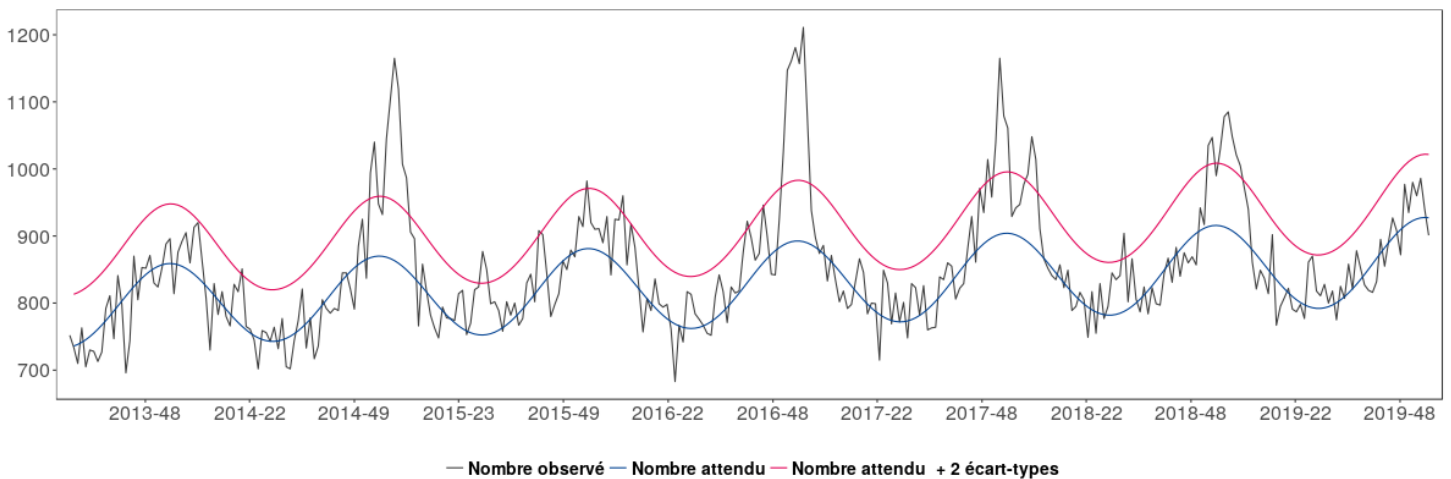


Le suivi de la mortalité s'appuie sur les données issues des communes transmettant leurs données d'état-civil sous forme dématérialisée. Ce réseau couvre près de 80 % de la mortalité nationale. En raison des délais légaux de déclaration d'un décès à la commune et de remontée des informations d'état-civil à l'Insee, les effectifs de décès sont incomplets sur les 10 à 15 derniers jours.

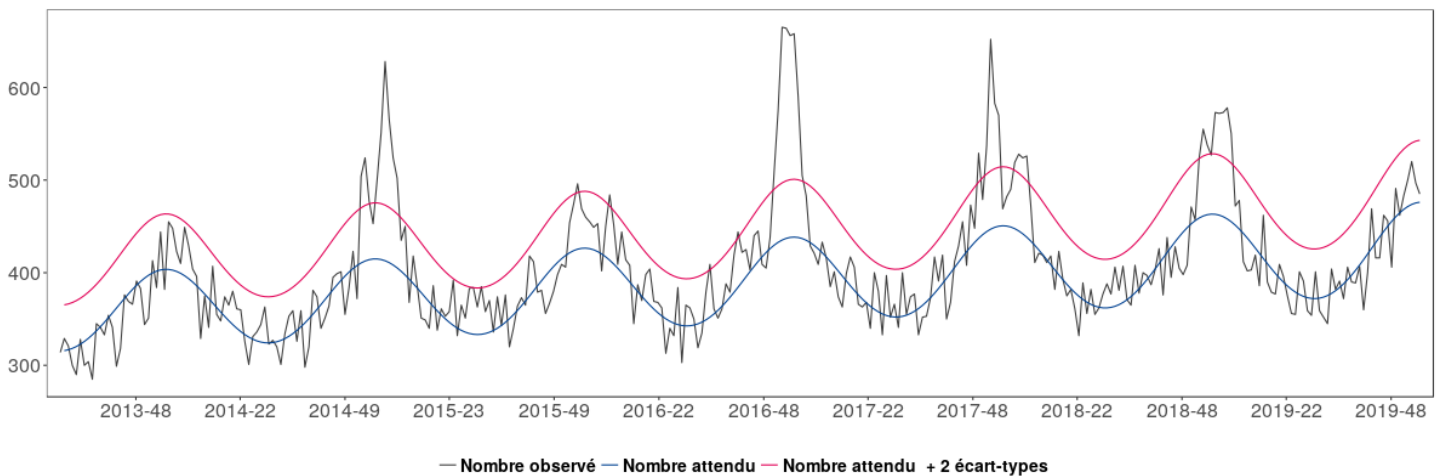
Le nombre hebdomadaire attendu de décès est estimé à partir du modèle européen [Euromomo](#). Le modèle s'appuie sur 6 ans d'historique (depuis 2011) et excluant les périodes habituelles de survenue d'événements extrêmes pouvant avoir un impact sur la mortalité (chaleur/froid, épidémies). Ce modèle, développé dans le cadre du projet Européen EuroMomo, est utilisé par 19 pays européens.

Analyse basée sur 191 communes sentinelles de Paca, représentant 87 % de l'ensemble des décès.

Fluctuations hebdomadaires des nombres observés (noir) et attendus (bleu) de décès, tous âges confondus, 2013 à 2020, Paca – Insee, Santé publique France



Fluctuations hebdomadaires des nombres observés (noir) et attendus (bleu) de décès, 85 ans et plus, 2013 à 2020, Paca – Insee, Santé publique France



Les données de la dernière semaine ne sont pas présentées car trop incomplètes.

Cas de pneumonies associées à un nouveau coronavirus (2019-nCov) à Wuhan, en Chine

Le 31/12/2019, l'OMS a été informée par les autorités chinoises d'un épisode de cas groupés de pneumonies dont tous les cas avaient un lien avec un marché d'animaux vivants dans la ville de Wuhan, en Chine. Le marché a été fermé et désinfecté le 1^{er} janvier, mais la source d'infection n'a pas été identifiée à ce jour.

Le 09/01/2020, un nouveau coronavirus (2019-nCoV) a été identifié comme étant la cause de cet épisode.

Sur la base des informations disponibles, la transmission interhumaine du 2019-nCoV est avérée.

La survenue de cas confirmés en France était attendue mais ne remet pas en cause l'analyse en faveur d'une diffusion actuellement faible du virus dans la population française, en l'état actuel des connaissances.

En lien avec le CNR Virus des infections respiratoires, la Direction générale de la santé et les infectiologues (COREB), Santé publique France a élaboré un dispositif de surveillance renforcée destiné à détecter d'éventuels cas importés.

Dans ce cadre, une définition de cas et une conduite à tenir face à un patient suspect revenant de Wuhan sont disponibles sur le [site Internet de Santé publique France](#).

Sentinelles

Réseau Sentinelles

Participez à la surveillance de 10 indicateurs de santé :

Le **réseau Sentinelles** réunit plus de 1 300 médecins généralistes et une centaine de pédiatres répartis sur l'ensemble du territoire métropolitain. En partenariat avec Santé Publique France, le réseau **recueille, analyse et redistribue des données épidémiologiques** issues de l'activité des médecins « Sentinelles » à des fins de veille sanitaire.

La **surveillance continue** consiste à déclarer de façon hebdomadaire les cas vus en consultation, pour 10 indicateurs de santé (environ 10 minutes par semaine). Nous réalisons également une **surveillance virologique** respiratoire.

Actuellement une trentaine de médecins généralistes et 6 pédiatres participent régulièrement à nos activités en **Provence-Alpes-Côte d'Azur**.

- Syndromes grippaux
- IRA ≥ 65 ans (période hivernale)
- Varicelle
- Diarrhées aiguës
- Zona
- Urétrite
- Maladie de Lyme
- Oreillons
- Actes suicidaires
- Coqueluche



VENEZ RENFORCER LA REPRESENTATIVITE DE VOTRE REGION !

Si vous souhaitez participer à ces surveillances et aux travaux du réseau Sentinelles, merci de contacter par mail ou par téléphone :



Natacha Villechenaud
Réseau Sentinelles
Site Internet : www.sentiweb.fr

Tel : 04 95 45 06 44
Tel : 01 44 73 84 35

Mail : villechenaud_n@univ-corse.fr
Mail : sentinelles@upmc.fr

| Pour tout signalement d'urgence sanitaire |

SIGNALER QUOI ?

- maladies à déclaration obligatoire ;
- maladie infectieuses en collectivité ;
- cas groupés de maladies non transmissibles ;
- maladies pouvant être liées à des pratiques de soins ;
- maladies ou agents d'exposition nécessitant des mesures de gestion au niveau national, voire international ;
- exposition à un agent dans l'environnement ou en milieu de travail.

Un point focal unique pour tous les signalements sanitaires et médico-sociaux en Paca



SIGNALER, ALERTER, DÉCLARER



04 13 55 80 00



ars13-alerte@ars.sante.fr

Le point épidémiolo

Santé publique France Paca-Corse remercie vivement tous les partenaires pour leur collaboration et le temps consacré à ces surveillances :

Etats civils

Régie municipale des pompes funèbres de Marseille.

Samu

Etablissements de santé

Etablissements médicaux-sociaux

Associations SOS Médecins

Réseau Sentinelles

ARBAM Paca

Professionnels de santé, cliniciens et LABM

CNR arbovirus (IRBA-Marseille)

IHU Méditerranée

CNR influenza de Lyon

EID-Méditerranée

CAPTIV de Marseille

CPIAS Paca

ARS Paca

Santé publique France

GRADeS Paca - IESS Sud

SCHS de Paca

Si vous désirez recevoir **VEILLE HEBDO**, merci d'envoyer un message à paca-corse@santepubliquefrance.fr

Diffusion

ARS Paca

Cellule régionale de Santé publique France Paca-Corse
132 boulevard de Paris,
CS 50039,
13 331 Marseille Cedex 03

☎ 04 13 55 81 01

☎ 04 13 55 83 47

[Paca-corse@santepubliquefrance.fr](mailto:paca-corse@santepubliquefrance.fr)