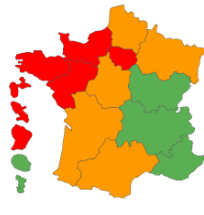



## Surveillance des pathologies hivernales

### BRONCHIOLITE (MOINS DE 2 ANS)




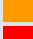
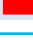
Evolution régionale :   
Phase pré-épidémique

### GRIPPE ET SYNDROME GRIPPAL




Evolution régionale :   
Pas d'épidémie


Phases épidémiques  
(bronchiolite / grippe et  
syndrome grippal) :

-  Pas d'épidémie
-  Pré ou post épidémie
-  Épidémie

### COVID-19

Evolution régionale :   
Variant majoritaire : sous-lignage EG.5

### GASTRO-ENTERITE

Evolution régionale :   
Activité **modérée** en médecine libérale (SOS Médecins) et **modérée** en médecine hospitalière (réseau Oscour®).

## Prévention des virus hivernaux

La vaccination et le respect des gestes barrières restent les meilleurs moyens de se protéger des virus respiratoires.



Contre le Covid-19, la grippe  
et les virus de l'hiver,  
gardons le réflexe des gestes barrières.

## Autres surveillances

### MORTALITE TOUTES CAUSES

Effectif hebdomadaire de décès tous âges/65 ans et plus jusqu'en semaine 41-2023 : 

## Faits marquants

### 8e édition de Mois sans tabac

Les inscriptions à la 8e édition de Mois sans tabac ont démarré le 1er octobre. Cette opération, mise en place par le ministère de la Santé et de la Prévention et Santé publique France, en partenariat avec l'Assurance Maladie, suscite une forte adhésion avec plus d'1 million d'inscriptions depuis son lancement en 2016, et fédère des milliers de partenaires.

Pour en savoir plus : [ici](#)

### CBD et protoxyde d'azote : quels sont les niveaux de consommation chez les adultes en France ?

Santé publique France publie des résultats inédits sur les niveaux de consommation de CBD et protoxyde d'azote chez la population adulte française et les profils des consommateurs en 2022.

Pour en savoir plus : [ici](#)

### Dengue autochtone à Montpellier

Deux cas autochtones de dengue ont été identifiés à Montpellier.

Pour en savoir plus : [ici](#)

# IRA | BRONCHIOLITE (chez les moins de 2 ans)

En médecine libérale, d'après les données des associations SOS Médecins de la région (Montpellier, Nîmes, Perpignan et Toulouse), les actes pour diagnostic de bronchiolite chez les moins de 2 ans étaient en légère augmentation par rapport à la semaine précédente (Figure 1). En semaine 42-2023, 24 actes pour diagnostic de bronchiolite chez des moins de 2 ans ont été relevés soit 7,0% de l'activité globale des associations SOS Médecins dans cette classe d'âge (22 actes en semaine 41-2023).

En médecine hospitalière, selon les données transmises par les structures d'urgence au réseau Oscour®, les recours pour diagnostic de bronchiolite chez les moins de 2 ans étaient en augmentation par rapport à la semaine précédente (Figure 2). En semaine 42-2023, 119 passages pour ce diagnostic et dans cette classe d'âge ont été relevés soit 8,0% des passages dans cette classe d'âge (94 passages en semaine 41-2023). Parmi ces passages, 31 ont été suivis d'une hospitalisation soit un taux d'hospitalisation de 26,1% pour ce diagnostic et de 16,5% parmi l'ensemble des hospitalisations dans cette classe d'âge (Figure 3).

D'après les données virologiques des CHU de Nîmes, Montpellier et Toulouse, la circulation du virus respiratoire syncytial (VRS) était en augmentation par rapport à la semaine précédente : 7,8% des échantillons testés dans les laboratoires de virologie des CHU de la région Occitanie étaient positifs à VRS contre 5% en semaine 41-2023. Cette augmentation était essentiellement observée au CHU de Toulouse, seuls des cas sporadiques étant observés dans les deux autres CHU.

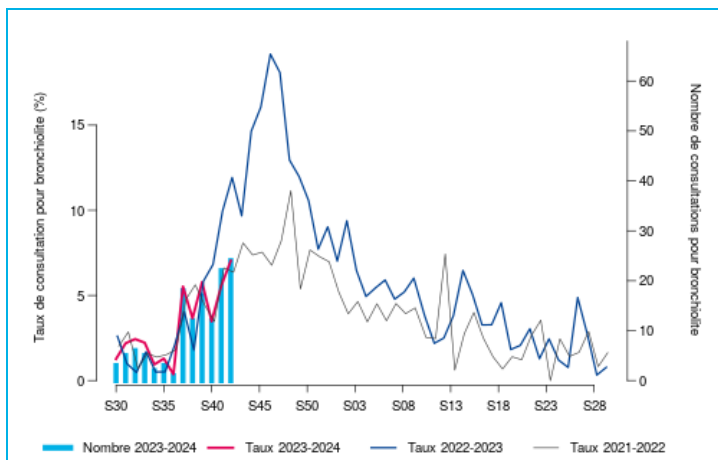


Figure 1 - Actes SOS Médecins, moins de 2 ans, Occitanie

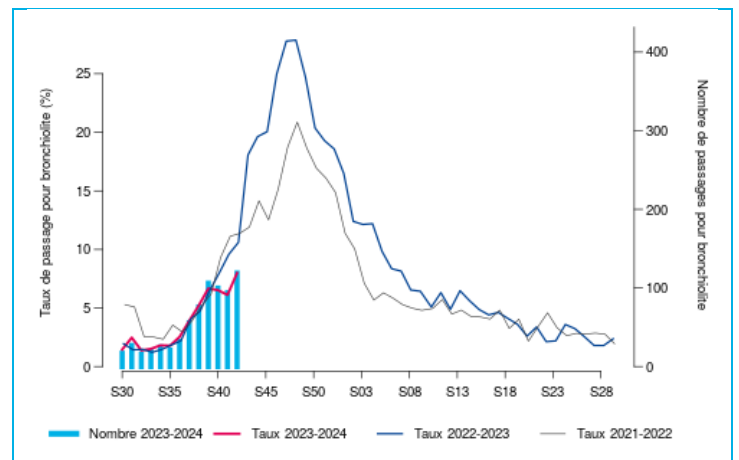


Figure 2 - Passages hospitaliers (réseau Oscour®), moins de 2 ans, Occitanie

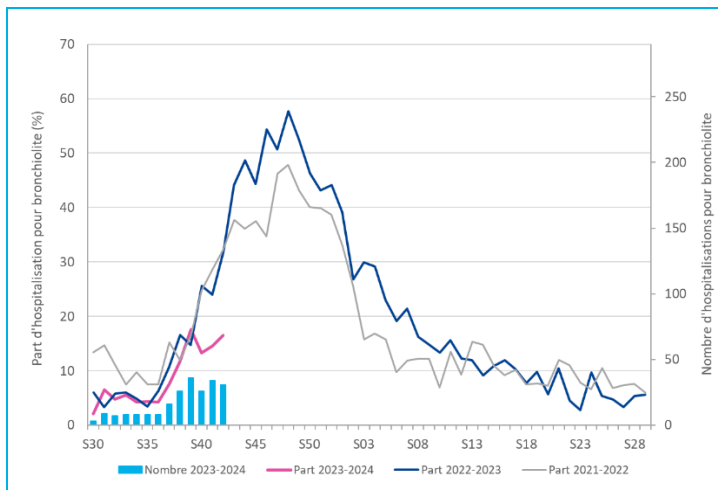


Figure 3 - Part des hospitalisations après passage pour bronchiolite parmi l'ensemble des hospitalisations (réseau Oscour®), moins de 2 ans, Occitanie

## Pour en savoir plus

### Au national :

- Surveillance des urgences et des décès SurSaUD® : [cliquez ici](#)
- Surveillance de la bronchiolite : [cliquez ici](#)

**D'après les données virologiques remontées par les laboratoires de biologie médicale en ville et à l'hôpital** (officine et autres professionnels de santé jusqu'au 30 juin 2023), la tendance à la baisse du taux de positivité (TP) régional, tous âges, observé depuis mi-septembre se poursuivait en semaine 42-2023 (TP =21,8%, -1,5 point par rapport à la semaine précédente, Figure 4). *Attention cet indicateur est à interpréter avec prudence car directement dépendant des pratiques de dépistage.*

Depuis mai 2022, le variant Omicron circule de manière exclusive en Occitanie avec actuellement une circulation parallèle de différents sous-lignages et recombinants (source : Emergen). Lors de l'enquête Flash S39-2023 (106 prélèvements), le **sous-lignage EG.5** restait le sous-lignage le plus détecté (47% des séquences interprétables, proportion relativement stable) ; les recombinants XBB.1.16, XBB.1.5, XBB.1.9 et XBB.2.3 étaient ensuite retrouvés dans des proportions plus faibles (entre 9 et 14%). Le sous-lignage BA.2.86 est détecté dans la région et sa circulation restait faible (<2% des séquences interprétables, données non consolidées, Figure 5).

**En médecine libérale**, d'après les données des associations SOS Médecins de la région et par rapport à la semaine précédente, une baisse marquée du nombre d'actes pour suspicion ou diagnostic confirmé de COVID-19 et de la part d'activité associée était observée (110 actes soit 249 actes/ 10 000 consultations, Figure 6) ; et ce dans toutes les classes d'âge notamment chez les moins de 65 ans.

**En médecine hospitalière**, selon les données transmises par les structures d'urgence au réseau Oscour®, les recours pour suspicion de COVID-19 étaient également en diminution par rapport à la semaine précédente (245 passages aux urgences, soit 82 pour 10 000 consultations, Figure 7). Parmi ces passages 42% ont été suivi d'une hospitalisation.

Enfin, le R-Effectif estimé à partir des données régionales du réseau Oscour® jusqu'au 21/10/2023 était inférieur à 1 et en diminution par rapport à la semaine précédente (Figure 8).

**Dans les EMS** de la région, 44 épisodes de cas groupés de COVID-19 (étiologie retenue par les établissements) ont été signalés depuis le 2 octobre 2023 (S40-2023) dont 43 en **établissements d'hébergement de personnes âgées dépendantes** (Ehpad) et 1 en **hébergement pour personnes en situation de handicap** (HPH, Figure 9). La tendance sur les dernières semaines est stable mais compte-tenu de la non consolidation des données sur les semaines 41 et 42-2023, la situation doit être suivie avec attention dans les semaines à venir.

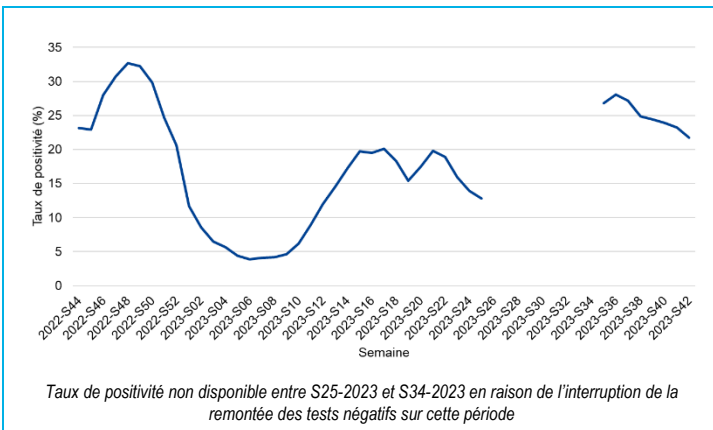


Figure 4 - Evolution du taux de positivité, par semaine (laboratoires de biologie médicale en ville et à l'hôpital + officines et autres professionnels de santé jusqu'au 30 juin 2023), tous âges, Occitanie

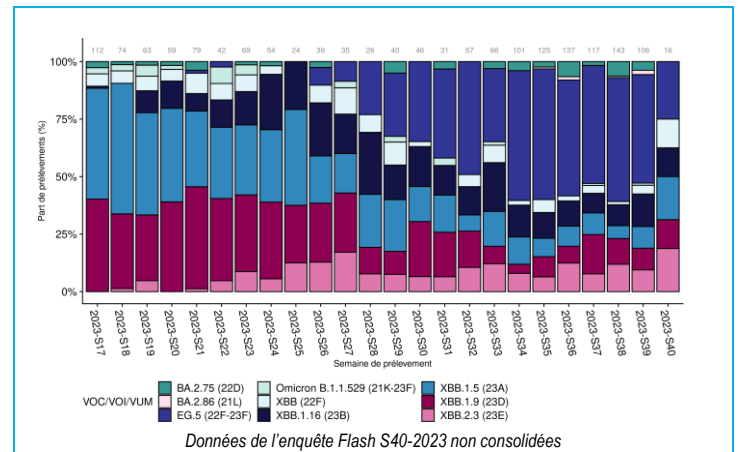


Figure 5 - Evolution des sous-lignages du variant Omicron classés, enquêtes Flash (EMERGEN), Occitanie

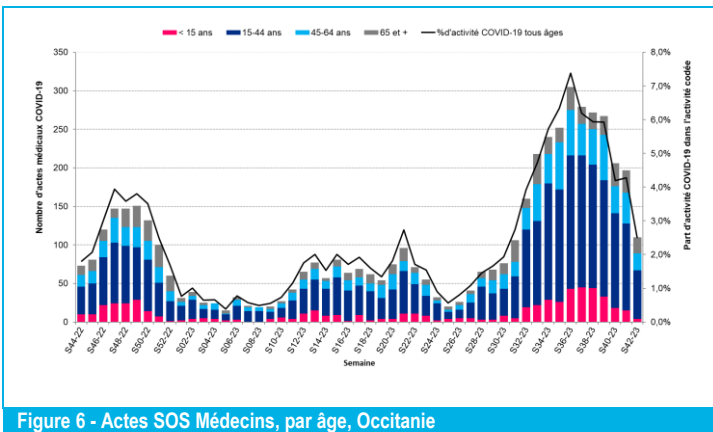


Figure 6 - Actes SOS Médecins, par âge, Occitanie

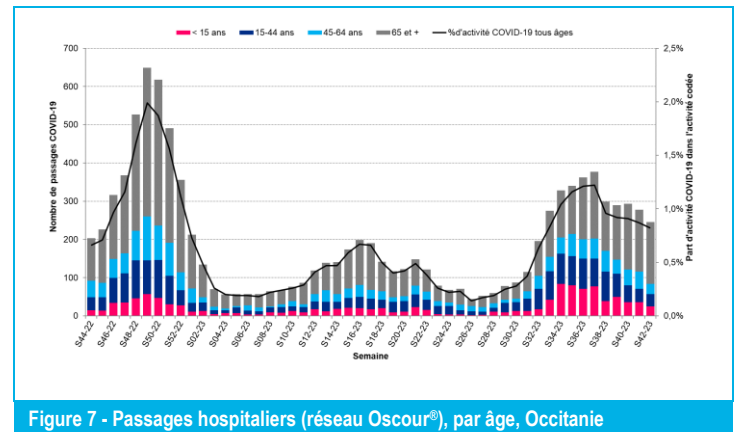


Figure 7 - Passages hospitaliers (réseau Oscour®), par âge, Occitanie

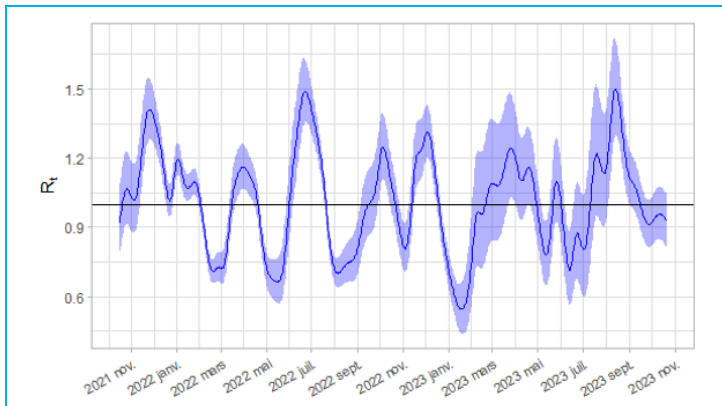


Figure 8 - Nombre de reproduction (R-Effectif) COVID-19, passages hospitaliers (réseau Oscour®), Occitanie

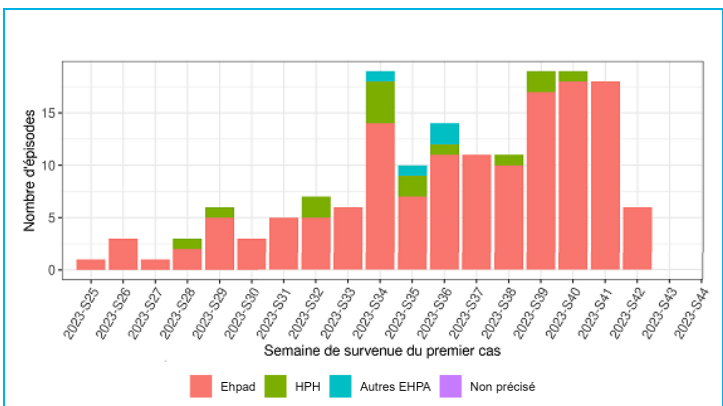


Figure 9 - Episodes de cas groupés de COVID-19 en EMS, Occitanie

### Pour en savoir plus

- L'épidémie de COVID-19 en France : [cliquez ici](#)
- Pour en savoir plus sur les variants : [l'analyse de risque liée aux variants émergents de SARS-CoV-2](#) (mise à jour le 25/09/2023)

# GASTRO-ENTERITE ET DIARRHEES AIGUES

En médecine libérale, selon les données du réseau Sentinelles, le taux d'incidence des cas de diarrhée aiguë vus en consultation de médecine générale était de 81/100 000 habitants [40; 122], en augmentation par rapport aux semaines précédentes (Figure 10).

D'après les données des associations SOS Médecins de la région, l'activité de la gastro-entérite était modérée en semaine 42-2023 (Figure 11). Bien que le nombre d'actes pour diagnostic de gastro-entérite soit stable par rapport à la semaine précédente, leur part dans l'activité globale était en augmentation par rapport aux semaines précédentes (Figure 12). En semaine 42, 287 actes tous âges pour ce diagnostic ont été relevés soit 6,5% de l'activité globale des associations SOS Médecins (versus 286 actes en semaine 41).

En médecine hospitalière, selon les données transmises par les structures d'urgence au réseau Oscour®, l'activité de la gastro-entérite était modérée en semaine 42 (Figure 13). Les recours tous âges pour diagnostic de gastro-entérite étaient en augmentation les semaines précédentes (Figure 14), en particulier chez les moins de 5 ans. En semaine 42-2023, 397 passages pour gastro-entérite ont été relevés (dont 200 de patients âgés de moins de 5 ans) soit 1,3% des passages (versus 368 passages en semaine 41 dont 177 de moins de 15 ans).

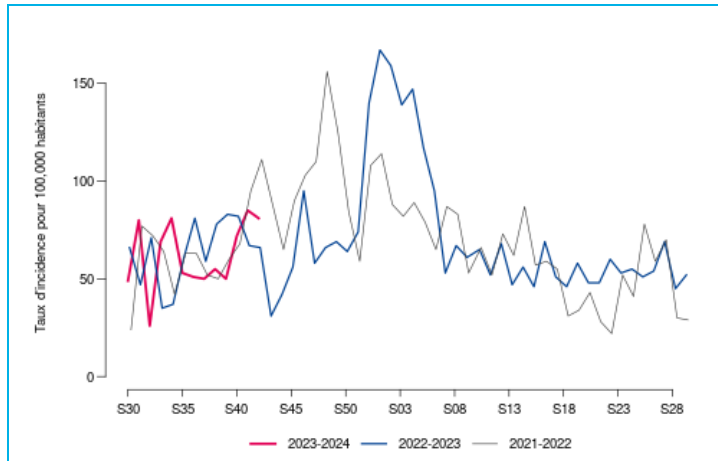


Figure 10 - Consultations réseau Sentinelles, tous âges, Occitanie

**Pour en savoir plus**

**Au national :**

- Surveillance des urgences et des décès SurSaUD® : [cliquez ici](#)
- Surveillance de la gastro-entérite : [cliquez ici](#)

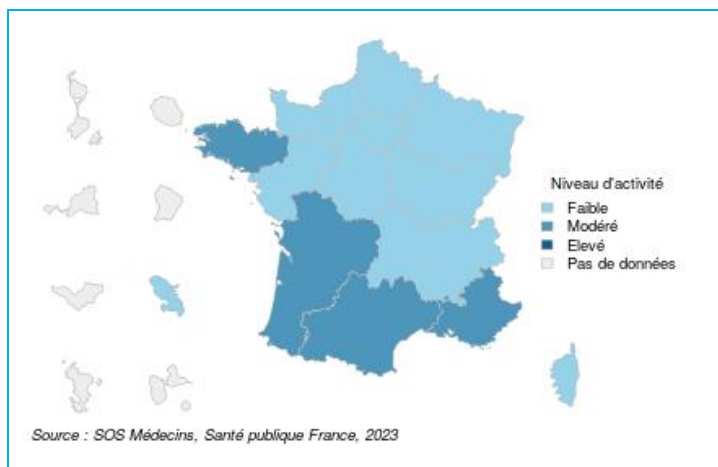


Figure 11 - Activité d'après SOS Médecins, tous âges, France



Figure 12 - Actes SOS Médecins, tous âges, Occitanie

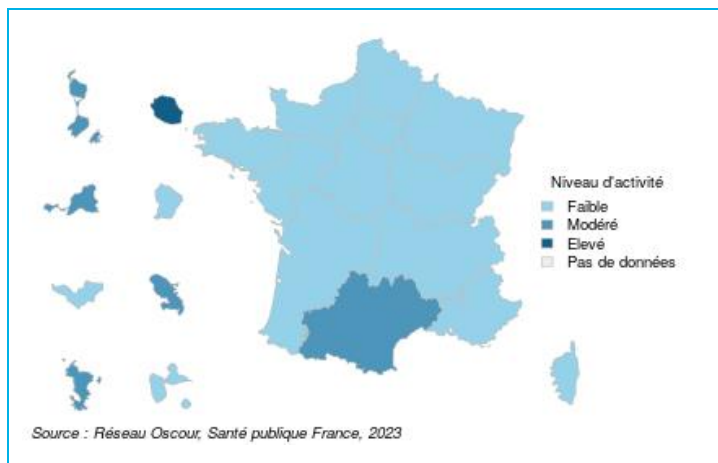


Figure 13 - Activité hospitalière (réseau Oscour®), tous âges, France



Figure 14 - Passages hospitaliers (réseau Oscour®), tous âges, Occitanie

# MORTALITE TOUTES CAUSES (INSEE)

Selon les **données de mortalité fournies par l'Insee** pour la semaine 41-2023, les nombres de décès toutes causes observés au niveau régional en tous âges et chez les plus de 65 ans se situaient au-dessous de l'attendu et ils étaient stables par rapport aux semaines précédentes (Figure 15). Aucun excès de décès n'était par ailleurs estimé au niveau départemental pour la semaine 41-2023.

Compte-tenu des délais habituels de transmission des données, les effectifs de mortalité observés pour les 3 semaines précédentes sont encore incomplets. Il convient donc de rester prudent dans l'interprétation de ces observations.

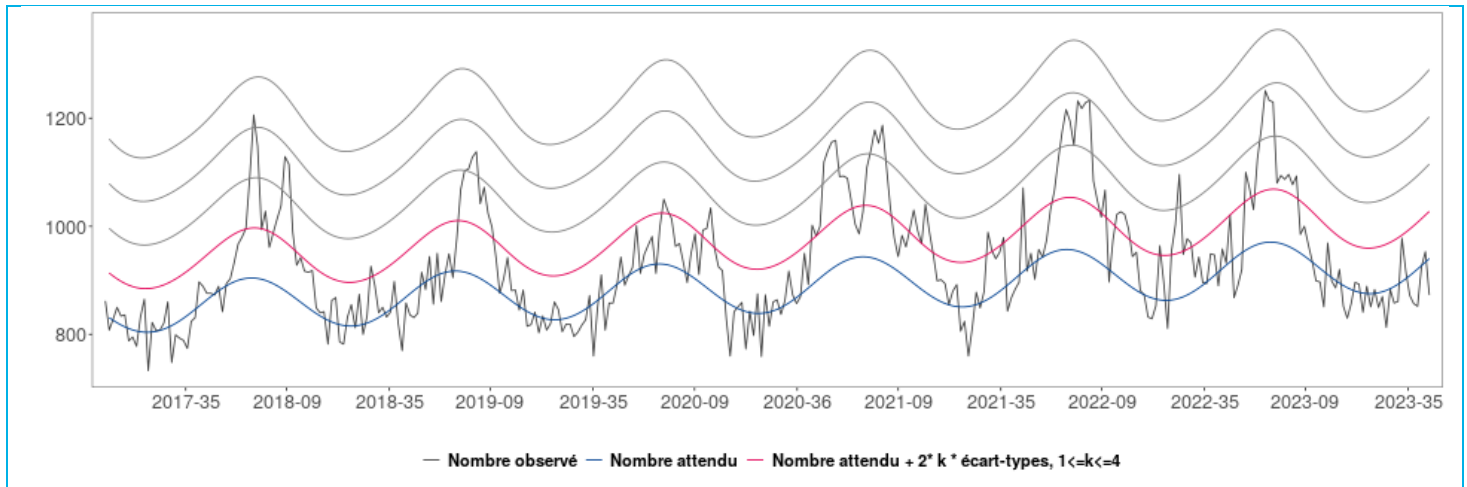


Figure 15 - Nombre hebdomadaire de décès toutes causes chez les personnes de tous âges

## Pour en savoir plus

- Surveillance des urgences et des décès SurSaUD® (Oscour, SOS Médecins, Mortalité) : [cliquez ici](#)
- Surveillance de la mortalité : [cliquez ici](#)

# QUALITE DES DONNEES

Nombre d'associations et de structures d'urgence participant sur la semaine 42-2023 et taux de codage des diagnostics au niveau régional :

Semaine	SOS Médecins	Réseau Oscour®
Etablissements inclus dans l'analyse des tendances	4/4 associations	67/68 structures d'urgence
Taux de codage du diagnostic sur la semaine précédente sur ces établissements	100 %	87,1 %

## Le point épidémiologique

### Remerciements à nos partenaires :

- Structures d'urgences du réseau Oscour® ;
- Associations SOS Médecins de Montpellier, Nîmes, Perpignan et Toulouse ;
- Réseau Sentinelles ;
- Services de réanimation de la région Occitanie ;
- Laboratoires de virologie des CHU de Montpellier, Nîmes et Toulouse ;
- Etablissements d'hébergement de personnes âgées dépendantes de la région Occitanie ;
- Agence Régionale de Santé Occitanie ;
- Observatoire régional des urgences Occitanie (ORU Occitanie).



### Comité de rédaction

Séverine Bailleul  
Olivier Catelinois  
Jean-Loup Chappert  
Amandine Cochet  
Cécile Durand  
Franck Golliot  
Anne Guinard  
Anaïs Lamy  
Damien Mouly  
Jérôme Pouey  
Stéphanie Rivière  
Leslie Simac

### Diffusion

Santé publique France Occitanie  
Tél. 05 34 30 26 35  
[Occitanie@santepubliquefrance.fr](mailto:Occitanie@santepubliquefrance.fr)

Retrouvez nous sur : [santepubliquefrance.fr](http://santepubliquefrance.fr)

Twitter : @sante-prevention