

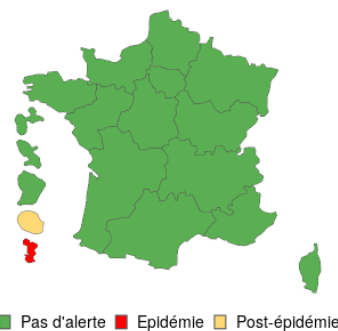
Rappels sur la prévention des pathologies hivernales p. 2

Surveillance de la grippe, bronchiolite et Covid-19, p.3 - 5

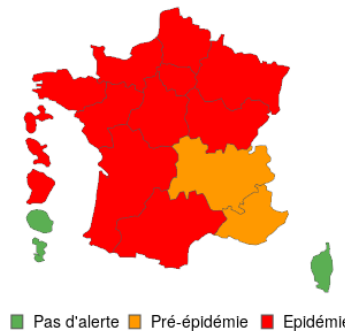
Niveau d'alerte régional

Taux de passages aux urgences

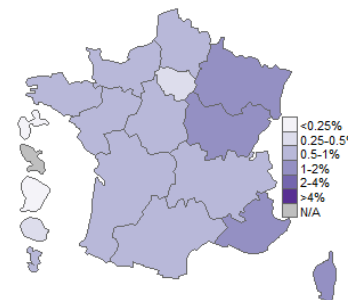
Grippe et syndrome grippal



Bronchiolite (moins de 2 ans)



Covid-19



Indicateurs clés—Semaine 45

	Grippe et syndrome grippal - p.3		Bronchiolite (moins de 2 ans) - p.4		Covid 19 - p.5	
	Part d'activité	Tendance	Part d'activité	Tendance	Part d'activité	Tendance
Passages aux urgences	< 1,0 %	→	14,0 %	↗	1,3 %	→
Consultations SOS médecins	4,8%	→	6,1 %	↘	2,0%	→

Source : réseau OSCOUR®, associations SOS Médecins.
Auteur : Santé publique France

Actualités

Rapport annuel 2022 de Santé publique France

Santé publique France a publié son rapport annuel 2022. Retrouvez les temps forts de nos travaux et nos engagements pour la santé de tous. Cette année, nous revenons sur nos actions pour ECOUTER, COMPRENDRE et AGIR. A retrouver [ici](#).

Contre la COVID-19 et les virus saisonniers, gardons le réflexe des gestes barrières



Grippe, bronchiolite, gastro-entérite, covid
Les maladies de l'hiver

Comment se transmettent-elles ?



Les postillons



Les mains

Comment les éviter ?



Lavez-vous les mains



Aérez les pièces



Portez un masque
lorsqu'il y a du monde
ou si vous êtes malade



Vaccin
contre la grippe,
covid et certaines
gastro-entérites

Pour les enfants ou personnes fragiles,
si vous êtes malade, il faut voir un **médecin**.
S'il n'est pas disponible, appelez le **15**



+ d'infos et traductions sur :
www.santepubliquefrance.fr/accessible/virushiver

Santé publique France - Décembre 2022 - Aff. M338-021221 - © Graphisme : Olympe (Santé publique France)

Avec l'arrivée de l'automne et de l'hiver, les symptômes grippaux, pseudo-grippaux et de gastro-entérites vont aller en s'intensifiant.

En France, de nombreux **virus** circulent, et sont en cause dans les pathologies telles que : les rhinites, les rhinopharyngites, les gripes saisonnières, les bronchites et les bronchiolites chez l'enfant.

De leurs côtés, les virus les plus fréquemment retrouvés dans les gastro-entérites sont les « rotavirus » et « norovirus ».

L'adoption des gestes barrières reste le moyen le plus efficace de lutter contre la transmission de ces virus saisonniers, et de manière générale contre les microbes.

Vaccination

La vaccination contre le Covid-19 et la grippe protège contre le risque de formes graves (hospitalisation et décès) et diminue globalement le risque d'infection. Les personnes vaccinées peuvent être infectées, peu symptomatiques mais transmettre le virus. **La vaccination ne dispense donc pas de l'application stricte des mesures universelles d'hygiène.**

Vaccination contre la Covid 19 : La campagne de vaccination automnale a débuté le 2 octobre 2023, elle cible :

- toutes les personnes âgées de 65 ans et plus,
- les personnes à risque de forme grave,
- les personnes immunodéprimées,
- les femmes enceintes,
- les résidents en Ehpad (Etablissements d'hébergement pour personnes âgées dépendantes) et USLD (Unité de soins de longue durée),
- les personnes vivant dans l'entourage ou en contacts réguliers avec des personnes immunodéprimées ou vulnérables, y compris les professionnels de santé.

Ces populations sont éligibles à la vaccination à partir de 6 mois après leur dernière infection ou injection de vaccin contre la COVID-19 (3 mois pour les personnes immunodéprimées). Les vaccins adaptés au variant XBB.1.5 sont proposés préférentiellement.

Vaccination contre la grippe saisonnière: La campagne a commencé le 17 octobre. Elle est recommandée pour toutes les personnes ciblées par les recommandations du [calendrier des vaccinations](#) et recommandations vaccinales en vigueur (personnes de 65 ans et plus, personnes de moins de 65 ans à risque de formes graves et femmes enceintes).

Pour en savoir plus sur la vaccination: Vaccination-info-service.fr

Synthèse

- **OSCOUR®** : Le nombre de passages aux urgences pour syndrome grippal, tous âges, est stable en semaine 45-2023 par rapport à la semaine précédente. La part d'activité reste faible et à des niveaux similaires à ceux observés l'année dernière.
- **SOS Médecins** : Le nombre de consultations pour syndrome grippal, tous âges, est stable en semaine 45-2023. La part d'activité pour grippe est de 4,8 %, ce qui est supérieur aux parts d'activité observées les deux années précédentes à la même période.
- **Données de virologie** : D'après les données des laboratoires de virologie des CHU de Reims, Nancy et Strasbourg, la circulation des virus grippaux reste faible en semaine 45-2023.
- **Pour consulter le bilan national 2022-2023 sur la grippe** : [cliquez ici](#)

Figure 1. Taux et nombre de diagnostics de syndrome grippal parmi le total des passages aux urgences depuis la semaine 30-2021. Région Grand Est (Source : OSCOUR®)

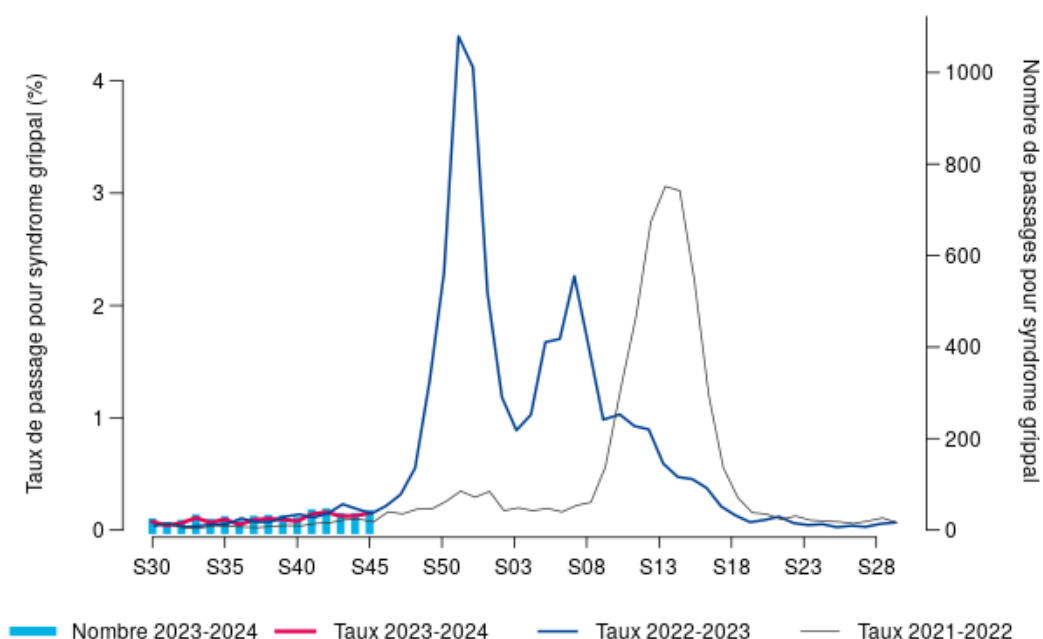
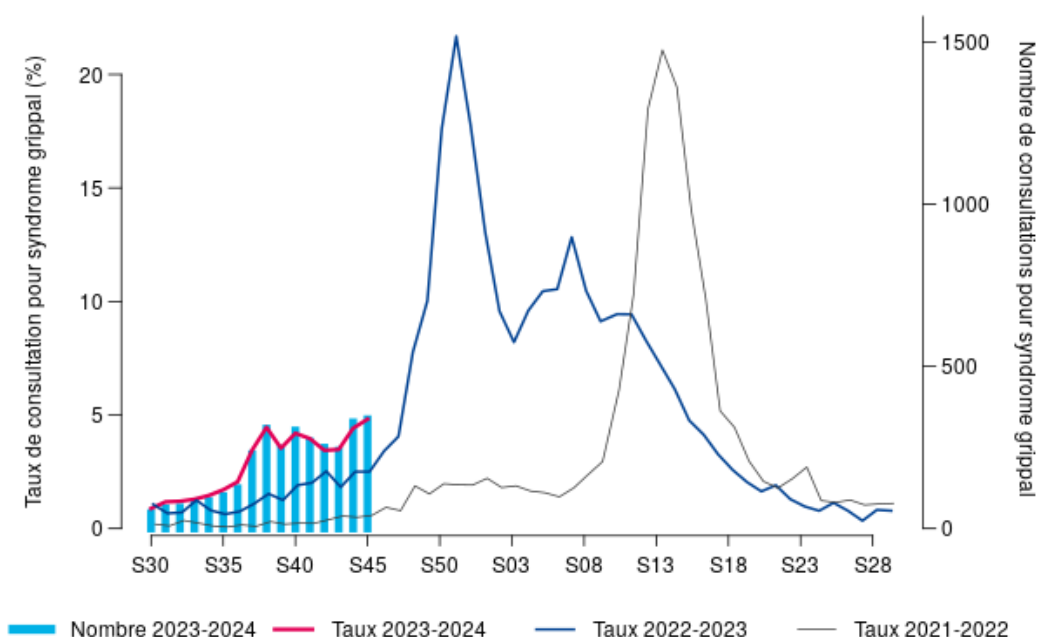


Figure 2. Taux et nombre de diagnostics de syndrome grippal parmi le total des consultations SOS Médecins depuis la semaine 30-2021. Région Grand Est (Source : SOS Médecins)



Surveillance de la bronchiolite (chez les moins de 2 ans)

Synthèse

- **OSCOUR®** : En semaine 45-2023, la part d'activité liée à la bronchiolite chez les enfants de moins de 2 ans dans les services d'urgence continue d'augmenter. Elle est de 14 %, soit 198 passages. La proportion des hospitalisations pour bronchiolite parmi toutes les hospitalisations après passage en SAU est de 26,1 % alors qu'elle était de 24,2 % en semaine 44-2023.
- **SOS Médecins** : En semaine 45-2023, la part d'activité des associations SOS Médecins liée à la bronchiolite a baissé par rapport à la semaine précédente. Elle est de 6,1 %, soit 32 consultations.
- **Données de virologie** : D'après les résultats des laboratoires de virologie des CHU de Reims, Nancy et Strasbourg, la circulation du VRS (virus respiratoire syncytial) est en augmentation importante depuis la semaine 42-2023 dans la région. Par ailleurs, la circulation des rhinovirus (agent étiologique majeur des bronchiolites du nourrisson en l'absence de circulation du VRS), est en diminution.

Figure 3. Taux et nombre de diagnostics de bronchiolite parmi le total des passages aux urgences chez les moins de 2 ans depuis la semaine 30-2021. Région Grand Est (Source : OSCOUR®)

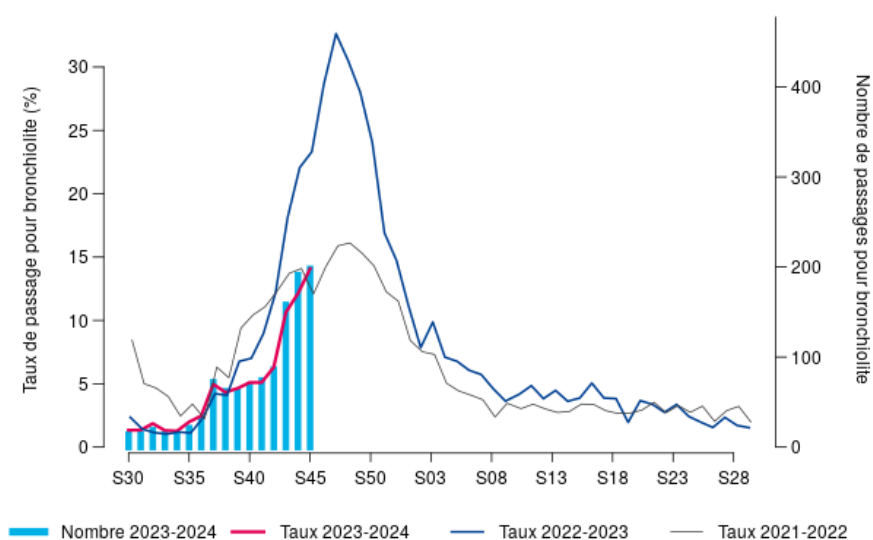


Figure 4. Taux et nombre de diagnostics de bronchiolite parmi le total des consultations SOS Médecins chez les moins de 2 ans depuis la semaine 30-2021. Région Grand Est (Source : SOS Médecins)

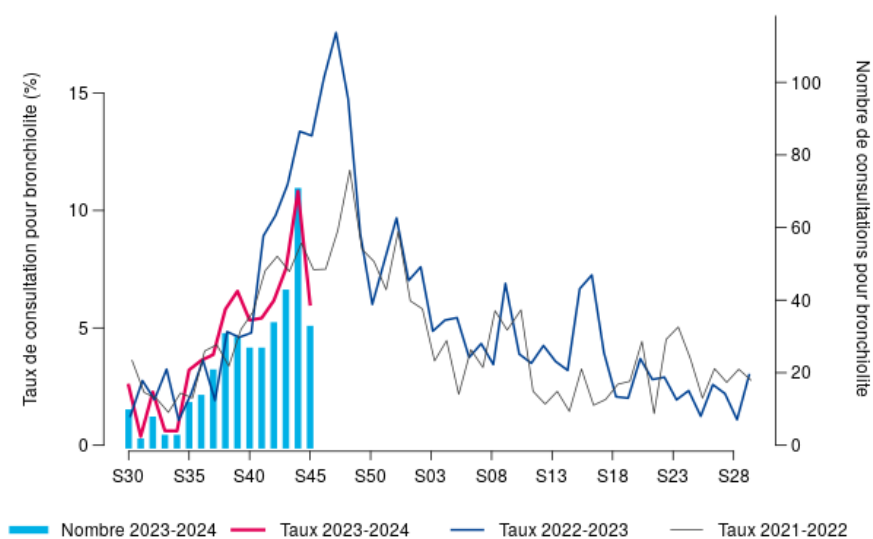


Tableau 1. Données d'hospitalisations après passage en SAU, 2023, Région Grand Est (Source OSCOUR®) Hospitalisations pour bronchiolite, moins de 2 ans,

Semaine	Nombre d'hospitalisations pour bronchiolite, moins de 2 ans	Variation par rapport à la semaine précédente	Taux de bronchiolite parmi toutes les hospitalisations codées, moins de 2 ans (%)
2023-44	81		24,2
2023-45	81	+0 %	26,1

Synthèse

Surveillance des recours aux soins pour suspicion de COVID-19

- **OSCOUR®** : En semaine 45-2023, le nombre de passages aux urgences pour COVID-19 reste globalement stable par rapport à la semaine précédente (311 passages contre 306 en S44-2023), soit une part d'activité de 1,3 %.
- **SOS Médecins** : En semaine 45-2023, le nombre de consultations SOS médecins pour COVID-19 est stable (143 consultations contre 155 en S44-2023), soit une part d'activité des associations SOS Médecins de la région de 2%.
- **Surveillance virologique du SARS-Cov-2** : en semaine 45-2023, le taux d'incidence est stable par rapport à la semaine précédente (58,6 cas / 100 000 hab. vs 55,1 / 100 000 en semaine 43-2023). La Marne, la Haute-Marne, les Ardennes, et l'Aube ont des taux d'incidence inférieurs à 50 cas / 100 000 hab. ; tandis que le Bas-Rhin et le Haut-Rhin conservent les taux d'incidence les plus élevés dans la région.

NB : les taux d'incidence doivent être interprétés avec prudence, car cet indicateur ne reflète que les cas confirmés biologiquement en laboratoire et non la situation réelle (moins de tests dans l'ensemble et recours aux tests pouvant varier dans le temps ; non prise en compte des résultats des autotests). Ces données permettent toutefois d'apprécier les tendances d'évolution.

Figure 5. Taux et nombre de diagnostics de COVID-19 parmi le total des passages aux urgences, 2021-2023. Région Grand Est (Source : OSCOUR®)

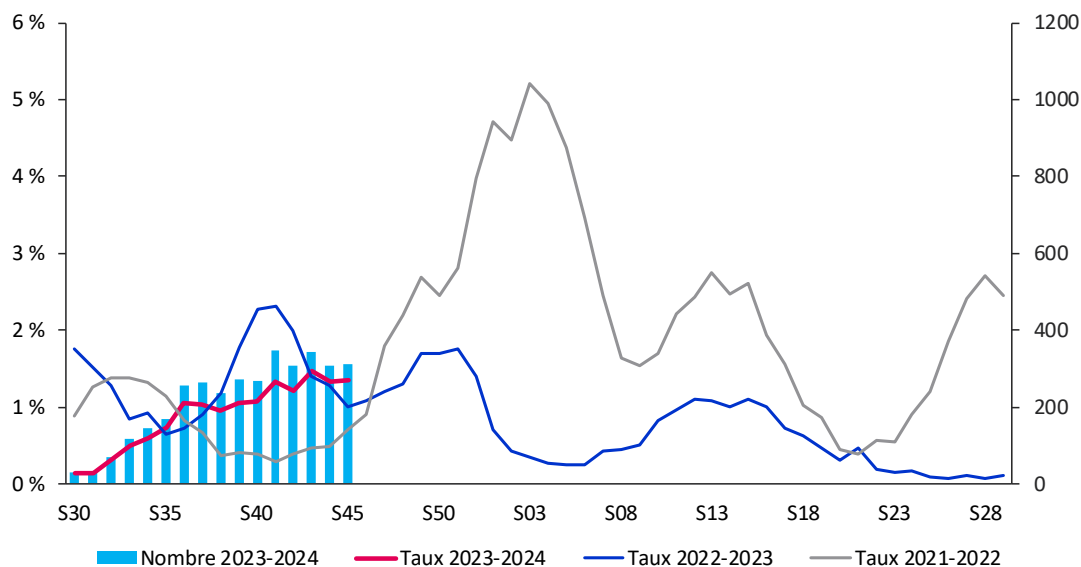
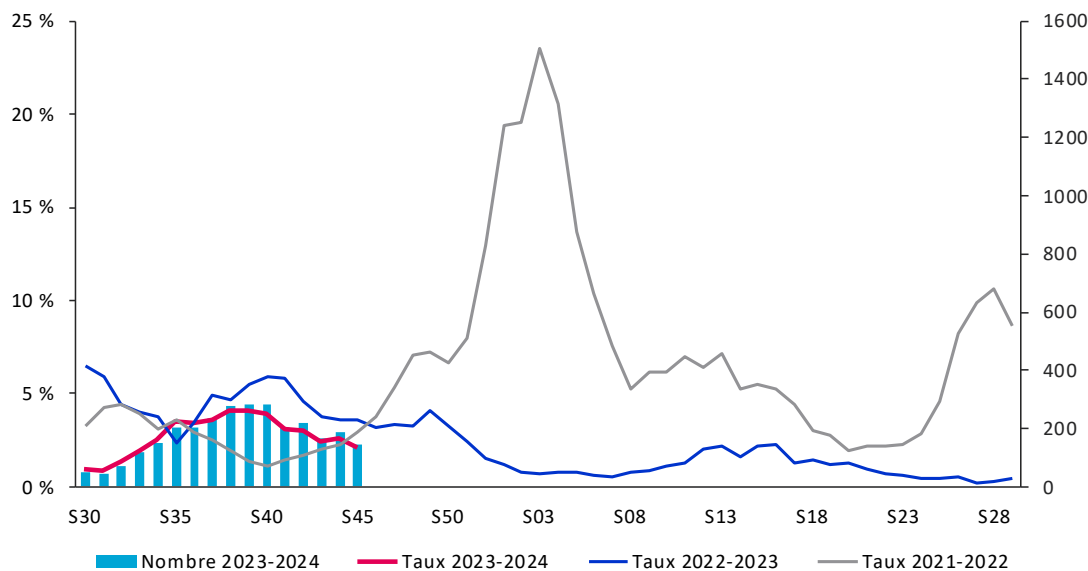
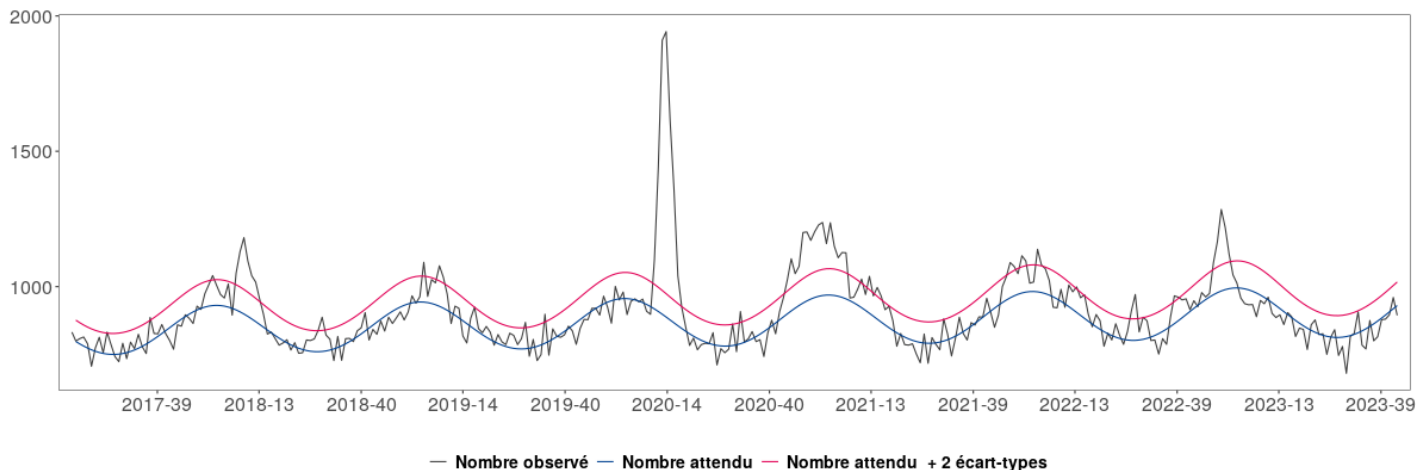


Figure 6. Taux et nombre de diagnostics de COVID-19 parmi le total des consultations, 2021-2023. Région Grand Est (Source : SOS Médecins)



Mortalité toutes causes confondues de décès

Figure 7. Mortalité toutes causes, toutes classes d'âge confondues, jusqu'à la semaine 43-2023, Grand Est (Source : Insee, au 14/11/2023)



Le point épidémi

Remerciements à nos partenaires :

Services d'urgences du réseau Oscour®,
Associations SOS Médecins de Meurthe-et-Moselle, Mulhouse, Reims, Strasbourg et Troyes,
Réseau Sentinelles,

Systèmes de surveillance spécifiques :

- Cas graves de grippe hospitalisés en réanimation,
- Épisodes de cas groupés d'infections respiratoires aiguës en établissements hébergeant des personnes âgées,
- Analyses virologiques réalisées aux CHU de Nancy, Reims et Strasbourg,

Autres partenaires régionaux spécifiques :

- Observatoire des urgences Est-RESCUE,
- Agence régionale de santé Grand Est.

Comité de rédaction

Oriane Broustal
Morgane Colle
Caroline Fiet
Nadège Marguerite
Christine Meffre
Sophie Raguét
Morgane Trouillet
Jenifer Yaï

Diffusion

Santé publique France Grand Est
Tél. 03 83 39 29 43
GrandEst@santepubliquefrance.fr

Retrouvez nous sur : santepubliquefrance.fr

Twitter : @sante-prevention