



Semaine 2023-47 du 20 au 26 novembre 2023

Publié le mercredi 29 novembre 2023

### POINTS CLÉS

#### Covid-19

Fluctuation de la circulation virale sur les 4 dernières semaines, activité en augmentation pour SOS Médecins et aux urgences.

#### Bronchiolite

Passage en pré-épidémie en S47.

#### Grippe

Pas d'épidémie en cours. Indicateurs stables et faibles.

#### Arboviroses

Dengue : 5 cas importés ont été identifiés depuis le 1<sup>er</sup> mai 2023 en Corse.

Plus d'informations : [carte du risque d'allergie aux pollens](#)

### | SOMMAIRE |

<b>Covid-19</b>	p.2
<i>Surveillance virologique (SI-DEP/Emergen), surveillance en ville (consultations SOS Médecins) et en EMS, surveillance hospitalière (passages aux urgences)</i>	
<b>Bronchiolite</b>	p.4
<i>Surveillance en ville (consultations SOS Médecins) et à l'hôpital (passages aux urgences)</i>	
<b>Grippe et syndromes grippaux</b>	p.5
<i>Surveillance en ville (consultations SOS Médecins et réseau Sentinelles), virologique et à l'hôpital (passages aux urgences)</i>	
<b>Chikungunya, dengue, Zika</b>	p.6
<i>Surveillance des cas importés et autochtones</i>	
<b>Mortalité</b>	p.7
<i>Mortalité tous âges et 75 ans et plus</i>	
<b>Actualités</b>	p.8

Ce bilan a été réalisé à partir des sources de données suivantes : les tests RT-PCR positifs remontés par les laboratoires de ville et les laboratoires hospitaliers (néoSI-DEP/ Emergen), les associations SOS Médecins, les services des urgences (Oscour®) et les données des cas groupés d'IRA en établissements médico-sociaux (EMS).

Les données néoSI-DEP depuis la semaine 2023-27 sont basées sur les tests RT-PCR positifs réalisés dans la région uniquement. En conséquence, l'interprétation des données doit tenir compte de ce potentiel artefact.

## Synthèse – Semaine 2023-47

Depuis 4 semaines, le nombre de cas de Covid-19 confirmés par test RT-PCR et le taux de positivité sont assez fluctuants. Ils restent, sur la période, globalement stables (tableau 1 et figure 1). Cette fluctuation se retrouve dans les indicateurs des deux départements.

La proportion de consultations pour Covid-19 dans l'association SOS Médecins Ajaccio continue d'augmenter, ainsi que la proportion de passages pour Covid-19 dans les services d'urgence de l'île.

Situation au niveau national : [cliquez ici](#)

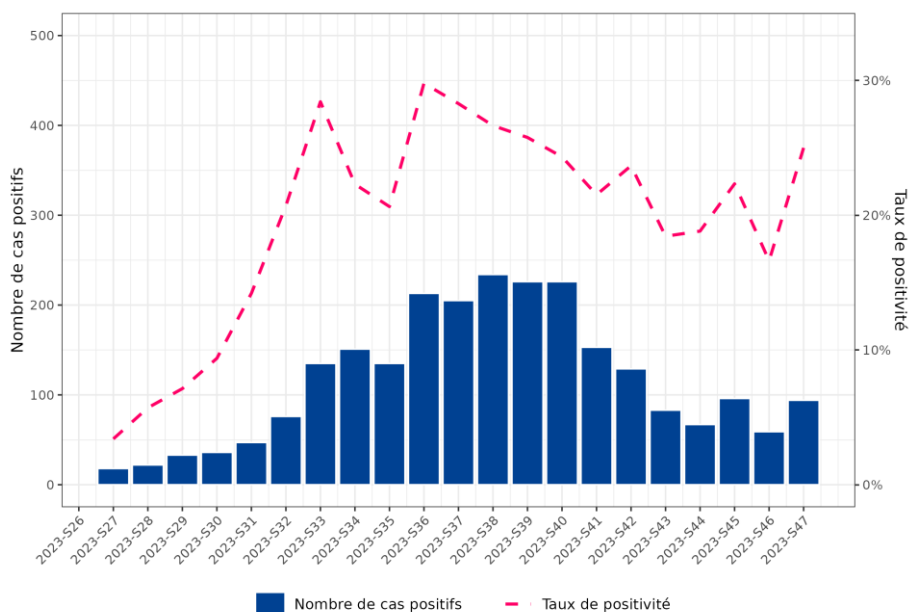
**Tableau 1 | Données de la surveillance du Covid-19 en Corse (point au 29/11/2023)**

INDICATEURS DE SURVEILLANCE	S45	S46	S47	Variation (S/S-1)
Nombre de cas positifs	96	59	94	+ 35 cas
Taux d'incidence (cas / 100 000 hab.)*	123	102	108	+ 6 %
Taux de positivité	22,3	16,6	25,0	+ 8,4 pts
Proportion de consultations SOS Médecins pour Covid-19 (%)	2,8	5,7	7,0	+ 1,3 pt
Proportion de passages aux urgences pour Covid-19 (%)	1,4	1,3	2,2	+ 0,9 pt

\* Les taux d'incidence doivent être interprétés avec prudence, car cet indicateur ne reflète que les cas confirmés biologiquement en laboratoire et non la situation réelle (moins de tests dans l'ensemble et un recours aux tests pouvant varier dans le temps et selon les territoires ; non prise en compte des autotests et tests réalisés hors laboratoires de biologie médicale). Ces données permettent toutefois d'apprécier les tendances d'évolution de l'épidémie.

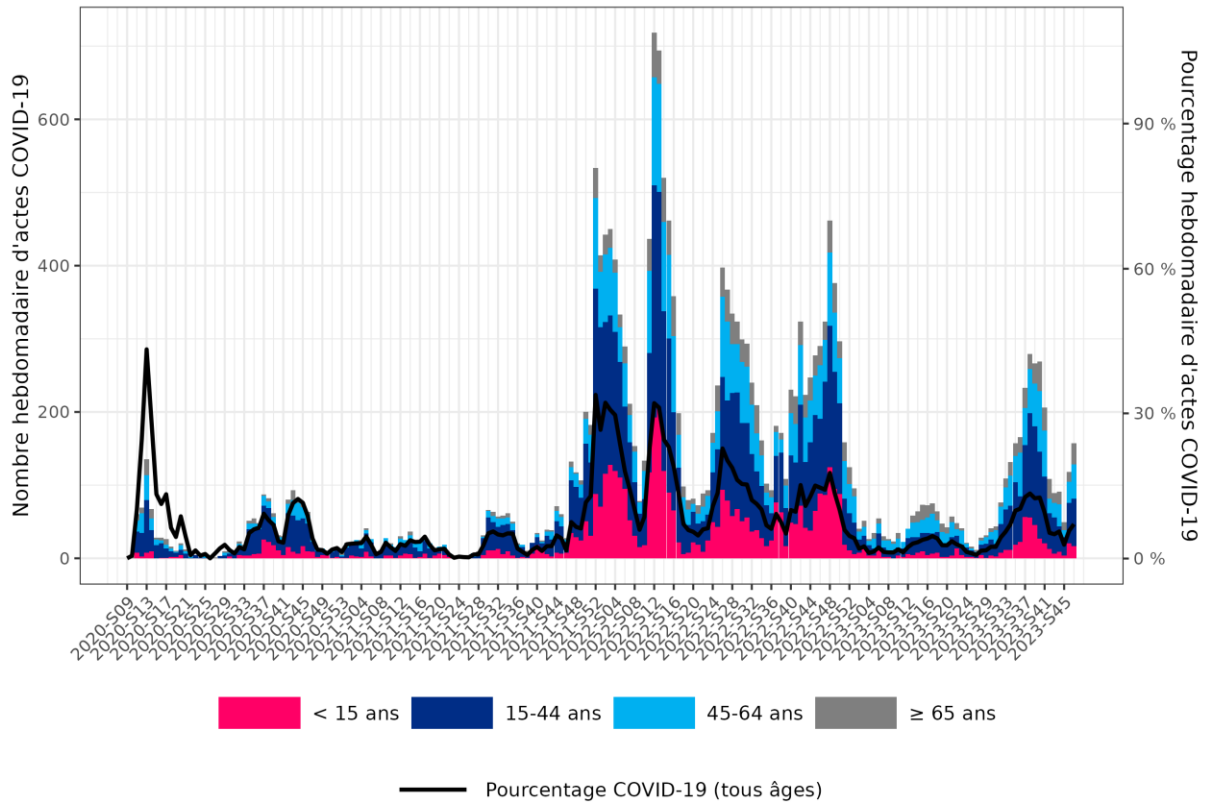
## Surveillance virologique

**Figure 1 | Évolution du nombre de cas positifs et du taux de positivité, tests RT-PCR uniquement, en Corse (source : néoSI-DEP, point au 29/11/2023)**



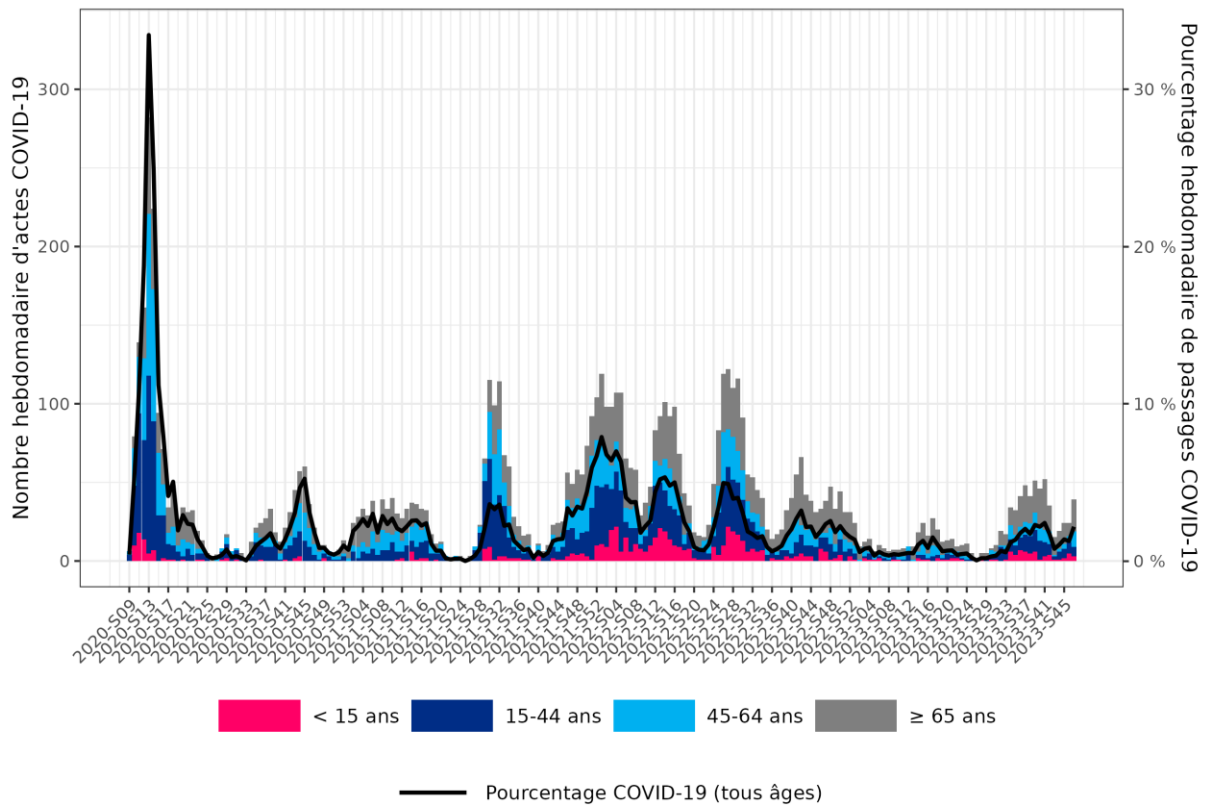
**Surveillance en ville**

**Figure 2 | Consultations SOS médecins pour suspicion de Covid-19 en Corse (source : SOS Médecins, point au 29/11/2023)**



**Surveillance en milieu hospitalier**

**Figure 3 | Passages aux urgences pour suspicion de Covid-19 en Corse (source : Oscour®, point au 29/11/2023)**



## En phase pré-épidémique

### Synthèse – Semaine 2023-47

Il convient de considérer les pourcentages de variation avec précaution étant donné les faibles effectifs.

En S47, l'activité pour bronchiolite dans l'association SOS Médecins, chez les enfants de moins de 2 ans, et aux urgences est en augmentation, ce qui a entraîné un passage en pré-épidémie.

Un VRS a été identifié dans les analyses virologiques réalisées par le laboratoire de l'Université de Corse, depuis le début de la surveillance.

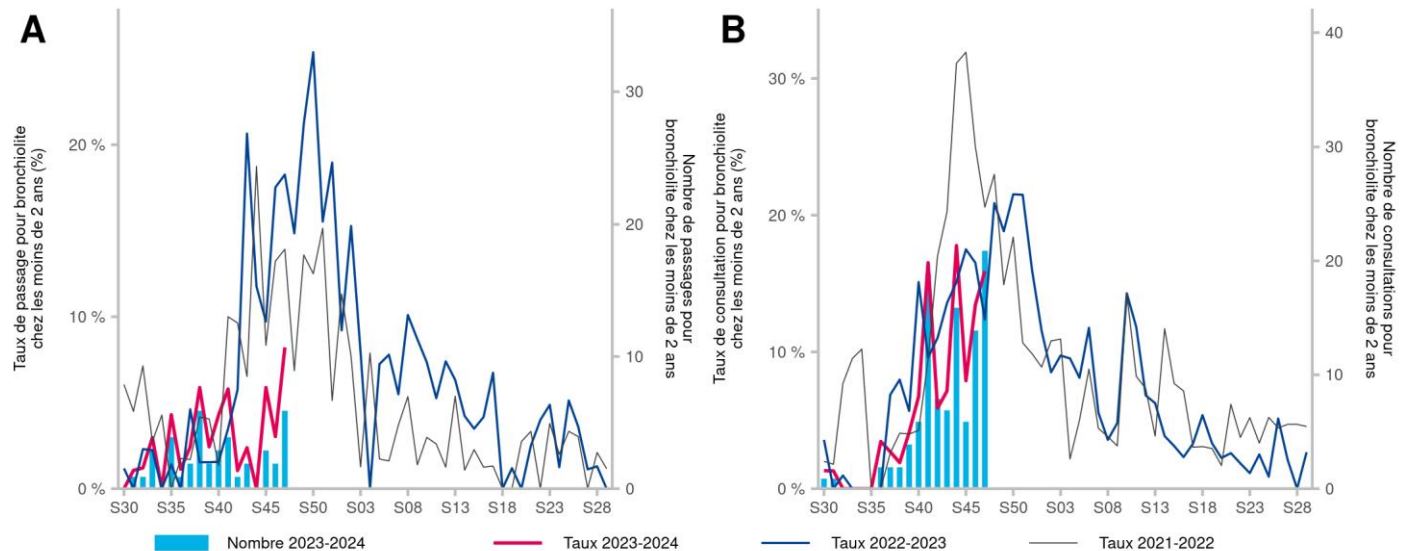
**Situation au niveau national :** [lien vers le site de Santé publique France](#)



**Tableau 1 | Données de la surveillance syndromique de la bronchiolite chez les moins de 2 ans en Corse (point au 29/11/2023)**

SERVICES DES URGENCES	S45	S46	S47	Variation (S/S-1)
Nombre de passages d'enfants de moins de 2 ans pour bronchiolite	3	2	6	+200,0 %
% par rapport au nombre total de passages codés chez les moins de 2 ans	5,9	3,0	8,2	+5,2 pts
Nombre d'hospitalisations d'enfants de moins de 2 ans pour bronchiolite	1	0	3	NC
% d'hospitalisations par rapport au nombre de bronchiolite chez les moins de 2 ans	33,3	0,0	50,0	+50,0 pts
ASSOCIATIONS SOS MEDECINS	S45	S46	S47	Variation (S/S-1)
Nombre de consultations d'enfants de moins de 2 ans pour bronchiolite	6	14	21	+50,0 %
% par rapport au nombre total de consultations codées chez les moins de 2 ans	7,9	13,5	15,9	+2,4 pts

**Figure 1 | Passages aux services d'urgences (A) et consultations SOS médecins (B) pour bronchiolite chez les moins de 2 ans en Corse (point au 29/11/2023)**



## Pas d'épidémie en cours

### Synthèse – Semaine 2023-47

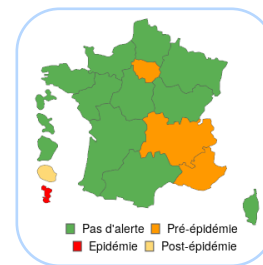
Il convient de considérer les pourcentages de variation avec précaution étant donné les faibles effectifs.

En S47, les activités dans l'association SOS Médecins d'Ajaccio et dans les services d'urgence de l'île pour syndrome grippal étaient très faibles.

En S47, le taux d'incidence pour syndromes grippaux, non encore consolidé, est de 86 pour 100 000 habitants (IC95% [34 ; 138]). La semaine précédente, ce taux était de 50 pour 100 000 habitants (IC95% [11 ; 89]).

Au 29 novembre, parmi les 23 prélèvements analysés par le laboratoire de virologie de l'université de Corse depuis le début du mois d'octobre, aucun n'est revenu positif à la grippe.

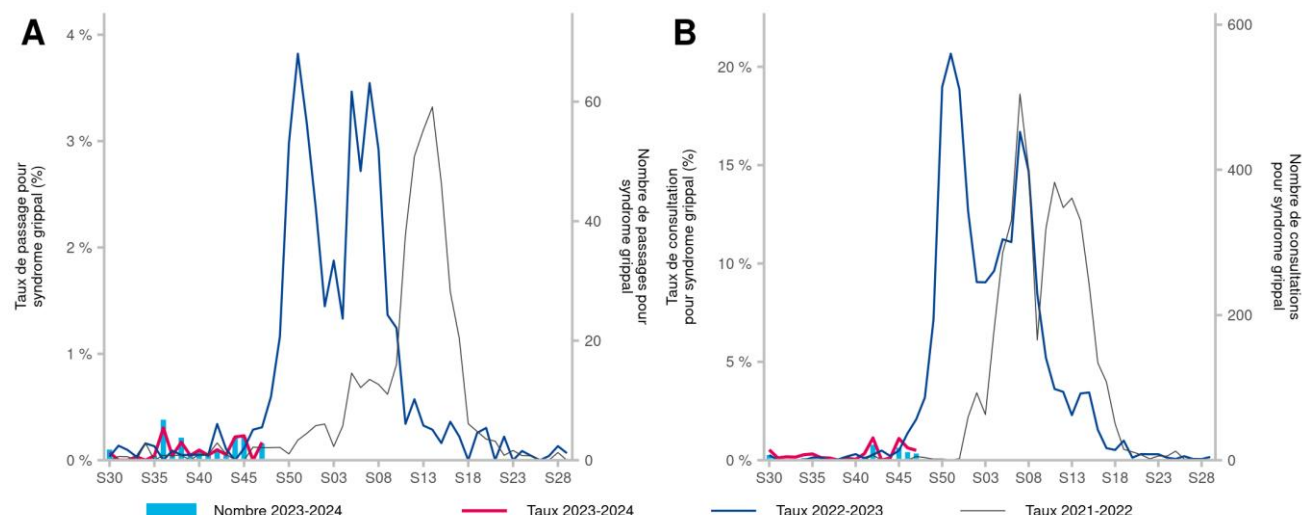
**Situation au niveau national :** [lien vers le site de Santé publique France](#)



**Tableau 1 |** Données de la surveillance syndromique de la grippe en Corse (point au 29/11/2023)

SERVICES DES URGENCES	S45	S46	S47	Variation (S/S-1)
<b>Tous âges</b>				
Nombre de passages pour syndrome grippal	4	0	3	NC
% par rapport au nombre total de passages codés	0,2	0,0	0,2	+0,2 pt
Nombre d'hospitalisations pour syndrome grippal	0	0	1	NC
% d'hospitalisations par rapport au nombre de syndrome grippal	0,0	NaN	33,3	
<b>75 ans et plus</b>				
Nombre de passages pour syndrome grippal	0	0	0	
% par rapport au nombre total de passages codés	0,0	0,0	0,0	+0,0 pt
Nombre d'hospitalisations pour syndrome grippal	0	0	0	
% d'hospitalisations par rapport au nombre de syndrome grippal	NaN	NaN	NaN	
ASSOCIATIONS SOS MEDECINS	S45	S46	S47	Variation (S/S-1)
Nombre de consultations pour syndrome grippal	19	13	11	-15,4 %
% par rapport au nombre total de consultations codées	1,1	0,6	0,5	-0,1 pt

**Figure 1 |** Passages aux services d'urgences (A) et consultations SOS médecins (B) pour syndrome grippal en Corse (point au 29/11/2023)

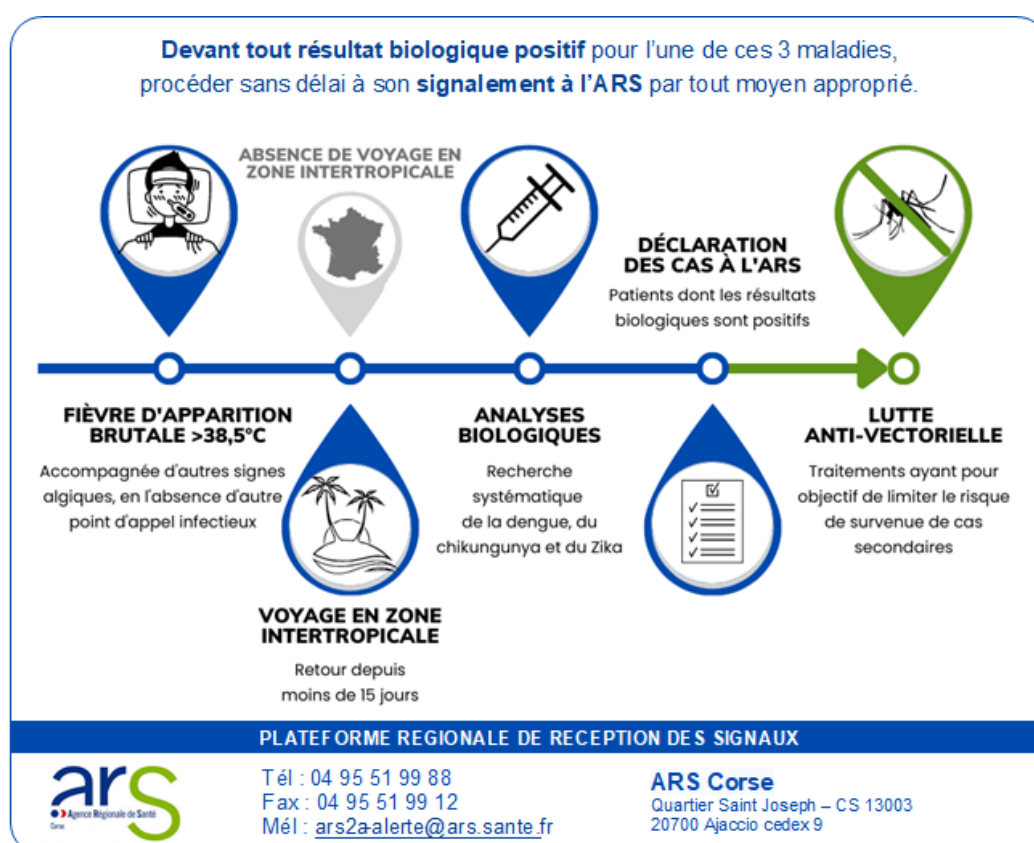


## Dispositif de surveillance renforcée | 1<sup>er</sup> mai - 30 novembre

Le chikungunya, la dengue et le Zika sont des maladies transmises par le « moustique tigre », présent sur le territoire métropolitain et actif entre les mois de mai et de novembre. Au cours de cette période, des interventions de démoustication sont réalisées autour des lieux fréquentés par les cas pour limiter le risque de transmission. Elles vont permettre de tuer les moustiques avant qu'ils ne se contaminent en piquant une personne infectée, ou qu'ils n'infectent d'autres personnes.

Plus d'informations :

- Surveillance du [chikungunya](#), de la [dengue](#) et du [Zika](#) – Dossiers thématiques de Santé publique France
- [Surveillance dans la région Paca](#) – Dossier thématique de l'ARS
- [Lutte anti-vectorielle](#) – Dossier thématique de l'ARS



**Tableau 1 | Cas importés (confirmés et probables) de chikungunya, de dengue et du virus Zika en Corse (point au 28/11/2023)**

Zone	Dengue	Chikungunya	Zika
Auvergne-Rhône-Alpes	232	9	2
Bourgogne-Franche-Comté	44	2	0
Bretagne	57	0	0
Centre-Val de Loire	61	0	0
<b>Corse</b>	<b>5</b>	<b>0</b>	<b>0</b>
<i>Corse-du-Sud</i>	<i>1</i>	<i>0</i>	<i>0</i>
<i>Haute-Corse</i>	<i>4</i>	<i>0</i>	<i>0</i>
Grand Est	96	1	0
Hauts-de-France	71	0	0
Ile-de-France	582	5	6
Normandie	50	0	0
Nouvelle-Aquitaine	176	4	0
Occitanie	199	3	0
Paca	163	2	1
Pays de la Loire	101	1	0

### Surveillance des cas importés

Depuis le 1<sup>er</sup> mai 2023, 1837 cas importés de dengue, 27 de chikungunya et 9 de Zika ont été diagnostiqués en France métropolitaine.

**En Corse, 5 cas importés/s de dengue a/ont été déclarés/s (aucun de chikungunya, ni de Zika).**

*Situation au niveau national : [données de la surveillance 2023](#)*



Le suivi de la mortalité s'appuie sur les données issues des communes transmettant leurs données d'état-civil sous forme dématérialisée. En raison des délais légaux de déclaration d'un décès à la commune et de remontée des informations d'état-civil à l'Insee, les effectifs de décès sont incomplets sur les 10 à 15 derniers jours.

Le nombre hebdomadaire attendu de décès est estimé à partir du modèle européen Euromomo. Le modèle s'appuie sur 9 ans d'historique (depuis 2011) et exclue les périodes habituelles de survenue d'événements extrêmes pouvant avoir un impact sur la mortalité (chaleur/froid, épidémies). Ce modèle, développé dans le cadre du projet Européen EuroMomo, est utilisé par 19 pays européens.

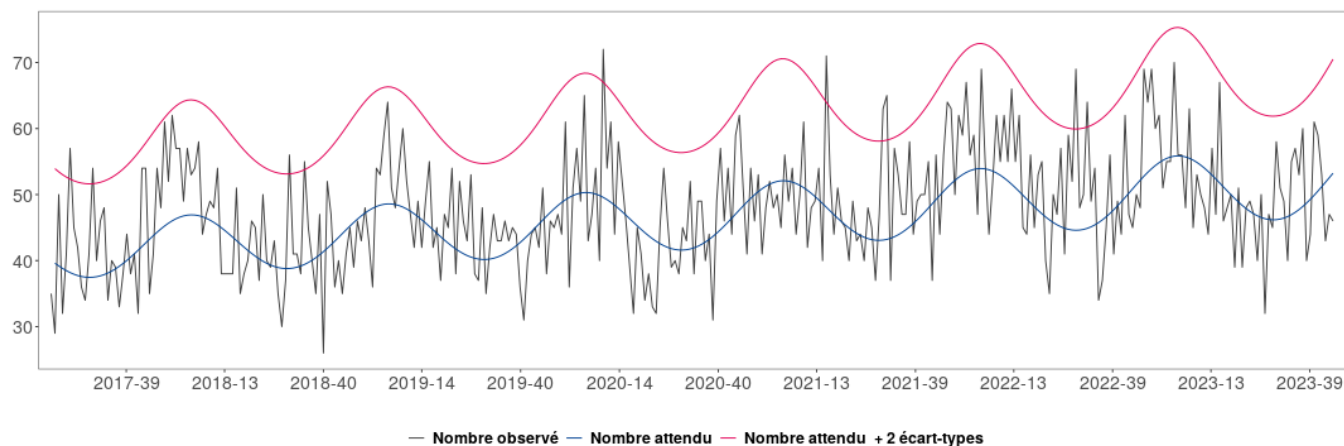
Une évolution mise en place le 18 novembre 2022 a consisté à faire une extension de l'échantillon de communes utilisée pour la surveillance en routine de la mortalité toutes causes issues des données Insee, permettant de passer de ~3 000 à ~5 000 communes, soit une couverture de la mortalité qui passe de 77 % de la mortalité nationale à 84 %.

*Les données de la dernière semaine ne sont pas présentées car trop incomplètes.*

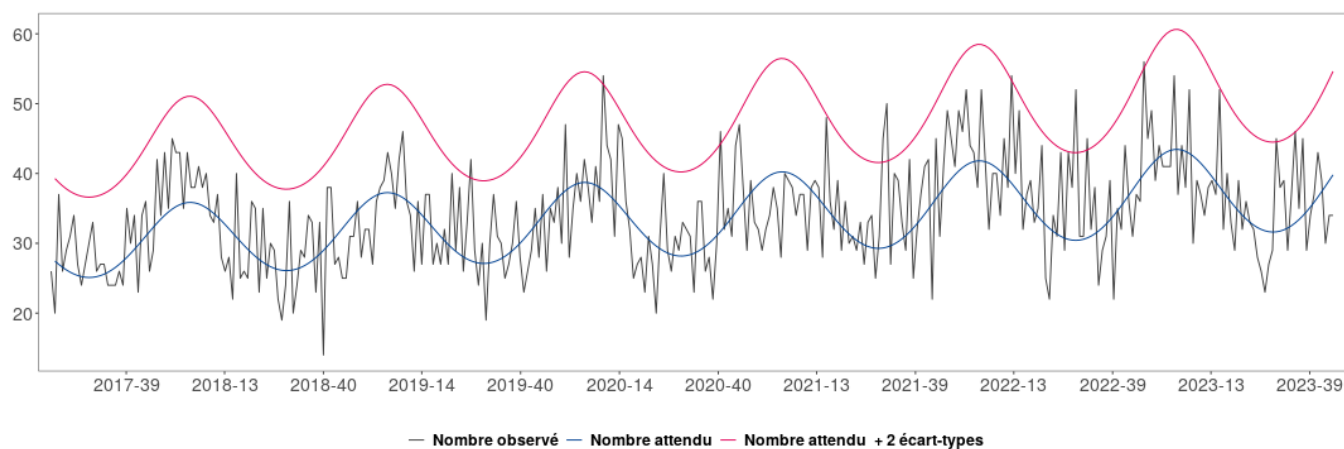
## Synthèse au 29/11/2023

Depuis la semaine S05, aucun excès significatif de mortalité toutes causes n'a été observé au niveau régional.

**Figure 1 |** Fluctuations hebdomadaires des nombres observés (noir) et attendus (rouge) de décès, tous âges confondus, 2016 à 2023, Corse (source : Insee, Santé publique France, point au 29/11/2023)



**Figure 2 |** Fluctuations hebdomadaires des nombres observés (noir) et attendus (rouge) de décès, chez les 75 ans et plus, 2016 à 2023, Corse (source : Insee, Santé publique France, point au 29/11/2023)



## Journée mondiale de lutte contre le sida : la prévention combinée est le meilleur moyen de lutter contre le VIH et les autres IST

À l'occasion de la Journée mondiale de lutte contre le sida, Santé publique France publie les indicateurs de la surveillance du VIH et des infections sexuellement transmissibles (IST) bactériennes en France actualisés pour l'année 2022.

Pour en savoir plus, [cliquez ici](#)

## Prévention de la résistance aux antibiotiques : une démarche "une seule santé" - novembre 2023

Ce document présente les principaux résultats de surveillance de la consommation d'antibiotiques et de la résistance des bactéries aux antibiotiques pour l'année 2022 en santé humaine, animale et dans l'environnement en priorisant des indicateurs communs, ainsi que des actions mises en œuvre pour la prévention, le contrôle des infections et le bon usage des antibiotiques.

Pour en savoir plus, [cliquez ici](#)

## Bulletin épidémiologique hebdomadaire n°22-23 (21 novembre 2023)

- Évolution de la consommation d'antibiotiques dans le secteur de ville en France entre 2012 et 2022
- Résistance aux céphalosporines de 3<sup>e</sup> génération, aux carbapénèmes et aux fluoroquinolones des isolats urinaires de *Escherichia coli* en soins de ville : tendances 2017-2021 en France
- Consommation d'antibiotiques et résistances bactériennes en établissement de santé. Données Spares 2019-2022
- Caractéristiques et évolution des souches cliniques d'entérocoques résistantes à la vancomycine et/ou au linézolide isolées en France, 2006-2022

Pour lire le bulletin, [cliquez ici](#)

Retrouvez l'ensemble des actualités produites par Santé publique France Paca-Corse ou en collaboration avec ses partenaires : [Santé publique France – Paca-Corse](#)

Abonnez-vous au Veille Hebdo en écrivant à [paca-corse@santepubliquefrance.fr](mailto:paca-corse@santepubliquefrance.fr)

Abonnez-vous aux [newsletters](#) de Santé publique France



### Le point focal régional (PFR)

#### Alerter, signaler, déclarer

tout événement indésirable sanitaire, médico-social ou environnemental  
maladies à déclaration obligatoire, épidémie  
24h/24 - 7j/7

Tél : 04 95 51 99 88  
Fax : 04 95 51 99 12  
Courriel : [ars2a-alerte@ars.sante.fr](mailto:ars2a-alerte@ars.sante.fr)

## Sentinelles

Réseau Sentinelles

### Participez à la surveillance de 9 indicateurs de santé :

Le **réseau Sentinelles** réunit plus de 1 300 médecins généralistes et une centaine de pédiatres répartis sur l'ensemble du territoire métropolitain. En partenariat avec Santé Publique France, le réseau **recueille, analyse et redistribue des données épidémiologiques** issues de l'activité des médecins « Sentinelles » à des fins de veille sanitaire.

La **surveillance continue** consiste à déclarer de façon hebdomadaire les cas vus en consultation, pour 10 indicateurs de santé (environ 10 minutes par semaine). **Nous réalisons également une surveillance virologique des IRA permettant de connaître et caractériser les virus circulant sur le territoire.** Cette surveillance est basée sur des **prélèvements salivaires**.

Actuellement une quinzaine de médecins généralistes et 1 pédiatre participent régulièrement à nos activités en Corse.

### VENEZ RENFORCER LA REPRÉSENTATIVITÉ DE VOTRE RÉGION !

Si vous souhaitez participer à ces surveillances et aux travaux du réseau Sentinelles, merci de contacter par mail ou par téléphone :



Shirley MASSE  
Réseau Sentinelles

Tel : 04 20 20 22 19 Mail : [masse\\_s@univ-corse.fr](mailto:masse_s@univ-corse.fr)  
Tel : 01 44 73 84 35 Mail : [rx-animateurs@plesp.upmc.fr](mailto:rx-animateurs@plesp.upmc.fr)  
Site Internet : [www.sentinweb.fr](http://www.sentinweb.fr)

- Infections respiratoires aiguës
- Varicelle
- Diarrhées aiguës
- Zona
- IST bactériennes
- Maladie de Lyme
- Oreillons
- Actes suicidaires
- Coqueluche



## Le point épidémiolo

Santé publique France Paca-Corse remercie vivement tous les partenaires pour leur collaboration et le temps consacré à ces surveillances :

ARS de Corse

Samu

Établissements de santé

Établissements médicaux-sociaux

Association SOS Médecins d'Ajaccio

SDIS

Réseau Sentinelles

Laboratoires hospitaliers et de biologie médicale

Professionnels de santé, cliniciens

CNR arbovirus (IRBA-Marseille)

CNR influenza de Lyon

Équipe EA7310, antenne Corse du réseau Sentinelles, Université de Corse

CAPTIV de Marseille

CPIAS de Corse

États civils

GRADeS Paca

SCHS d'Ajaccio et de Bastia

Santé publique France (direction des régions, direction des maladies infectieuses, direction appui, traitements et analyse de données)

## Diffusion

Cellule régionale de Santé publique France Paca-Corse

C/o ARS Paca  
132 boulevard de Paris

CS 50039

13331 Marseille Cedex 03

Tel : 04 13 55 81 01

Fax : 04 13 55 83 47

paca-corse@santepubliquefrance.fr