



Semaine 2023-46 du 13 au 19 novembre 2023

Publié le mercredi 22 novembre 2023

POINTS CLÉS

Covid-19

Diminution de la circulation virale, activité en augmentation pour SOS Médecins, stable aux urgences.

Bronchiolite

Pas d'épidémie en cours. Activité SOS Médecins fluctuante, activité aux urgences faible.

Grippe

Pas d'épidémie en cours. Activité très faible.

Arboviroses

Dengue : 5 cas importés (+ 4 par rapport au dernier Veille Hebdo) ont été identifiés depuis le 1^{er} mai 2023 en Corse.

West-Nile : circulation virale active en Nouvelle-Aquitaine et en Paca.

| SOMMAIRE |

Covid-19	p.2
<i>Surveillance virologique (SI-DEP/Emergen), surveillance en ville (consultations SOS Médecins), surveillance hospitalière (passages aux urgences)</i>	
Bronchiolite	p.4
<i>Surveillance en ville (consultations SOS Médecins) et à l'hôpital (passages aux urgences)</i>	
Grippe et syndromes grippaux	p.5
<i>Surveillance en ville (consultations SOS Médecins et réseau Sentinelles), virologique et à l'hôpital (passages aux urgences)</i>	
Chikungunya, dengue, Zika	p.6
<i>Surveillance des cas importés et autochtones</i>	
West-Nile	p.7
<i>Surveillance des cas autochtones</i>	
Mortalité	p.8
<i>Mortalité tous âges et 75 ans et plus</i>	
Actualités	p.9

Ce bilan a été réalisé à partir des sources de données suivantes : les tests RT-PCR positifs remontés par les laboratoires de ville et les laboratoires hospitaliers (néoSI-DEP/ Emergen), les associations SOS Médecins, les services des urgences (Oscour®) et les données des cas groupés d'IRA en établissements médico-sociaux (EMS).

Les données néoSI-DEP depuis la semaine 2023-27 sont basées sur les tests RT-PCR positifs réalisés dans la région uniquement. En conséquence, l'interprétation des données doit tenir compte de ce potentiel artefact.

Synthèse – Semaine 2023-46

En semaine 46 (S46), en Corse, le nombre de cas de Covid-19 confirmés par test RT-PCR diminue en S46, le taux de dépistage aussi mais de manière plus faible (Tableau 1 et Figure 1). Le taux de positivité diminue également. Le nombre de cas diminue dans les deux départements, comme le taux de positivité et le nombre de personnes dépistées par RT-PCR.

La proportion de consultations pour Covid-19 dans l'association SOS Médecins Ajaccio augmente tandis que la proportion de passages pour Covid-19 dans les services d'urgence de l'île reste stable.

Situation au niveau national : [cliquez ici](#)

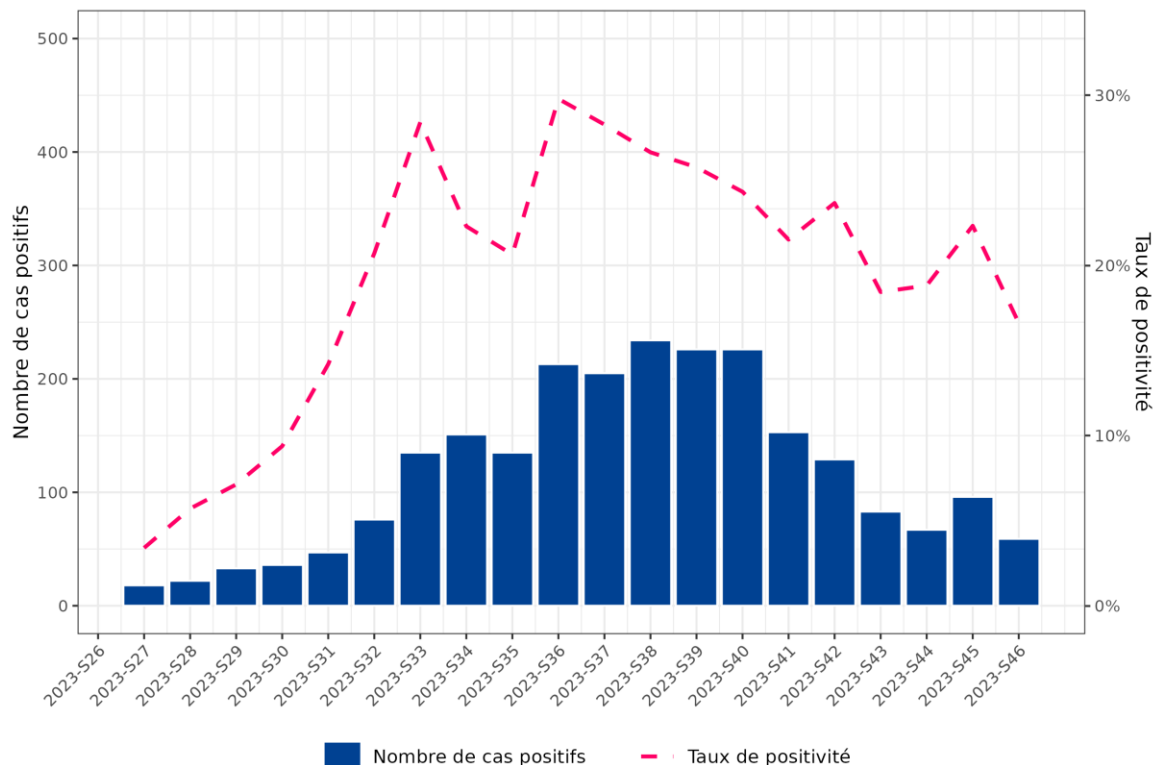
Tableau 1 | Données de la surveillance du Covid-19 en Corse (point au 22/11/2023)

INDICATEURS DE SURVEILLANCE	S44	S45	S46	Variation (S/S-1)
Nombre de cas positifs	67	96	59	-37 cas
Taux d'incidence (cas / 100 000 hab.)*	19	27	17	-37 %
Taux de positivité	18,8	22,3	16,6	-5,7 pts
Proportion de consultations SOS Médecins pour Covid-19 (%)	5,5	2,8	5,7	+2,9 pts
Proportion de passages aux urgences pour Covid-19 (%)	1,0	1,4	1,3	-0,1 pt

* Les taux d'incidence doivent être interprétés avec prudence, car cet indicateur ne reflète que les cas confirmés biologiquement en laboratoire et non la situation réelle (moins de tests dans l'ensemble et un recours aux tests pouvant varier dans le temps et selon les territoires ; non prise en compte des autotests et tests réalisés hors laboratoires de biologie médicale). Ces données permettent toutefois d'apprécier les tendances d'évolution de l'épidémie.

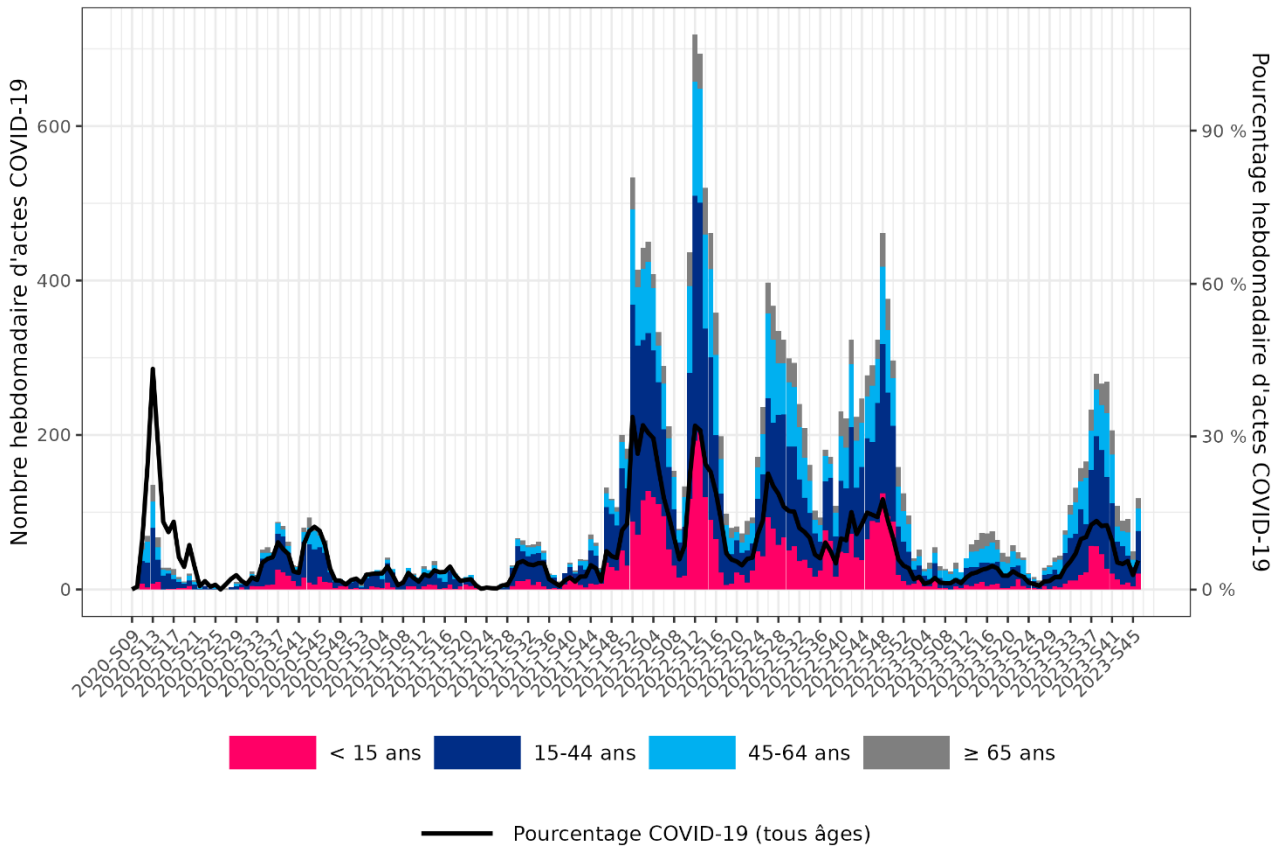
Surveillance virologique

Figure 1 | Évolution du nombre de cas positifs et du taux de positivité, tests RT-PCR uniquement, en Corse (source : néoSI-DEP, point au 22/11/2023)



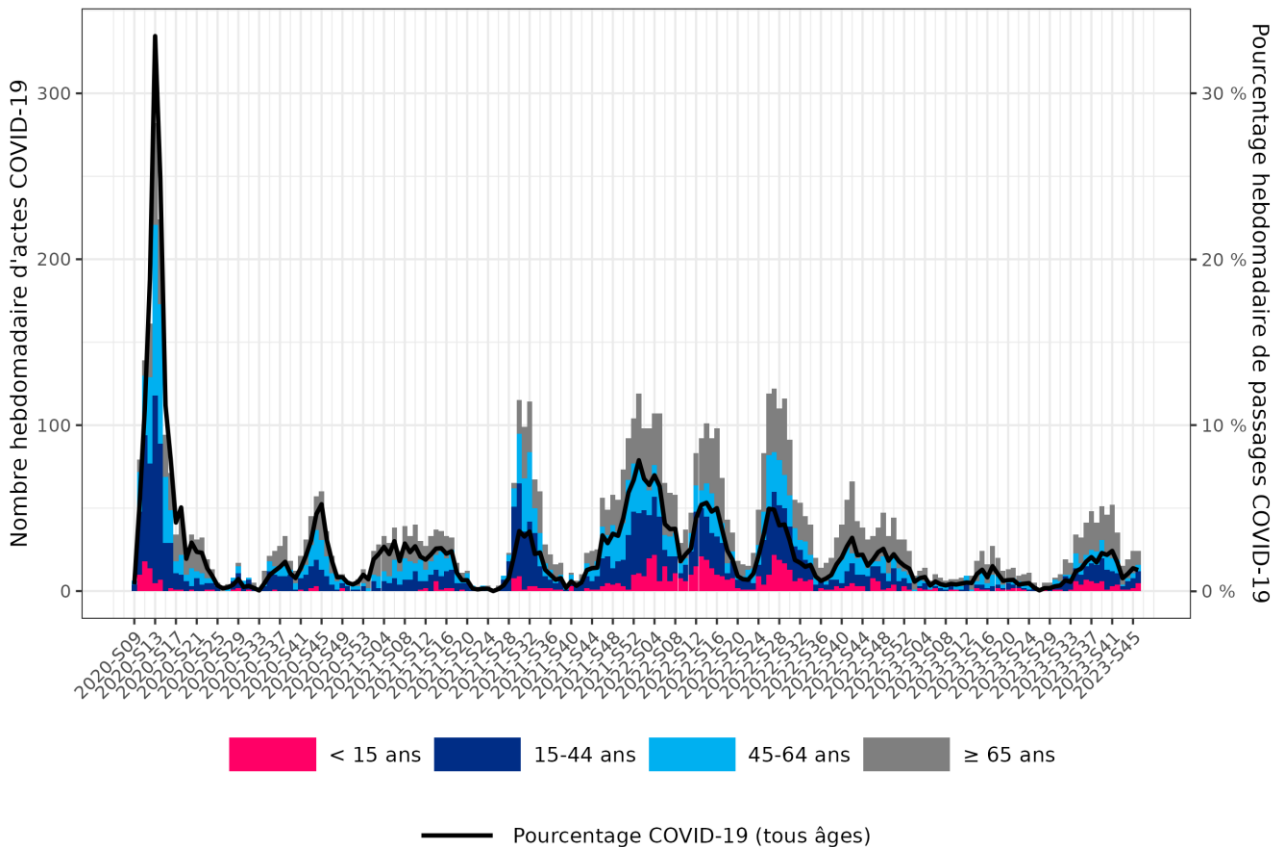
Surveillance en ville

Figure 2 | Consultations SOS médecins pour suspicion de Covid-19 en Corse (source : SOS Médecins, point au 22/11/2023)



Surveillance en milieu hospitalier

Figure 3 | Passages aux urgences pour suspicion de Covid-19 en Corse (source : Oscour®, point au 22/11/2023)



Pas d'épidémie en cours

Synthèse – Semaine 2023-46

Il convient de considérer les pourcentages de variation avec précaution étant donné les faibles effectifs.

En S46, l'activité pour bronchiolite dans l'association SOS Médecins chez les enfants de moins de 2 ans est en augmentation. Elle a été très fluctuante au cours des dernières semaines. L'activité aux urgences reste très faible.

Aucun VRS n'a été identifié dans les analyses virologiques réalisées par le laboratoire de l'Université de Corse.

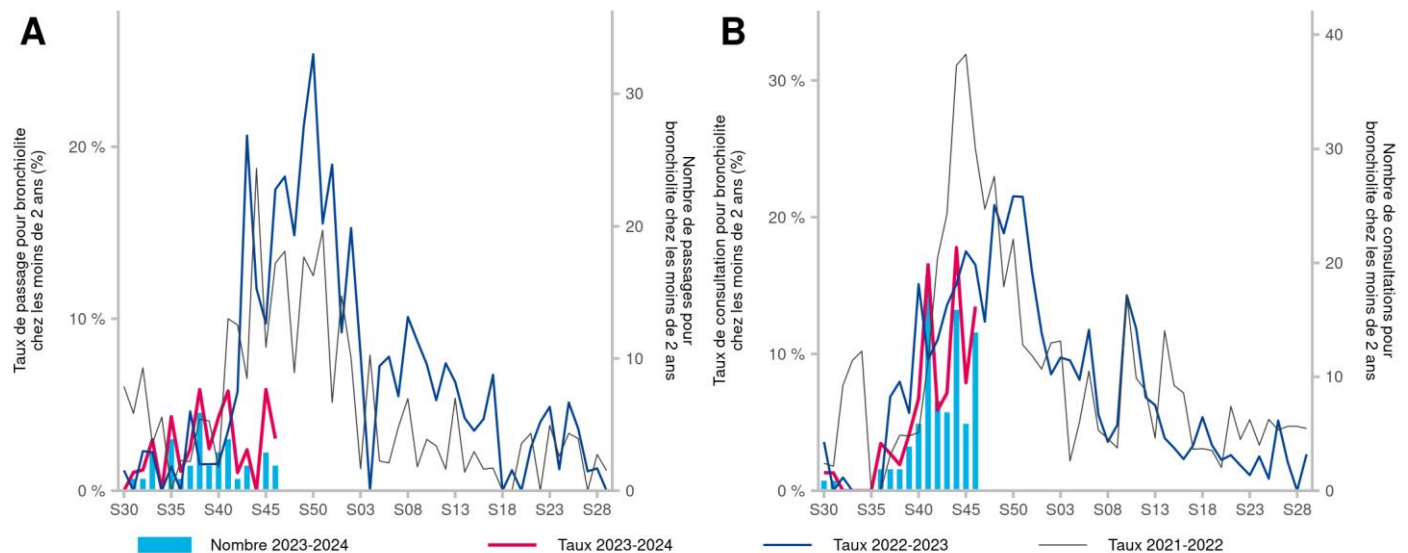
Situation au niveau national : [lien vers le site de Santé publique France](#)



Tableau 1 | Données de la surveillance syndromique de la bronchiolite chez les moins de 2 ans en Corse (point au 22/11/2023)

SERVICES DES URGENCES	S44	S45	S46	Variation (S/S-1)
Nombre de passages d'enfants de moins de 2 ans pour bronchiolite	0	3	2	-33,3 %
% par rapport au nombre total de passages codés chez les moins de 2 ans	0,0	5,9	3,0	-2,9 pts
Nombre d'hospitalisations d'enfants de moins de 2 ans pour bronchiolite	0	1	0	-100,0 %
% d'hospitalisations par rapport au nombre de bronchiolite chez les moins de 2 ans	NaN	33,3	0,0	-33,3 pts
ASSOCIATIONS SOS MEDECINS	S44	S45	S46	Variation (S/S-1)
Nombre de consultations d'enfants de moins de 2 ans pour bronchiolite	16	6	14	+133,3 %
% par rapport au nombre total de consultations codées chez les moins de 2 ans	17,8	7,9	13,5	+5,6 pts

Figure 1 | Passages aux services d'urgences (A) et consultations SOS médecins (B) pour bronchiolite chez les moins de 2 ans en Corse (point au 22/11/2023)



Pas d'épidémie en cours

Synthèse – Semaine 2023-46

Il convient de considérer les pourcentages de variation avec précaution étant donné les faibles effectifs.

En S46, les activités dans l'association SOS Médecins d'Ajaccio et dans les services d'urgence de l'île pour syndrome grippal étaient très faibles.

En S46, le taux d'incidence pour syndromes grippaux, non encore consolidé, est de 54 pour 100 000 habitants (IC_{95%} [5 ; 103]). La semaine précédente, ce taux était de 58 pour 100 000 habitants (IC_{95%} [12 ; 104]).

Au 21 novembre, parmi les 19 prélèvements analysés par le laboratoire de virologie de l'université de Corse depuis le début du mois d'octobre, aucun n'est revenu positif à la grippe.

Situation au niveau national : [lien vers le site de Santé publique France](#)

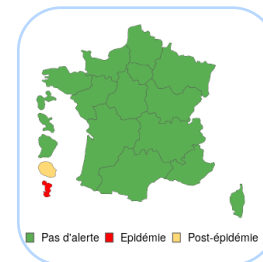
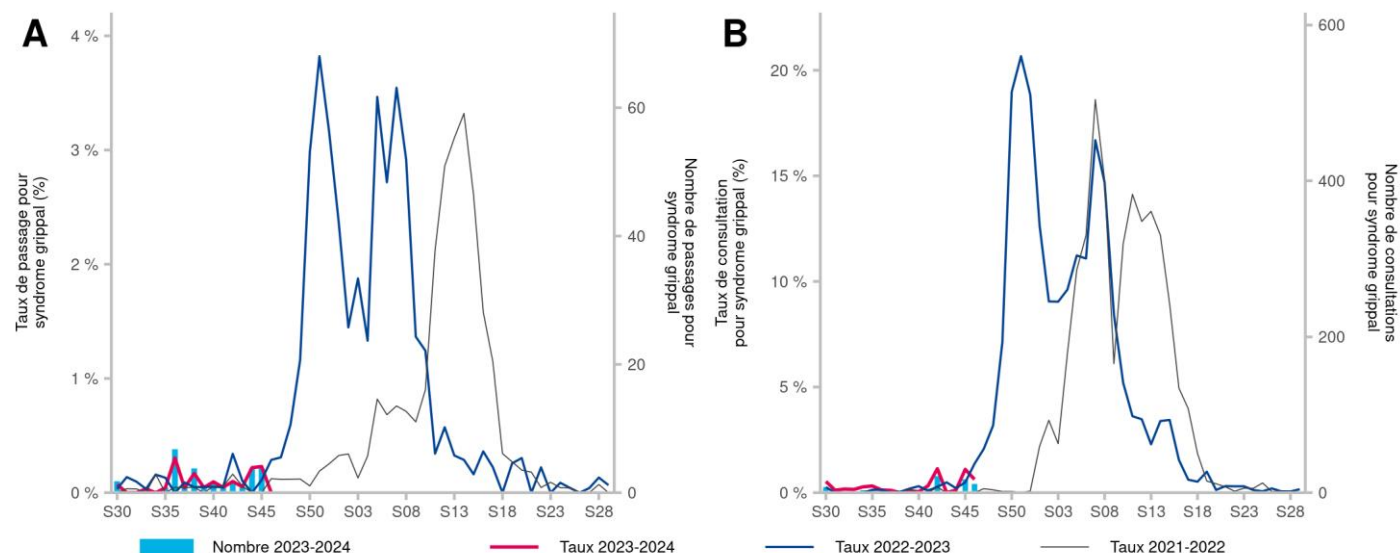


Tableau 1 | Données de la surveillance syndromique de la grippe en Corse (point au 22/11/2023)

SERVICES DES URGENCES	S44	S45	S46	Variation (S/S-1)
Tous âges				
Nombre de passages pour syndrome grippal	4	4	0	-100,0 %
% par rapport au nombre total de passages codés	0,2	0,2	0,0	-0,2 pt
Nombre d'hospitalisations pour syndrome grippal	1	0	0	+0 %
% d'hospitalisations par rapport au nombre de syndrome grippal	25,0	0,0	/	/
75 ans et plus				
Nombre de passages pour syndrome grippal	0	0	0	+0 %
% par rapport au nombre total de passages codés	0,0	0,0	0,0	+0,0 pt
Nombre d'hospitalisations pour syndrome grippal	0	0	0	+0 %
% d'hospitalisations par rapport au nombre de syndrome grippal	/	/	/	/
ASSOCIATIONS SOS MEDECINS	S44	S45	S46	Variation (S/S-1)
Nombre de consultations pour syndrome grippal	2	19	13	-31,6 %
% par rapport au nombre total de consultations codées	0,1	1,1	0,6	-0,5 pt

Figure 1 | Passages aux services d'urgences (A) et consultations SOS médecins (B) pour syndrome grippal en Corse (point au 22/11/2023)



Dispositif de surveillance renforcée | 1^{er} mai - 30 novembre

Le chikungunya, la dengue et le Zika sont des maladies transmises par le « moustique tigre », présent sur le territoire métropolitain et actif entre les mois de mai et de novembre. Au cours de cette période, des interventions de démoustication sont réalisées autour des lieux fréquentés par les cas pour limiter le risque de transmission. Elles vont permettre de tuer les moustiques avant qu'ils ne se contaminent en piquant une personne infectée, ou qu'ils n'infectent d'autres personnes.

Plus d'informations :

- Surveillance du [chikungunya](#), de la [dengue](#) et du [Zika](#) – Dossiers thématiques de Santé publique France
- [Surveillance dans la région Paca](#) – Dossier thématique de l'ARS
- [Lutte anti-vectorielle](#) – Dossier thématique de l'ARS

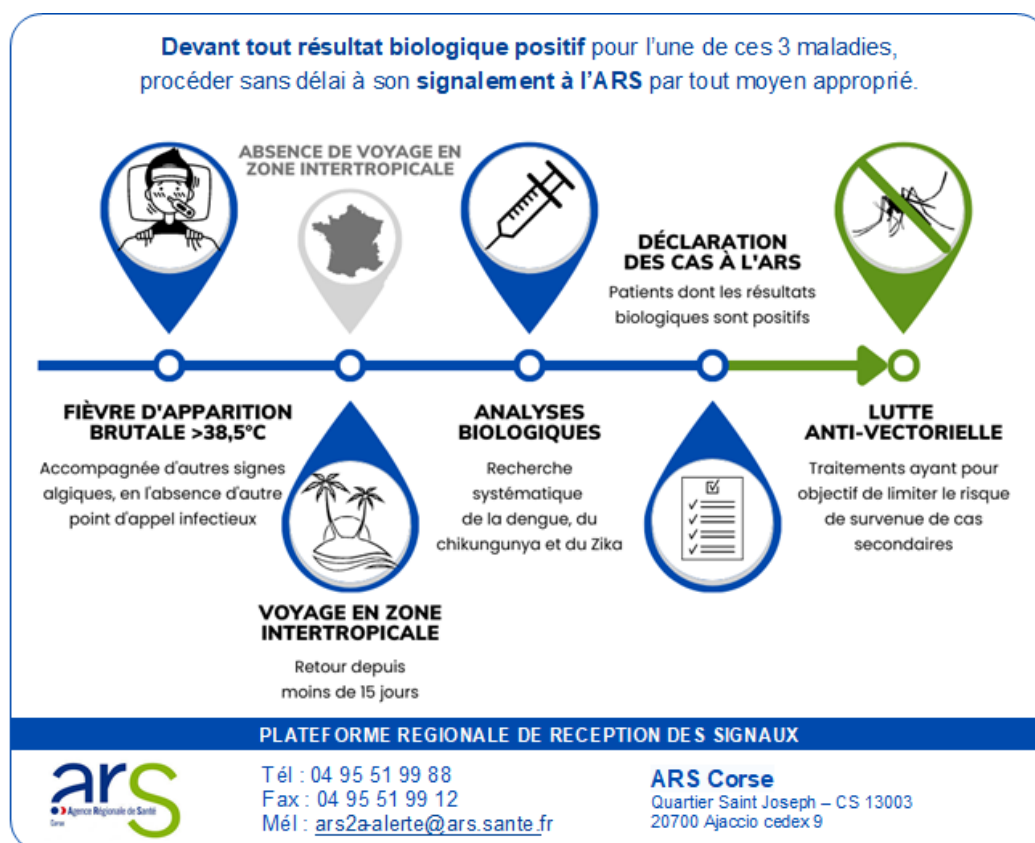


Tableau 1 | Cas importés (confirmés et probables) de chikungunya, de dengue et du virus Zika en Corse (point au 22/11/2023)

Zone	Dengue	Chikungunya	Zika
Auvergne-Rhône-Alpes	214	9	2
Bourgogne-Franche-Comté	42	2	0
Bretagne	53	0	0
Centre-Val de Loire	56	0	0
Corse	5	0	0
<i>Corse-du-Sud</i>	1	0	0
<i>Haute-Corse</i>	4	0	0
Grand Est	88	1	0
Hauts-de-France	64	0	0
Ile-de-France	562	5	6
Normandie	48	0	0
Nouvelle-Aquitaine	169	4	0
Occitanie	186	3	0
Paca	147	2	1
Pays de la Loire	98	1	0

Surveillance des cas importés

Depuis le 1^{er} mai 2023, 1 732 cas importés de dengue, 27 de chikungunya et 9 de Zika ont été diagnostiqués en France métropolitaine.

En Corse, 5 cas importés de dengue ont été déclarés.

Situation au niveau national : [données de la surveillance 2023](#)

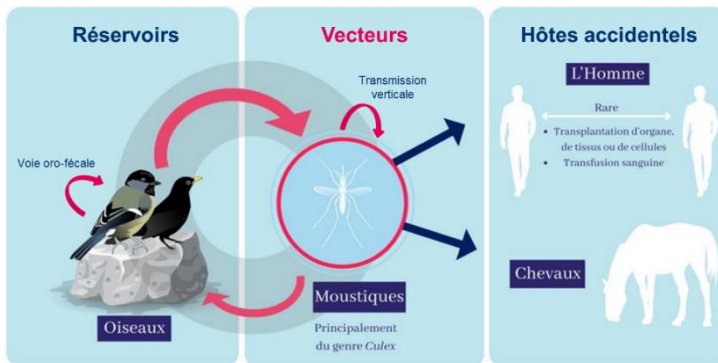
Dispositif de surveillance renforcée | 1^{er} mai - 30 novembre

Le virus West Nile (VWN) est un virus qui se transmet accidentellement aux hommes par l'intermédiaire du moustique du genre *Culex*, le réservoir naturel étant constitué par les oiseaux et les moustiques. Il n'y a pas de transmission interhumaine (en dehors de transfusion ou greffe), ni de transmission du virus d'homme à homme via le moustique.

Si dans 80 % des cas l'infection humaine à VWN est asymptomatique, dans 20 % des cas elle se manifeste par un syndrome pseudo grippal (fièvre, douleurs, maux de tête). Dans moins de 1 % des infections, des manifestations neurologiques (méningite à liquide clair, encéphalite ou méningo-encéphalite, polyradiculonévrite ou paralysie flasque aiguë) peuvent survenir. Ces formes neuro-invasives peuvent évoluer vers des séquelles voire un décès dans 7 à 9 % des cas.

Plus d'informations :

- Surveillance du [West Nile](#) – Dossier thématique de Santé publique France
- [Surveillance dans la région Paca](#) – Dossier thématique de l'ARS



Surveillance humaine

En Corse, **deux cas autochtones d'infection à VWN** ont été confirmés par le CNR. Ces deux cas ont été contaminés en Haute-Corse, le premier cas a débuté ses signes cliniques fin juillet et le second mi-août. Dès l'identification du premier cas, une sécurisation des dons (produits sanguins, organes, tissus, cellules et gamètes) a été mise en place sur toute l'île.

Par ailleurs, sept cas équin ont été déclarés sur l'île (tous en Haute-Corse).

Une circulation du VWN a également été identifiée en Paca et en Nouvelle-Aquitaine. Pour plus d'informations : les points épidémiologiques des deux régions sont disponibles sur le site internet de [Santé publique France](#)

SURVEILLANCE DES INFECTIONS NEUROINVASIVES A VIRUS WEST-NILE

De mai à novembre

LCS CLAIR
Non purulent

MANIFESTATIONS NEUROLOGIQUES
Type encéphalite, méningite, polyradiculonévrite ou paralysie flasque aiguë, chez un adulte (> 15 ans)

TRANSFERT DES PRÉLEVEMENTS
LCS et sang total (EDTA), accompagné de la fiche de renseignements cliniques

DÉCLARATION DES CAS À L'ARS
Patients dont les résultats biologiques sont positifs

DÉPARTEMENTS LES PLUS À RISQUE DE CIRCULATION DU VIRUS WEST-NILE (FRANCE METROPOLITAINE)



Le suivi de la mortalité s'appuie sur les données issues des communes transmettant leurs données d'état-civil sous forme dématérialisée. En raison des délais légaux de déclaration d'un décès à la commune et de remontée des informations d'état-civil à l'Insee, les effectifs de décès sont incomplets sur les 10 à 15 derniers jours.

Le nombre hebdomadaire attendu de décès est estimé à partir du modèle européen Euromomo. Le modèle s'appuie sur 9 ans d'historique (depuis 2011) et exclue les périodes habituelles de survenue d'événements extrêmes pouvant avoir un impact sur la mortalité (chaleur/froid, épidémies). Ce modèle, développé dans le cadre du projet Européen EuroMomo, est utilisé par 19 pays européens.

Une évolution mise en place le 18 novembre 2022 a consisté à faire une extension de l'échantillon de communes utilisée pour la surveillance en routine de la mortalité toutes causes issues des données Insee, permettant de passer de ~3 000 à ~5 000 communes, soit une couverture de la mortalité qui passe de 77 % de la mortalité nationale à 84 %.

Les données de la dernière semaine ne sont pas présentées car trop incomplètes.

Synthèse au 22/11/2023

Depuis la semaine S05, aucun excès significatif de mortalité toutes causes n'a été observé au niveau régional.

Figure 1 | Fluctuations hebdomadaires des nombres observés (noir) et attendus (rouge) de décès, tous âges confondus, 2016 à 2023, Corse (source : Insee, Santé publique France, point au 22/11/2023)

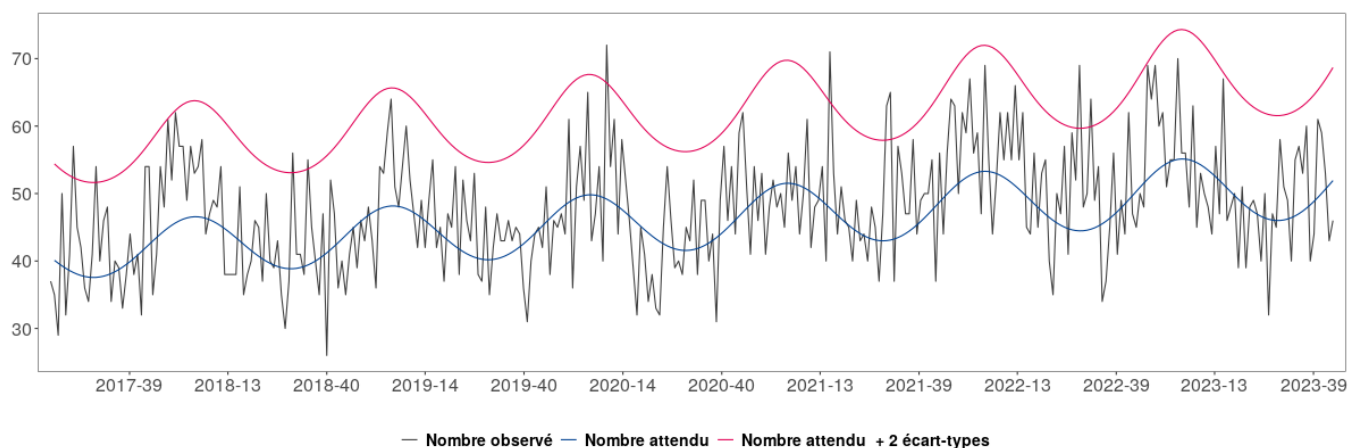
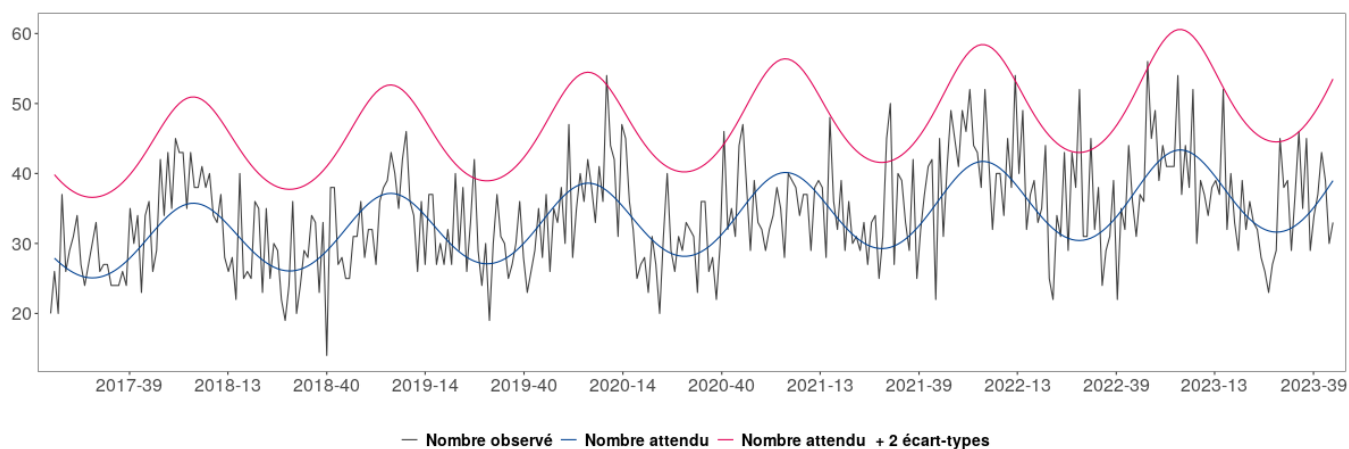


Figure 2 | Fluctuations hebdomadaires des nombres observés (noir) et attendus (rouge) de décès, chez les 75 ans et plus, 2016 à 2023, Corse (source : Insee, Santé publique France, point au 22/11/2023)



Intervention de prévention précoce à domicile (IPPAD) soutenant la relation parents-enfants : quels sont les repères pour favoriser leur implantation en France ?

Dans le cadre de la politique des 1000 premiers jours de l'enfant, Santé publique France publie un guide proposant des repères pour l'implantation et le déploiement d'IPPAD destiné aux décideurs et aux professionnels de terrain souhaitant développer, implanter ou améliorer ce type d'interventions.

Pour en savoir plus, [cliquez ici](#)

Bilan de la surveillance des infections à Campylobacter en France en 2022

En 2022, la surveillance des infections à Campylobacter en France a confirmé les tendances épidémiologiques et biologiques déjà observées ces dernières années : une prédominance de l'espèce C. jejuni, un nombre de cas et une incidence plus élevés chez les enfants, une prédominance des infections chez les hommes, un pic saisonnier pendant la période estivale sauf pour C. fetus, une résistance élevée aux fluoroquinolones et aux tétracyclines, une absence d'augmentation significative des taux de résistances des six antibiotiques testés en routine.

Pour en savoir plus, [cliquez ici](#)

Bulletin épidémiologique hebdomadaire n°22-23 (21 novembre 2023)

- Évolution de la consommation d'antibiotiques dans le secteur de ville en France entre 2012 et 2022
- Résistance aux céphalosporines de 3^e génération, aux carbapénèmes et aux fluoroquinolones des isolats urinaires de *Escherichia coli* en soins de ville : tendances 2017-2021 en France
- Consommation d'antibiotiques et résistances bactériennes en établissement de santé. Données Spares 2019-2022
- Caractéristiques et évolution des souches cliniques d'entérocoques résistantes à la vancomycine et/ou au linézolide isolées en France, 2006-2022

Pour lire le bulletin, [cliquez ici](#)

Retrouvez l'ensemble des actualités produites par Santé publique France Paca-Corse ou en collaboration avec ses partenaires : [Santé publique France – Paca-Corse](#)

Abonnez-vous au Veille Hebdo en écrivant à paca-corse@santepubliquefrance.fr

Abonnez-vous aux [newsletters](#) de Santé publique France



Le point focal régional (PFR)

Alerter, signaler, déclarer

tout événement indésirable sanitaire, médico-social ou environnemental
maladies à déclaration obligatoire, épidémie
24h/24 - 7j/7

Tél : 04 95 51 99 88
Fax : 04 95 51 99 12
Courriel : ars2a-alerte@ars.sante.fr



Participez à la surveillance de 9 indicateurs de santé :

Le réseau Sentinelles réunit plus de 1 300 médecins généralistes et une centaine de pédiatres répartis sur l'ensemble du territoire métropolitain. En partenariat avec Santé Publique France, le réseau **recueille, analyse et redistribue des données épidémiologiques** issues de l'activité des médecins « Sentinelles » à des fins de veille sanitaire.

La **surveillance continue** consiste à déclarer de façon hebdomadaire les cas vus en consultation, pour 10 indicateurs de santé (environ 10 minutes par semaine). **Nous réalisons également une surveillance virologique des IRA permettant de connaître et caractériser les virus circulant sur le territoire.** Cette surveillance est basée sur des **prélèvements salivaires**.

Actuellement une quinzaine de médecins généralistes et 1 pédiatre participent régulièrement à nos activités en Corse.

VENEZ RENFORCER LA REPRÉSENTATIVITÉ DE VOTRE RÉGION !

Si vous souhaitez participer à ces surveillances et aux travaux du réseau Sentinelles, merci de contacter par mail ou par téléphone :



Shirley MASSE
Réseau Sentinelles

Tel : 04 20 20 22 19 Mail : masse_s@univ-corse.fr
Tel : 01 44 73 84 35 Mail : rs-animateurs@iplesp.upmc.fr
Site Internet : www.sentinaweb.fr

- Infections respiratoires aiguës
- Varicelle
- Diarrhées aiguës
- Zona
- IST bactériennes
- Maladie de Lyme
- Oreillons
- Actes suicidaires
- Coqueluche



Le point épidémiolo

Santé publique France Paca-Corse remercie vivement tous les partenaires pour leur collaboration et le temps consacré à ces surveillances :

ARS de Corse

Samu

Établissements de santé

Établissements médicaux-sociaux

Association SOS Médecins d'Ajaccio

SDIS

Réseau Sentinelles

Laboratoires hospitaliers et de biologie médicale

Professionnels de santé, cliniciens

CNR arbovirus (IRBA-Marseille)

CNR influenza de Lyon

Équipe EA7310, antenne Corse du réseau Sentinelles, Université de Corse

CAPTIV de Marseille

CPIAS de Corse

États civils

GRADeS Paca

SCHS d'Ajaccio et de Bastia

Santé publique France (direction des régions, direction des maladies infectieuses, direction appui, traitements et analyse de données)

Diffusion

Cellule régionale de Santé publique France Paca-Corse

C/o ARS Paca
132 boulevard de Paris

CS 50039

13331 Marseille Cedex 03

Tel : 04 13 55 81 01

Fax : 04 13 55 83 47

paca-corse@santepubliquefrance.fr