



Semaine 2023-39 du 25 septembre au 1^{er} octobre 2023

Publié le mercredi 4 octobre 2023

PACA-
CORSE

POINTS CLÉS

Covid-19

Les différents indicateurs montrent une circulation globalement stable.

Arboviroses

Dengue : un cas importé identifié depuis le 1^{er} mai 2023 en Corse.

West-Nile : un cas autochtone a été détecté en Corse en S35. Circulation virale active en Nouvelle Aquitaine et en Paca.

Surveillance canicule

La surveillance s'est arrêtée au 30 septembre.

Pollens

Le risque allergique sur l'ensemble de la région est faible, particulièrement en lien avec les pollens d'armoise et de graminées (source : RNSA).

Plus d'informations : [carte du risque d'allergie aux pollens](#)

| SOMMAIRE |

Covid-19	p.2
<i>Surveillance virologique (SI-DEP/Emergen), surveillance en ville (consultations SOS Médecins) et en EMS, surveillance hospitalière (passages aux urgences)</i>	
Bronchiolite	p.4
<i>Surveillance en ville (consultations SOS Médecins) et à l'hôpital (passages aux urgences)</i>	
Chikungunya, dengue, Zika	p.5
<i>Surveillance des cas importés et autochtones</i>	
West-Nile	p.6
<i>Surveillance des cas autochtones</i>	
Canicule	p.7
<i>Surveillance biométéorologique, vigilances météo, surveillance sanitaire</i>	
Mortalité	p.9
<i>Mortalité tous âges et 75 ans et plus</i>	
Actualités	p.10

Ce bilan a été réalisé à partir des sources de données suivantes : les tests RT-PCR positifs remontés par les laboratoires de ville et les laboratoires hospitaliers (néoSI-DEP/ Emergen), les associations SOS Médecins, les services des urgences (Oscour®) et les données des cas groupés d'IRA en établissements médico-sociaux (EMS).

Les données néoSI-DEP depuis la semaine 2023-27 sont basées sur les tests RT-PCR positifs réalisés dans la région uniquement. En conséquence, l'interprétation des données doit tenir compte de ce potentiel artefact.

Synthèse – Semaine 2023-39

En Corse, le nombre des cas de Covid-19 confirmés par test RT-PCR est stable en S39 (tableau 1 et figure 1). Le nombre de cas détecté est globalement équivalent sur les deux départements.

L'activité de l'association SOS Médecins pour suspicion de Covid-19 est en légère baisse par rapport à la S38.

La proportion de passages pour Covid-19 dans les services d'urgence de Corse est en légère hausse (2,3 % en S39 contre 1,7 % en S38).

Situation au niveau national : [cliquez ici](#)

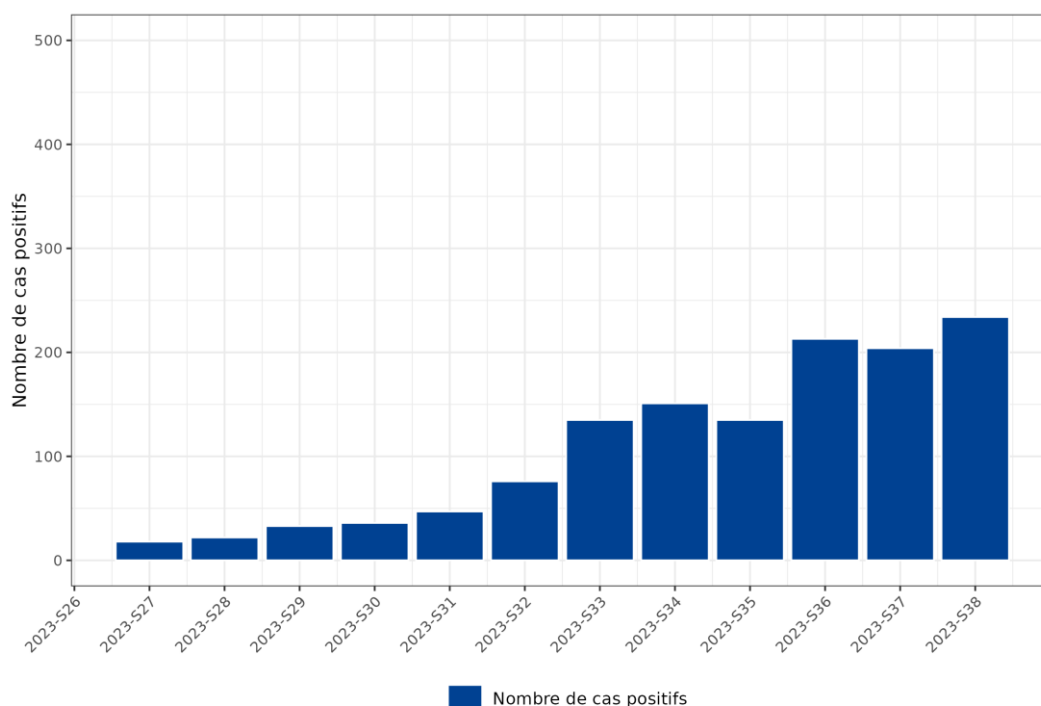
Tableau 1 | Données de la surveillance du Covid-19 en Corse (point au 04/10/2023)

INDICATEURS DE SURVEILLANCE	S37	S38	S39	Variation (S/S-1)
Taux d'incidence (cas / 100 000 hab.)*	58	67	64	- 4 %
Nombre de cas positifs par RT-PCR	204	234	225	- 9 cas
Proportion de consultations SOS Médecins pour Covid-19 (%)	12,6	13,4	12,4	- 1,0 pt
Proportion de passages aux urgences pour Covid-19 (%)	2,0	1,7	2,3	+ 0,6 pt

* Les taux d'incidence doivent être interprétés avec prudence, car cet indicateur ne reflète que les cas confirmés biologiquement en laboratoire et non la situation réelle (moins de tests dans l'ensemble et un recours aux tests pouvant varier dans le temps et selon les territoires ; non prise en compte des autotests et tests réalisés hors laboratoires de biologie médicale). Ces données permettent toutefois d'apprécier les tendances d'évolution de l'épidémie.

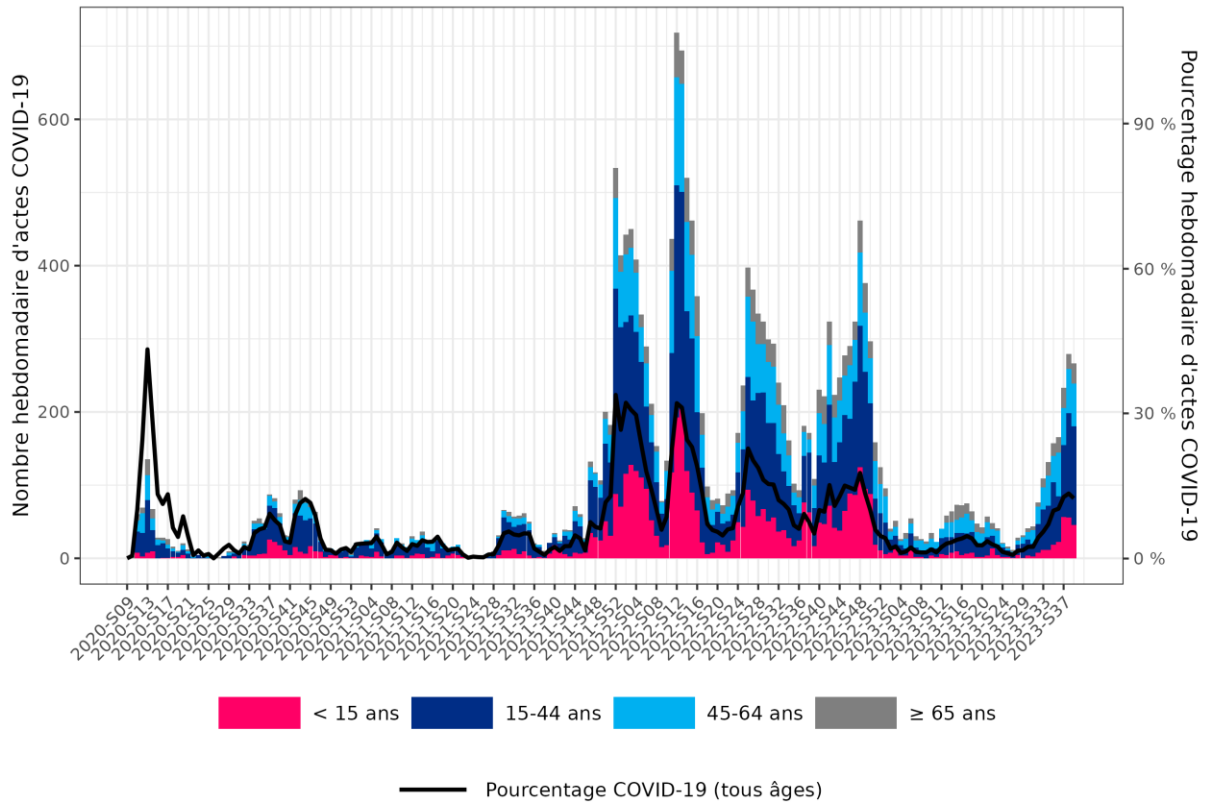
Surveillance virologique

Figure 1 | Évolution du nombre de cas positifs, tests RT-PCR uniquement, en Corse (source : néoSI-DEP, point au 04/10/2023)



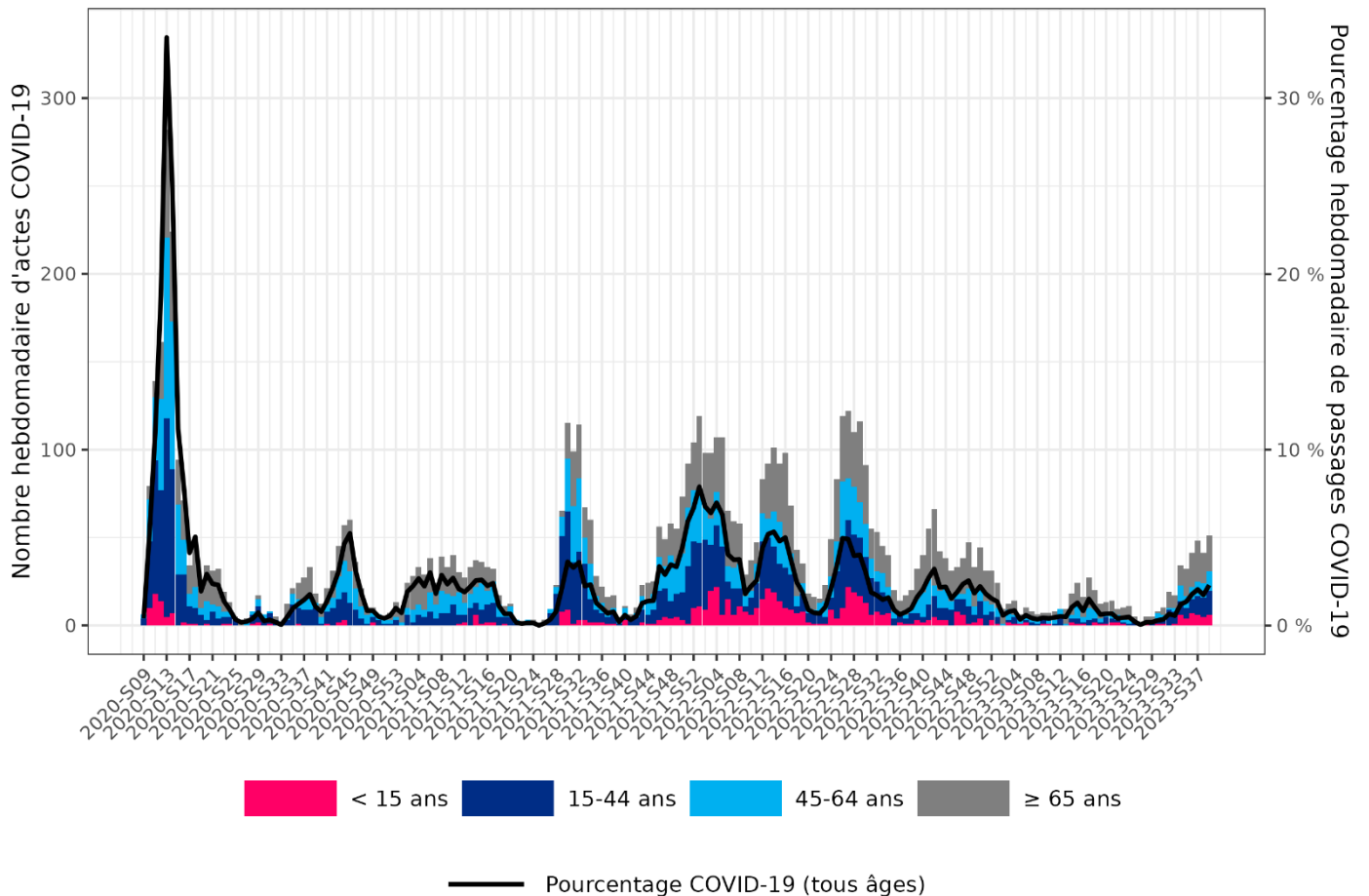
Surveillance en ville

Figure 2 | Consultations SOS médecins pour suspicion de Covid-19 en Corse (source : SOS Médecins, point au 04/10/2023)



Surveillance en milieu hospitalier

Figure 3 | Passages aux urgences pour suspicion de Covid-19 en Corse (source : Oscour®, point au 04/10/2023)



Pas d'épidémie en cours

Synthèse – Semaine 2023-39

En S39, 2 passages pour bronchiolite ont été enregistrés aux urgences, contre 6 la semaine précédente. Il convient de considérer les pourcentages de variation avec précaution étant donné les faibles effectifs. Le nombre de consultations pour bronchiolite chez SOS médecins est faible.

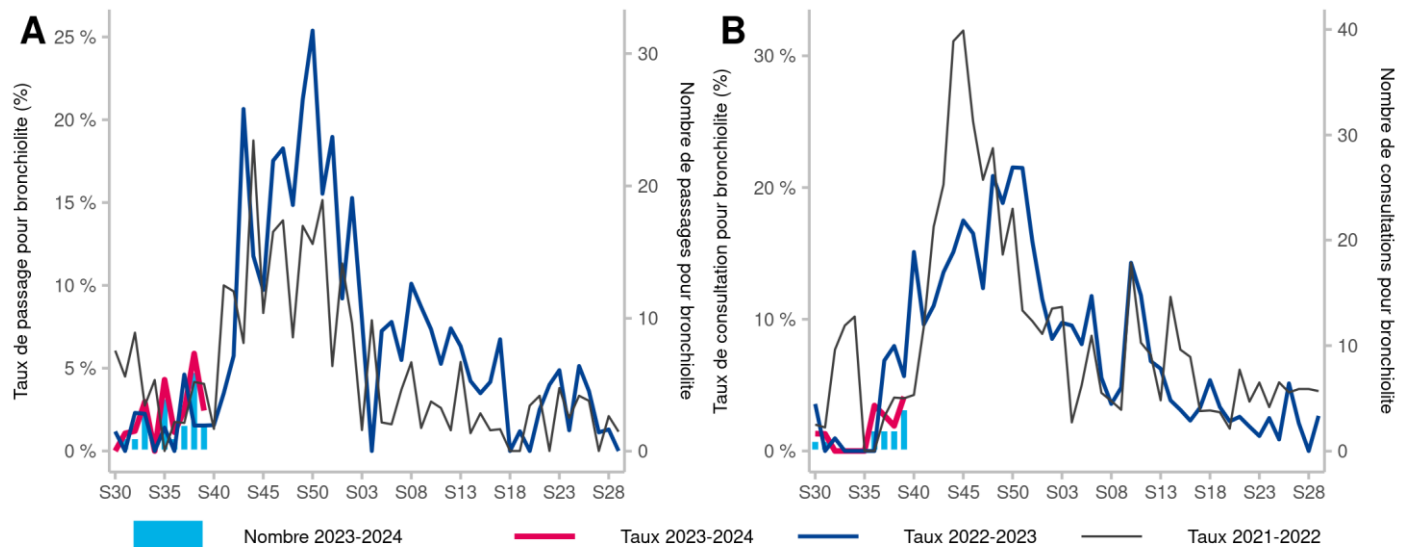
Situation au niveau national : [lien vers le site de Santé publique France](#)



Tableau 1 | Données de la surveillance syndromique de la bronchiolite chez les moins de 2 ans en Corse (point au 04/10/2023)

SERVICES DES URGENCES	S37	S38	S39	Variation (S/S-1)
Nombre de passages d'enfants de moins de 2 ans pour bronchiolite	2	6	2	-67 %
% par rapport au nombre total de passages codés chez les moins de 2 ans	2,4	5,9	2,4	-3,4 pt
Nombre d'hospitalisations d'enfants de moins de 2 ans pour bronchiolite	2	4	1	-75 %
% d'hospitalisations par rapport au nombre de bronchiolite chez les moins de 2 ans	100,0	66,7	50,0	-16,7 pt
ASSOCIATIONS SOS MEDECINS	S37	S38	S39	Variation (S/S-1)
Nombre de consultations d'enfants de moins de 2 ans pour bronchiolite	2	2	4	+100 %
% par rapport au nombre total de consultations codées chez les moins de 2 ans	2,7	1,9	4,1	+2,2 pt

Figure 1 | Passages aux services d'urgences (A) et consultations SOS médecins (B) pour bronchiolite chez les moins de 2 ans en Corse (point au 04/10/2023)



Dispositif de surveillance renforcée | 1^{er} mai - 30 novembre

Le chikungunya, la dengue et le Zika sont des maladies transmises par le « moustique tigre », présent sur le territoire métropolitain et actif entre les mois de mai et de novembre. Au cours de cette période, des interventions de démoustication sont réalisées autour des lieux fréquentés par les cas pour limiter le risque de transmission. Elles vont permettre de tuer les moustiques avant qu'ils ne se contaminent en piquant une personne infectée, ou qu'ils n'infectent d'autres personnes.

Plus d'informations :

- Surveillance du [chikungunya](#), de la [dengue](#) et du [Zika](#) – Dossiers thématiques de Santé publique France
- [Surveillance en région Paca](#) – Dossier thématique de l'ARS Corse
- [Lutte anti-vectorielle](#) – Dossier thématique de l'ARS Corse

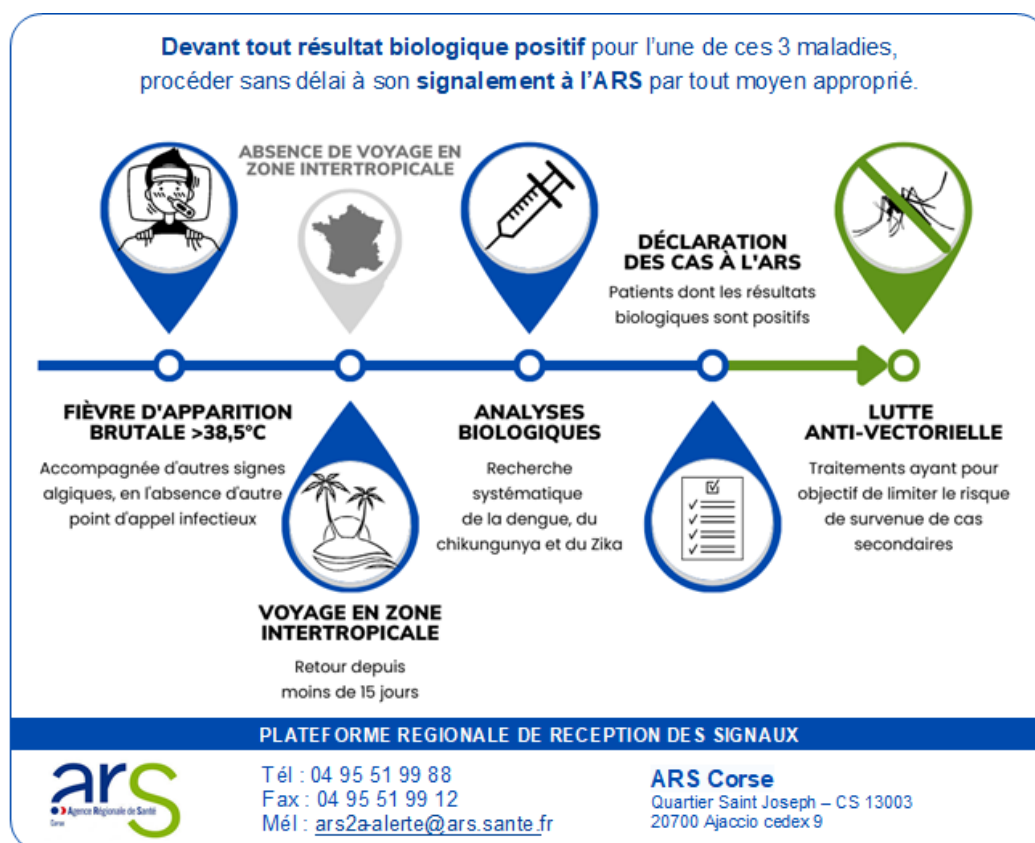


Tableau 1 | Cas importés (confirmés et probables) de chikungunya, de dengue et du virus Zika en Corse (point au 03/10/2023)

Zone	Dengue	Chikungunya	Zika
Auvergne-Rhône-Alpes	143	7	0
Bourgogne-Franche-Comté	28	2	0
Bretagne	39	0	0
Centre-Val de Loire	35	0	0
Corse	1	0	0
<i>Corse-du-Sud</i>	<i>0</i>	<i>0</i>	<i>0</i>
<i>Haute-Corse</i>	<i>1</i>	<i>0</i>	<i>0</i>
Grand Est	51	1	0
Hauts-de-France	31	0	0
Ile-de-France	383	3	6
Normandie	21	0	0
Nouvelle-Aquitaine	94	4	0
Occitanie	111	1	0
Paca	81	2	1
Pays de la Loire	62	0	0

Surveillance des cas importés

Depuis le 1^{er} mai 2023, 1 080 cas importés de dengue, 20 de chikungunya et 7 de Zika ont été diagnostiqués en France métropolitaine.

En Corse, 1 cas importés de dengue a été déclaré.

Situation au niveau national : [données de la surveillance 2023](#)

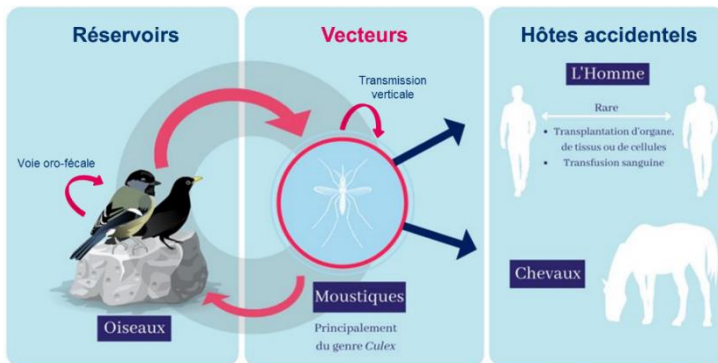
Dispositif de surveillance renforcée | 1^{er} mai - 30 novembre

Le virus West Nile (VWN) est un virus qui se transmet accidentellement aux hommes par l'intermédiaire du moustique du genre *Culex*, le réservoir naturel étant constitué par les oiseaux et les moustiques. Il n'y a pas de transmission interhumaine (en dehors de transfusion ou greffe), ni de transmission du virus d'homme à homme via le moustique.

Si dans 80 % des cas l'infection humaine à VWN est asymptomatique, dans 20 % des cas elle se manifeste par un syndrome pseudo grippal (fièvre, douleurs, maux de tête). Dans moins de 1 % des infections, des manifestations neurologiques (méningite à liquide clair, encéphalite ou méningo-encéphalite, polyradiculonévrite ou paralysie flasque aiguë) peuvent survenir. Ces formes neuro-invasives peuvent évoluer vers des séquelles voire un décès dans 7 à 9 % des cas.

Plus d'informations :

- Surveillance du [West Nile](#) – Dossier thématique de Santé publique France
- [Surveillance en région Paca](#) – Dossier thématique de l'ARS Corse



Surveillance humaine

En Corse, un cas autochtone d'infection à VWN a été confirmé par le CNR en S35. Le cas a débuté ses signes cliniques le 27/07 et a été contaminé en Haute-Corse.

L'identification de celui-ci a entraîné la sécurisation des dons (produits sanguins, organes, tissus, cellules et gamètes) sur toute la région Corse.

Par ailleurs, trois cas équins ont été déclarés dans la région.

Une circulation du VWN a également été identifiée en Paca et en Nouvelle-Aquitaine. Pour plus d'informations : les points épidémiologiques des deux régions sont disponibles sur le site internet de [Santé publique France](#)

SURVEILLANCE DES INFECTIONS NEUROINVASIVES A VIRUS WEST-NILE

De mai à novembre



LCS CLAIR

Non purulent



MANIFESTATIONS NEUROLOGIQUES

Type encéphalite, méningite, polyradiculonévrite ou paralysie flasque aiguë, chez un adulte (>= 15 ans)



TRANSFERT DES PRÉLÈVEMENTS

LCS et sang total (EDTA), accompagné de la fiche de renseignements cliniques



DÉCLARATION DES CAS À L'ARS

Patients dont les résultats biologiques sont positifs

DÉPARTEMENTS LES PLUS À RISQUE DE CIRCULATION DU VIRUS WEST-NILE (FRANCE MÉTROPOLITAINE)



Le dispositif de préparation, de veille et de gestion sanitaire des vagues de chaleur est activé du 1^{er} juin au 15 septembre. Il comprend 4 niveaux progressifs coordonnés avec les niveaux de vigilance météorologique de Météo-France (verte, jaune, orange et rouge) :

- niveau 1 (vigilance verte canicule), veille saisonnière déclenchée automatiquement du 1^{er} juin au 15 septembre ;
- niveau 2 (vigilance jaune canicule), pic de chaleur ou épisode persistant de chaleur ;
- niveau 3 (vigilance orange canicule), canicule. Période de chaleur intense pour laquelle les indices biométéorologiques (IBM) atteignent ou dépassent les seuils départementaux pendant 3 jours et 3 nuits consécutifs ;
- niveau 4 (vigilance rouge canicule), canicule extrême. Canicule exceptionnelle par sa durée, son intensité, son extension géographique.

Pour en savoir plus sur la surveillance, les enjeux, les actualités : [Santé publique France – Fortes chaleurs, canicule](#)

Données biométéorologiques et vigilances

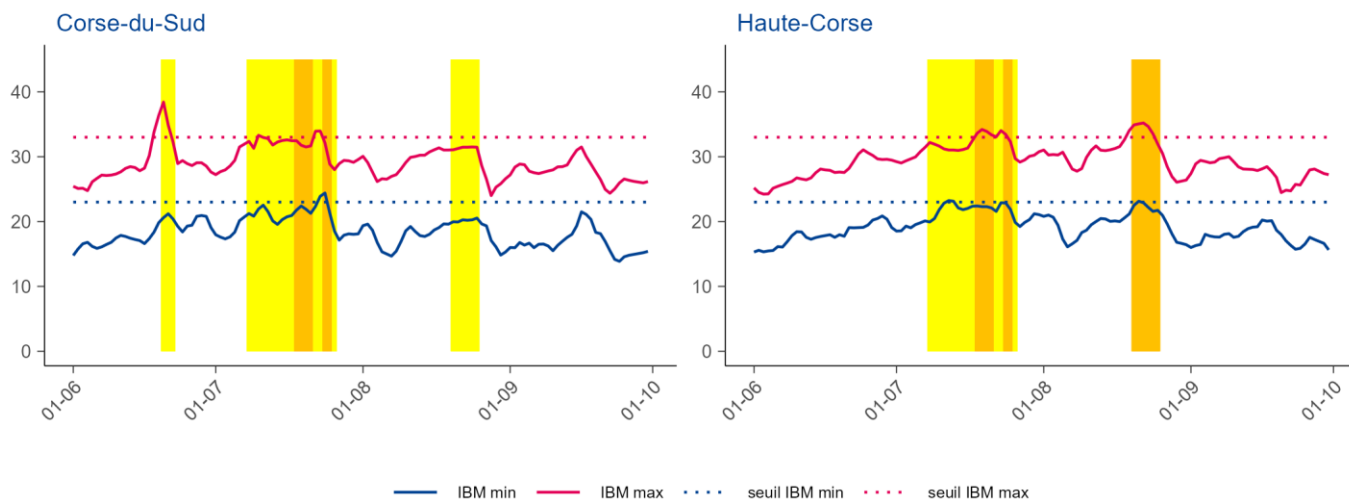
L'alerte (passage en niveau orange) est donnée lorsque, dans un département, les indices biométéorologiques (moyenne glissante sur trois jours des températures prévues) minimum (IBMn) et maximum (IBMx) dépassent les seuils établis de températures pour ce département. Cette analyse prend en compte d'autres facteurs : la qualité des prévisions météorologiques, les facteurs météorologiques aggravant (la durée et l'intensité de la vague de chaleur, l'humidité) et la situation sanitaire.

Situation au niveau national : [Météo France](#)

Synthèse – Semaine 2023-39

Pas d'épisode de canicule en cours en Corse. Fin de la surveillance pour cette année.

Figure 1 | Indices biométéorologiques minimaux et maximaux observés et vigilances canicule en Corse (source : Météo France, point au 04/10/2023)



Données sanitaires

Synthèse – Semaine 2023-39

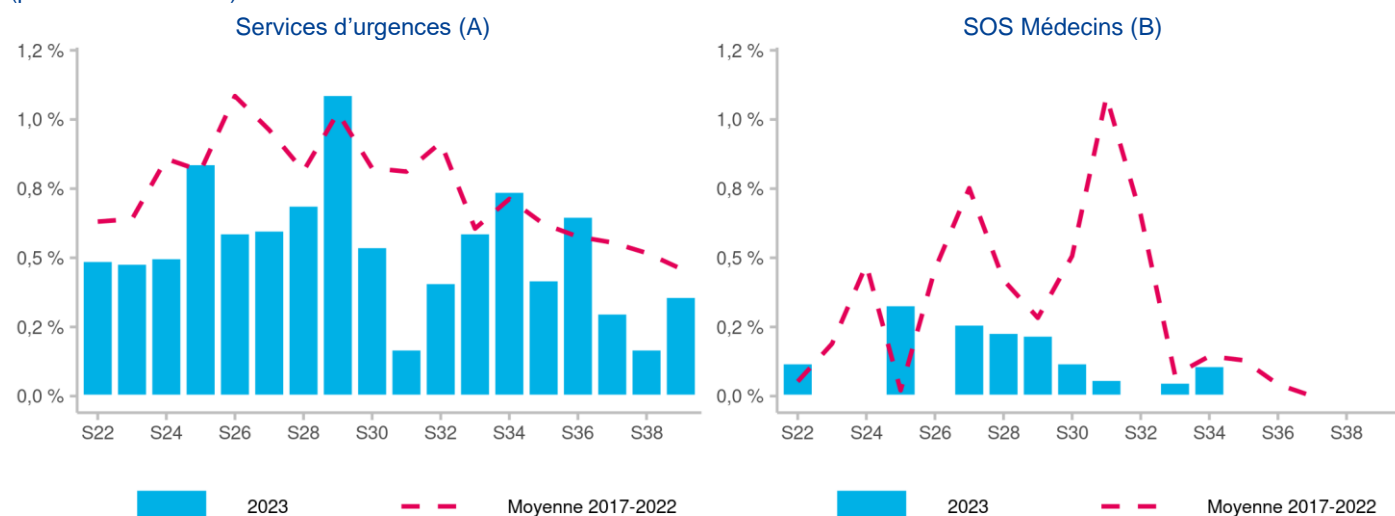
L'activité des urgences pour des pathologies liées à la chaleur (PLC), tous âges confondus, reste faible.

Chez SOS Médecins, aucun diagnostic de « coup de chaleur et déshydratation » n'a été effectué depuis quatre semaines.

Tableau 1 | Données de la surveillance syndromique des pathologies liées à la chaleur en Corse (point au 02/10/2023)

SERVICES DES URGENCES	S37	S38	S39	Variation (S/S-1)
Tous âges				
Nombre de passages pour pathologies liées à la chaleur	7	4	8	+100 %
% par rapport au nombre total de passages codés	0,3	0,2	0,4	+0,2 pt
- déshydratation	5	3	3	+0 %
- coup de chaleur	1	0	0	NC
- hyponatrémie	1	1	5	+400 %
Nombre d'hospitalisations pour pathologies liées à la chaleur	3	4	7	+75 %
% d'hospitalisations par rapport au nombre de passages pour pathologies liées à la chaleur	42,9	100,0	87,5	-12,5 pts
Nombre de passages pour malaise	92	82	79	-4 %
% par rapport au nombre total de passages codés	3,9	3,5	3,6	+0,1 pt
75 ans et plus				
Nombre de passages pour pathologies liées à la chaleur	3	1	6	+500 %
% par rapport au nombre total de passages pour pathologies liées à la chaleur	42,9	25,0	75,0	+50,0 pts
Nombre de passages pour malaise	35	26	32	+23 %
% par rapport au nombre total de passages pour malaise	38,0	31,7	40,5	+8,8 pts
ASSOCIATIONS SOS MEDECINS				
Nombre de consultations pour diagnostic de coup de chaleur et déshydratation	0	0	0	NC
% par rapport au nombre total de consultations codées	0,0	0,0	0,0	+0.0 pt

Figure 2 | Passages aux services d'urgences (A) et consultations SOS médecins (B) pour pathologies liées à la chaleur en Corse (point au 02/10/2023)





Le suivi de la mortalité s'appuie sur les données issues des communes transmettant leurs données d'état-civil sous forme dématérialisée. En raison des délais légaux de déclaration d'un décès à la commune et de remontée des informations d'état-civil à l'Insee, les effectifs de décès sont incomplets sur les 10 à 15 derniers jours.

Le nombre hebdomadaire attendu de décès est estimé à partir du modèle européen Euromomo. Le modèle s'appuie sur 9 ans d'historique (depuis 2011) et exclue les périodes habituelles de survenue d'événements extrêmes pouvant avoir un impact sur la mortalité (chaleur/froid, épidémies). Ce modèle, développé dans le cadre du projet Européen EuroMomo, est utilisé par 19 pays européens.

Une évolution mise en place le 18 novembre 2022 a consisté à faire une extension de l'échantillon de communes utilisée pour la surveillance en routine de la mortalité toutes causes issues des données Insee, permettant de passer de ~3 000 à ~5 000 communes, soit une couverture de la mortalité qui passe de 77 % de la mortalité nationale à 84 %.

Les données de la dernière semaine ne sont pas présentées car trop incomplètes.

Synthèse au 04/10/2023

Depuis la semaine S05, aucun excès significatif de mortalité toutes causes n'a été observé au niveau régional.

Figure 1 | Fluctuations hebdomadaires des nombres observés (noir) et attendus (rouge) de décès, tous âges confondus, 2016 à 2023, Corse (source : Insee, Santé publique France, point au 04/10/2023)

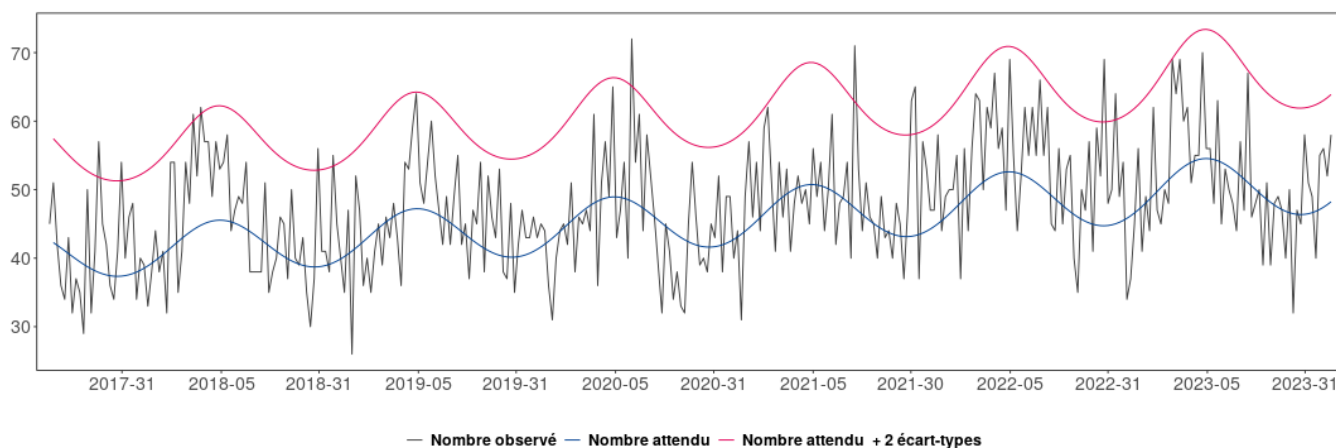
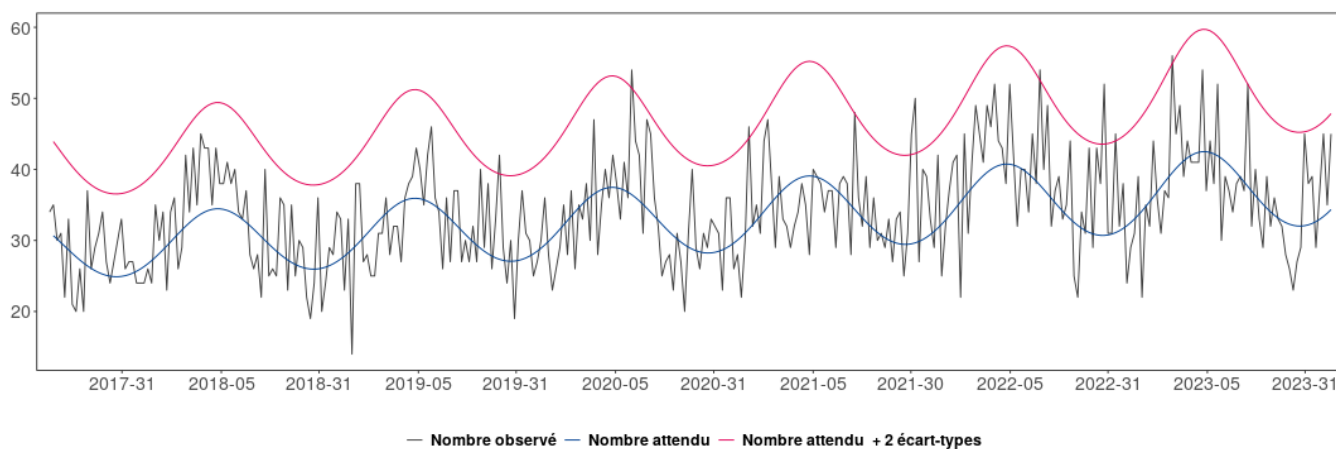


Figure 2 | Fluctuations hebdomadaires des nombres observés (noir) et attendus (rouge) de décès, chez les 75 ans et plus, 2016 à 2023, Corse (source : Insee, Santé publique France, point au 04/10/2023)



Lancement de l'étude participative de santé auprès des riverains du bassin industriel de Lacq (64)

À partir du 28 septembre et pendant 10 semaines, Santé publique France déploie une étude participative sur la santé des riverains du bassin industriel de Lacq qui s'inscrit dans une démarche globale qui vise à améliorer leur santé et leur qualité de vie.

Pour en savoir plus, [cliquez ici](#)

Qualité de l'air et santé : quelles sont les mesures mises en place par les collectivités ?

Santé publique France publie les résultats d'une enquête menée auprès des collectivités afin de recueillir les retours d'expérience sur les mesures mises en place pour réduire les émissions et les expositions à la pollution de l'air ambiant.

Pour en savoir plus, [cliquez ici](#)

Consommation d'alcool et de cannabis en milieux festifs chez les jeunes : une stratégie de réduction des risques

Santé publique France porte depuis plusieurs années une stratégie globale de réduction des risques liés à l'alcool et aux substances psychoactives. Elle se décline auprès de populations spécifiques (femmes enceintes, jeunes) et en population générale avec le rappel des risques, une incitation à réduire sa consommation d'alcool, et la promotion des repères de consommation à moindre risque.

Pour en savoir plus, [cliquez ici](#)

Incendie des entrepôts de Lubrizol et NL Logistique : aucune évolution défavorable de la délivrance de psychotropes

Santé publique France a publié des indicateurs de la prise en charge médicamenteuse de symptômes liés à la santé mentale de la population exposée à l'incendie. La surveillance épidémiologique de cette zone spécifique impactée par un incendie industriel est inédite. Pour la première fois, elle s'appuie de manière importante sur l'analyse des données de remboursements de soins issues du Système national des données de santé (SNDS).

Pour en savoir plus, [cliquez ici](#)

Retrouvez l'ensemble des actualités produites par Santé publique France Paca-Corse ou en collaboration avec ses partenaires : [Santé publique France – Paca-Corse](#)

Abonnez-vous au Veille Hebdo en écrivant à paca-corse@santepubliquefrance.fr

Abonnez-vous aux [newsletters](#) de Santé publique France



Le point focal régional (PFR)

Alerter, signaler, déclarer

tout événement indésirable sanitaire, médico-social ou environnemental
maladies, à déclaration obligatoire, épidémie
24h/24 - 7j/7

Tél : 04 95 51 99 88
Fax : 04 95 51 99 12
Courriel : ars2a-alerte@ars.sante.fr

Sentinelles

Réseau Sentinelles

Participez à la surveillance de 9 indicateurs de santé :

Le **réseau Sentinelles** réunit plus de 1 300 médecins généralistes et une centaine de pédiatres répartis sur l'ensemble du territoire métropolitain. En partenariat avec Santé Publique France, le réseau **recueille, analyse et redistribue des données épidémiologiques** issues de l'activité des médecins « Sentinelles » à des fins de veille sanitaire.

La **surveillance continue** consiste à déclarer de façon hebdomadaire les cas vus en consultation, pour 10 indicateurs de santé (environ 10 minutes par semaine). **Nous réalisons également une surveillance virologique des IRA permettant de connaître et caractériser les virus circulant sur le territoire.** Cette surveillance est basée sur des **prélèvements salivaires**.

Actuellement une quinzaine de médecins généralistes et 1 pédiatre participent régulièrement à nos activités en Corse.

VENEZ RENFORCER LA REPRÉSENTATIVITÉ DE VOTRE RÉGION !

Si vous souhaitez participer à ces surveillances et aux travaux du réseau Sentinelles, merci de contacter par mail ou par téléphone :



Shirley MASSE
Réseau Sentinelles

Tel : 04 20 20 22 19 Mail : masse_s@univ-corse.fr
Tel : 01 44 73 84 35 Mail : rs-animateurs@iplesp.upmc.fr
Site Internet : www.sentinelles.fr

- Infections respiratoires aiguës
- Varicelle
- Diarrhées aiguës
- Zona
- IST bactériennes
- Maladie de Lyme
- Oreillons
- Actes suicidaires
- Coqueluche



Le point épidémiolo

Santé publique France Paca-Corse remercie vivement tous les partenaires pour leur collaboration et le temps consacré à ces surveillances :

ARS de Corse

Samu

Établissements de santé

Établissements médicaux-sociaux

Association SOS Médecins d'Ajaccio

SDIS

Réseau Sentinelles

Laboratoires hospitaliers et de biologie médicale

Professionnels de santé, cliniciens

CNR arbovirus (IRBA-Marseille)

CNR influenza de Lyon

Équipe EA7310, antenne Corse du réseau Sentinelles, Université de Corse

CAPTIV de Marseille

CPIAS de Corse

États civils

GRADeS Paca

SCHS d'Ajaccio et de Bastia

Santé publique France (direction des régions, direction des maladies infectieuses, direction appui, traitements et analyse de données)

Diffusion

Cellule régionale de Santé publique France Paca-Corse

C/o ARS Paca
132 boulevard de Paris

CS 50039

13331 Marseille Cedex 03

Tel : 04 13 55 81 01

Fax : 04 13 55 83 47

paca-corse@santepubliquefrance.fr