

Semaine 2023-38 du 18 au 24 septembre 2023

Publié le mercredi 27 septembre 2023

## POINTS CLÉS

### Covid-19

La circulation du virus, sur la base des tests RT-PCR, est globalement stable en Corse.

### Arboviroses

**Dengue** : un cas importé identifié depuis le 1<sup>er</sup> mai 2023 en Corse.

**West-Nile** : un cas autochtone a été détecté en Corse en S35. Circulation virale active en Nouvelle Aquitaine et en Paca.

### Surveillance canicule

Aucun épisode de canicule n'est prévu dans les prochains jours.

### Pollens

Le risque allergique sur l'ensemble de la région est faible et en lien avec les pollens d'ambrosies et de graminées (source : RNSA).

Plus d'informations : [carte du risque d'allergie aux pollens](#)

## | SOMMAIRE |

<b>Covid-19</b>	p.2
<i>Surveillance virologique (SI-DEP/Emergen), surveillance en ville (consultations SOS Médecins), surveillance hospitalière (passages aux urgences)</i>	
<b>Bronchiolite</b>	p.4
<i>Surveillance en ville (consultations SOS Médecins) et à l'hôpital (passages aux urgences)</i>	
<b>Chikungunya, dengue, Zika</b>	p.5
<i>Surveillance des cas importés et autochtones</i>	
<b>West-Nile</b>	p.6
<i>Surveillance des cas autochtones</i>	
<b>Canicule</b>	p.7
<i>Surveillance biométéorologique, vigilances météo, surveillance sanitaire</i>	
<b>Mortalité</b>	p.9
<i>Mortalité tous âges et 75 ans et plus</i>	
<b>Actualités</b>	p.10

Ce bilan a été réalisé à partir des sources de données suivantes : les tests RT-PCR positifs remontés par les laboratoires de ville et les laboratoires hospitaliers (néoSI-DEP/ Emergen), les associations SOS Médecins, les services des urgences (Oscour®) et les données des cas groupés d'IRA en établissements médico-sociaux (EMS).

Les données néoSI-DEP depuis la semaine 2023-27 sont basées sur les tests RT-PCR positifs réalisés dans la région uniquement. En conséquence, l'interprétation des données doit tenir compte de ce potentiel artefact.

## Synthèse – Semaine 2023-38

En Corse, le nombre des cas de Covid-19 confirmés par test RT-PCR présente une légère hausse en S38 (tableau 1 et figure 1). Le nombre de cas détecté est globalement équivalent sur les deux départements.

L'activité de l'association SOS Médecins pour suspicion de Covid-19 est en légère baisse par rapport à la S37.

La proportion de passages pour Covid-19 dans les services d'urgence de Corse est stable (1,7 % en S38 contre 2,0 % en S37). La situation est différente pour les deux départements, avec une proportion de 2,0 % en Corse-du-Sud, contre 1,5 % en Haute-Corse.

**Situation au niveau national :** [cliquez ici](#)

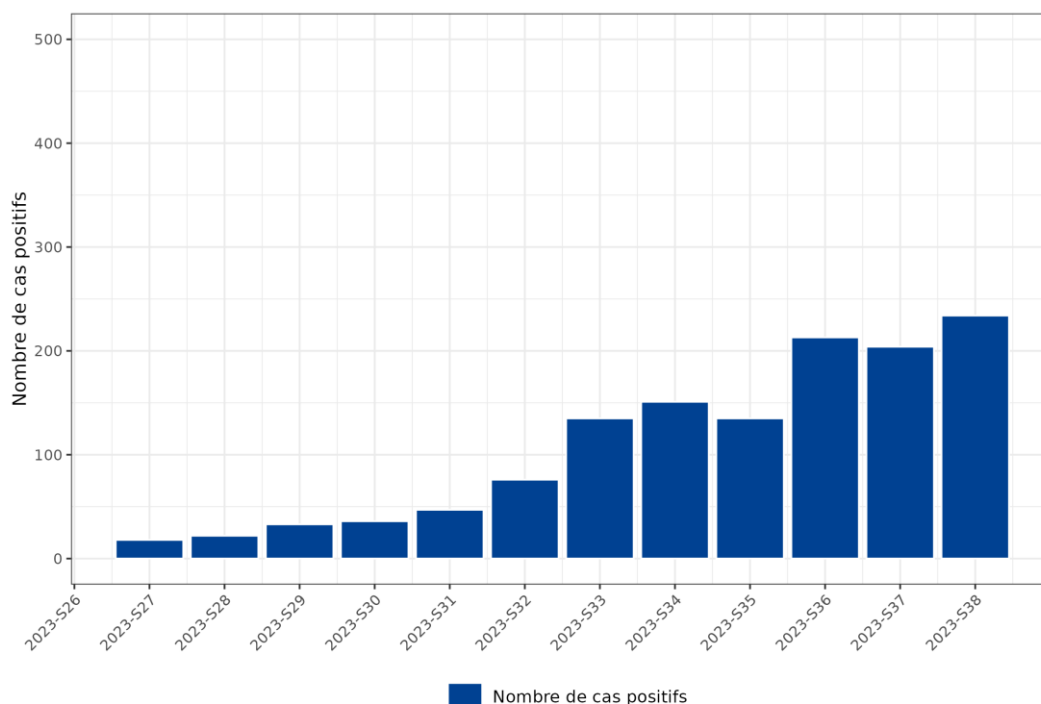
**Tableau 1 | Données de la surveillance du Covid-19 en Corse (point au 27/09/2023)**

INDICATEURS DE SURVEILLANCE	S36	S37	S38	Variation (S/S-1)
Taux d'incidence (cas / 100 000 hab.)*	61	58	67	+16 %
Nombre de cas positifs	213	204	234	+30 cas
Proportion de consultations SOS Médecins pour Covid-19 (%)	10,3	12,6	11,1	-1,5 pt
Proportion de passages aux urgences pour Covid-19 (%)	1,8	2,0	1,7	-0,3 pt

\* Les taux d'incidence doivent être interprétés avec prudence, car cet indicateur ne reflète que les cas confirmés biologiquement en laboratoire et non la situation réelle (moins de tests dans l'ensemble et un recours aux tests pouvant varier dans le temps et selon les territoires ; non prise en compte des autotests et tests réalisés hors laboratoires de biologie médicale). Ces données permettent toutefois d'apprécier les tendances d'évolution de l'épidémie.

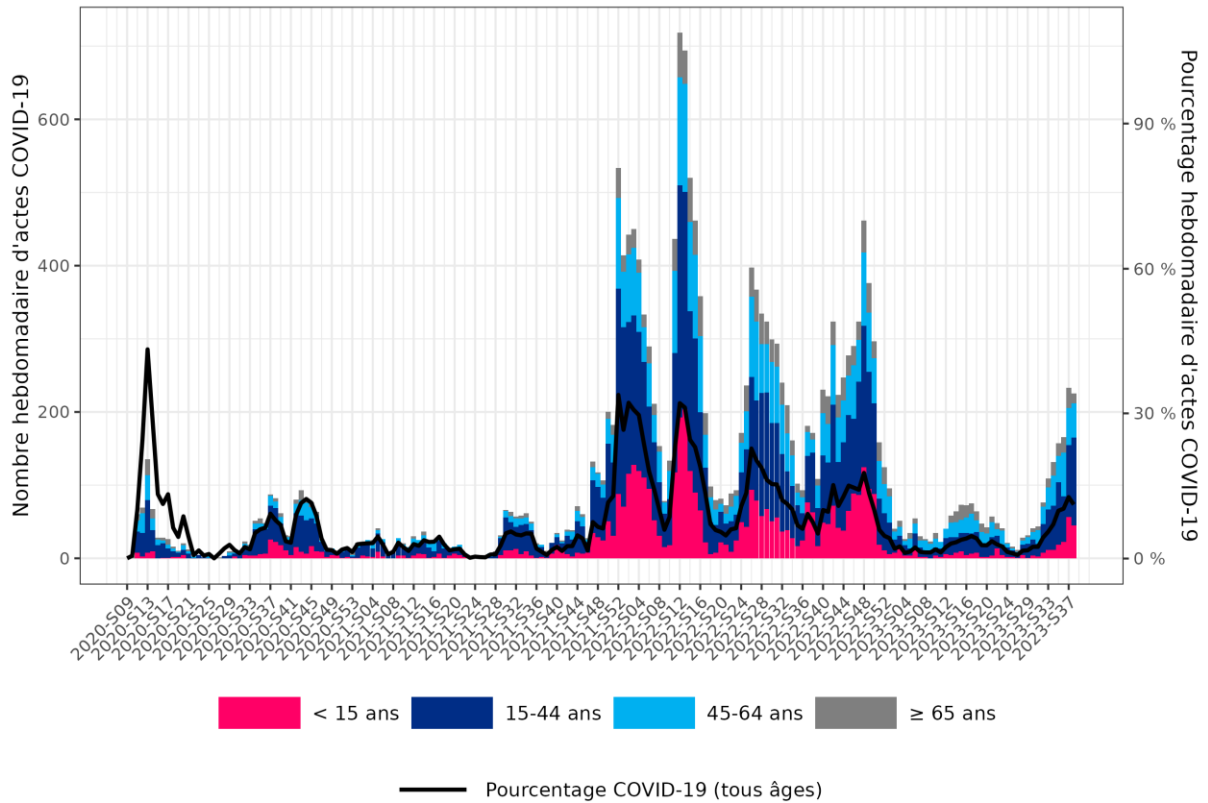
## Surveillance virologique

**Figure 1 | Évolution du nombre de cas positifs, tests RT-PCR uniquement, en Corse (source : SI-DEP, point au 27/09/2023)**



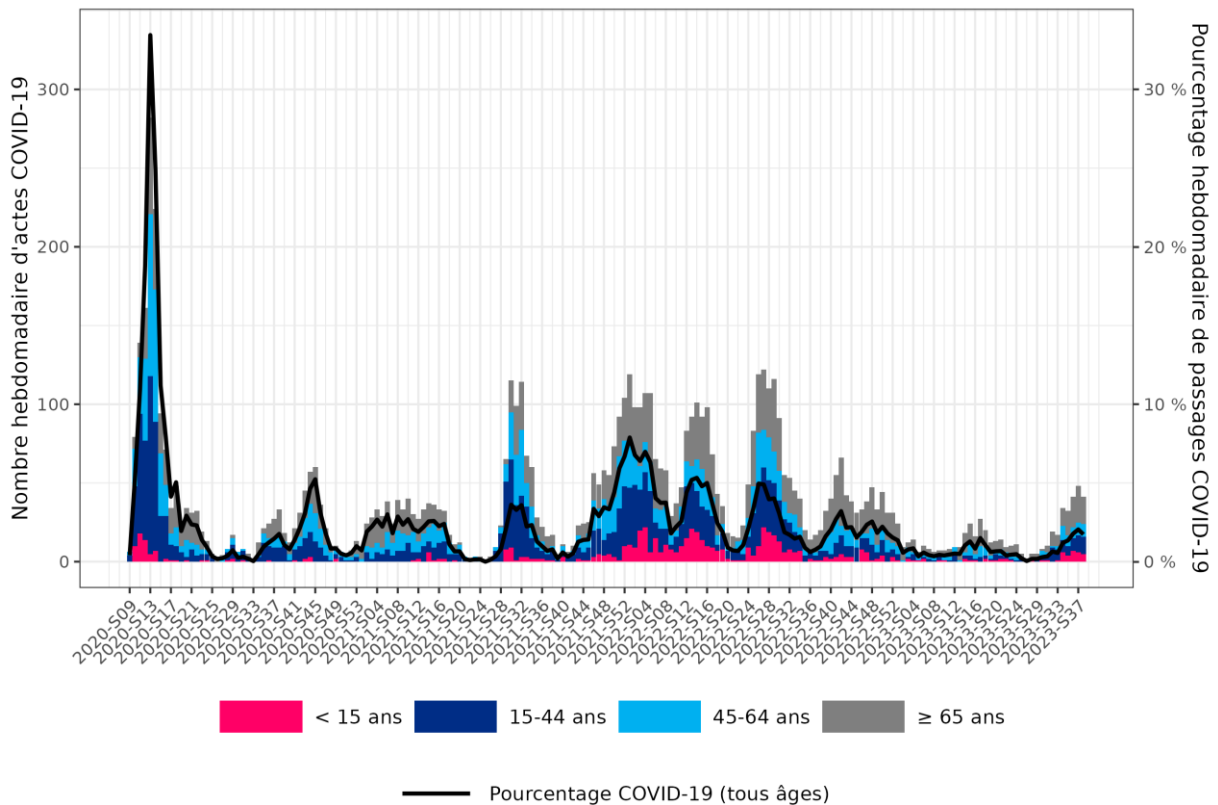
**Surveillance en ville**

**Figure 2 | Consultations SOS médecins pour suspicion de Covid-19 en Corse (source : SOS Médecins, point au 27/09/2023)**



**Surveillance en milieu hospitalier**

**Figure 3 | Passages aux urgences pour suspicion de Covid-19 en Corse (source : Oscour®, point au 27/09/2023)**



## Pas d'épidémie en cours

### Synthèse – Semaine 2023-38

En S38, 6 passages pour bronchiolite ont été enregistrés aux urgences, contre 2 la semaine précédente. Il convient de considérer les pourcentages de variation avec précaution étant donné les faibles effectifs.

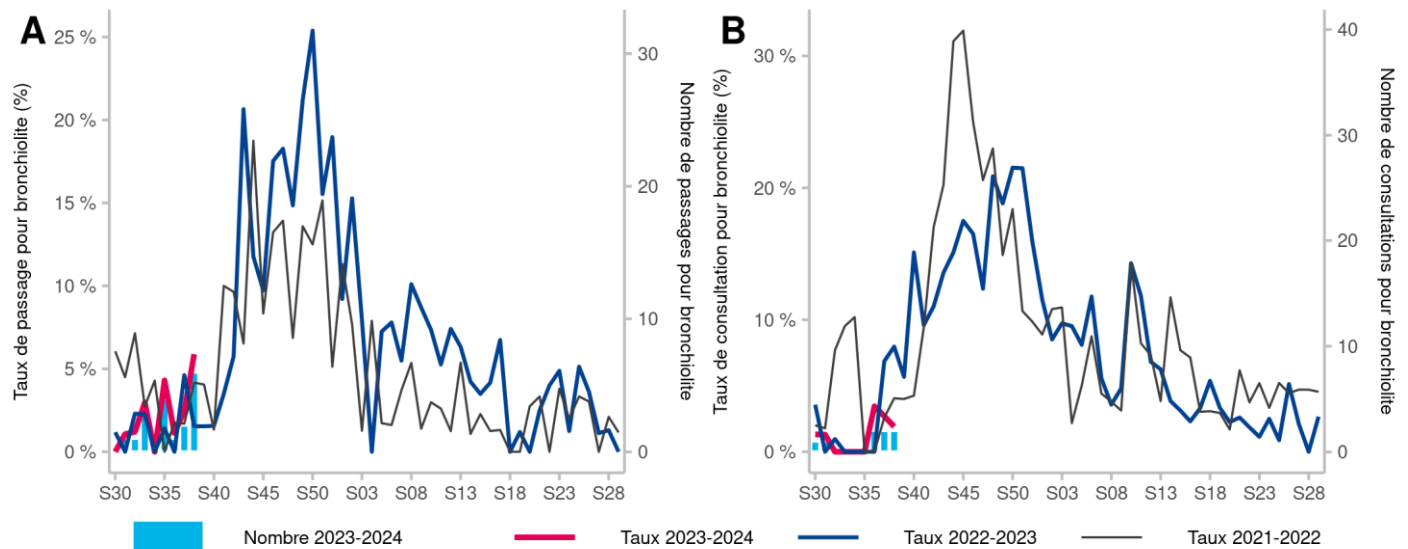
Le nombre de consultations pour bronchiolite chez SOS médecins est stable (tableau 1).

**Situation au niveau national :** [lien vers le site de Santé publique France](#)

**Tableau 1 |** Données de la surveillance syndromique de la bronchiolite chez les moins de 2 ans en Corse (point au 27/09/2023)

SERVICES DES URGENCES	S36	S37	S38	Variation (S/S-1)
Nombre de passages d'enfants de moins de 2 ans pour bronchiolite	1	2	6	+200 %
% par rapport au nombre total de passages codés chez les moins de 2 ans	1,1	2,4	5,9	+3,4 pt
Nombre d'hospitalisations d'enfants de moins de 2 ans pour bronchiolite	0	2	4	+100 %
% d'hospitalisations par rapport au nombre de bronchiolite chez les moins de 2 ans	0,0	100,0	66,7	-33,3 pt
ASSOCIATIONS SOS MEDECINS	S36	S37	S38	Variation (S/S-1)
Nombre de consultations d'enfants de moins de 2 ans pour bronchiolite	2	2	2	0 %
% par rapport au nombre total de consultations codées chez les moins de 2 ans	3,4	2,7	1,9	-0,8 pt

**Figure 1 |** Passages aux services d'urgences (A) et consultations SOS médecins (B) pour bronchiolite chez les moins de 2 ans en Corse (point au 27/09/2023)

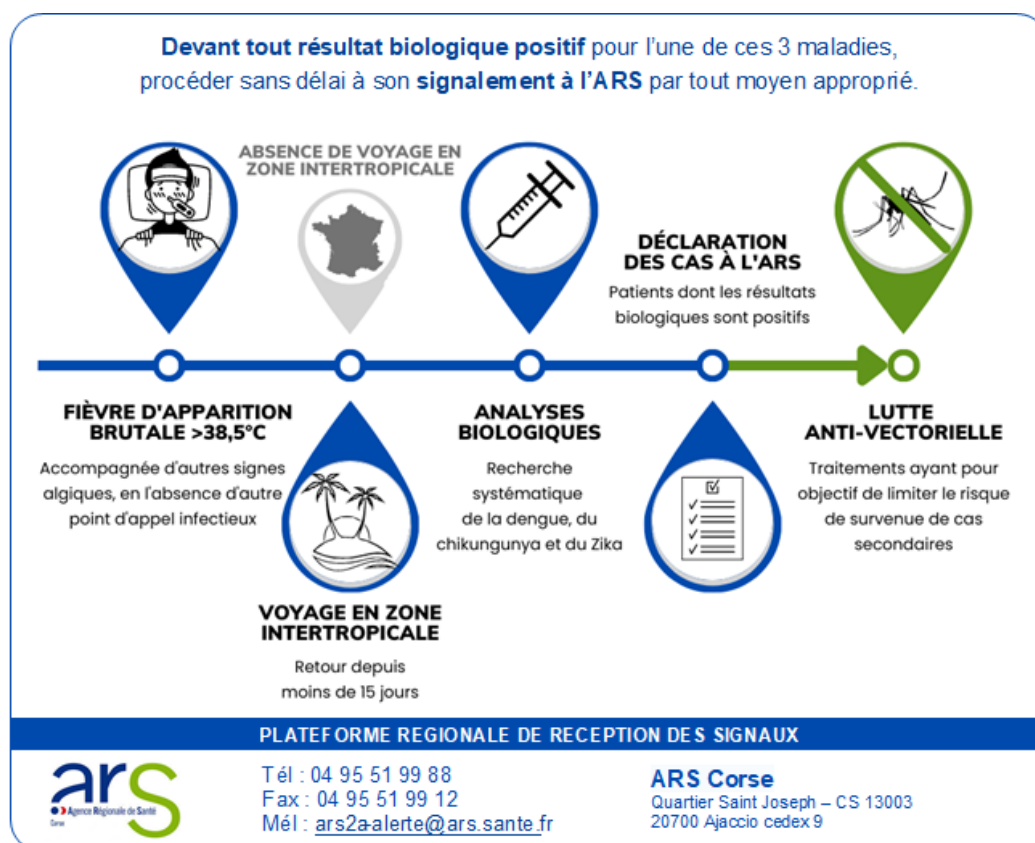


## Dispositif de surveillance renforcée | 1<sup>er</sup> mai - 30 novembre

Le chikungunya, la dengue et le Zika sont des maladies transmises par le « moustique tigre », présent sur le territoire métropolitain et actif entre les mois de mai et de novembre. Au cours de cette période, des interventions de démoustication sont réalisées autour des lieux fréquentés par les cas pour limiter le risque de transmission. Elles vont permettre de tuer les moustiques avant qu'ils ne se contaminent en piquant une personne infectée, ou qu'ils n'infectent d'autres personnes.

Plus d'informations :

- Surveillance du [chikungunya](#), de la [dengue](#) et du [Zika](#) – Dossiers thématiques de Santé publique France
- [Surveillance en région Paca](#) – Dossier thématique de l'ARS Corse
- [Lutte anti-vectorielle](#) – Dossier thématique de l'ARS Corse



**Tableau 1 | Cas importés (confirmés et probables) de chikungunya, de dengue et du virus Zika en Corse (point au 27/09/2023)**

Zone	Dengue	Chikungunya	Zika
Auvergne-Rhône-Alpes	138	6	0
Bourgogne-Franche-Comté	24	2	0
Bretagne	36	0	0
Centre-Val de Loire	34	0	0
<b>Corse</b>	<b>1</b>	<b>0</b>	<b>0</b>
Corse-du-Sud	0	0	0
Haute-Corse	1	0	0
Grand Est	49	1	0
Hauts-de-France	22	0	0
Ile-de-France	365	3	6
Normandie	20	0	0
Nouvelle-Aquitaine	90	4	1
Occitanie	107	1	0
Paca	75	2	0
Pays de la Loire	61	0	0

### Surveillance des cas importés

Depuis le 1<sup>er</sup> mai 2023, 1 022 cas importés de dengue, 19 de chikungunya et 7 de Zika ont été diagnostiqués en France métropolitaine.

**En Corse, 1 cas importé de dengue a été déclaré.**

*Situation au niveau national : [données de la surveillance 2023](#)*

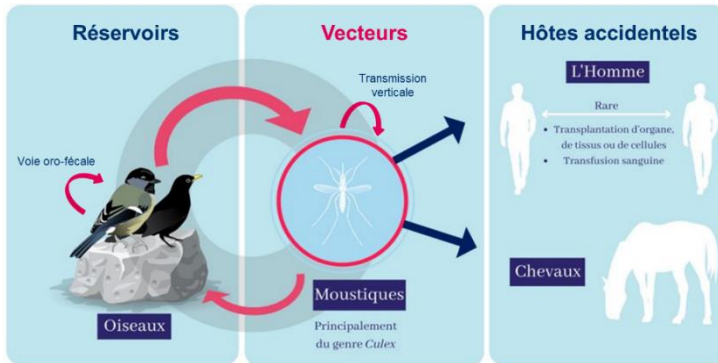
## Dispositif de surveillance renforcée | 1<sup>er</sup> mai - 30 novembre

Le virus West Nile (VWN) est un virus qui se transmet accidentellement aux hommes par l'intermédiaire du moustique du genre *Culex*, le réservoir naturel étant constitué par les oiseaux et les moustiques. Il n'y a pas de transmission interhumaine (en dehors de transfusion ou greffe), ni de transmission du virus d'homme à homme via le moustique.

Si dans 80 % des cas l'infection humaine à VWN est asymptomatique, dans 20 % des cas elle se manifeste par un syndrome pseudo grippal (fièvre, douleurs, maux de tête). Dans moins de 1 % des infections, des manifestations neurologiques (méningite à liquide clair, encéphalite ou méningo-encéphalite, polyradiculonévrite ou paralysie flasque aiguë) peuvent survenir. Ces formes neuro-invasives peuvent évoluer vers des séquelles voire un décès dans 7 à 9 % des cas.

Plus d'informations :

- Surveillance du [West Nile](#) – Dossier thématique de Santé publique France
- [Surveillance en région Paca](#) – Dossier thématique de l'ARS Corse



### Surveillance humaine

**En Corse, un cas autochtone d'infection à VWN a été confirmé par le CNR en S35. Le cas a débuté ses signes cliniques le 27/07 et a été contaminé en Haute-Corse.**

L'identification de celui-ci a entraîné la sécurisation des dons (produits sanguins, organes, tissus, cellules et gamètes) sur toute la région Corse.

Aussi, un cas équin a été déclaré dans la région en S37.

Une circulation du VWN a également été identifiée en Paca et en Nouvelle-Aquitaine. Pour plus d'informations : les points épidémiologiques des deux régions sont disponibles sur le site internet de [Santé publique France](#)

## SURVEILLANCE DES INFECTIONS NEUROINVASIVES A VIRUS WEST-NILE

De mai à novembre



### LCS CLAIR

Non purulent



### MANIFESTATIONS NEUROLOGIQUES

Type encéphalite, méningite, polyradiculonévrite ou paralysie flasque aiguë, chez un adulte (>= 15 ans)



### TRANSFERT DES PRÉLÈVEMENTS

LCS et sang total (EDTA), accompagné de la fiche de renseignements cliniques



### DÉCLARATION DES CAS À L'ARS

Patients dont les résultats biologiques sont positifs

### DÉPARTEMENTS LES PLUS À RISQUE DE CIRCULATION DU VIRUS WEST-NILE (FRANCE MÉTROPOLITAINE)



Le dispositif de préparation, de veille et de gestion sanitaire des vagues de chaleur est activé du 1<sup>er</sup> juin au 15 septembre. Il comprend 4 niveaux progressifs coordonnés avec les niveaux de vigilance météorologique de Météo-France (verte, jaune, orange et rouge) :

- niveau 1 (vigilance verte canicule), veille saisonnière déclenchée automatiquement du 1<sup>er</sup> juin au 15 septembre ;
- niveau 2 (vigilance jaune canicule), pic de chaleur ou épisode persistant de chaleur ;
- niveau 3 (vigilance orange canicule), canicule. Période de chaleur intense pour laquelle les indices biométéorologiques (IBM) atteignent ou dépassent les seuils départementaux pendant 3 jours et 3 nuits consécutifs ;
- niveau 4 (vigilance rouge canicule), canicule extrême. Canicule exceptionnelle par sa durée, son intensité, son extension géographique.

**Pour en savoir plus sur la surveillance, les enjeux, les actualités :** [Santé publique France – Fortes chaleurs, canicule](#)

## Données biométéorologiques et vigilances

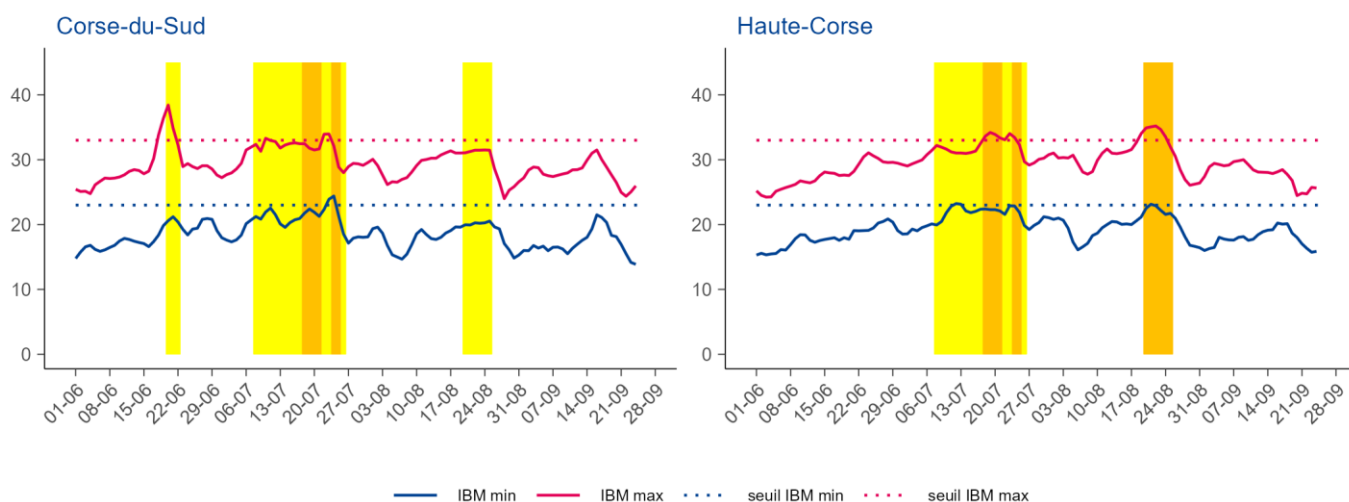
L'alerte (passage en niveau orange) est donnée lorsque, dans un département, les indices biométéorologiques (moyenne glissante sur trois jours des températures prévues) minimum (IBMn) et maximum (IBMx) dépassent les seuils établis de températures pour ce département. Cette analyse prend en compte d'autres facteurs : la qualité des prévisions météorologiques, les facteurs météorologiques aggravant (la durée et l'intensité de la vague de chaleur, l'humidité) et la situation sanitaire.

**Situation au niveau national :** [Météo France](#)

### Synthèse – Semaine 2023-38

Pas d'épisode de canicule en cours en Corse.

**Figure 1 |** Indices biométéorologiques minimaux et maximaux observés et vigilances canicule en Corse (source : Météo France, point au 27/09/2023)



## Données sanitaires

### Synthèse – Semaine 2023-38

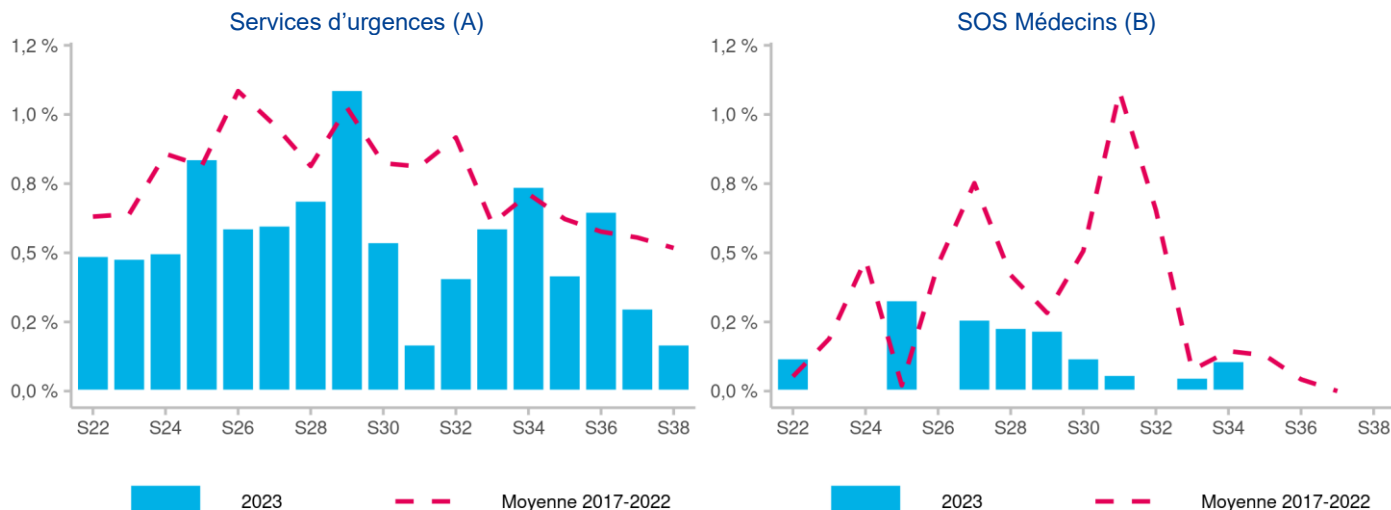
L'activité des urgences pour des pathologies liées à la chaleur (PLC), tous âges confondus, continue de diminuer par rapport à la semaine précédente.

Chez SOS Médecins, aucun diagnostic de « coup de chaleur et déshydratation » n'a été effectué depuis quatre semaines.

**Tableau 1 |** Données de la surveillance syndromique des pathologies liées à la chaleur en Corse (point au 25/09/2023)

SERVICES DES URGENCES	S36	S37	S38	Variation (S/S-1)
<b>Tous âges</b>				
Nombre de passages pour pathologies liées à la chaleur	15	7	4	-43 %
% par rapport au nombre total de passages codés	0,7	0,3	0,2	-0,1 pt
- déshydratation	7	5	3	-40 %
- coup de chaleur	2	1	0	-100 %
- hyponatrémie	6	1	1	+0 %
Nombre d'hospitalisations pour pathologies liées à la chaleur	8	3	4	+33 %
% d'hospitalisations par rapport au nombre de passages pour pathologies liées à la chaleur	53,3	42,9	100,0	+57,1 pts
Nombre de passages pour malaise	101	92	82	-11 %
% par rapport au nombre total de passages codés	4,4	3,9	3,5	-0,4 pt
<b>75 ans et plus</b>				
Nombre de passages pour pathologies liées à la chaleur	6	3	1	-67 %
% par rapport au nombre total de passages pour pathologies liées à la chaleur	40,0	42,9	25,0	-17,9 pts
Nombre de passages pour malaise	33	35	26	-26 %
% par rapport au nombre total de passages pour malaise	32,7	38,0	31,7	-6,3 pts
<b>ASSOCIATIONS SOS MEDECINS</b>				
Nombre de consultations pour diagnostic de coup de chaleur et déshydratation	0	0	0	-
% par rapport au nombre total de consultations codées	0,0	0,0	0,0	+0,0 pt

**Figure 2 |** Passages aux services d'urgences (A) et consultations SOS médecins (B) pour pathologies liées à la chaleur en Corse (point au 25/09/2023)





Le suivi de la mortalité s'appuie sur les données issues des communes transmettant leurs données d'état-civil sous forme dématérialisée. En raison des délais légaux de déclaration d'un décès à la commune et de remontée des informations d'état-civil à l'Insee, les effectifs de décès sont incomplets sur les 10 à 15 derniers jours.

Le nombre hebdomadaire attendu de décès est estimé à partir du modèle européen Euromomo. Le modèle s'appuie sur 9 ans d'historique (depuis 2011) et exclue les périodes habituelles de survenue d'événements extrêmes pouvant avoir un impact sur la mortalité (chaleur/froid, épidémies). Ce modèle, développé dans le cadre du projet Européen EuroMomo, est utilisé par 19 pays européens.

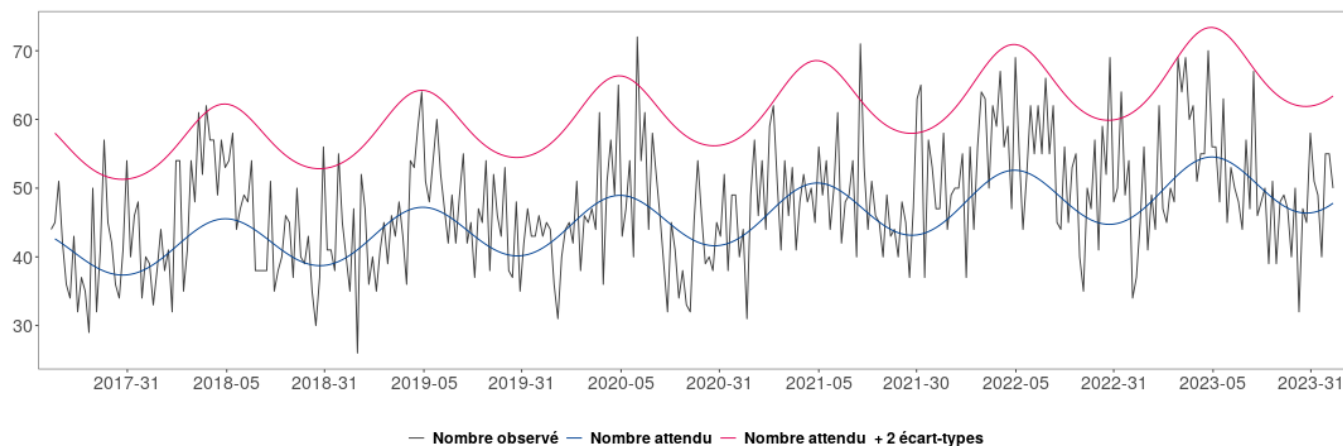
Une évolution mise en place le 18 novembre 2022 a consisté à faire une extension de l'échantillon de communes utilisée pour la surveillance en routine de la mortalité toutes causes issues des données Insee, permettant de passer de ~3 000 à ~5 000 communes, soit une couverture de la mortalité qui passe de 77 % de la mortalité nationale à 84 %.

*Les données de la dernière semaine ne sont pas présentées car trop incomplètes.*

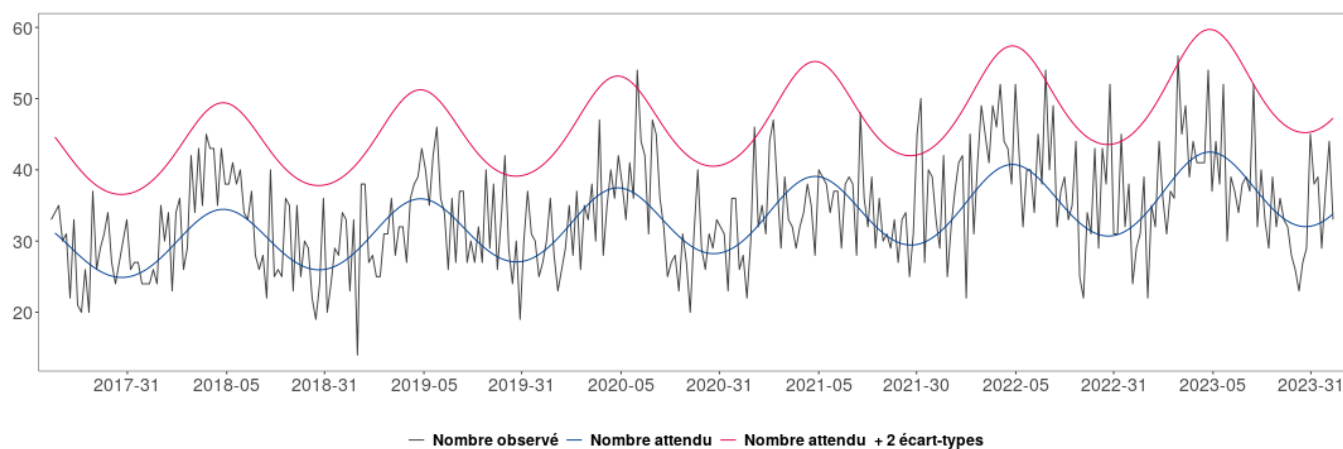
## Synthèse au 27/09/2023

Depuis la semaine S05, aucun excès significatif de mortalité toutes causes n'a été observé au niveau régional.

**Figure 1 |** Fluctuations hebdomadaires des nombres observés (noir) et attendus (rouge) de décès, tous âges confondus, 2016 à 2023, Corse (source : Insee, Santé publique France, point au 27/09/2023)



**Figure 2 |** Fluctuations hebdomadaires des nombres observés (noir) et attendus (rouge) de décès, chez les 75 ans et plus, 2016 à 2023, Corse (source : Insee, Santé publique France, point au 27/09/2023)



## Qualité de l'air et santé : quelles sont les mesures mises en place par les collectivités ?

Santé publique France publie les résultats d'une enquête menée auprès des collectivités afin de recueillir les retours d'expérience sur les mesures mises en place pour réduire les émissions et les expositions à la pollution de l'air ambiant.

Pour en savoir plus, [cliquez ici](#)

## Lutte contre les addictions : le ministère de la Santé et de la Prévention et Santé publique France lancent une campagne de communication à destination des jeunes

Alors que l'alcool est responsable de près de 41 000 décès en France par an et que les jeunes de 17-25 ans sont de plus en plus exposés aux risques de consommations excessives, le ministère de la Santé et de la Prévention et Santé publique France lancent une nouvelle campagne d'information pour sensibiliser les jeunes aux risques de consommation de l'alcool et des drogues.

Pour en savoir plus, [cliquez ici](#)

## Incendie des entrepôts de Lubrizol et NL Logistique : aucune évolution défavorable de la délivrance de psychotropes

Santé publique France a publié des indicateurs de la prise en charge médicamenteuse de symptômes liés à la santé mentale de la population exposée à l'incendie. La surveillance épidémiologique de cette zone spécifique impactée par un incendie industriel est inédite. Pour la première fois, elle s'appuie de manière importante sur l'analyse des données de remboursements de soins issues du Système national des données de santé (SNDS).

Pour en savoir plus, [cliquez ici](#)

## Bulletin épidémiologique hebdomadaire n°18

- Prévalence de la dépression, de l'anxiété et des idées suicidaires à deux mois post-partum : données de l'Enquête nationale périnatale 2021 en France hexagonale ;
- Le fardeau de la Covid-19 dans les Ehpad de Provence-Alpes-Côte d'Azur, 2020-2022 ;
- Qualité de vie au travail du personnel hospitalier de nuit : des enjeux spécifiques pour les infirmiers et sages-femmes, enquête AP-HP Aladdin, 15 juin – 15 septembre 2020.

Pour en savoir plus, [cliquez ici](#)

Retrouvez l'ensemble des actualités produites par Santé publique France Paca-Corse ou en collaboration avec ses partenaires : [Santé publique France – Paca-Corse](#)

Abonnez-vous au Veille Hebdo en écrivant à [paca-corse@santepubliquefrance.fr](mailto:paca-corse@santepubliquefrance.fr)

Abonnez-vous aux [newsletters](#) de Santé publique France



### Le point focal régional (PFR)

#### Alerter, signaler, déclarer

tout événement indésirable sanitaire, médico-social ou environnemental  
maladies à déclaration obligatoire, épidémie  
24h/24 - 7j/7

Tél 04 95 51 99 88  
Fax 04 95 51 99 12  
Courriel [ars2a-alerte@ars.sante.fr](mailto:ars2a-alerte@ars.sante.fr)

## Sentinelles

Réseau Sentinelles

### Participez à la surveillance de 9 indicateurs de santé :

Le **réseau Sentinelles** réunit plus de 1 300 médecins généralistes et une centaine de pédiatres répartis sur l'ensemble du territoire métropolitain. En partenariat avec Santé Publique France, le réseau **recueille, analyse et redistribue des données épidémiologiques** issues de l'activité des médecins « Sentinelles » à des fins de veille sanitaire.

La **surveillance continue** consiste à déclarer de façon hebdomadaire les cas vus en consultation, pour 10 indicateurs de santé (environ 10 minutes par semaine). **Nous réalisons également une surveillance virologique des IRA permettant de connaître et caractériser les virus circulant sur le territoire.** Cette surveillance est basée sur des **prélèvements salivaires**.

Actuellement une quinzaine de médecins généralistes et 1 pédiatre participent régulièrement à nos activités en Corse.

#### VENEZ RENFORCER LA REPRÉSENTATIVITÉ DE VOTRE RÉGION !

Si vous souhaitez participer à ces surveillances et aux travaux du réseau Sentinelles, merci de contacter par mail ou par téléphone :



Shirley MASSE  
Réseau Sentinelles

Tel : 04 20 20 22 19 Mail : [masse\\_s@univ-corse.fr](mailto:masse_s@univ-corse.fr)  
Tel : 01 44 73 84 35 Mail : [rs-animateurs@pisp.upmc.fr](mailto:rs-animateurs@pisp.upmc.fr)  
Site Internet : [www.sentinelles.fr](http://www.sentinelles.fr)



- Infections respiratoires aiguës
- Varicelle
- Diarrhées aiguës
- Zona
- IST bactériennes
- Maladie de Lyme
- Oreillons
- Actes suicidaires
- Coqueluche

## Le point épidémiolo

Santé publique France Paca-Corse remercie vivement tous les partenaires pour leur collaboration et le temps consacré à ces surveillances :

ARS de Corse

Samu

Établissements de santé

Établissements médicaux-sociaux

Association SOS Médecins d'Ajaccio

SDIS

Réseau Sentinelles

Laboratoires hospitaliers et de biologie médicale

Professionnels de santé, cliniciens

CNR arbovirus (IRBA-Marseille)

CNR influenza de Lyon

Équipe EA7310, antenne Corse du réseau Sentinelles, Université de Corse

CAPTIV de Marseille

CPIAS de Corse

États civils

GRADeS Paca

SCHS d'Ajaccio et de Bastia

Santé publique France (direction des régions, direction des maladies infectieuses, direction appui, traitements et analyse de données)

## Diffusion

Cellule régionale de Santé publique France Paca-Corse

C/o ARS Paca  
132 boulevard de Paris

CS 50039

13331 Marseille Cedex 03

Tel : 04 13 55 81 01

Fax : 04 13 55 83 47

paca-corse@santepubliquefrance.fr