

Semaine 2023-20 du 15 au 21 mai 2023

publié le mercredi 24 mai 2023

POINTS CLÉS

Covid-19

La circulation virale était globalement stable, la baisse de l'incidence s'expliquant par la baisse du dépistage.

Pollens

Le risque allergique sur l'ensemble de la Corse est considéré comme élevé (3/3), en lien avec les graminées (source : RNSA)

Plus d'informations :

- [Bulletins allergo-polliniques et prévisions](#) ;
- [Corse pollens](#).

| SOMMAIRE |

Covid-19.....	p.2
<i>Surveillance virologique (SI-DEP), surveillance en ville (consultations SOS Médecins), surveillance hospitalière (passages aux urgences, hospitalisations conventionnelles et en soins critiques)</i>	
Arboviroses.....	p.4
<i>Surveillance des cas importés</i>	
Surveillance de la mortalité.....	p.5
<i>Surveillance de la mortalité tous âges et 75 ans et plus</i>	
Actualités.....	p.6

LES RENCONTRES DE
SANTÉ PUBLIQUE FRANCE



Santé publique France vous convie aux **Rencontres de Santé publique France** qui se tiendront les **20 et 21 juin 2023** à Paris au **Beffroi de Montrouge**

L'évènement proposera **2 plénières** et **12 sessions thématiques**

Nous vous invitons dès maintenant à sélectionner les conférences de votre choix

PROGRAMME

INSCRIPTIONS

Ce bilan a été réalisé à partir des sources de données suivantes : les laboratoires de ville et les laboratoires hospitaliers (SI-DEP/ Emergen), les associations SOS Médecins, le réseau de médecins Sentinelles, les collectivités de personnes âgées (Ehpad ...) et autres types d'établissements sociaux et médico-sociaux (ESMS), les services des urgences (Oscour®) ainsi que les services hospitaliers dont les réanimations (SI-VIC).

Les données SI-DEP des semaines 2022-S43 à 2022-S49, puis des semaines 2023-S01 et 2023-S02 sont basées sur les tests antigéniques et une petite fraction des tests RT-PCR réalisés dans la région. En conséquence, l'interprétation des données doit tenir compte de cet artefact, pour les périodes concernées.

Synthèse – semaine 2023-20

La circulation virale était globalement stable, la baisse de l'incidence s'expliquant par la baisse du dépistage.

La proportion de consultations pour Covid à SOS médecins était stable.

La proportion de passages aux urgences pour Covid était stable.

Au dimanche 21 mai, la file active des hospitalisations conventionnelles diminuait légèrement par rapport au dimanche précédent. Trois personnes étaient hospitalisées en réanimation/soins intensifs suite à une infection par le SARS-CoV-2.

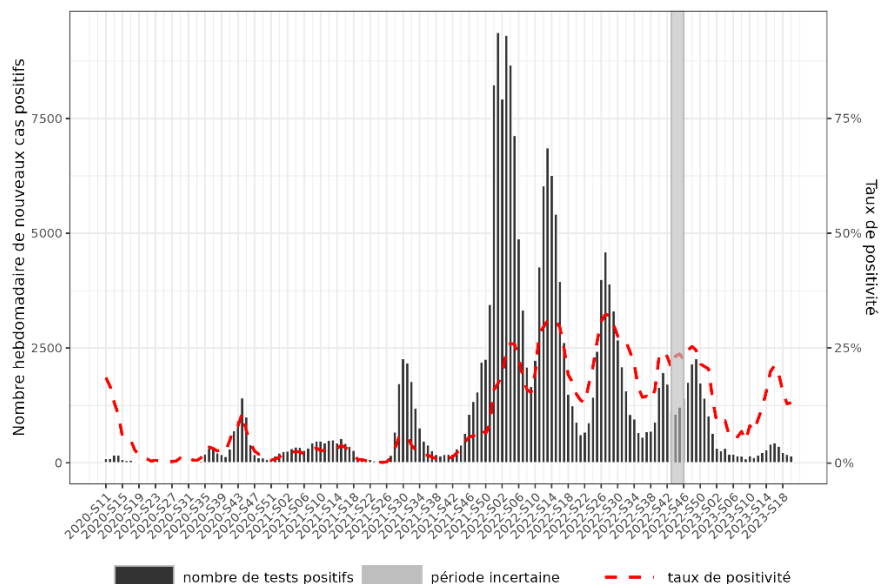
Covid-19 : pour rester informé sur la situation en France et dans le monde, [cliquez ici](#).

Tableau 1 | Données de la surveillance du Covid-19 en Corse (point au 24-05-2023)

INDICATEURS DE SURVEILLANCE	S18	S19	S20	Variation (S/S-1)
Taux de dépistage (personnes testées / 100 000 hab.)	488	480	388	- 19 %
Taux de positivité (%)	15,6	12,9	13,1	+ 0,2 point
Taux d'incidence (cas / 100 000 hab.)	76	62	51	- 18 %
Proportion de passages aux urgences pour Covid-19 (%)	1,0	0,6	0,7	+ 0,1 point
Proportion de consultations SOS Médecins pour Covid-19 (%)	4,1	2,7	2,7	+ 0,0 point
File active hospitalisations conventionnelles pour Covid-19	77	66	62	- 4 patients
File active hospitalisations en soins critiques pour Covid-19	5	4	3	- 1 patient
Décès hospitaliers pour Covid-19	1	2	1	/

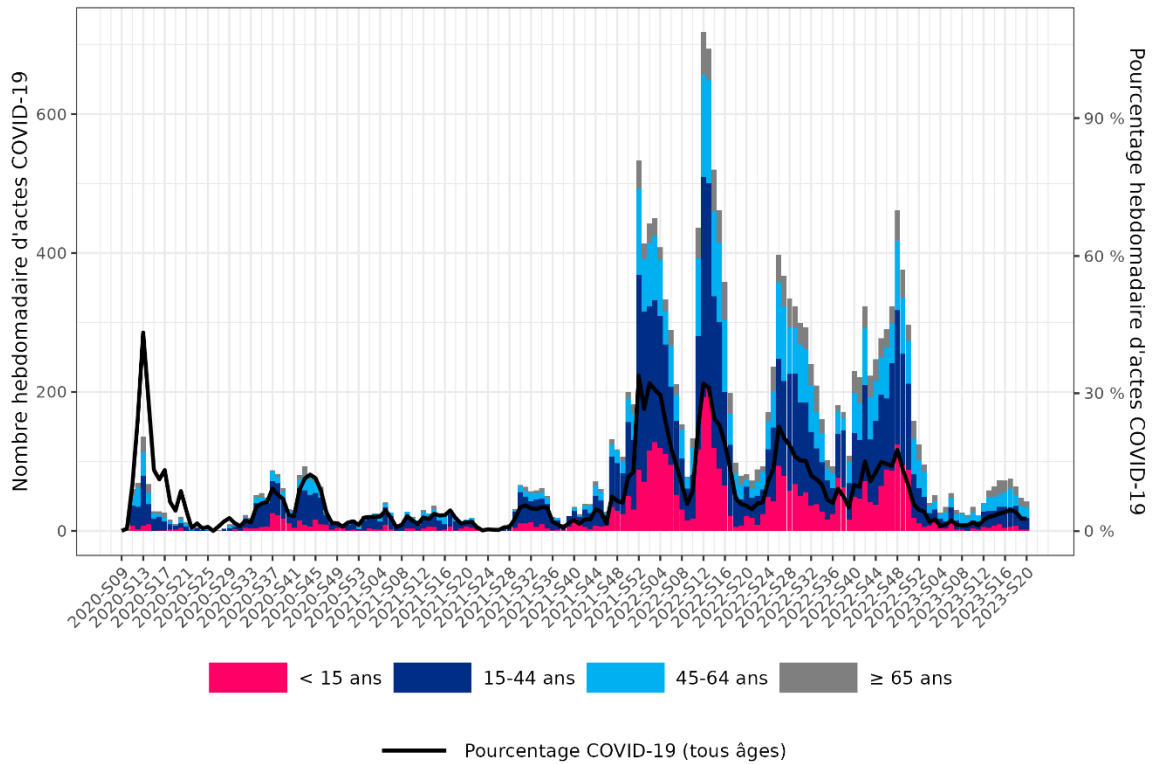
Surveillance virologique

Figure 1 | Évolution du taux de positivité, tests RT-PCR et antigéniques en Corse (source : SI-DEP, point au 24-05-2023)



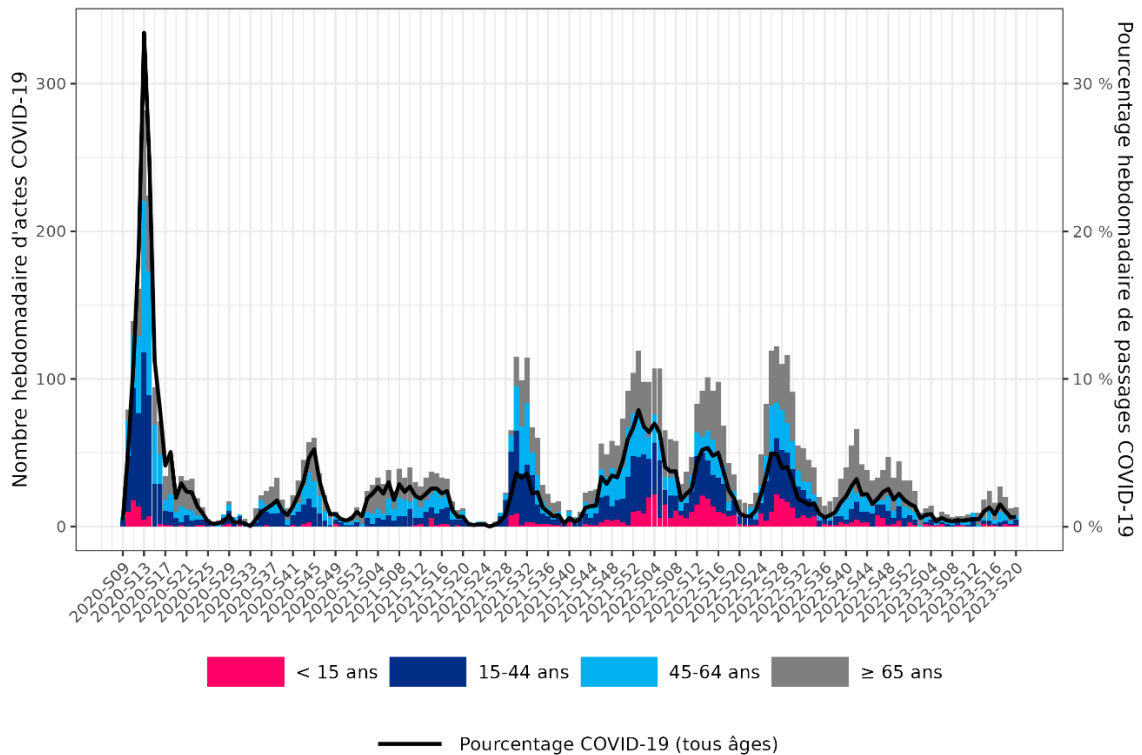
Surveillance en ville

Figure 2 | Consultations SOS médecins pour suspicion de Covid-19 en Corse (source : SOS Médecins, point au 24-05-2023)



Surveillance en milieu hospitalier

Figure 3 | Passages aux urgences pour suspicion de Covid-19 en Corse (source : Oscour®, point au 24-05-2023)



Dispositif de surveillance renforcée | 1^{er} mai - 30 novembre

Le chikungunya, la dengue et le Zika sont des maladies transmises par le « moustique tigre », présent sur le territoire métropolitain et actif entre les mois de mai et de novembre. Au cours de cette période, **des interventions de démoustication sont réalisées autour des lieux fréquentés par les cas pour limiter le risque de transmission**. Elles vont permettre de tuer les moustiques avant qu'ils ne se contaminent en piquant une personne infectée, ou qu'ils n'infectent d'autres personnes.

Plus d'informations :

- surveillance du [chikungunya](#), de la [dengue](#) et du [Zika](#) – dossiers thématiques de Santé publique France
- [surveillance en Corse](#) – dossier thématique de l'ARS Corse
- [lutte anti-vectorielle](#) – dossier thématique de l'ARS Corse

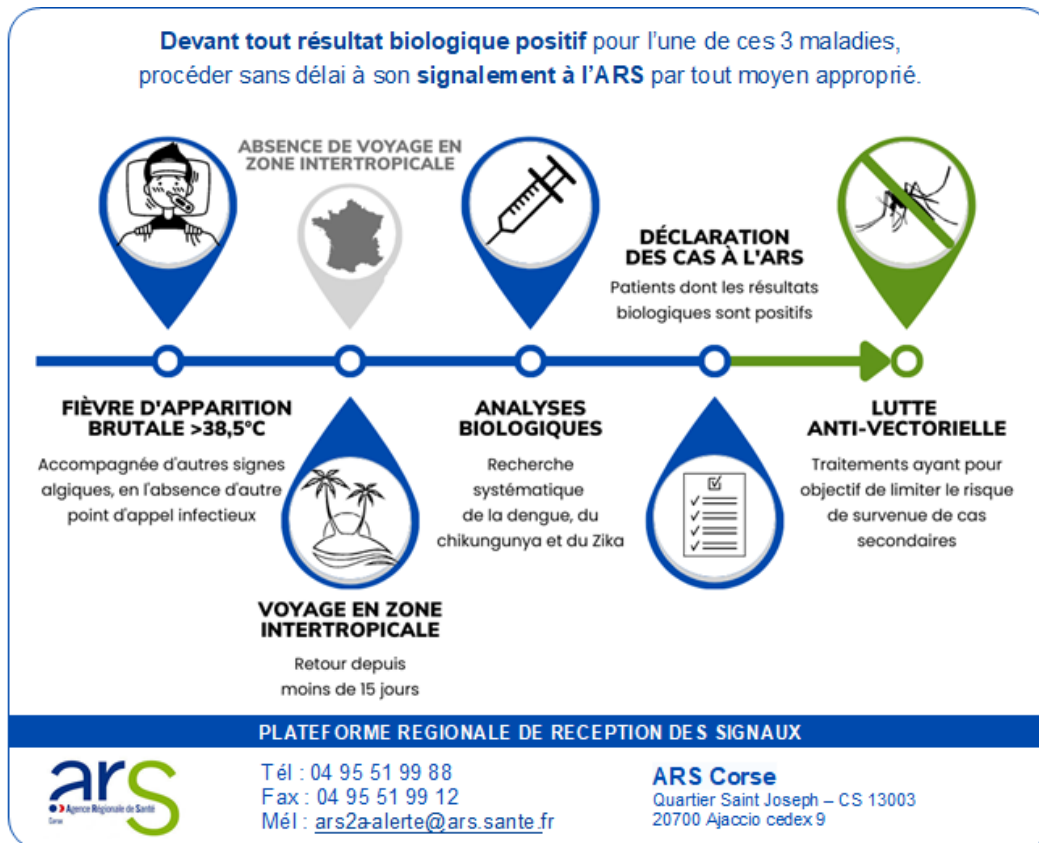


Tableau 1 | Cas importés (confirmés et probables) de chikungunya, de dengue et du virus Zika en Corse (point au 23-05-2023)

zone	dengue	chikungunya	Zika
Auvergne-Rhône-Alpes	3	0	0
Bourgogne-Franche-Comté	0	0	0
Bretagne	0	0	0
Centre-Val de Loire	0	0	0
Corse	0	0	0
<i>Corse-du-Sud</i>	0	0	0
<i>Haute-Corse</i>	0	0	0
Grand Est	1	0	0
Hauts-de-France	0	0	0
Ile-de-France	8	0	0
Normandie	1	0	0
Nouvelle-Aquitaine	6	0	0
Occitanie	2	0	0
Paca	7	0	0
Pays de la Loire	3	0	0

Surveillance des cas importés

Du 1^{er} mai 2023 au vendredi 12 mai 2023, 31 cas importés de dengue ont été diagnostiqués en France métropolitaine.



Le suivi de la mortalité s'appuie sur les données issues des communes transmettant leurs données d'état-civil sous forme dématérialisée. En raison des délais légaux de déclaration d'un décès à la commune et de remontée des informations d'état-civil à l'Insee, les effectifs de décès sont incomplets sur les 10 à 15 derniers jours.

Le nombre hebdomadaire attendu de décès est estimé à partir du modèle européen Euromomo. Le modèle s'appuie sur 9 ans d'historique (depuis 2011) et exclue les périodes habituelles de survenue d'événements extrêmes pouvant avoir un impact sur la mortalité (chaleur/froid, épidémies). Ce modèle, développé dans le cadre du projet Européen EuroMomo, est utilisé par 19 pays européens.

Une évolution mise en place le 18 novembre 2022 a consisté à faire une extension de l'échantillon de communes utilisée pour la surveillance en routine de la mortalité toutes causes issues des données Insee, permettant de passer de ~3 000 à ~5 000 communes, soit une couverture de la mortalité qui passe de 77 % de la mortalité nationale à 84 %.

Les données de la dernière semaine ne sont pas présentées car trop incomplètes.

Synthèse au 24-05-2023

Aucun excès significatif de mortalité toutes causes n'a été observé au niveau régional sur les dernières semaines.

Figure 1 | Fluctuations hebdomadaires des nombres observés et attendus de décès, tous âges confondus, 2016 à 2023, Corse (source : Insee, Santé publique France, point au 24-05-2023)

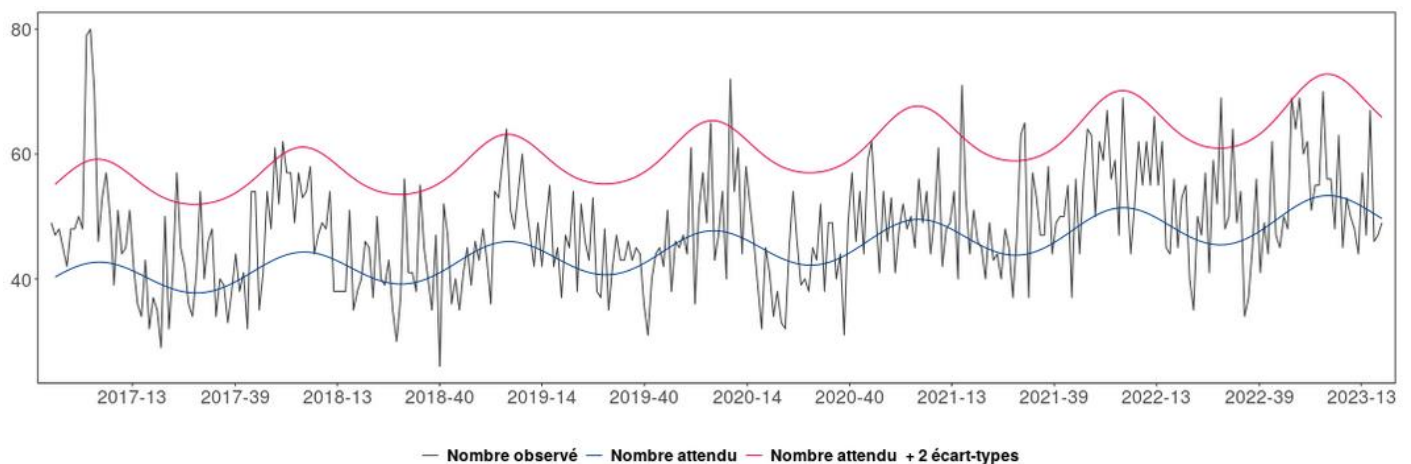
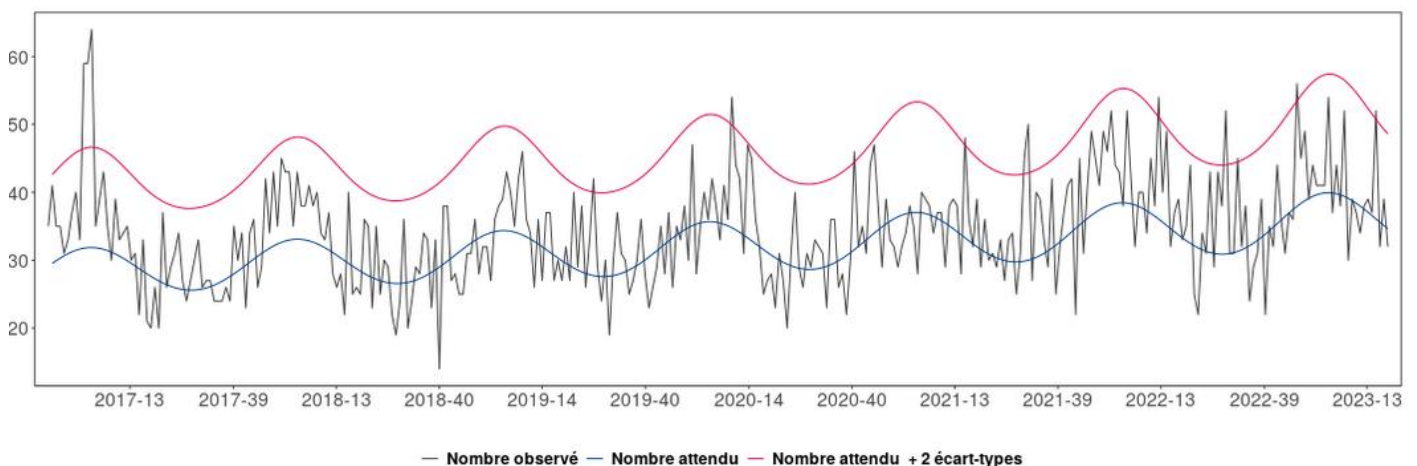


Figure 2 | Fluctuations hebdomadaires des nombres observés et attendus de décès, chez les 75 ans et plus, 2016 à 2023, Corse (source : Insee, Santé publique France, point au 24-05-2023)



Être bien informé pour préserver sa santé sexuelle, un enjeu de santé publique

À l'occasion de la semaine nationale de la santé sexuelle 2023, Santé publique France diffuse du 22 mai au 25 juin une campagne nationale de sensibilisation sur différentes thématiques de la santé sexuelle qui accompagnera les actions de prévention menées par les agences régionales de santé (ARS) sur le terrain partout en France.

Pour en savoir plus, [cliquez ici](#)

Prévention des noyades : le ministère de la Santé et de la Prévention et le ministère des Sports et des Jeux Olympiques et Paralympiques se mobilisent à l'approche de la saison des baignades.

En France, les noyades sont pour la plupart évitables. Les ministères chargés de la Santé et des Sports se mobilisent pour lutter contre ce fléau, qui touche notamment les jeunes enfants et les personnes âgées.

Pour en savoir plus, [cliquez ici](#)

Hypertension artérielle en France : 17 millions d'hypertendus dont plus de 6 millions n'ont pas connaissance de leur maladie

À l'occasion de la journée mondiale de lutte contre l'hypertension artérielle du 17 mai 2023, Santé publique France dresse un panorama des dernières données françaises et rappelle les mesures de prévention à adopter pour limiter le risque de survenue de la maladie ou de complications chez les malades déjà atteints.

Pour en savoir plus, [cliquez ici](#)

Retrouvez l'ensemble des actualités produites par Santé publique France Paca-Corse ou en collaboration avec ses partenaires : [Santé publique France – Paca-Corse](#)

Abonnez-vous au Veille Hebdo en écrivant à paca-corse@santepubliquefrance.fr

Retrouvez l'ensemble des actualités produites par Santé publique France ou en collaboration avec ses partenaires : [Santé publique France](#)

Abonnez-vous aux [newsletters](#) de Santé publique France



Le point focal régional (PFR)

alerter, signaler, déclarer

tout événement indésirable sanitaire, médico-social ou environnemental
maladies à déclaration obligatoire, épidémie
24h/24 - 7j/7

Tél : 04 95 51 99 88
Fax : 04 95 51 99 12
Courriel : ars2a-alerte@ars.sante.fr

Sentinelles

Réseau Sentinelles

Participez à la surveillance de 9 indicateurs de santé :

- Infections respiratoires aiguës
- Varicelle
- Diarrhées aiguës
- Zona
- IST bactériennes
- Maladie de Lyme
- Oreillons
- Actes suicidaires
- Coqueluche

Le réseau Sentinelles réunit plus de 1 300 médecins généralistes et une centaine de pédiatres répartis sur l'ensemble du territoire métropolitain. En partenariat avec Santé Publique France, le réseau recueille, analyse et redistribue des données épidémiologiques issues de l'activité des médecins « Sentinelles » à des fins de veille sanitaire.

La surveillance continue consiste à déclarer de façon hebdomadaire les cas vus en consultation, pour 10 indicateurs de santé (environ 10 minutes par semaine). Nous réalisons également une surveillance virologique des IRA permettant de connaître et caractériser les virus circulant sur le territoire. Cette surveillance est basée sur des prélèvements salivaires.

Actuellement une quinzaine de médecins généralistes et 1 pédiatre participent régulièrement à nos activités en Corse.

VENEZ RENFORCER LA REPRÉSENTATIVITÉ DE VOTRE RÉGION !

Si vous souhaitez participer à ces surveillances et aux travaux du réseau Sentinelles, merci de contacter par mail ou par téléphone :



Shirley MASSE
Réseau Sentinelles

Tel : 04 20 20 22 19 Mail : masse_s@univ-corse.fr
Tel : 01 44 73 84 35 Mail : rs-animateurs@ipless.upmc.fr
Site internet : www.sentinelweb.fr



Le point épidémiolo

Santé publique France Paca-Corse remercie vivement tous les partenaires pour leur collaboration et le temps consacré à ces surveillances :

ARS de Corse

Samu

Établissements de santé

Établissements médicaux-sociaux

Association SOS Médecins d'Ajaccio

SDIS

Réseau Sentinelles

Laboratoires hospitaliers et de biologie médicale

Professionnels de santé, cliniciens

CNR arbovirus (IRBA-Marseille)

CNR influenza de Lyon

Équipe EA7310, antenne Corse du réseau Sentinelles, Université de Corse

CAPTIV de Marseille

CPIAS de Corse

États civils

GRADeS Paca

SCHS d'Ajaccio et de Bastia

Santé publique France (direction des régions, direction des maladies infectieuses, direction appui, traitements et analyse de données)

Diffusion

Cellule régionale de Santé publique France Paca-Corse

C/o ARS Paca
132 boulevard de Paris

CS 50039

13331 Marseille Cedex 03

Tel : 04 13 55 81 01

Fax : 04 13 55 83 47

paca-corse@santepubliquefrance.fr