

VEILLE HEBDO

CORSE

N°2023 - 18 publié le mercredi 10 mai 2023

Période analyse : du lundi 1^{er} au dimanche 7 mai 2023

| POINTS CLEFS |

| COVID-19 |

En S18, la circulation virale continue de diminuer. Au 7 mai, la file active des hospitalisations conventionnelles continuait de diminuer par rapport au dimanche précédent et trois personnes étaient hospitalisées en réanimation/soins intensifs suite à une infection par le SARS-CoV-2.

- taux d'incidence en diminution ;
 - taux de dépistage en diminution ;
 - taux de positivité en diminution ;
 - activité liée au Covid-19 dans l'association SOS Médecins stable ;
 - activité liée au Covid-19 aux urgences faible ;
 - file active des hospitalisations conventionnelles en diminution ;
 - trois hospitalisations en réanimation ou soins intensifs ;
 - aucun nouveau décès enregistré.
- Plus d'infos en [page 2](#).

| CHIKUNGUNYA, DENGUE, ZIKA | Surveillance renforcée

La surveillance renforcée des cas de chikungunya, dengue et Zika a débuté le 1^{er} mai.

Plus d'infos en [page 3](#).

© JB Ferré (EID Méditerranée)



| MORTALITÉ TOUTES CAUSES |

Plus d'infos en [page 4](#).

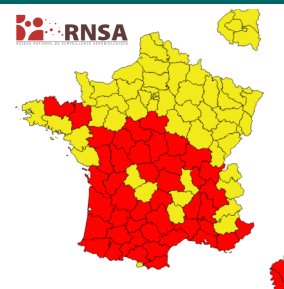
| POLLENS |

Le risque allergique sur l'ensemble de la Corse est considéré comme **élevé** (3/3), avec d'une part un risque élevé lié aux graminées, et d'autre part un risque modéré lié aux chênes et aux urticacées.

Plus d'informations :

- <http://www.corse-pollens.fr/>
- [Bulletins allergo-polliniques et prévisions](#)

(Source : Réseau national de surveillance aérobiologique)



LES RENCONTRES DE SANTÉ PUBLIQUE FRANCE



Santé publique France vous convie aux **Rencontres de Santé publique France** qui se tiendront les **20 et 21 juin 2023** à Paris au **Beffroi de Montrouge**.

L'évènement proposera **2 plénières** et **12 sessions thématiques**

[PROGRAMME](#)

Nous vous invitons dès maintenant à sélectionner les conférences de votre choix

[INSCRIPTION](#)

| COVID-19 |

Covid-19 - Indicateurs virologiques régionaux et départementaux - Corse - semaines 2023-S17 et 2023-S18

tous âges	Corse			Corse-du-Sud			Haute-Corse		
	S17	S18*	évolution S17 vs S18*	S17	S18*	évolution S17 vs S18*	S17	S18*	évolution S17 vs S18*
taux d'incidence (pour 100 000 hab.)	105	75	- 29 %	95	82	- 14 %	113	59	- 48 %
taux de dépistage (pour 100 000 hab.)	543	484	- 11 %	516	507	- 2 %	566	465	- 18 %
taux de positivité (%)	19,4	15,4	- 4,0 points de %	18,5	16,2	- 2,3 points de %	20,0	14,6	- 5,4 points de %

* données corrigées pour le jour férié du lundi 1^{er} mai

Méthodologie

Ce bilan a été réalisé à partir des sources de données suivantes : les laboratoires de ville et hospitaliers (SI-DEP) ; l'association SOS Médecins d'Ajaccio ; les collectivités de personnes âgées (Ehpad, etc.) et les autres établissements sociaux et médico-sociaux ; les services d'accueil d'urgence et accueils médicaux non programmés (Oscour®) ; les services hospitaliers dont les réanimations (SI-VIC).

Surveillance virologique

Les effectifs étant faibles, les variations observées sur les évolutions devront être interprétées avec prudence.

Au niveau régional, en S18, les taux d'incidence, de dépistage et de positivité continuent de diminuer.

Au niveau départemental, la circulation virale diminue dans les deux départements, mais de manière plus marquée en Haute Corse qu'en Corse du Sud.

Par territoire de projets, la circulation virale diminue dans tous les territoires de projet, sauf dans le pays de Balagne et le Taravo-Valinco-Sartenais, où la circulation est plutôt en augmentation par rapport à la semaine précédente.

Surveillance en ville

En S18, SOS Médecins a effectué 64 consultations pour suspicion de Covid-19, soit 4,1 % de l'activité, stable par rapport à la semaine précédente (4,6 % en S17 — figure ci-dessous).

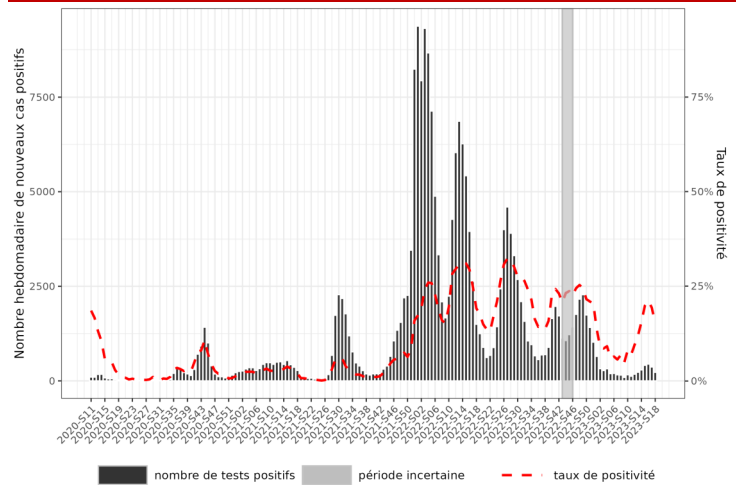
Surveillance en milieu hospitalier

Vingt passages aux **urgences** pour suspicion de Covid-19 ont été enregistrés en S18 (vs 27 en S17 — figure ci-dessous). L'activité reste faible, et diminue légèrement par rapport à la semaine précédente (1,0 % vs 1,5 % en S17).

En S18, 7 nouvelles personnes ont été **hospitalisées** (vs 9 la semaine précédente) et une personne a été admise en réanimation.

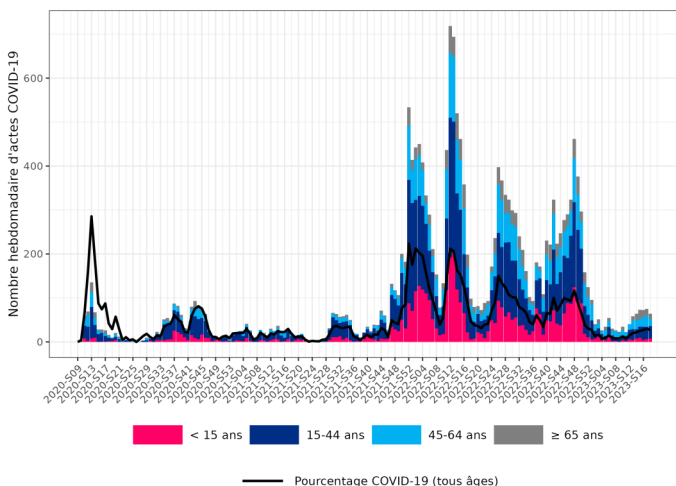
La file active des hospitalisations conventionnelles pour Covid-19 diminue (67 hospitalisations le 7 mai vs 73 le 30 avril). Au 7 mai, en Corse, 3 patients étaient hospitalisés en réanimation ou soins intensifs/continus (vs 4 le 30 avril). Par ailleurs, aucun nouveau décès lié au Covid-19 n'a été enregistré à l'hôpital (vs 2 la semaine précédente).

Covid-19 - Nombre de tests positifs et taux de positivité par semaine de prélèvement - Corse - semaines 2020-S09 à 2023-S18

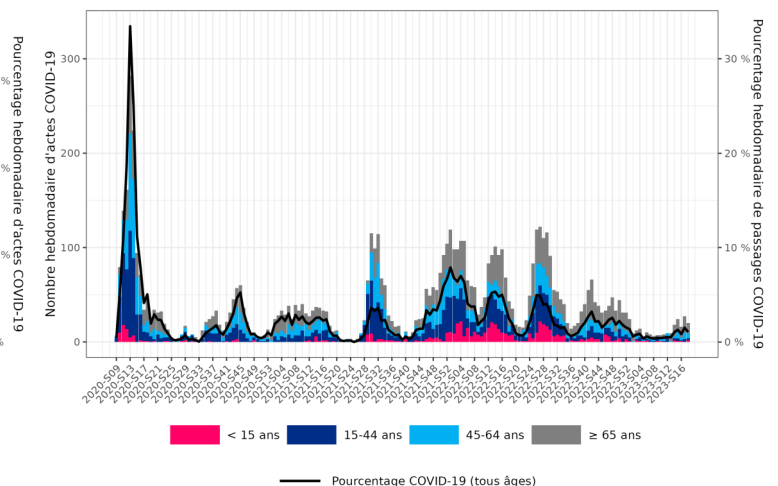


Covid-19 - Nombre d'actes par classe d'âge et pourcentage d'activité - Corse - semaines 2020-S09 à 2023-S18

SOS MÉDECINS



SERVICES DES URGENCES

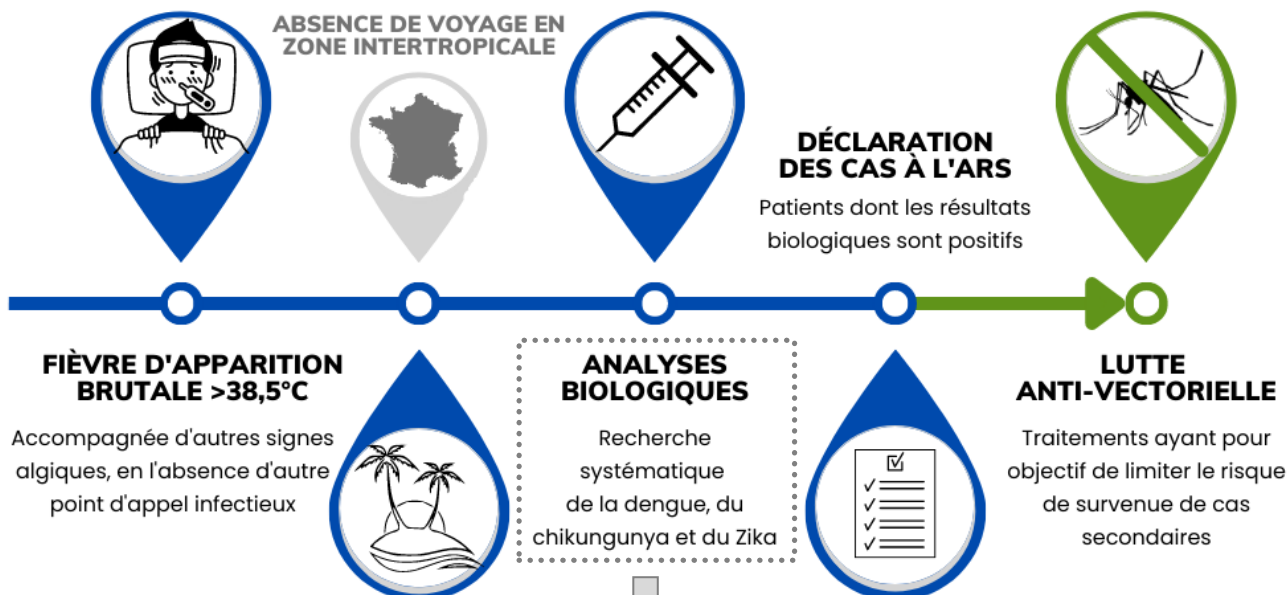


Covid-19 : pour rester informé sur la situation en France et dans le monde, [cliquez ici](#).

Lancement de la surveillance renforcée du chikungunya, de la dengue et du Zika en France métropolitaine

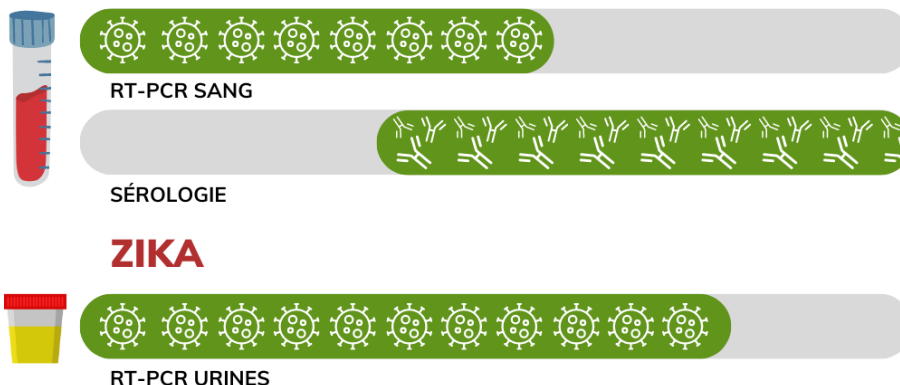
Le chikungunya, la dengue et le Zika sont des maladies transmises par le « moustique tigre », présent sur le territoire métropolitain et actif entre les mois de mai et de novembre. Au cours de cette période, **des interventions de démoustication sont réalisées autour des lieux fréquentés par les cas pour limiter le risque de transmission**. Elles vont permettre de tuer les moustiques avant qu'ils ne se contaminent en piquant une personne infectée, ou qu'ils n'infectent d'autres personnes.

De mai à novembre



CHIKUNGUNYA - DENGUE - ZIKA

DÉBUT DES SIGNES J+1 J+2 J+3 J+4 J+5 J+6 J+7 J+8 J+9 J+10 J+11 J+12 J+...



Devant tout **résultat biologique positif** pour l'une de ces 3 maladies, il est demandé aux médecins cliniciens et/ou aux laboratoires de procéder sans délai à son **signalement à l'ARS** par tout moyen approprié à l'aide d'une fiche Cerfa de notification d'une MDO ([dengue](#) ; [chikungunya](#) ; [Zika](#)).

POINT FOCAL RÉGIONAL



ARS CORSE
quartier St Joseph – CS 13003
20700 Ajaccio cedex 9

tél : 04 95 51 99 88
fax : 04 95 51 99 12
Mél : ars2a-alerte@ars.sante.fr

Ces maladies sont des **maladies à déclaration obligatoire** et doivent être signalées toute l'année.

| SURSAUD[®] - MORTALITÉ TOUTES CAUSES (ÉTATS-CIVILS - INSEE) |

Suivi de la mortalité toutes causes

Analyse basée sur des communes de Corse, représentant 74 % de l'ensemble des décès.

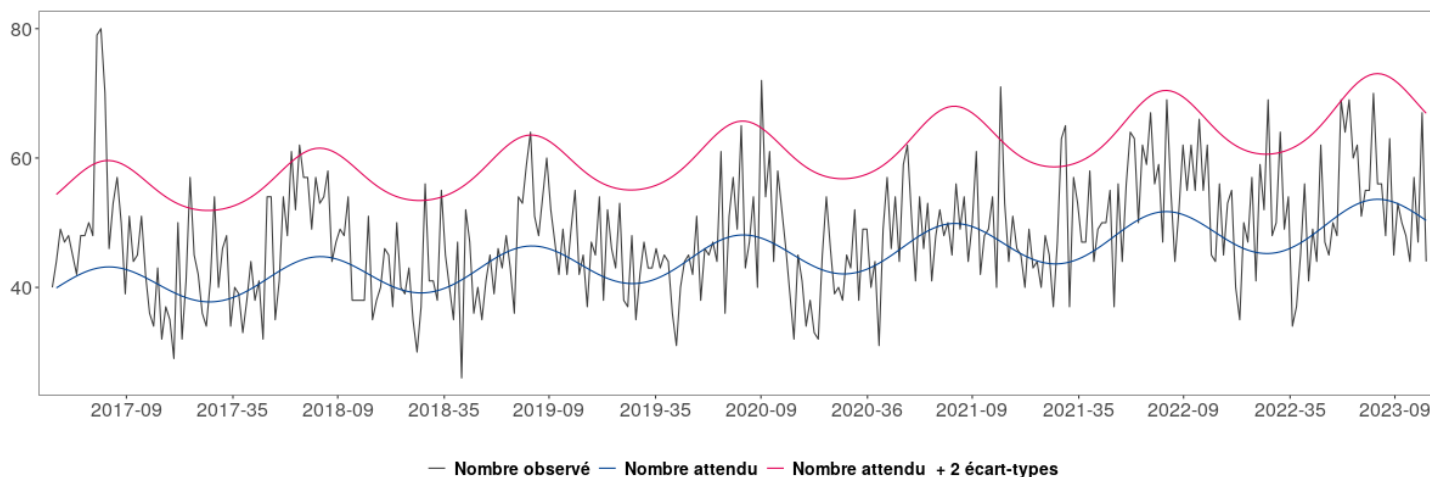


Le suivi de la mortalité s'appuie sur la méthodologie retenue par le projet européen [Euromomo](#). Le nombre hebdomadaire de décès est modélisé à l'aide d'un modèle de Poisson établi sur les données de décès enregistrées sur les périodes « automne et printemps » des 5 années précédentes.

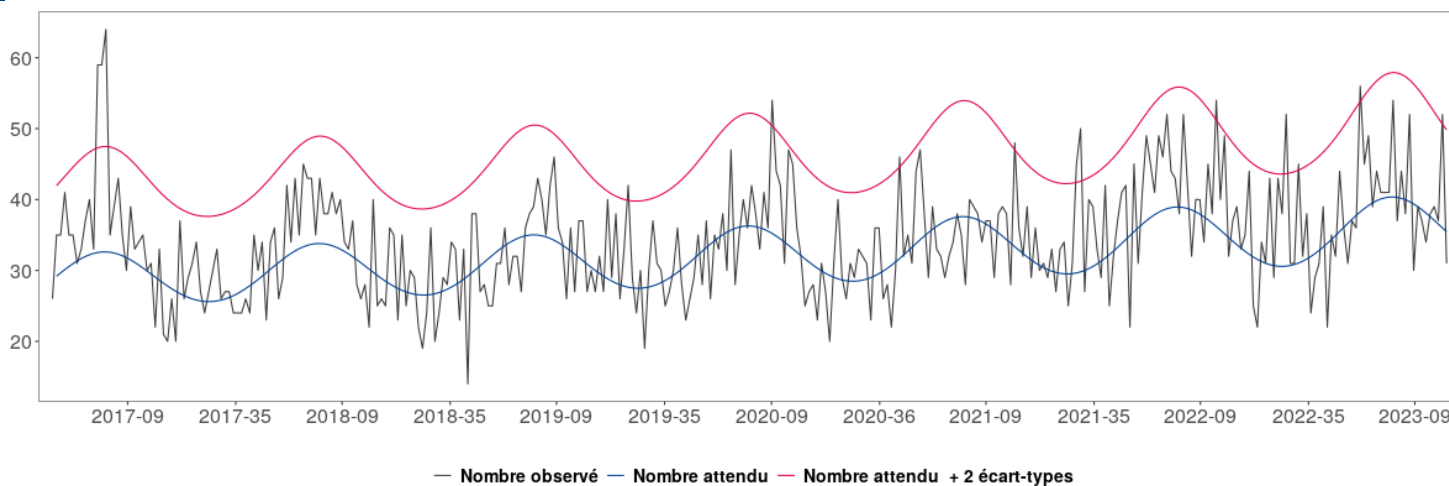
Le modèle permet ainsi de fournir une prévision du nombre attendu de décès en l'absence de tout évènement (épidémies, phénomènes climatiques ...).

L'augmentation constatée la semaine dernière, qui concerne les 75 ans et plus, demande à être confirmée, avant de pouvoir être interprétée.

Fluctuations hebdomadaires des nombres observés (noir) et attendus (bleu) de décès, tous âges confondus, 2013 à 2022, Corse – Insee, Santé publique France



Fluctuations hebdomadaires des nombres observés (noir) et attendus (bleu) de décès, chez les plus de 75 ans, 2013 à 2022, Corse – Insee, Santé publique France



| LA CERTIFICATION ÉLECTRONIQUE DES DÉCÈS |

Depuis 2007, l'application CertDc permet aux médecins de saisir en ligne un certificat de décès et d'en transmettre quasi immédiatement le volet médical auprès des services en charge de l'analyse des causes de décès (CépiDc-Inserm) et de la veille sanitaire (Santé publique France). Cela a plusieurs avantages pour les médecins.

Pour en savoir plus, [cliquez ici](#).

Le Point Focal Régional (PFR)

alerter, signaler tout événement indésirable sanitaire, médico-social ou environnemental

maladies à déclaration obligatoire, épidémie

24h/24—7j/7

tél 04 95 51 99 88

fax 04 95 51 99 12

courriel ars2a-alerte@ars.sante.fr



| Déclarer au point focal régional |

Tout événement sanitaire ou environnemental ayant ou pouvant avoir un **impact** sur la **santé** des personnes

La survenue dans une **collectivité** de **cas groupés** d'une **pathologie infectieuse**

Les **maladies à déclaration obligatoire**

| 36 maladies à déclaration obligatoire |

En cliquant sur chaque maladie en bleu, vous avez un accès direct aux formulaires de déclarations obligatoire à transmettre au point focal régional de l'ARS Corse.

- bilharziose urogénitale autochtone
- botulisme
- brucellose
- charbon
- chikungunya
- choléra
- dengue
- diphtérie
- encéphalite à tique
- fièvres hémorragiques africaines
- fièvre jaune
- fièvre typhoïde et fièvres paratyphoïdes
- hépatite aiguë A
- infection aiguë symptomatique par le virus de l'hépatite B (fiche à demander à l'ARS)
- infection par le VIH quel qu'en soit le stade (la déclaration se fait via e-DO)
- infection invasive à méningocoque
- légionellose
- listériose
- orthopoxviroses dont la variole
- mésothéliomes
- paludisme autochtone
- paludisme d'importation dans les départements d'outre-mer
- peste
- poliomyélite
- rage
- rougeole
- rubéole
- saturnisme de l'enfant mineur
- suspicion de maladie de Creutzfeldt-Jakob et autres encéphalopathies subaiguës spongiformes transmissibles humaines
- tétanos
- toxi-infection alimentaire collective
- tuberculose (la déclaration se fait via e-DO)
- tularémie
- typhus exanthématique
- West Nile
- Zika

Un « **portail des événements sanitaires indésirables** » permet aux **professionnels** et aux **usagers** de signaler une **vigilance** ou un événement indésirable grave associé à un produit ou à un acte de soins (**EIGS**). Ce portail est accessible à l'adresse suivante :

<https://signalement.social-sante.gouv.fr>

Semaine européenne de la vaccination 2023 : les outils pour s'informer et tout comprendre sur la vaccination

À l'occasion de la semaine européenne de la vaccination, du 24 au 30 avril 2023, Santé publique France met à disposition de nombreux outils afin d'informer et de promouvoir la vaccination auprès du public et des professionnels de santé.

Pour en savoir plus, [cliquez ici](#)

Pour lire le bulletin de santé publique présentant les données de Corse, [cliquez ici](#)

Santé publique France met en place un suivi épidémiologique des travailleurs exposés à l'incendie des entrepôts de Lubrizol et NL Logistique

Au lendemain de l'accident, Santé publique France a mis en place un dispositif de surveillance de l'état de santé de la population et des travailleurs exposés, appelé « Santé post incendie 76 » (SPI76), afin d'évaluer les conséquences sanitaires de l'incendie industriel survenu à Rouen le 26 septembre 2019. L'Agence reste très impliquée, et lance aujourd'hui un suivi épidémiologique concernant la santé des travailleurs sur la base des données du système national des données de santé (SNDS).

Pour en savoir plus, [cliquez ici](#)

Surveillance de la résistance bactérienne aux antibiotiques en soins de ville et en établissements pour personnes âgées dépendantes. Mission Primo : résultats 2021

Du 1^{er} janvier au 31 décembre 2021, les antibiogrammes de *E. coli*, *K. pneumoniae* et *S. aureus* isolés de prélèvements à visée diagnostique ont été collectés dans le réseau de 1 564 laboratoires de biologie médicale (LBM) répartis sur les 13 régions de France métropolitaine ainsi que sur les îles de la Guadeloupe et de la Martinique.

Pour en savoir plus (vidéo), [cliquez ici](#)

Deux nouveaux ateliers collaboratifs de l'étude santé auprès des riverains du bassin industriel de Lacq

Santé publique France réalise une étude participative sur la santé des riverains du bassin de Lacq pour contribuer à l'amélioration de leur santé et leur qualité de vie. Son objectif : recueillir directement auprès des riverains la description de leur état de santé, leur perception de l'environnement local et analyser les liens entre les deux. Une phase test de l'étude a été menée au mois de mars 2023. Suite à cette étape, deux ateliers collaboratifs sont organisés les 27 avril et 25 mai prochains pour préparer le déploiement de l'étude à grande échelle : un appel à la participation citoyenne est lancé.

Pour en savoir plus, [cliquez ici](#)

Bulletin épidémiologique hebdomadaire, 25 avril 2023, n° 7

Expositions aux poussières de bois chez les travailleurs salariés et non-salariés en France en 2017

Pour lire le bulletin, [cliquez ici](#)

Retrouvez l'ensemble des actualités produites par Santé publique France ou en collaboration avec ses partenaires : [site Internet de Santé publique France](#)

Abonnez vous aux [newsletters](#) de Santé publique France

Le point épidémiolo

Santé publique France Paca-Corse remercie vivement tous les partenaires pour leur collaboration et le temps consacré à ces surveillances :

ARS de Corse

Samu

Établissements de santé

Établissements médicaux-sociaux

Association SOS Médecins d'Ajaccio

SDIS Corse

Réseau Sentinelles

Laboratoires hospitaliers et de biologie médicale

Professionnels de santé, cliniciens

CNR arbovirus (IRBA-Marseille)

CNR influenza de Lyon

Équipe EA7310, antenne Corse du réseau Sentinelles, Université de Corse

CAPTIV de Marseille

Cpias

États civils

GRADEs Paca

SCHS d'Ajaccio et de Bastia

Santé publique France (direction des régions, direction des maladies infectieuses, direction appui, traitements et analyse de données)

Sentinelles
Réseau Sentinelles

Participez à la surveillance de 9 indicateurs de santé :

Le **réseau Sentinelles** réunit plus de 1 300 médecins généralistes et une centaine de pédiatres répartis sur l'ensemble du territoire métropolitain. En partenariat avec Santé Publique France, le réseau **recueille, analyse et redistribue des données épidémiologiques** issues de l'activité des médecins « Sentinelles » à des fins de veille sanitaire.

La **surveillance continue** consiste à déclarer de façon hebdomadaire les cas vus en consultation, pour 10 indicateurs de santé (environ 10 minutes par semaine). **Nous réalisons également une surveillance virologique des IRA permettant de connaître et caractériser les virus circulant sur le territoire.** Cette surveillance est basée sur des **prélèvements salivaires**.

Actuellement une quinzaine de médecins généralistes et 1 pédiatre participent régulièrement à nos activités en Corse.

VEZ RENFORCER LA REPRÉSENTATIVITÉ DE VOTRE RÉGION !

Si vous souhaitez participer à ces surveillances et aux travaux du réseau Sentinelles, merci de contacter par mail ou par téléphone :



Shirley MASSE
Réseau Sentinelles

Tel : 04 20 20 22 19 Mail : masse_s@univ-corse.fr
Tel : 01 44 73 84 35 Mail : rs-animateurs@iplesp.upmc.fr
Site Internet : www.sentiweb.fr

- Infections respiratoires aiguës
- Varicelle
- Diarrhées aiguës
- Zona
- IST bactériennes
- Maladie de Lyme
- Oreillons
- Actes suicidaires
- Coqueluche

Inserm
La science pour la santé
From science to health

MÉDECINE SORBONNE UNIVERSITÉ

Santé publique France

Si vous désirez recevoir par mé^l **VEILLE HEBDO**, merci d'envoyer un message à paca-corse@santepubliquefrance.fr

Diffusion
Cellule régionale de Santé publique France Paca-Corse
C/o ARS PACA
132 boulevard de Paris,
CS 50039,
13331 Marseille Cedex 03
☎ 04 13 55 81 01
☎ 04 13 55 83 47
paca-corse@santepubliquefrance.fr