

# SURVEILLANCE SANITAIRE en BOURGOGNE-FRANCHE-COMTE

Point n°2023/44 du 2 novembre 2023

## POINTS D'ACTUALITÉS

CBD et protoxyde d'azote :  
quels sont les niveaux de  
consommation chez les adultes  
en France ? ([lien](#))

En novembre, rejoignez  
le mois sans tabac  
(A la Une)

Comment les Français  
perçoivent-ils les risques  
environnementaux qui pèsent  
sur leur santé ? ([lien](#))

| A la Une |

### 8<sup>ème</sup> édition de Mois sans tabac

Cette année encore, le **mercredi 1<sup>er</sup> novembre** 2023, Santé publique France et le Ministère de la Santé et de la Prévention, en partenariat avec l'Assurance Maladie, ont donné le **coup d'envoi de la nouvelle édition du défi Mois sans tabac**. Ce rendez-vous est donné aux fumeurs pour qu'ils rejoignent un mouvement collectif les invitant à s'engager ensemble et au même moment dans une démarche d'arrêt du tabac pendant un mois. **Près de 6 fumeurs sur 10** souhaitent arrêter de fumer ! Cette première étape est essentielle, car réussir à arrêter de fumer pendant trente jours d'affilée multiplie par cinq les chances d'un sevrage définitif.

#### Le tabagisme : chiffres clés

Après une période de baisse de la prévalence du tabagisme entre 2016 et 2019, la stabilité du tabagisme observée à partir de 2020 se confirme en 2022 en France.

En **Bourgogne-Franche-Comté**, plus d'un quart des 18-75 ans déclaraient fumer quotidiennement selon les données du Baromètre santé 2021<sup>1</sup>, comme observé en France<sup>2</sup>.

#### Un bilan 2022 encourageant : des inscriptions à la hausse

Depuis 2016, ce sont plus de 1,2 millions de personnes qui ont relevé le défi. Après une baisse importante des inscriptions en 2020 (126 568) puis en 2021 (112 933), leur nombre a augmenté en 2022 (162 012). Cette forte hausse (de 43 % entre 2021 et 2022) est constatée sur tout le territoire métropolitain<sup>3</sup>.

#### Qui a relevé le défi en 2022 ?

Les 162 012 personnes qui se sont inscrites en ligne en 2022 représentent 1,4 % des fumeurs quotidiens en France. Chaque année, les femmes sont plus nombreuses à s'inscrire que les hommes (67 % de femmes en 2022). Les 25-44 ans représentent plus de la moitié des inscriptions (54 %), suivis des plus de 45 ans (33 %) et des moins de 25 ans (13 %).

#### En région<sup>4</sup>, des outils adaptés à chacun et accessibles gratuitement

**Mois sans tabac** est un défi qui se relève collectivement, grâce au soutien des différents acteurs et professionnels de santé, partenaires, proches... qui accompagnent et soutiennent la motivation des participants pour tenir leur détermination à arrêter de fumer. Pour ce faire, ils bénéficient de **nombreux outils** et conseils pour arrêter de fumer :

- Le **site internet tabac-info-service.fr**, qui propose de nombreux contenus d'aide et outils d'accompagnement (mise en contact avec un tabacologue, témoignages, questions / réponses...);
- Le **39 89, numéro d'aide à distance** de Tabac-info-service, qui permet la mise en relation avec un tabacologue et propose un suivi gratuit. Depuis le 31 mai 2023, le 39 89 est accessible aux personnes sourdes ou malentendantes via la [plateforme Acceo](#) ;
- **L'application d'e-coaching Tabac-info-service**, conçue par l'Assurance Maladie en partenariat avec Santé publique France, propose un programme complet et personnalisé pour optimiser les chances d'arrêt du tabac.
- Une communauté d'entraide et de coopération sociale présente sur les réseaux sociaux ([Facebook](#), [X](#) et [Instagram](#)) pour promouvoir le sevrage tabagique.
- Un **kit d'aide à l'arrêt Mois sans tabac** qui accompagne les fumeurs tout au long de leur arrêt est disponible gratuitement dès l'inscription ou dans la majorité des pharmacies.

Pour en savoir plus :

- 1- [Le point épidémiologique. Indicateurs tabac 2021. Bourgogne-Franche-Comté. Juillet 2023](#)
- 2- Pasquereau A, Andler R, Guignard R, Gautier A, Soullier N, Richard JB, et al. Prévalence nationale et régionale du tabagisme en France en 2021 parmi les 18-75 ans, d'après le Baromètre de Santé publique France. Bull Épidémiol Hebd. 2022;(26):470-80.
- 3- [Géodes](#)
- 4- [www.bourgogne-franche-comte.ars.sante.fr/offre-addictologie-en-bourgogne-franche-comte](http://www.bourgogne-franche-comte.ars.sante.fr/offre-addictologie-en-bourgogne-franche-comte)

#### | Veille internationale |

Sources : European Centre for Disease Control (ECDC) et World Health Organization (WHO)

26/10/2023 : Du 1<sup>er</sup> janvier au 24 octobre 2023, 335 cas confirmés de *Salmonella Enteritidis* ST11 ont été signalés dans 14 pays de l'UE/EEE, au Royaume-Uni et aux États-Unis, touchant tous les groupes d'âge. La source n'a pas été formellement identifiée ([lien](#))

09/10/2023 : 26 229 cas de mpox (variole du signe) ont été identifiés jusqu'au 6 octobre 2023 (dont 175 au cours des 4 dernières semaines). La majorité des cas étaient âgés de 31-40 ans et de sexe masculin ([lien](#))

## | Les bronchiolites |

La surveillance de la bronchiolite s'effectue chez les moins de 2 ans à partir des indicateurs suivants :

- Pourcentage hebdomadaire de bronchiolites parmi les diagnostics des associations SOS Médecins (Dijon, Sens, Besançon, Auxerre source: SurSaUD®)
- Pourcentage hebdomadaire de bronchiolites parmi les diagnostics des services d'urgences de la région adhérent à SurSaUD®

### Au niveau national :

- ▶ L'augmentation de l'activité liée à la **bronchiolite** chez les enfants de moins de deux ans se poursuit en France hexagonale et dans les départements et régions d'outre-mer.
- ▶ Les régions Centre-Val de Loire et Grand Est sont passées en phase épidémique portant à six les régions en épidémie en hexagone. Les régions Bourgogne-Franche-Comté, Auvergne-Rhône-Alpes et Provence-Alpes-Côte d'Azur sont passées en phase pré-épidémique portant à six les régions en phase pré-épidémique.
- ▶ Dans les départements et régions d'outre-mer, trois régions (Guadeloupe, Martinique et Guyane) restent en phase épidémique.

Le bulletin des infections respiratoires aiguës (dont la bronchiolite) en France est publié chaque mercredi sur le site de Santé publique France.

### En Bourgogne-Franche-Comté : PASSAGE EN PHASE PRÉ-ÉPIDÉMIQUE

- ▶ L'activité pour bronchiolite était en augmentation dans les services d'urgence et chez SOS Médecins chez les moins de 2 ans (figures 1 et 2). Les dynamiques observées sont proches de celles observées au cours de la saison 2021-2022.

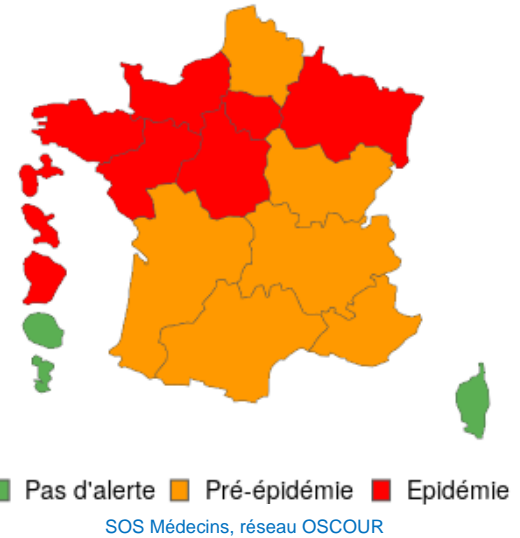


Figure 1 : Evolution hebdomadaire du nombre et des pourcentages de bronchiolite parmi les diagnostics des associations SOS Médecins (Dijon, Sens, Besançon, Auxerre, source : SurSaUD®) chez les moins de 2 ans, données au 02/11/2023

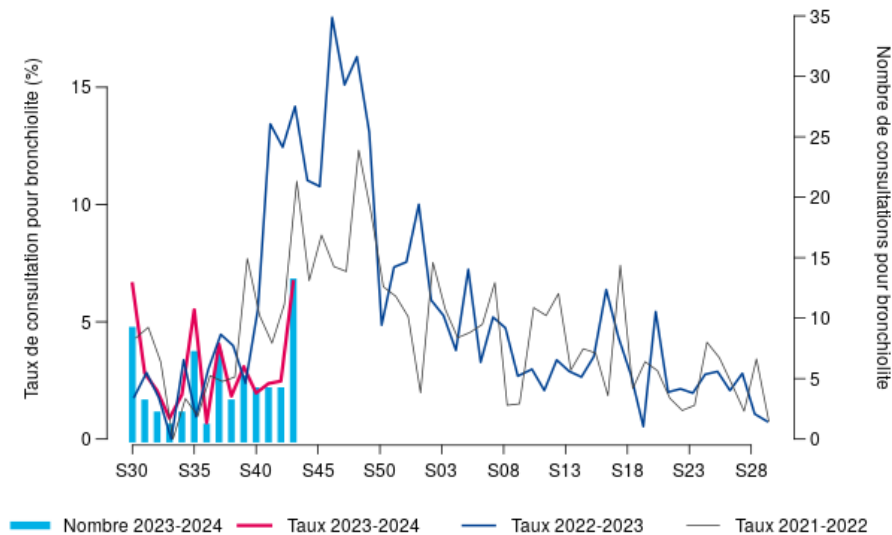
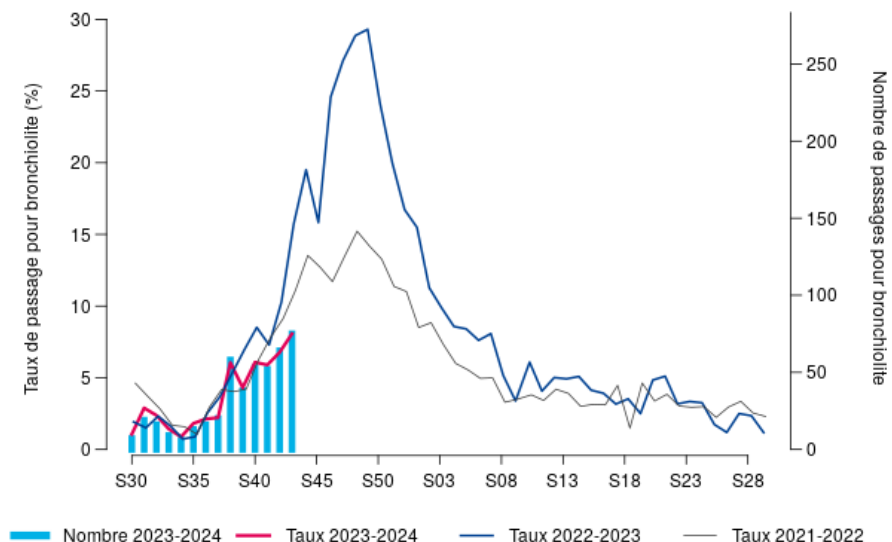


Figure 2 : Evolution hebdomadaire du nombre et des pourcentages de bronchiolite parmi les diagnostics des services d'urgences de Bourgogne-Franche-Comté adhérent à SurSaUD®, chez les moins de 2 ans, données au 02/11/2023



La surveillance de la grippe s'effectue à partir des indicateurs hebdomadaires suivants :

- pourcentage hebdomadaire de grippe parmi les diagnostics des associations SOS Médecins (Dijon, Sens, Besançon, Auxerre, source: SurSaUD®)
- pourcentage hebdomadaire de grippe parmi les diagnostics des services d'urgences de la région adhérent à SurSaUD®
- épisode de cas groupés d'IRA signalé par les collectivités en ligne via le [portail des signalements du Ministère de la santé](#)
- description des cas graves de grippe admis en réanimation (services sentinelles)

Au niveau national :

► Les indicateurs **grippe** de la semaine 44 sont stables et à leur niveau de base dans l'hexagone.

► La situation est similaire dans les départements et régions d'outre-mer excepté à La Réunion qui demeure en épidémie, et à Mayotte, passée en pré-épidémie.

*Le bulletin des infections respiratoires aiguës (dont la grippe) en France est publié chaque mercredi sur le site de Santé publique France.*

*La campagne de vaccination contre la grippe a débuté le 17 octobre 2023 avec cette année l'ouverture de la vaccination à tous les enfants de deux ans et plus*

En Bourgogne-Franche-Comté : **ACTIVITE FAIBLE**

► L'activité (tous âges) liée à la grippe chez les associations SOS Médecins et les services d'urgences est stable et faible (figures 3 et 4).

► Parmi les 143 épisodes d'IRA survenus en établissements médico-sociaux (EMS) entre les semaines 20 et 43, aucun épisode n'était attribué exclusivement à la grippe.

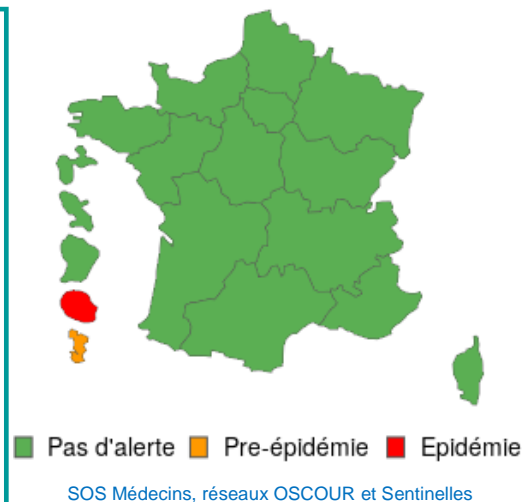


Figure 3 : Evolution hebdomadaire du nombre et des pourcentages de syndrome grippal parmi les diagnostics des associations SOS Médecins (Dijon, Sens, Besançon, Auxerre, source : SurSaUD®), données au 02/11/2023

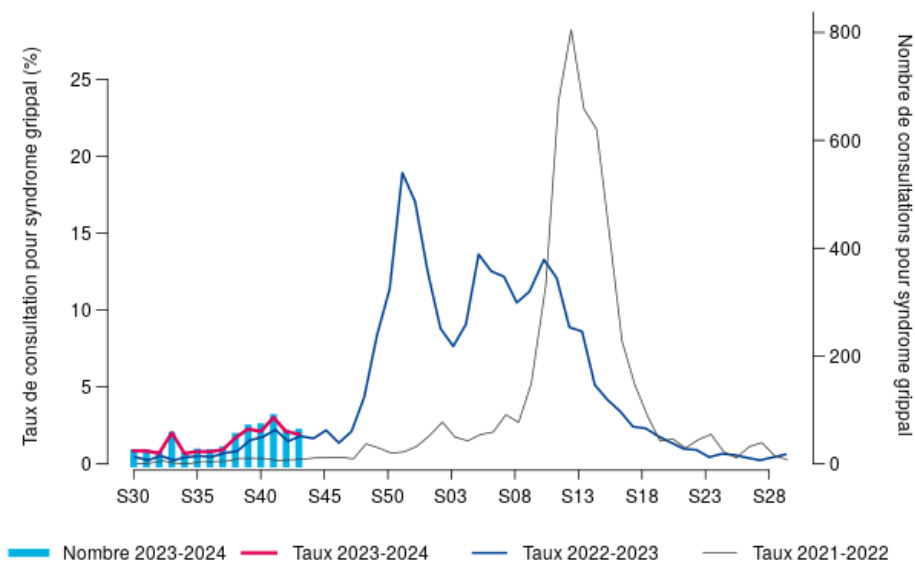
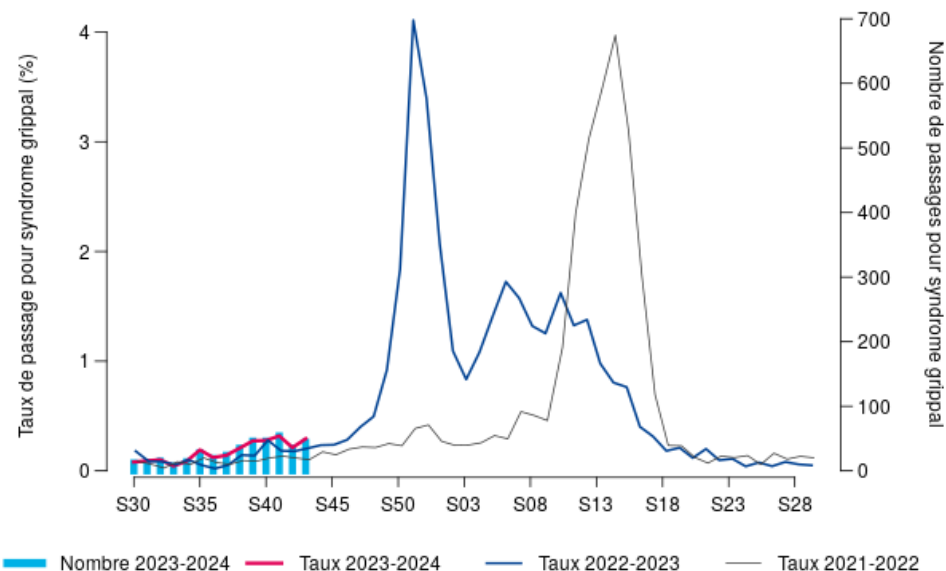


Figure 4 : Evolution hebdomadaire du nombre et des pourcentages de syndrome grippal parmi les diagnostics des services d'urgences de Bourgogne-Franche-Comté adhérent à SurSaUD®, données au 02/11/2023



La surveillance des gastroentérites aiguës (GEA) s'effectue à partir des indicateurs suivants (tous âges):

- Pourcentage hebdomadaire de gastroentérites parmi les diagnostics des associations SOS Médecins (Dijon, Sens, Besançon, Auxerre, source: SurSaUD®)
- Pourcentage hebdomadaire de gastroentérites parmi les diagnostics des services d'urgences de la région adhérent à SurSaUD®

### Commentaires :

#### Au niveau national :

- ▶ L'augmentation des cas de gastroentérite s'observe habituellement entre décembre et janvier avec un pic, en général durant les deux premières semaines de janvier.
- ▶ L'activité de SOS Médecins et des urgences sont faibles en France hexagonale (excepté en Occitanie pour les deux sources de données et dans les Pays de la Loire pour les urgences).

#### En Bourgogne-Franche-Comté : **ACTIVITE FAIBLE**

- ▶ Bien que l'activité soit faible, l'activité (tous âges) des associations SOS Médecins est supérieure aux valeurs observées lors de la saison 2022-2023 (figure 5).
- ▶ L'activité (tous âges) des services des urgences au cours des dernières semaines reste en dessous des valeurs observées la saison précédente et celle de 2021-2022 (figure 6).

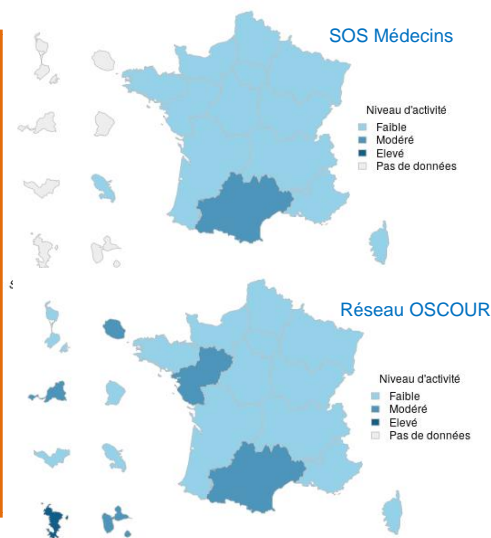


Figure 5 : Evolution hebdomadaire du nombre et des pourcentages de diagnostics de gastroentérites des associations SOS Médecins (Dijon, Sens, Besançon, Auxerre, source : SurSaUD®, données au 02/11/2023

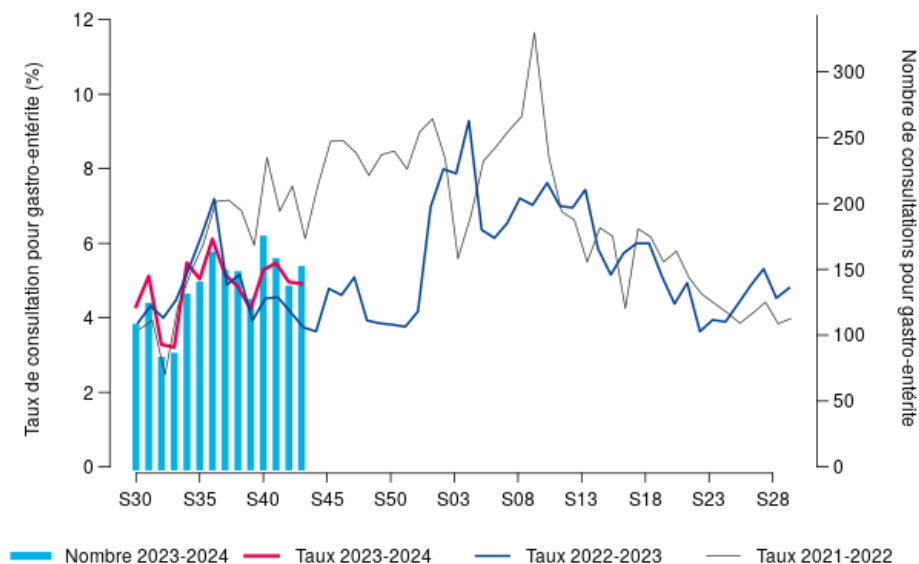
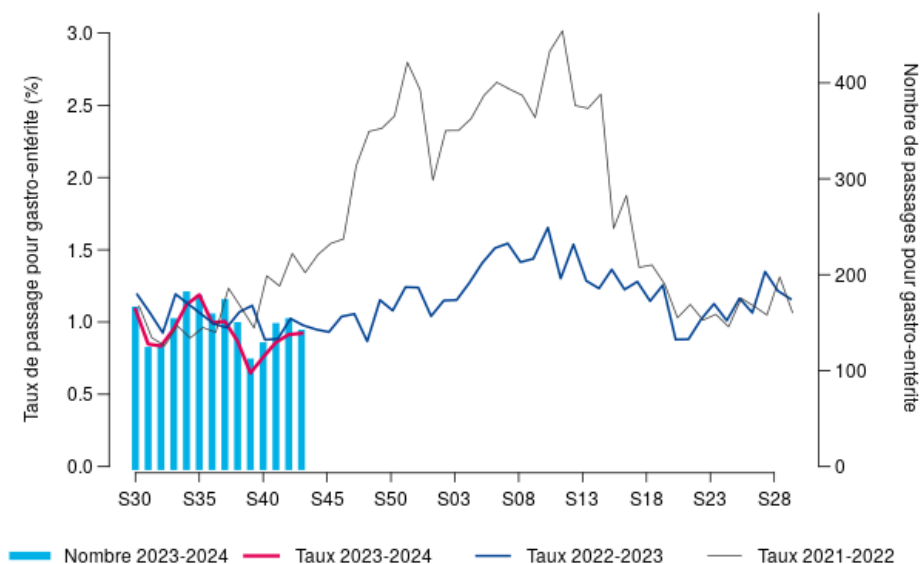


Figure 6 : Evolution hebdomadaire du nombre et des pourcentages de gastroentérites parmi les diagnostics des services d'urgences de Bourgogne-Franche-Comté adhérent à SurSaUD®, données au 02/11/2023



## | Surveillance de l'épidémie de COVID-19 |

Depuis le 1<sup>er</sup> juillet 2023, les systèmes d'information relatifs à la surveillance de la COVID-19 ont évolué. Santé publique France maintient la surveillance de l'épidémie à travers son dispositif multi-sources qui permet d'apprécier son évolution. Ce dispositif s'appuie notamment sur les indicateurs relatifs à la surveillance syndromique (recours aux associations SOS Médecins et aux urgences hospitalières, mortalité) et à la surveillance virologique (néoSIDEP) et génomique. La surveillance est réalisée également en services de réanimation et dans les établissements médicaux sociaux (cas groupés). La campagne de vaccination a débuté le 2 octobre 2023

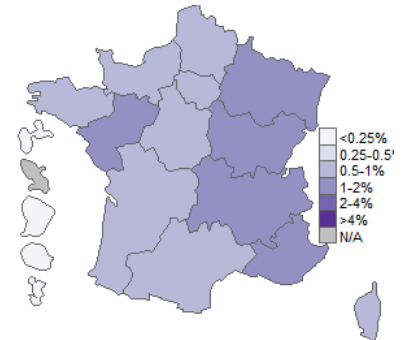
Le bulletin des infections respiratoires aiguës (dont la COVID-19) en France est publié chaque mercredi sur le site de Santé publique France.

Le taux de cas confirmés en Bourgogne-Franche-Comté diminue, il est passé de 44,4 en S42 à 43,3 pour 100 000 habitants en S43. Les pourcentages d'activité pour suspicion de COVID-19 des associations SOS Médecins (figure 7) sont stables (3,77 % vs 3,75 % en S-1). Le taux de passages aux urgences est relativement stable et demeure faible (1,70 % vs 1,57% en S-1) (figure 8 et carte ci-dessous). La proportion d'hospitalisations après passage aux urgences se stabilise (50,2 % vs 51,2 % en S-1) et concerne principalement les 65 ans et plus (87,2 %).

Dans les établissements médicaux-sociaux (EMS), la surveillance des cas individuels de COVID-19 est interrompue depuis le 22/06/2023, remplacée par la surveillance des cas groupés d'IRA. Entre les semaines 20 et 43, 143 épisodes ont été signalés dans les établissements (dont plus d'une dizaine par semaine depuis fin août (S35)), 122 (85 %) étaient attribuables exclusivement à la COVID-19.

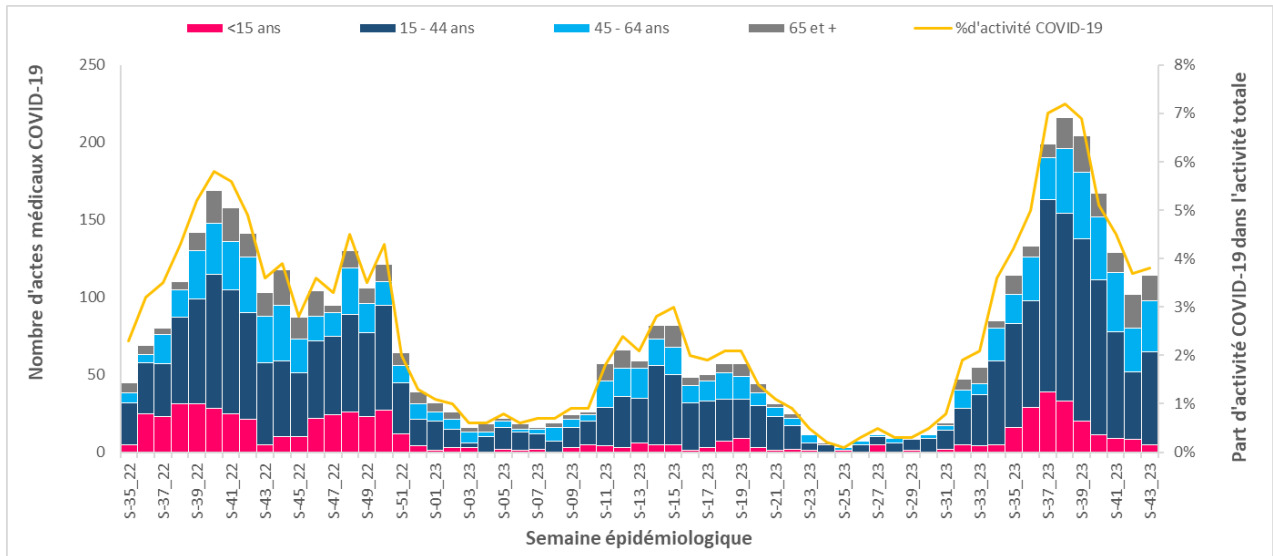
**En France**, la situation est caractérisée par la circulation en parallèle de différents sous-lignages du variant Omicron (XBB1.9 et XBB2.3) ayant des caractéristiques similaires. Le variant le plus détecté est EG.5\* qui représente 44 % des séquences interprétables des enquêtes Flash du 09/10/2023. Le variant BA.2.86, qui est détecté en France depuis fin août 2023, est en augmentation au cours des deux dernières enquêtes Flash. *Pour en savoir plus en France : [analyse de risque](#) du 23/10/2023.*

La même circulation virale est observée **en Bourgogne-Franche-Comté** : le variant le plus détecté est EG.5\* représentant 48 % des séquences interprétables de l'enquête Flash du 09/10/2023. Le **variant BA.2.86**, détecté depuis peu, circule à faible niveau.

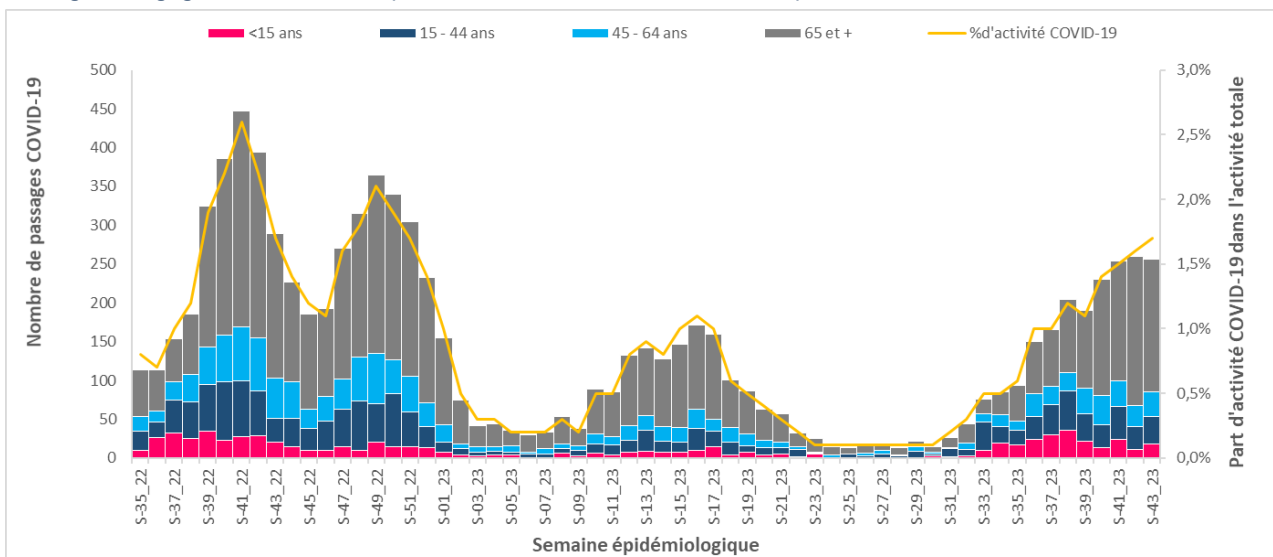


Réseau OSCOUR

**Figure 7 : Nombre hebdomadaire d'actes et part d'activité (en %) pour suspicion de COVID-19 depuis la semaine 35/2022 par classes d'âge, Bourgogne-Franche-Comté (Source : SOS Médecins, au 02/11/2023)**



**Figure 8 : Nombre hebdomadaire de passages aux urgences et part d'activité (en %) pour suspicion de COVID-19 depuis la semaine 35/2022 par classes d'âge, Bourgogne-Franche-Comté (Source : réseau Oscour®, au 02/11/2023)**



## Surveillance de 5 maladies infectieuses à déclaration obligatoire (MDO) |

La Cellule régionale dispose en temps réel des données de 5 MDO déclarées dans la région : infection invasive à méningocoque (IIM), hépatite A, rougeole, légionellose et toxi-infection alimentaire collective (TIAC). Les résultats sont présentés en fonction de la date d'éruption pour la rougeole (si manquante, elle est remplacée par celle du prélèvement ou de l'hospitalisation et, en dernier recours, par la date de notification), de la date d'hospitalisation pour l'IIM, de la date de début des signes pour l'hépatite A et la légionellose et de la date du premier cas pour les TIAC (si manquante, elle est remplacée par la date du repas ou du dernier cas, voire en dernier recours par la date de la déclaration des TIAC).

Tableau 1 : Nombre de MDO déclarées par département (mois en cours M et cumulé année A) et dans la région 2020-2023, données arrêtées au 02/11/2023

	Bourgogne-Franche-Comté																2023*	2022	2021	2020
	21		25		39		58		70		71		89		90					
	M	A	M	A	M	A	M	A	M	A	M	A	M	A	M	A				
IIM	0	2	0	0	0	1	0	0	0	1	0	4	0	1	0	1	10	8	2	6
Hépatite A	0	6	0	9	0	2	0	0	0	0	0	5	0	1	0	3	26	14	19	8
Légionellose	0	14	0	19	0	9	0	2	0	17	0	17	0	7	0	5	90	134	148	94
Rougeole	0	0	0	0	0	0	0	1	0	0	0	0	0	0	0	0	1	0	0	1
TIAC <sup>1</sup>	0	13	0	9	0	12	0	7	0	7	0	9	0	5	0	2	64	44	39	36

<sup>1</sup> Les données incluent uniquement les DO et non celles déclarées à la Direction générale de l'alimentation (DGAL).

\* données provisoires - Source : Santé publique France

## Surveillance non-spécifique (SurSaUD®) |

Les indicateurs de la SURveillance SANitaire des Urgences et des Décès (SurSaUD®) sont : le nombre de passages aux urgences par jour, (tous âges et chez les 75 ans et plus) et les pathologies liées à la chaleur diagnostiquées par les services d'urgences adhérant à SurSaUD® ; - le nombre toutes causes par jour (tous âges et chez les 65 ans et plus) et les pathologies liées à la chaleur diagnostiquées par les associations SOS Médecins adhérant à SurSaUD®

**Commentaires :** Il n'y a pas d'augmentation inhabituelle de l'activité des services d'urgences (figure 9) et des associations SOS Médecins (figure 10).

Suite à un mouvement de grève, l'activité de certaines associations SOS Médecins a été impactée du 13 au 17/10/23.

Figure 9 : Nombre de passages aux urgences de Bourgogne-Franche-Comté par jour, tous âges et chez les 75 ans et plus (Source : OSCOUR®)

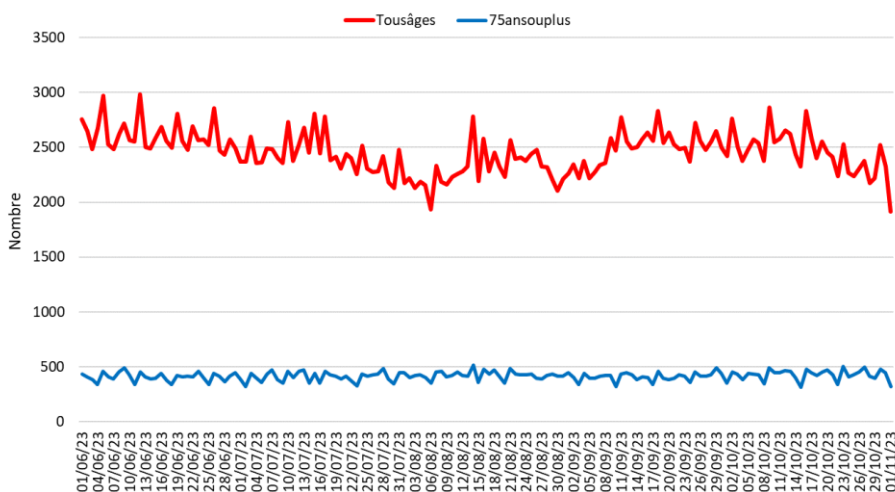
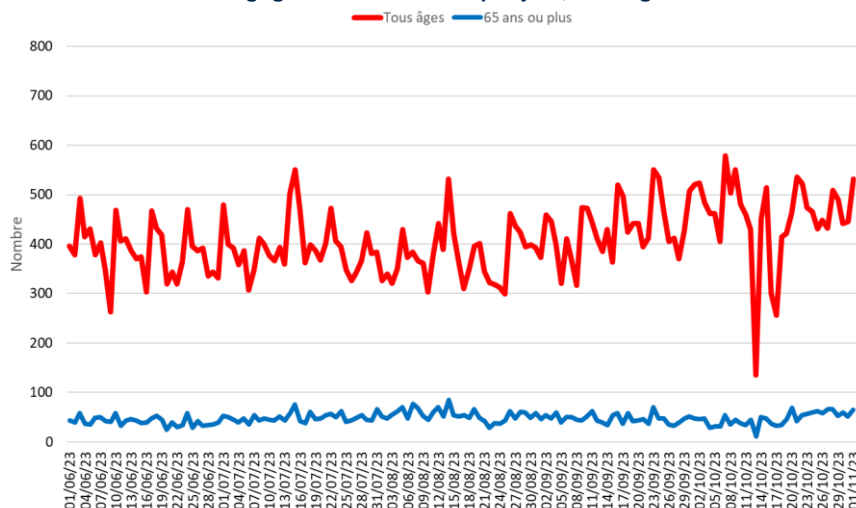


Figure 10 : Nombre d'actes SOS Médecins de Bourgogne-Franche-Comté par jour, tous âges et chez les 65 ans et plus (Source : SOS Médecins)

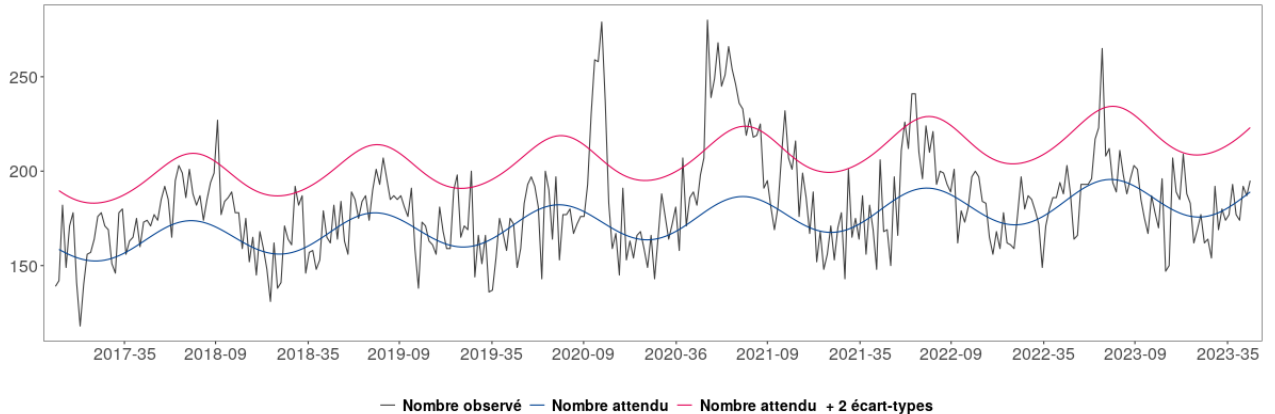


## | Mortalité toutes causes |

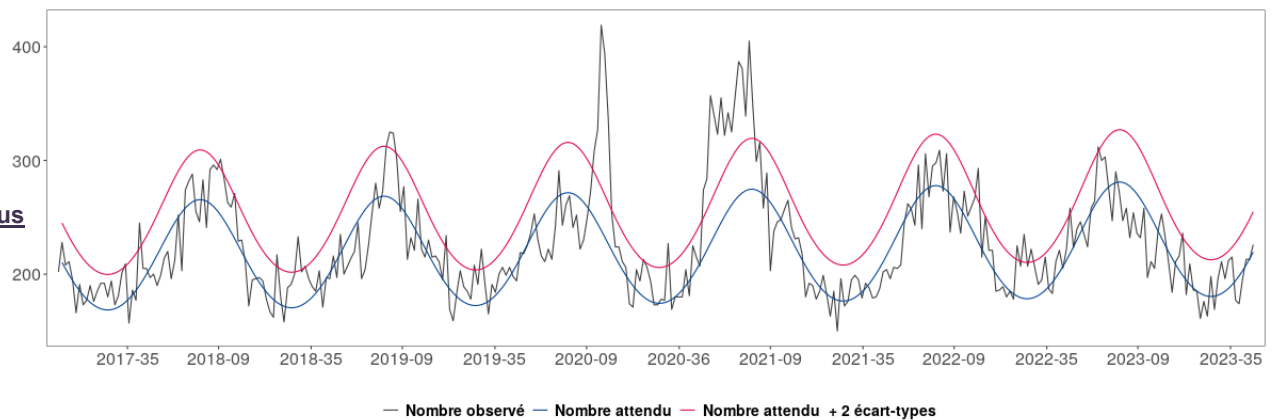
Figure 11 : Mortalité régionale toutes causes, pour les classes d'âge 65-84 ans (a), 85 ans et plus (b), tous âges (c) jusqu'à la semaine 42-2023 (Source : Insee, au 31/10/2023)

Le nombre de décès des 3 dernières semaines doit être considéré comme provisoire car une partie de ces décès n'a pas encore été remontée à la Cellule régionale

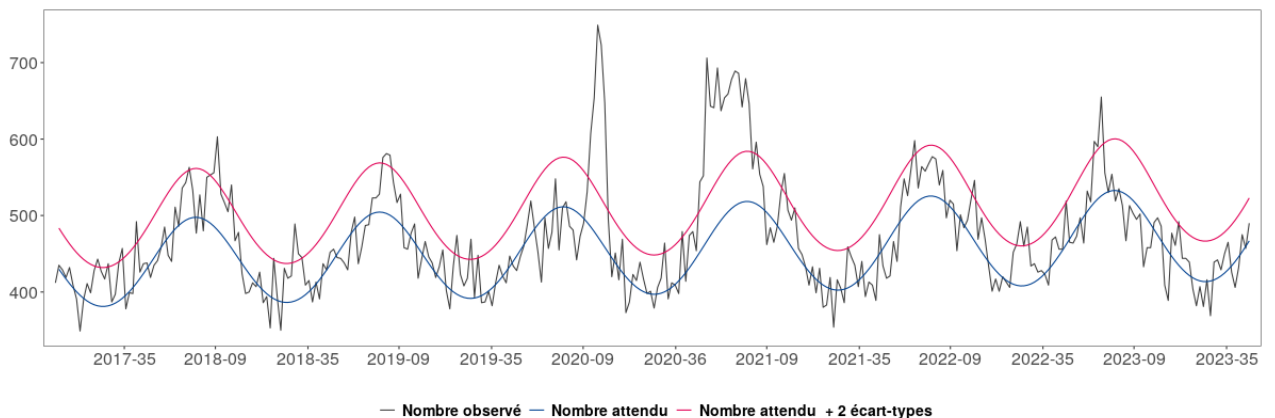
a. 65 – 84 ans



b. 85 ans et plus



c. Tous âges



### Commentaire :

Aucun excès de mortalité toutes causes et tous âges n'est observé en semaine 42 en Bourgogne-Franche-Comté.

## | Points épidémiologiques de Bourgogne-Franche-Comté |

Tous les points épidémiologiques de la région sont disponibles sur le site de Santé publique France à cette adresse :

<https://www.santepubliquefrance.fr/regions/bourgogne-franche-comte/publications/#tabs>

## | Coordonnées du Point Focal Régional des alertes sanitaires | pour signaler tout événement présentant un risque de santé publique



Département Veille et sécurité sanitaire

Point Focal Régional (PFR) des alertes sanitaires

Tél : 0 809 404 900

Fax : 03 81 65 58 65

Courriel : [ars-bfc-alerte@ars.sante.fr](mailto:ars-bfc-alerte@ars.sante.fr)

## | Remerciements des partenaires locaux |

Nous remercions nos partenaires de la surveillance locale :

Réseau SurSaUD®, ARS siège et délégations territoriales, Samu Centre 15, Laboratoires de virologie de Dijon et de Besançon, Services de réanimation de Bourgogne-Franche-Comté et l'ensemble des professionnels de santé qui participent à la surveillance.



Des informations nationales et internationales sont accessibles sur les sites du Ministère chargé de la Santé et des Sports :

<http://social-sante.gouv.fr/>

et de l'Organisation mondiale de la Santé :

<http://www.who.int/fr>

Equipe de la Cellule régionale de Santé publique France en Bourgogne Franche-Comté

Coordonnateur  
Olivier Retel

Epidémiologistes  
Sonia Chêne  
François Clinard  
Elodie Terrien  
Sabrina Tessier

Assistante  
Marilène Ciccardini

Renfort COVID-19  
Héléna Da Cruz

Internes de santé publique  
Camille Gelin  
Alice Vabre

Directrice de la publication  
Dr Caroline Semaille,  
Directrice Générale  
de Santé publique France

Rédacteurs  
L'équipe de la Cellule régionale

Diffusion  
Cellule régionale Bourgogne-  
Franche-Comté  
2, place des Savoirs  
BP 1535 21035 Dijon Cedex  
Tél. : 03 80 41 99 41  
Fax : 03 80 41 99 53  
Courriel :  
[cire-bfc@santepubliquefrance.fr](mailto:cire-bfc@santepubliquefrance.fr)

Retrouvez-nous sur :  
<http://www.santepubliquefrance.fr>