

SURVEILLANCE SANITAIRE en BOURGOGNE-FRANCHE-COMTE

Point n°2023/32 du 10 août 2023

POINTS D'ACTUALITÉS

Chikungunya, dengue et zika
Données de la surveillance
renforcée en France
métropolitaine en 2023
([au 4 août 2023](#))

Situation de la grippe
aviaire et porcine en France
et précautions à prendre
(A la Une)

Episode de canicule du 7 au 13
juillet : publication de la
première estimation de l'excès
de mortalité toutes causes
([lien](#))

| A la Une |

Les bons réflexes face aux gripes aviaire et porcine

Depuis octobre 2021, les volailles domestiques et les oiseaux sauvages sont touchés de façon massive par des virus influenza aviaires A(H5N1). Des mammifères sauvages et domestiques peuvent également être contaminés par ce virus. De nombreuses espèces d'oiseaux et le porc peuvent parfois transmettre ces maladies à d'autres mammifères, voire contaminer l'être humain avec certains virus influenza aviaires et la plupart des virus influenza porcins : on parle alors de grippe aviaire ou porcine chez l'Homme. Des cas d'infections par des virus influenza aviaires ont déjà été détectés chez l'être humain, avec parfois des formes graves.

Depuis mars 2023, la France a connu un ralentissement de l'accroissement du nombre de foyers d'influenza aviaire hautement pathogène (IAHP) sur son territoire. Malgré une période de résurgence de foyers dans le Sud-Ouest entre le 4 mai et le 2 juin, cette situation favorable avait permis, fin avril, d'abaisser le niveau de risque de « élevé » à « modéré » puisque les mesures de prévention et de lutte renforcées depuis l'automne 2022 avaient porté leurs fruits. La France n'a depuis confirmé que trois nouveaux foyers en élevage au 12 juillet : un dans le Pas-de-Calais (62) le 30 juin et deux dans les Landes (40) le 11 juillet.

Les virus influenza peuvent se transmettre de l'animal à l'être humain : par voie aérienne, dans un lieu contaminé (par exemple, au sein d'un élevage) ; par contact avec des oiseaux domestiques ou sauvages, des porcs ou d'autres mammifères infectés par un virus influenza ou avec des surfaces contaminées (litière, déjections, matériels, etc.).

Pour éviter d'attraper le virus, au contact des oiseaux domestiques, des oiseaux sauvages, des porcs ou d'autres mammifères, il convient de : porter des vêtements de protection à usage unique, ainsi qu'un masque de protection respiratoire (de préférence FFP2), des lunettes ou une visière de protection et des gants de protection étanches ; se laver les mains avec du savon ou une solution hydroalcoolique après chaque contact avec ces animaux ou des surfaces contaminées, même si l'on portait des gants de protection.

Si l'on n'est pas protégé, alors il faut éviter d'être en contact avec des oiseaux domestiques, des oiseaux sauvages, des porcs ou d'autres mammifères infectés par le virus, suspectés d'être infectés ou morts, ainsi qu'avec des surfaces susceptibles d'être contaminées.

Si l'on a été exposé sans ces précautions, alors il faut surveiller l'apparition de symptômes pendant les 10 jours après avoir été exposé : fatigue, fièvre, courbatures, maux de tête, nez qui coule, toux, yeux rouges, difficultés respiratoires, désorientation, vertiges... Et consulter immédiatement un médecin en cas de signe pour lui expliquer avoir été exposé, afin qu'il prescrive un test respiratoire pour rechercher la cause des symptômes.

En cas de résultat positif pour un virus influenza aviaire ou porcine : le médecin proposera une prise en charge et un traitement adaptés ; le patient sera contacté par les Autorités de santé (Agence Régionale de santé, Santé publique France) afin d'identifier les personnes qui auraient pu être infectées dans son entourage.

Pour en savoir plus :

1. www.santepubliquefrance.fr/les-actualites/2023/grippe-aviaire-quelle-est-la-situation-en-france-et-dans-le-monde
2. <https://agriculture.gouv.fr/influenza-aviaire-la-situation-en-france>
3. www.santepubliquefrance.fr/maladies-et-traumatismes/maladies-transmissibles-de-l-animal-a-l-homme/grippe-aviaire/documents/depliant-flyer/les-bons-reflexes-face-aux-gripes-aviaire-et-porcine
4. www.santepubliquefrance.fr/media/files/01-maladies-et-traumatismes/maladies-transmissibles-de-l-animal-a-l-homme/grippe-aviaire/conduite-a-tenir-vis-a-vis-des-personnes-exposees-au-virus-grippe-d-origine-animale

| Veille internationale |

Sources : European Centre for Disease Control (ECDC) et World Health Organization (WHO)

28/07/2023 : L'ECDC publie un communiqué sur la journée mondiale de l'hépatite : au niveau mondial, le virus de l'hépatite B et C cause chaque année plus d'un million de décès et 3 millions de nouvelles infections. Malgré les mesures de prévention et la vaccination contre l'hépatite B, plus de 6 millions de personnes vivent avec une infection chronique, il est urgent d'intensifier les efforts et mettre en place de nouvelles approches de diagnostic et de traitement ([lien](#)).

| Surveillance de 5 maladies infectieuses à déclaration obligatoire (MDO) |

La Cellule régionale dispose en temps réel des données de 5 MDO déclarées dans la région : infection invasive à méningocoque (IIM), hépatite A, rougeole, légionellose et toxi-infection alimentaire collective (TIAC). Les résultats sont présentés en fonction de la date d'éruption pour la rougeole (si manquante, elle est remplacée par celle du prélèvement ou de l'hospitalisation et, en dernier recours, par la date de notification), de la date d'hospitalisation pour l'IIM, de la date de début des signes pour l'hépatite A et la légionellose et de la date du premier cas pour les TIAC (si manquante, elle est remplacée par la date du repas ou du dernier cas, voire en dernier recours par la date de la déclaration des TIAC).

Tableau 1 : Nombre de MDO déclarées par département (mois en cours M et cumulé année A) et dans la région 2020-2023, données arrêtées au 10/08/2023

	Bourgogne-Franche-Comté																2023*	2022*	2021	2020
	21		25		39		58		70		71		89		90					
	M	A	M	A	M	A	M	A	M	A	M	A	M	A	M	A				
IIM	0	2	0	0	0	1	0	0	0	1	0	4	0	1	0	1	10	8	2	6
Hépatite A	0	5	0	9	0	1	0	0	0	0	0	4	1	1	0	3	23	14	19	8
Légionellose	1	5	0	13	1	6	0	1	0	12	0	9	0	3	0	4	53	134	148	94
Rougeole	0	0	0	0	0	0	0	0	0	0	0	0	0	0	0	0	0	0	0	1
TIAC ¹	0	10	0	8	0	9	0	6	0	5	0	8	0	4	0	2	52	44	39	36

¹ Les données incluent uniquement les DO et non celles déclarées à la Direction générale de l'alimentation (DGAL).

* données provisoires - Source : Santé publique France

| Surveillance environnementale |

En 2004, la France a mis en place un plan national canicule destiné à réduire les impacts sanitaires des vagues de chaleur. Ce plan s'appuyait sur le système d'alerte canicule et santé (Sacs) piloté par Santé publique France en lien avec Météo-France : l'objectif est d'anticiper les périodes où la chaleur présente un risque pour prévenir la population, en rappelant les mesures de protection. Météo-France fournit chaque jour à 12h les prévisions météorologiques des 7 prochains jours ainsi que les Indicateurs BioMétéorologiques (IBM) des 5 prochains jours. Les deux IBM (IBM nuit / IBM jour) sont construits à l'aide des moyennes de températures prévues sur 3 jours consécutifs, permettant respectivement de vérifier si ces prévisions d'IBM dépassent un seuil d'alerte. Quand ces 2 IBM nuit/jour dépassent simultanément les seuils d'alertes dans un département, cela signifie que Météo-France prévoit une vague de chaleur d'au moins 72 heures.

Le dispositif d'alerte comprend 4 niveaux progressifs coordonnés avec les niveaux de vigilance météorologique de Météo-France (verte, jaune, orange et rouge). Le niveau est évalué chaque jour au niveau départemental. En cas de vigilance jaune, orange ou rouge, une surveillance sanitaire de la morbidité est mise en œuvre par Santé publique France pour identifier un impact inhabituel afin d'adapter les mesures de gestion à mettre en place.

La surveillance Sacs s'étend du 1^{er} juin au 15 septembre.

D'après Météo France : « pas d'épisode de canicule dans les prochains jours en région Bourgogne-Franche-Comté, soleil et températures en hausse. Les températures maximales atteignent 22 à 26 degrés de la pointe bretonne à la frontière belge et sur la côte atlantique, 26 à 33 degrés sur le reste du pays, localement jusqu'à 36 degrés en vallée du Rhône.

Ce week-end, chaleur encore marquée sur le quart sud-est du pays (pointes à 36/38°C en vallée du Rhône), plus raisonnable ailleurs. Le Rhône pourrait atteindre ses IBM durant le week-end, et passer alors en niveau orange. En l'état, un véritable épisode caniculaire est peu probable. Mais la situation reste à surveiller, la chaleur s'annonçant durable sur une partie du Midi méditerranéen et la moyenne vallée du Rhône. Pour la semaine prochaine les indicateurs montrent une chaleur persistante au sud ».

Les outils de prévention à destination de la population générale et des professionnels de santé sont disponibles [à la commande ou en téléchargement](#) sur le site de Santé publique France et présentés succinctement en page 4.

Les indices de pollution de l'air sont accessibles sur le site <https://www.atmo-bfc.org>.

Les indicateurs de la SURveillance SANitaire des Urgences et des Décès (SurSaUD®) sont : le nombre de passages aux urgences par jour, (tous âges et chez les 75 ans et plus) et les pathologies liées à la chaleur diagnostiquées par les services d'urgences adhérant à SurSaUD® ; le nombre d'actes toutes causes par jour (tous âges et chez les 65 ans et plus) et les pathologies liées à la chaleur diagnostiquées par les associations SOS Médecins adhérant à SurSaUD®.

Commentaires :

Pas d'augmentation inhabituelle de l'activité des services d'urgences et des associations SOS Médecins en Bourgogne-Franche-Comté (figures 1 et 2).

Les indicateurs d'activité liés aux pathologies en lien avec la chaleur ont légèrement augmenté du 8 au 12 juillet puis ont diminué (figures 3 et 4).

Figure 1 : Nombre de passages aux urgences de Bourgogne-Franche-Comté par jour, tous âges et chez les 75 ans et plus (Source : OSCOUR®)

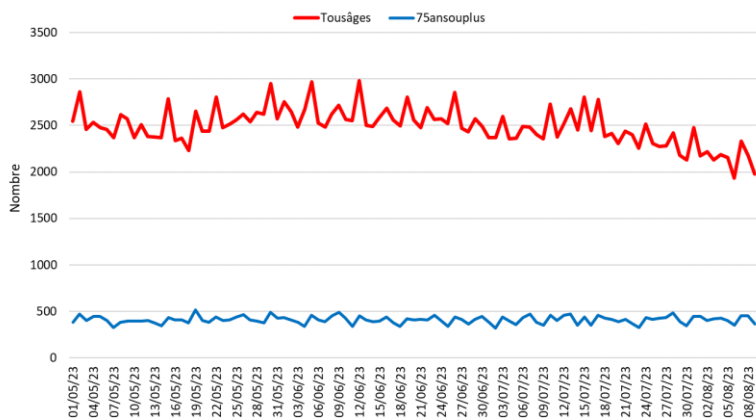


Figure 2 : Nombre d'actes SOS Médecins de Bourgogne-Franche-Comté par jour, tous âges et chez les 65 ans et plus (Source : SOS Médecins)

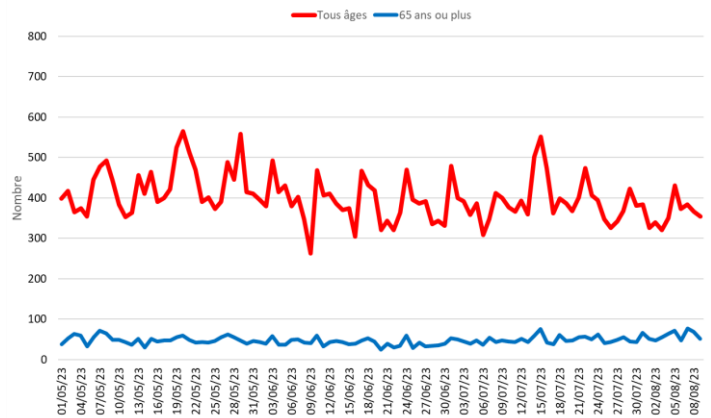


Figure 3 : Nombre de passages par jour aux urgences pour les pathologies en lien avec la chaleur (hyperthermies, déshydratations et hyponatrémies) de Bourgogne-Franche-Comté, depuis 1^{er} mai 2023, tous âges (Source : OSCOUR®)

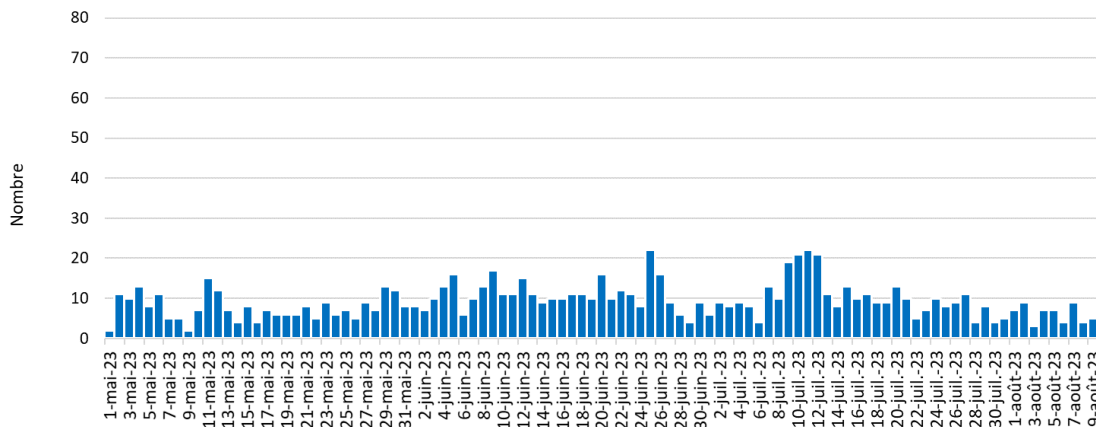
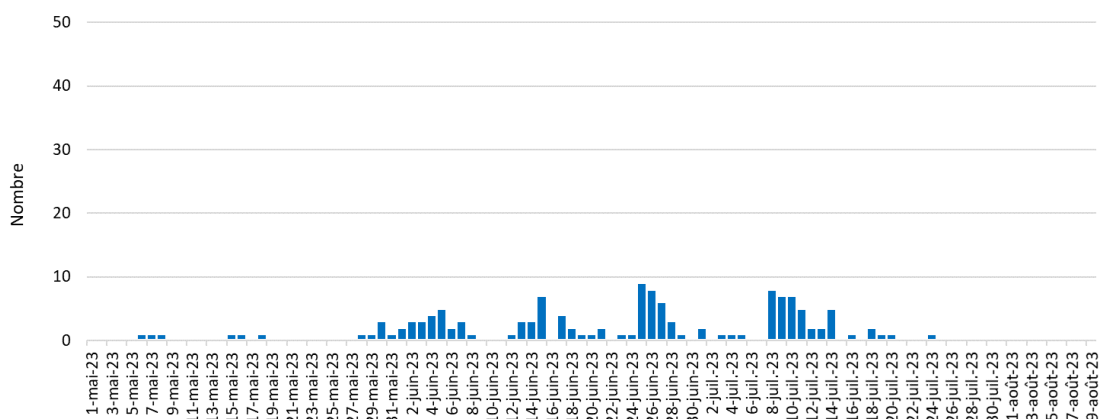


Figure 4 : Nombre d'actes journaliers SOS Médecins pour les pathologies en lien avec la chaleur (hyperthermies, et déshydratations) de Bourgogne-Franche-Comté, depuis 1^{er} mai 2023, tous âges (Source : SOS Médecins)



Premiers effets des fortes chaleurs
et les gestes à adopter pour les prévenir

N'attendez pas les premiers effets des fortes chaleurs.

MAUX DE TÊTE **CRAMPES** **NAUSÉES**

Protégez-vous

RESTEZ AU FRAIS **BUVEZ DE L'EAU**

EN CAS DE MALAISE, APPELEZ LE 15

Pour plus d'informations :
0 800 06 66 66 (appel gratuit)
meteo.fr • #canicule

Les gestes à adopter en cas de canicule

Pendant les fortes chaleurs

Protégez-vous

RESTEZ AU FRAIS **BUVEZ DE L'EAU**

Évitez l'alcool

Mangez en quantité suffisante

Fermez les volets et fenêtres le jour, aérez la nuit

Mouillez-vous le corps

Donnez et prenez des nouvelles de vos proches

Préférez des activités sans efforts

EN CAS DE MALAISE, APPELEZ LE 15

Pour plus d'informations :
0 800 06 66 66 (appel gratuit)
meteo.fr • #canicule

Outil d'information destiné aux professionnels de santé pour prévenir les risques
sanitaires liés aux fortes chaleurs chez les adultes vulnérables

CANICULE
ADULTES VULNÉRABLES

Repères pour votre pratique

En dehors du grand âge, de nombreuses pathologies et certaines conditions de vie aggravent la vulnérabilité des personnes en période de fortes chaleurs. Les professionnels de santé peuvent en réduire les conséquences sanitaires par une information adaptée à l'état de santé ou aux conditions de vie des patients et par la mise en œuvre de mesures préventives.

Au cours de l'été 2019, 8 617 personnes âgées de 15 à 74 ans ont été prises en charge par un service d'urgence hospitalière pour une pathologie en lien avec la canicule. Pour les 15-45 ans, l'hyperthermie est le principal motif de recours aux urgences (64 %) alors que l'hyponatrémie est responsable d'une part croissante des passages aux urgences selon l'âge (7 % pour les 15-44 ans ; 38 % pour les 45-64 ans et 45 % pour les 65-74 ans). La déshydratation représente environ un tiers des passages aux urgences. En période caniculaire, les passages aux urgences pour ces pathologies augmentent fortement, plus particulièrement lorsque l'épisode survient en début d'été.

Quelles sont les personnes vulnérables en période de fortes chaleurs ?

Les personnes ne pouvant transpirer normalement sont à risque de coup de chaleur et celles ne pouvant ajuster à temps leurs apports hydriques et sodés sont à risque de déshydratation en période de fortes chaleurs.

Il s'agit en particulier :

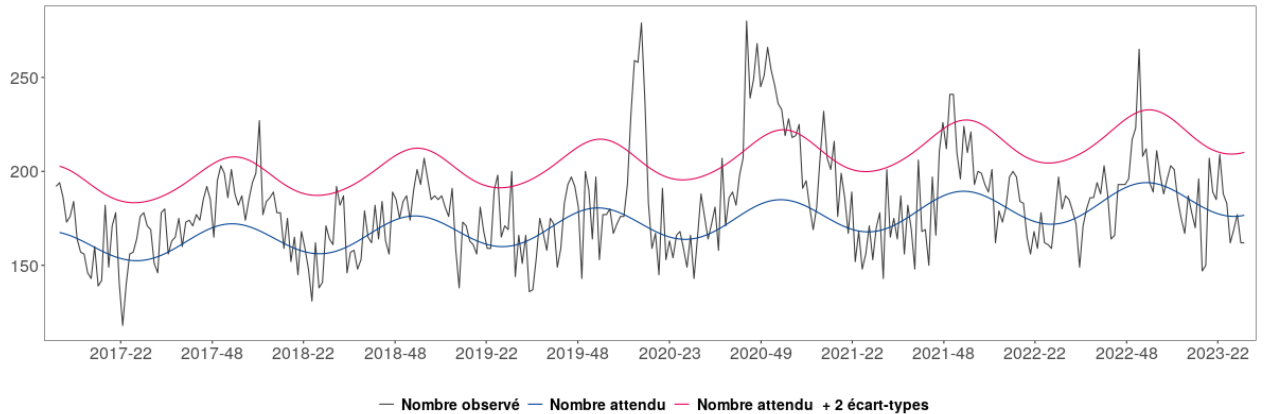
- de personnes présentant une maladie chronique ou un traitement médicamenteux au long cours
- Maladies psychiatriques et syndromes dépressifs : patients traités par neuroleptiques, agonistes sérotoninergiques, antidépresseurs tricycliques ou médicaments altérant la vigilance (benzodiazépines...). Vigilance pour les neuroleptiques et les antidépresseurs, a fortiori en association à un diurétique
- Maladies neurologiques : maladie de Parkinson ; maladie d'Alzheimer et troubles apparentés
- Pathologies cardiovasculaires : surtout les patients traités par diurétiques, inhibiteurs de l'enzyme de conversion de l'angiotensine, antagonistes des récepteurs de l'angiotensine II et/ou anti-arythmiques
- Pathologies endocriniennes : diabète, hyperthyroïdie, hypercalcémie, insuffisance surrénalienne

| Mortalité toutes causes |

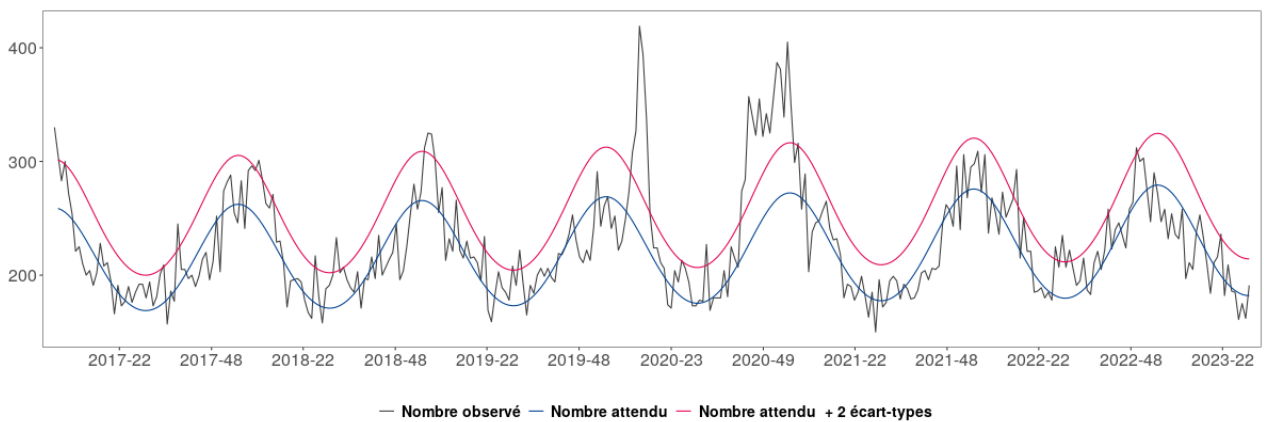
Figure 5 : Mortalité régionale toutes causes, pour les classes d'âge 65-84 ans (a), 85 ans et plus (b), tous âges (c) jusqu'à la semaine 30-2023 (Source : Insee, au 10/08/2023)

Le nombre de décès des 3 dernières semaines doit être considéré comme provisoire car une partie de ces décès n'a pas encore été remontée à la Cellule régionale

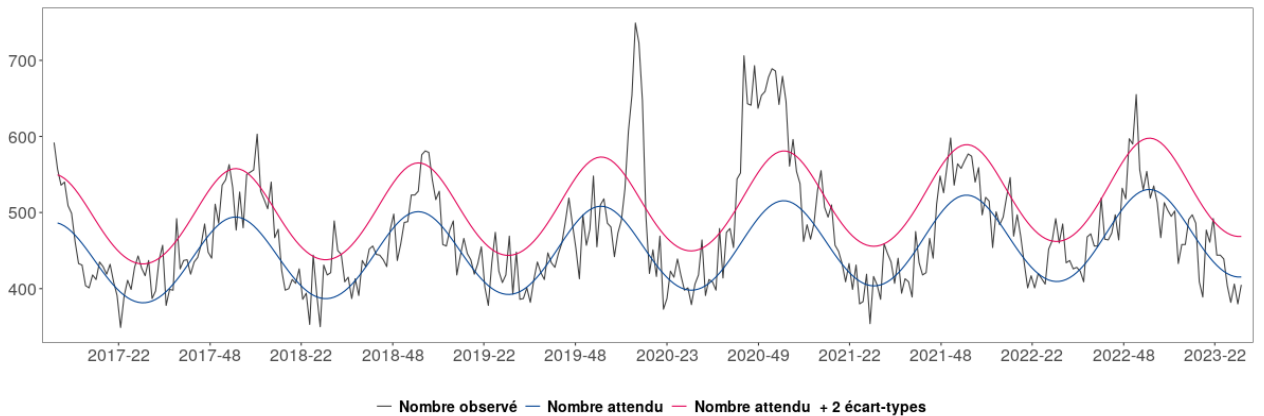
a. 65 – 84 ans



b. 85 ans et plus



c. Tous âges



Commentaires :

Aucun excès de mortalité toutes causes et tous âges n'est observé en semaine 30 en Bourgogne-Franche-Comté.

| Points épidémiologiques de Bourgogne-Franche-Comté |

Tous les points épidémiologiques de la région sont disponibles sur le site de Santé publique France à cette adresse :

<https://www.santepubliquefrance.fr/regions/bourgogne-franche-comte/publications/#tabs>

| Coordonnées du Point Focal Régional des alertes sanitaires | pour signaler tout événement présentant un risque de santé publique



Département Alerte et Crise

Point Focal Régional (PFR) des alertes sanitaires

Tél : 0 809 404 900

Fax : 03 81 65 58 65

Courriel : ars-bfc-alerte@ars.sante.fr

| Remerciements des partenaires locaux |

Nous remercions nos partenaires de la surveillance locale :

Réseau SurSaUD®, ARS siège et délégations territoriales, Samu Centre 15, Laboratoires de virologie de Dijon et de Besançon, Services de réanimation de Bourgogne-Franche-Comté et l'ensemble des professionnels de santé qui participent à la surveillance.



Des informations nationales et internationales sont accessibles sur les sites du Ministère chargé de la Santé et des Sports :

<http://social-sante.gouv.fr/>

et de l'Organisation mondiale de la Santé :

<http://www.who.int/fr>

Equipe de la Cellule régionale de Santé publique France en Bourgogne Franche-Comté

Coordonnateur
Olivier Retel

Epidémiologistes
Sonia Chêne
François Clinard
Elodie Terrien
Sabrina Tessier

Assistante
Marilène Ciccardini

Renfort COVID-19
Hélène Da Cruz

Internes de santé publique
Camille Gelin
Alice Vabre

Directrice de la publication
Dr Caroline Semaille,
Directrice Générale
de Santé publique France

Rédacteurs
L'équipe de la Cellule régionale

Diffusion
Cellule régionale Bourgogne-Franche-Comté
2, place des Savoirs
BP 1535 21035 Dijon Cedex
Tél. : 03 80 41 99 41
Fax : 03 80 41 99 53
Courriel : cre-bfc@santepubliquefrance.fr

Retrouvez-nous sur :
<http://www.santepubliquefrance.fr>