



# Surveillance sanitaire en Rhône-Alpes

Point de situation n° 2010/04

Semaine 11, du 15 au 21 mars 2010

Ces dernières années, l'Institut de veille sanitaire (InVS) a développé un dispositif de surveillance basé sur les structures capables de fournir des données quotidiennes détaillées sur leur activité. Ces structures sont :

- les services d'urgences des hôpitaux participant au réseau « **Oscour** » (Organisation de la surveillance coordonnée des urgences) ;
- les associations d'urgentistes de ville, **SOS Médecins** ;
- les **services d'Etat-Civil** qui transmettent en continu les déclarations de décès à l'INSEE.

Les objectifs sont, d'une part, de suivre l'activité globale de ces services afin de pouvoir éventuellement détecter des situations anormales et, d'autre part, de mesurer l'impact d'évènements connus, comme la canicule ou les épidémies saisonnières (grippe, gastro-entérite, bronchiolite...).

Pour cela, il est également intéressant de s'appuyer sur d'autres sources d'information, et notamment :

- le serveur régional de veille et d'alerte « **Oural** » sur lequel l'ensemble des services d'urgence et Samu de la région Rhône-Alpes renseignent quotidiennement leur volume d'activité (nombre de passages aux urgences, nombre d'affaires traitées par les Samu) ;
- les données produites par le **réseau Sentinelles** (réseau de médecins généralistes libéraux qui suivent en continu certains indicateurs, notamment leur activité diagnostique relative aux syndromes grippaux, aux diarrhées aiguës, aux crises d'asthme...) et par le **réseau des GROG** (réseau de médecins qui surveillent les infections respiratoires aiguës et la circulation des agents infectieux respiratoires).

A partir de l'ensemble de ces sources d'information, la Cellule de l'InVS en région Rhône-Alpes (Cire) réalise désormais un point épidémiologique hebdomadaire sur la situation sanitaire dans la région. Les indicateurs globaux non spécifiques sont présentés en dernière page. En pages centrales, des focus sont faits sur certaines thématiques, en fonction de la période de l'année.

**Cette semaine, seules les données relatives aux gastro-entérites et à l'asthme sont présentées.**

## | Interprétation de la situation en Rhône-Alpes |

### Gastro-entérite :

Depuis fin décembre, une épidémie de gastro-entérites touche la région Rhône-Alpes. Cette semaine, l'incidence estimée par le réseau Sentinelles est, pour la deuxième semaine consécutive, au-dessous du seuil épidémique (151 consultations pour diarrhée aiguë pour 100 000 habitants contre 236 au niveau national). Par contre, les gastro-entérites représentent toujours plus de 15 % des diagnostics posés par les associations SOS Médecins. La dynamique des épidémies de gastro-entérite peut être très variable sur des petites unités géographiques ce qui explique les différences de tendance rapportées par les deux réseaux dont l'implantation géographique est très différente.

### Crise d'asthme :

L'activité médicale relative aux crises d'asthme n'est pas particulièrement importante cette semaine ; l'incidence estimée par le réseau Sentinelles est de 6 consultations pour 100 000 habitants, par contre le recours aux urgences pour cette pathologie est en augmentation cette semaine.

### Autres commentaires sur la situation en région :

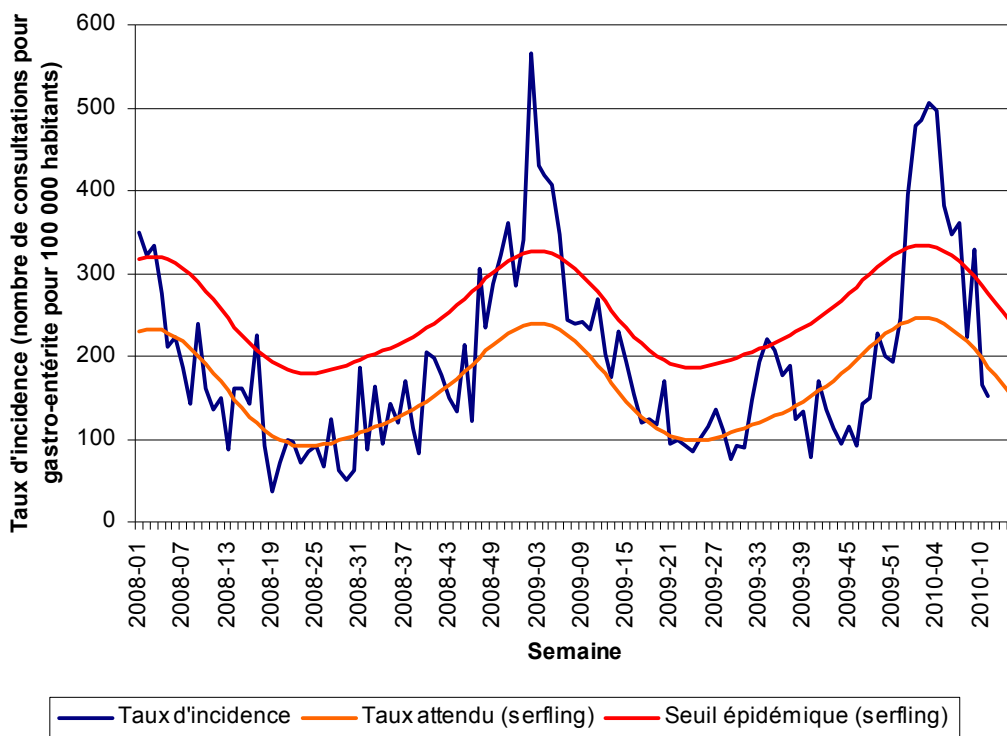
D'après le Réseau national de surveillance aérobiologique (RNSA), des pollens d'arbre circulent en région Rhône-Alpes cette semaine. Il s'agit des pollens de cyprès, d'aulne, de noisetier, de frêne et de peuplier. Si les potentiels allergisants des pollens de cyprès, d'aulne et de frêne sont élevés, les risques d'allergie sont peu importants du fait d'une faible circulation cette semaine mais le RNSA prévoit une intensification de la circulation des pollens de cyprès dès les prochains jours.

**Remerciements** aux réseaux Sentinelles et GROG, aux associations SOS Médecins, aux services d'urgences et SAMU, aux DDASS, ainsi qu'à l'ensemble des professionnels de santé qui participent à la surveillance.

## | Gastro-entérite (sources : réseau Sentinelles, réseau « Oscour » et associations SOS Médecins) |

**Incidence des consultations pour diarrhée aiguë en Rhône-Alpes estimée par le réseau Sentinelles**

	semaine			
	S8	S9	S10	S11
Nombre estimé de consultations	13 753	20 277	10 204	9 293
Taux pour 100 000 habitants	223	329	165	151



Le nombre de diarrhées aiguës diagnostiquées cette semaine par les médecins Sentinelles de la région est en baisse par rapport à la semaine dernière. L'incidence reste en-dessous du seuil épidémique (151 cas pour 100 000 habitants).

**Nombre hebdomadaire de passages aux urgences pour gastro-entérite dans les 30 établissements de Rhône-Alpes participant au réseau « Oscour »**

P<sub>Gastro</sub> = nombre de passages pour gastro-entérite

dpt	etb	P <sub>Gastro</sub>	semaine			
			S8	S9	S10	S11
01	(3/5)	5	6	11	12	
		→	→	↗	→	
07	(1/4)	2	4	0	0	
		→	→	→	→	
26	(4/6)	34	37	33	48	
		↘	→	→	↗	
38	(7/10)	118	115	152	99	
		→	→	→	→	

etb = proportion d'établissements participant

dpt	etb	P <sub>Gastro</sub>	semaine			
			S8	S9	S10	S11
42	(3/9)	39	26	41	64	
		→	↘	→	↗	
69	(7/16)	42	27	28	17	
		→	→	→	→	
73	(4/7)	35	25	32	35	
		→	→	→	→	
74	(1/7)	26	18	21	17	
		→	→	→	→	

En Rhône-Alpes 55 médecins généralistes participent, en moyenne, dans le cadre du **réseau Sentinelles**, à la surveillance continue d'indicateurs (soit 0,6 % des médecins généralistes libéraux).

A partir des nombres de cas diagnostiqués par les médecins du réseau, des estimations d'incidence des pathologies surveillées sont réalisées et publiées chaque semaine (bulletin Sentiweb-Hebdo disponible sur : <http://websenti.u707.jussieu.fr/sentiweb/>).

Pour les pathologies soumises à des épidémies saisonnières, le modèle périodique de Serfling peut être appliqué aux données historiques afin de disposer d'une incidence attendue et d'un seuil épidémique.

Les diarrhées aiguës surveillées par les médecins Sentinelles sont définies par au moins 3 selles liquides ou molles par jour, datant de moins de 14 jours et motivant la consultation.

Actuellement, 30 établissements en Rhône-Alpes participent au **réseau « Oscour »** et transmettent quotidiennement à l'InVS leurs résumés de passages aux urgences (RPU).

Légende des tableaux :

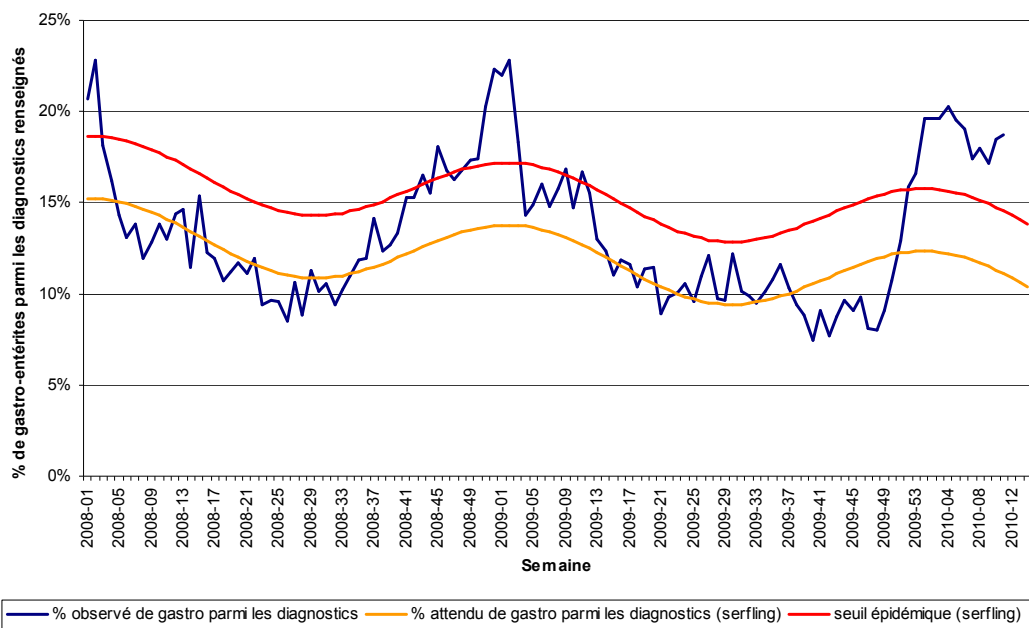
↗ augmentation significative par rapport aux 3 semaines précédentes

→ stabilité par rapport aux 3 semaines précédentes

↘ diminution significative par rapport aux 3 semaines précédentes

⊗ données insuffisantes pour calculer la tendance

**Proportion de gastro-entérites parmi les diagnostics renseignés par les associations SOS Médecins de Grenoble, St Etienne, Lyon et Annecy**



En Rhône-Alpes, il existe 5 associations SOS Médecins situées à Grenoble, Saint-Etienne, Lyon, Chambéry et Annecy. SOS Médecins Chambéry ne code pas les diagnostics, d'où l'absence de données pour cette association.

**Nombre hebdomadaire de gastro-entérites diagnostiquées par les associations SOS Médecins de Grenoble, St Etienne, Lyon et Annecy**

$A_{Gastro}$  = nombre de gastro-entérites diagnostiquées

$A_{<15}$  = nombre de gastro-entérites diagnostiquées chez des enfants âgés de moins de 15 ans

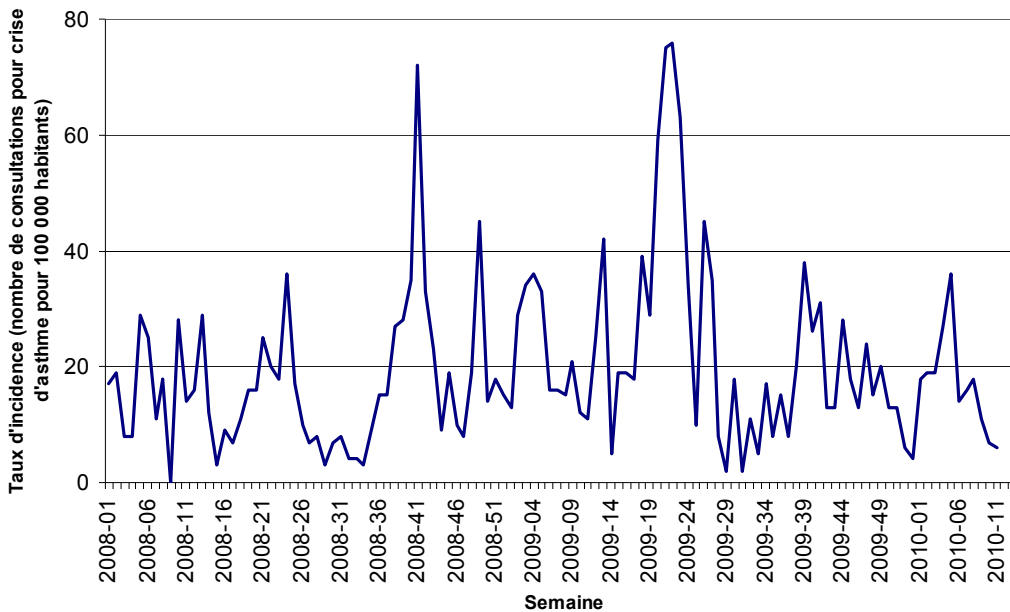
dpt		semaine				
		S8	S9	S10	S11	
38	SOS Grenoble	$A_{Gastro}$	73	75	70	51
			→	→	→	↓
		$A_{<15}$	9	18	18	11
			↓	→	→	→
42	SOS St Etienne	$A_{Gastro}$	105	77	106	125
			→	→	→	→
		$A_{<15}$	26	24	27	33
			→	→	→	↑
69	SOS Lyon	$A_{Gastro}$	276	266	278	291
			→	→	→	→
		$A_{<15}$	66	70	79	85
			→	→	→	→
74	SOS Annecy	$A_{Gastro}$	89	64	80	88
			→	→	→	→
		$A_{<15}$	38	25	30	33
			→	→	→	→

Depuis 5 semaines, l'activité diagnostique des associations SOS Médecins relative aux gastro-entérites reste soutenue et se situe au-dessus du seuil épidémique (près de 19% des diagnostics posés cette semaine). Seule l'association de Grenoble enregistre cette semaine une baisse des gastro-entérites diagnostiquées.

**| Crise d'asthme**  
 (sources : réseau Sentinelles, réseau « Oscour » et associations SOS Médecins) |

**Incidence des consultations pour crise d'asthme en Rhône-Alpes estimée par le réseau Sentinelles**

	semaine			
	S8	S9	S10	S11
Nombre estimé de consultations	1 138	679	409	383
Taux pour 100 000 habitants	18	11	7	6



L'incidence des crise d'asthme fluctue autour d'une moyenne de 20 consultations pour 100 000 habitants, sans saisonnalité marquée. Il n'est donc pas possible d'établir, pour chaque semaine de l'année, une incidence attendue et un seuil épidémique en appliquant un modèle de régression périodique. L'incidence des crises d'asthme ces dernières semaines n'apparaît pas particulièrement élevée.

**Nombre hebdomadaire de passages aux urgences pour crise d'asthme dans les 30 établissements de Rhône-Alpes participant au réseau « Oscour »**

$P_{\text{Asthme}}$  = nombre de passages pour crise d'asthme

$P_{<15}$  = nombre de passages pour crise d'asthme chez les enfants de moins de 15 ans

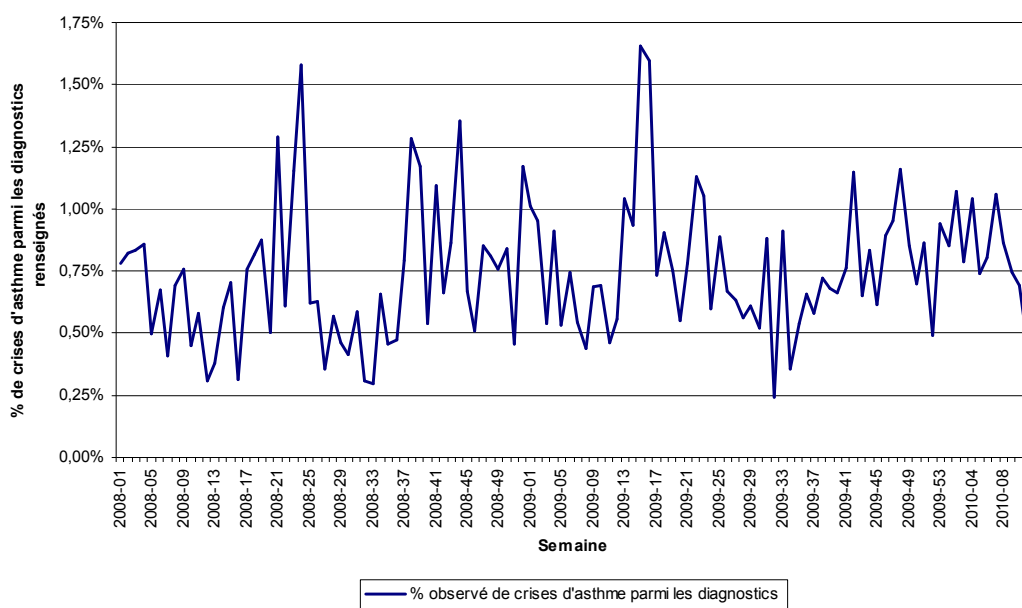
	semaine			
	S8	S9	S10	S11
$P_{\text{Asthme}}$	52	51	58	73
Région	→	→	→	↗
	$P_{<15}$	26	21	39
	→	→	→	→

Le nombre de passages aux urgences pour crise d'asthme est en augmentation cette semaine. Les enfants de moins de 15 ans représentent environ 58 % des passages.

Les médecins Sentinelles surveillent le nombre de crises d'asthme vus en consultation, définis par :

- Avant 3 ans = épisode de sibilants (bronchiolite incluse), uniquement à partir du 3ème épisode.
- Après 3 ans = crise d'asthme (dyspnée expiratoire aiguë avec sibilants et/ou toux), exclusion des poussées de broncho-pneumopathie chronique obstructive et d'insuffisance cardiaque gauche.

**Proportion de crises d'asthme parmi les diagnostics renseignés par les associations SOS Médecins de Grenoble, St Etienne, Lyon et Annecy**



**Nombre de crises d'asthme diagnostiquées par les associations SOS Médecins de Grenoble, St Etienne, Lyon et Annecy**

$A_{Asthme}$  = nombre de crises d'asthme diagnostiquées

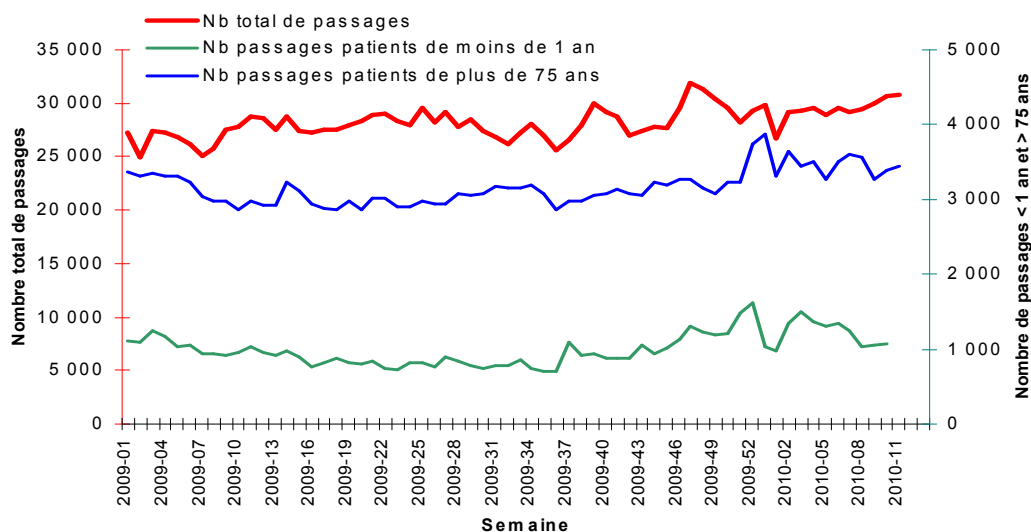
$A_{<15}$  = nombre de crises d'asthme diagnostiquées chez des enfants âgés de moins de 15 ans

dpt		semaine				
		S8	S9	S10	S11	
38	SOS Grenoble	$A_{Asthme}$	4	3	0	3
			↗	→	→	→
		$A_{<15}$	0	0	0	1
			→	→	→	↗
42	SOS St Etienne	$A_{Asthme}$	3	3	8	1
			→	→	→	→
		$A_{<15}$	1	2	1	0
			→	→	→	→
69	SOS Lyon	$A_{Asthme}$	11	9	6	5
			→	→	→	→
		$A_{<15}$	3	2	2	4
			→	→	→	→
74	SOS Annecy	$A_{Asthme}$	8	6	6	5
			→	→	→	→
		$A_{<15}$	0	2	2	2
			→	→	→	→

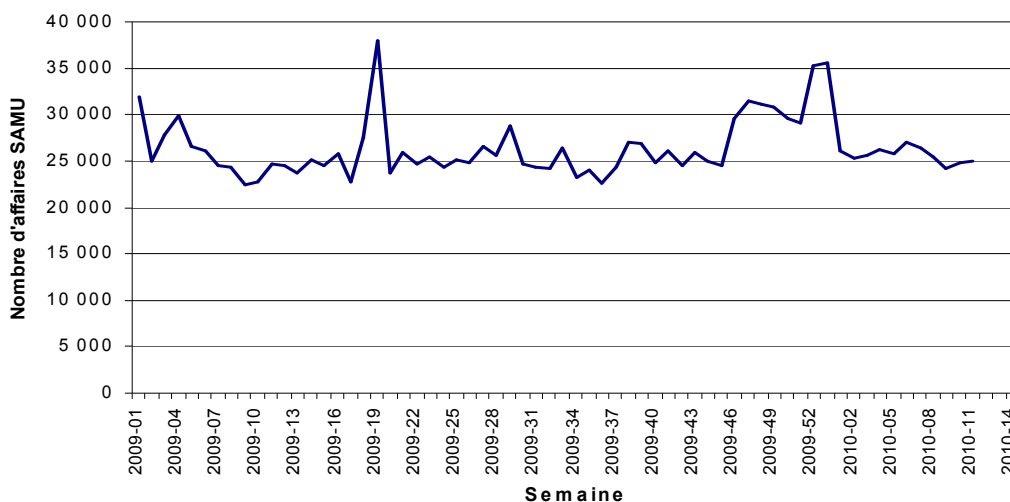
Le pourcentage de crises d'asthme parmi les diagnostics posés par les associations SOS Médecins fluctue autour d'une moyenne de 0,7 %, sans saisonnalité marquée. Ce pourcentage n'apparaît pas particulièrement élevé ces dernières semaines.

**| Indicateurs non spécifiques de morbidité et mortalité  
(sources : serveur « Oural », services d'Etat-Civil) |**

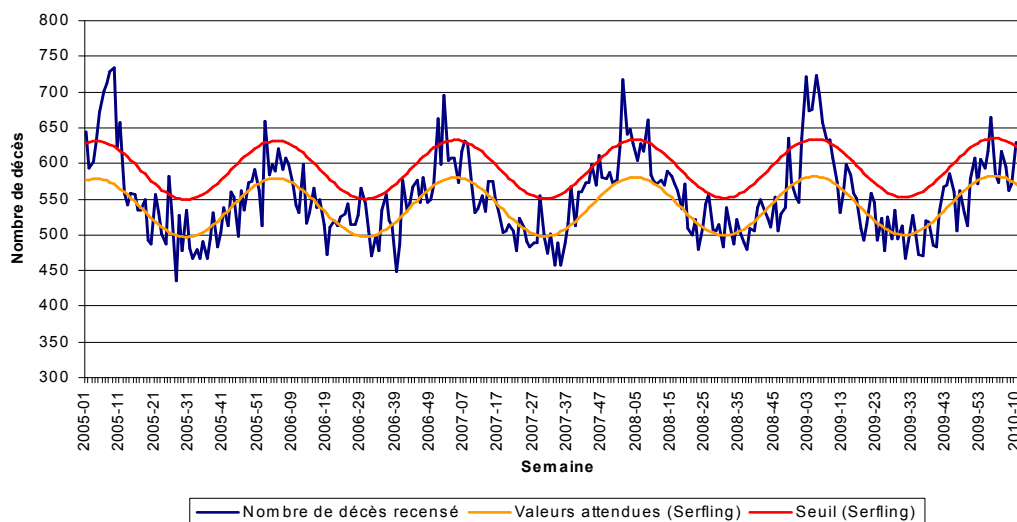
**Nombre hebdomadaire de passages dans les 69 services d'urgences de Rhône-Alpes**



**Nombre hebdomadaire d'affaires traitées par les 9 SAMU de Rhône-Alpes**



**Nombre hebdomadaire de décès, toutes causes, enregistrés dans les services d'Etat-Civil des communes informatisées en Rhône-Alpes (attention : dernière semaine manquante car incomplète)**



Aucune particularité n'est notée cette semaine concernant les indicateurs non spécifiques de morbidité et de mortalité (activité globale des services d'urgences et des SAMU, mortalité toutes causes).

La région Rhône-Alpes compte 69 services d'urgence et 9 SAMU qui renseignent quotidiennement leur volume d'activité sur le serveur « Oural ».

- 65 services d'état civil** de Rhône-Alpes saisissent sur un serveur de l'INSEE les décès survenus sur leur commune. Les communes les plus grandes et celles où sont localisés les grands centres hospitaliers sont informatisées, notamment :
- Belley, Bourg-en-Bresse et Viriat dans l'Ain ;
  - Annonay et Aubenas dans l'Ardèche ;
  - Montélimar, Romans-sur-Isère et Valence dans la Drôme ;
  - Bourgoin-Jallieu, Grenoble et La Tronche dans l'Isère ;
  - Roanne et Saint-Etienne dans la Loire ;
  - Bron, Lyon et Villeurbanne dans le Rhône ;
  - Chambéry en Savoie ;
  - Ambilly, Annecy et Thonon-Bains en Haute-Savoie.

Directrice de la publication :  
 Dr Françoise WEBER,  
 directrice générale de l'InVS

Rédaction et diffusion :  
**CIRE Rhône-Alpes**  
 107, rue Servient  
 69 418 LYON Cedex 03  
 Tel : 04 72 34 31 15  
 Fax : 04 78 60 88 67  
 Mail :  
 dr69-cire-alertes@sante.gouv.fr