

Surveillance sanitaire en Rhône-Alpes

Point de situation n° 2010/10 du 16 décembre 2010

[Page 2](#) | [La gastro-entérite](#) |

[Page 3](#) | [Les syndromes grippaux](#) |

[Page 4](#) | [Les Maladies à Déclaration Obligatoire](#) |

[Page 5](#) | [La bronchiolite](#) | [La circulation virale](#) |

[Page 6](#) | [Les indicateurs non spécifiques de morbidité et mortalité](#) |

| Situation en Rhône-Alpes |

Gastro-entérite :

Le nombre de consultations pour gastro-entérite ou diarrhée aiguë est en hausse ces dernières semaines et s'approche des niveaux attendus pour la saison sans toutefois atteindre le seuil épidémique.

Syndromes grippaux :

L'activité grippale en Rhône-Alpes, comme au niveau national, est en augmentation depuis trois semaines mais reste en-dessous des seuils épidémiques.

Bronchiolite :

Le nombre de cas est en augmentation ces deux dernières semaines.

Données agrégées de mortalité et morbidité :

Aucune activité particulière n'est mise en évidence cette semaine.

| Soyons vigilants ... |

Le virus de la rougeole continue de circuler avec des flambées épidémiques qui touchent essentiellement les établissements scolaires et les campus universitaires.

Il est possible que les vacances de fin d'année permettent de stopper les épidémies dans ces établissements. Cependant, la période des fêtes de fin d'année peut favoriser la dissémination de ce virus à un niveau intrafamilial.

Dans ce contexte, seul un renforcement de la vaccination peut permettre de limiter la propagation de cette maladie.

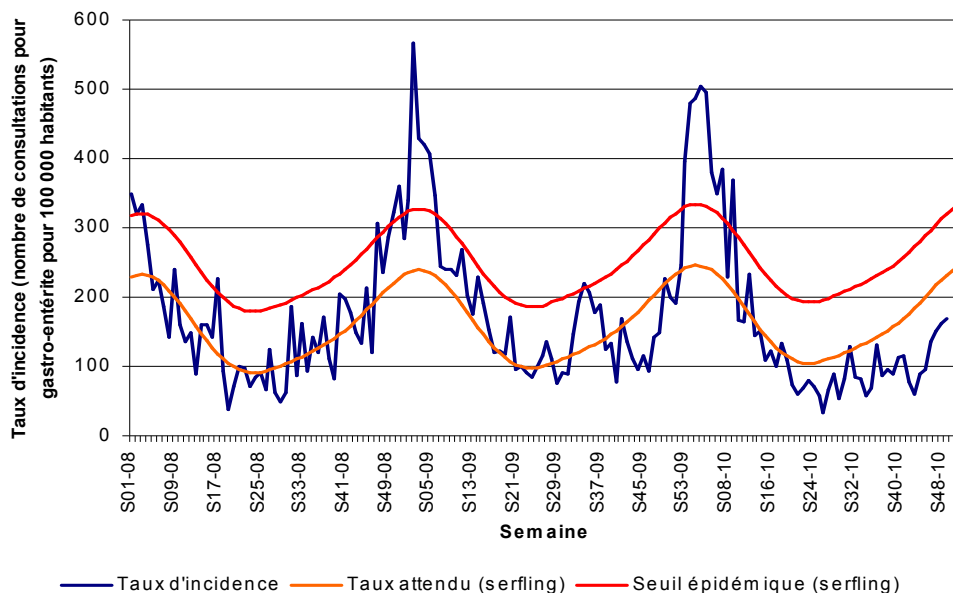
| Sources de données |

- les données agrégées d'activité collectées sur le serveur régional de veille et d'alerte « **Oural** » renseigné quotidiennement par l'ensemble des services d'urgence et des Samu de la région Rhône-Alpes (nombre de passages aux urgences, nombre d'affaires traitées par les Samu) ;
- les données sur les diagnostics issues du dispositif de surveillance **SurSaUD®** regroupant les services d'urgences des hôpitaux participant au réseau **Oscour®** (Organisation de la surveillance coordonnée des urgences) et les associations **SOS Médecins** ;
- les données de mortalité issues des **services d'Etat-Civil** qui transmettent en continu les déclarations de décès à l'INSEE ;
- les données de surveillance du **réseau Sentinelles** (réseau de médecins généralistes libéraux) ;
- les données sur les Maladies à Déclaration Obligatoire saisies sur l'outil de partage des signaux sanitaires au sein de l'Agence Régionale de Santé Rhône-Alpes dénommé « **Orages** » (Outil de Recueil, d'Analyse et de Gestion des Evènements Sanitaires) ;
- les données de surveillance virologique du **Centre National de Référence** (CNR) des virus Influenza région sud et du **Groupe Régional d'Observation de la Grippe** (GROG).

Remerciements aux réseaux Sentinelles et GROG, aux associations SOS Médecins, aux services d'urgences et SAMU, au CNR Grippe France Sud, à la Cellule Régionale de Veille et Gestion Sanitaire (CRVGS) de l'ARS ainsi qu'à l'ensemble des professionnels de santé qui participent à la surveillance.

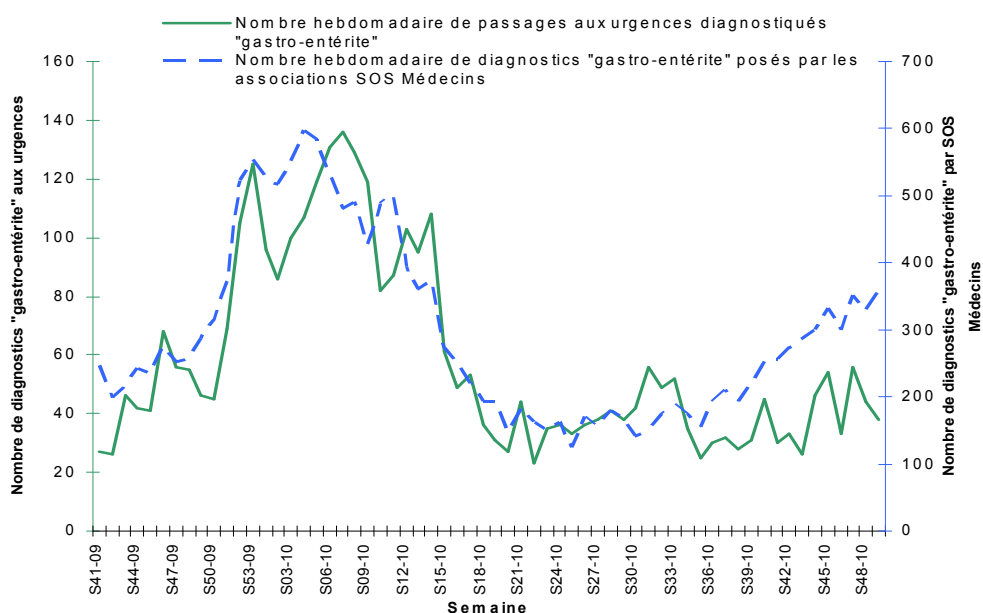
Incidence des consultations pour diarrhée aiguë en Rhône-Alpes estimée par le réseau Sentinelles du 15/11/2010 au 12/12/2010

	semaine			
	S46	S47	S48	S49
Nombre estimé de consultations	8 374	9 311	10 066	10 411
Taux pour 100 000 habitants	136	151	163	169



Le nombre de consultations hebdomadaires pour diarrhée aiguë chez les médecins généralistes appartenant au réseau Sentinelles, indique depuis quelques semaines une augmentation régulière du taux d'incidence pour 100 000 habitants, qui reste très en dessous du taux d'incidence enregistré lors des épidémies des années précédentes.

Passages aux urgences pour gastro-entérite dans 23 services d'urgences de Rhône-Alpes et diagnostics de gastro-entérite posés par les associations SOS Médecins de Grenoble, Saint Etienne, Lyon et Annecy du 05/10/2009 au 12/12/2010



Les données transmises par les associations SOS-Médecins indiquent une augmentation régulière des diagnostics de gastro-entérite depuis le début du mois de septembre. En revanche, le nombre de passages aux urgences pour gastro-entérite reste encore relativement faible.

En Rhône-Alpes 55 médecins généralistes participent, en moyenne, dans le cadre du **réseau Sentinelles**, à la surveillance continue d'indicateurs (soit 0,6 % des médecins généralistes libéraux).

A partir des nombres de cas diagnostiqués par les médecins du réseau, des estimations d'incidence des pathologies surveillées sont réalisées et publiées chaque semaine (bulletin Sentiweb-Hebdo disponible sur : <http://websenti.u707.jussieu.fr/sentiweb/>).

Les diarrhées aiguës surveillées par les médecins Sentinelles et vues en consultation, sont définies ainsi : au moins 3 selles liquides ou molles par jour datant de moins de 14 jours, et motivant la consultation.

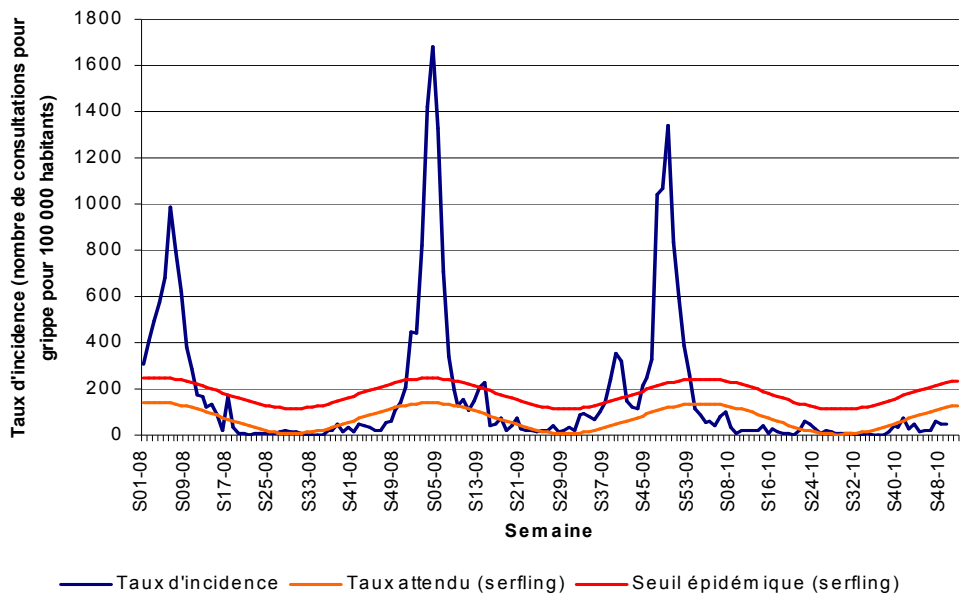
Actuellement, 44 services d'urgences en Rhône-Alpes participent au **réseau Oscour®** et transmettent quotidiennement à l'InVS leurs résumés de passages aux urgences (RPU). Sur ces 44 services, seuls 23 ont un historique de 1 an et sont ainsi pris en compte dans le graphique.

En Rhône-Alpes, il existe 5 associations SOS Médecins situées à Grenoble, Saint-Etienne, Lyon, Chambéry et Annecy. SOS Médecins Chambéry ne code pas les diagnostics, d'où l'absence de données pour cette association.

| Syndromes grippaux (sources : réseau Sentinelles, SurSaUD®) |

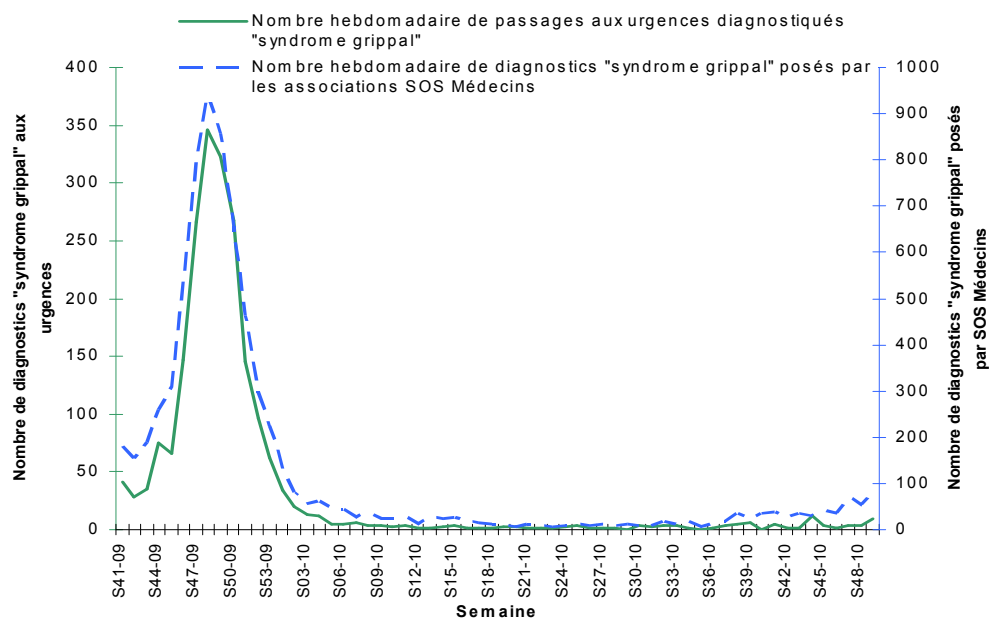
Incidence des consultations pour syndrome grippal en Rhône-Alpes estimée par le réseau Sentinelles du 15/11/2010 au 12/12/2010

	semaine			
	S46	S47	S48	S49
Nombre estimé de consultations	1 377	3 490	2 981	2 980
Taux pour 100 000 habitants	22	57	48	48



D'après les données du réseau Sentinelles, l'incidence des syndromes grippaux est proche des valeurs attendues et reste en dessous du seuil épidémique.

Passages aux urgences pour syndrome grippal dans 23 services d'urgences de Rhône-Alpes et diagnostics de syndrome grippal posés par les associations SOS Médecins de Grenoble, Saint Etienne, Lyon et Annecy du 05/10/2009 au 12/12/2010



Le nombre de consultations pour syndrome grippal recensé par les médecins des associations SOS Médecins augmente lentement depuis les 10 dernières semaines et reste faible. Le nombre de passages aux urgences pour cette même pathologie reste quant à lui quasiment nul.

Les syndromes grippaux surveillés par les médecins Sentinelles et vus en consultation, sont définis ainsi : fièvre supérieure à 39°C, d'apparition brutale, accompagnée de myalgies et de signes respiratoires.

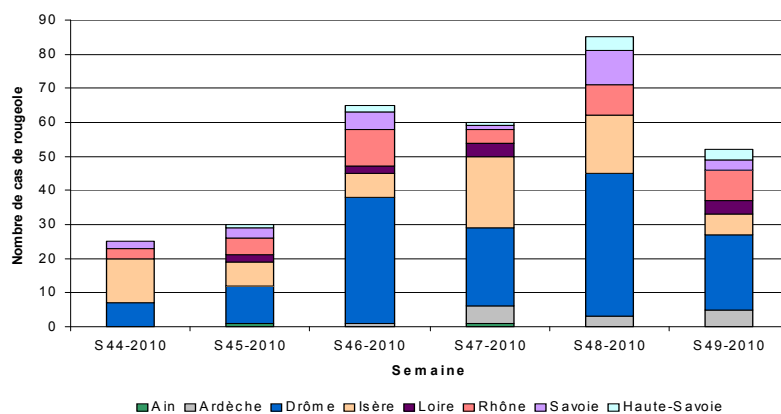
| Maladies à Déclaration Obligatoire (source : Orages) |

Nombre de MDO par type et par semaine de survenue du 01/11/2010 au 12/12/2010 en Rhône-Alpes (hors tuberculose, VIH et Hépatite B)

Maladie	S44	S45	S46	S47	S48	S49
Dengue			1			
Hépatite A aiguë					1	1
Infection Invasive à Méningocoque	2	3	1	1		2
Légionellose	2	5	5	2	4	1
Listériose						
Rougeole	25	30	65	60	85	52
Toxi-Infection Alimentaire Collective	4	4		1	1	2
Tularémie						
Total	33	42	72	64	91	58

L'épidémie de rougeole se poursuit en semaine 49.

Répartition des cas de rougeole déclarés par semaine de survenue de l'éruption du 01/11/2010 au 12/12/2010 et par département du signal en Rhône-Alpes



Les Maladies à Déclaration Obligatoire sont signalées aux médecins de la CRVGS (Cellule Régionale de Veille et Gestion Sanitaire) de l'ARS par les cliniciens et biologistes qui les suspectent ou les diagnostiquent.

Les équipes de la CRVGS transmettent les déclarations reçues à l'Institut de veille sanitaire et mettent en place les mesures de contrôle nécessaires.

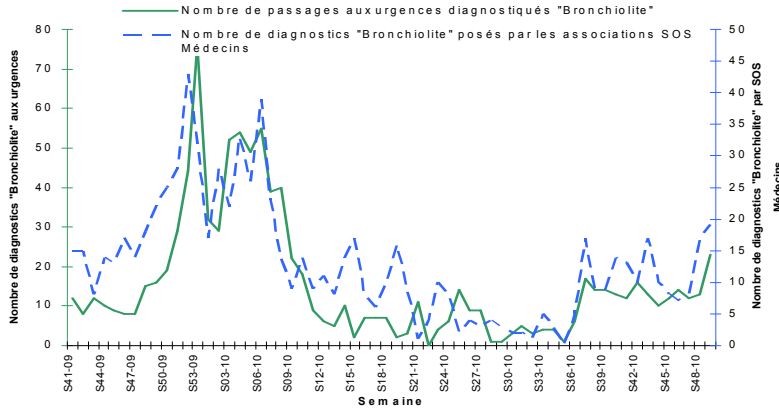
Ces signalements sont saisis dans l'outil **Orages** (Outil de Recueil, d'Analyse et de Gestion des Evénements Sanitaires) permettant de partager les informations sur les signaux sanitaires au sein de l'ARS d'une part, et avec la CIRE Rhône Alpes, d'autre part.

Les maladies les plus fréquemment signalées, à l'exception de la tuberculose, pendant les 6 dernières semaines sont présentées dans le tableau ci-contre.

Ces données sont provisoires, du fait d'éventuels délais de transmission de déclaration à l'ARS.

| Bronchiolite (source : SurSaUD®) |

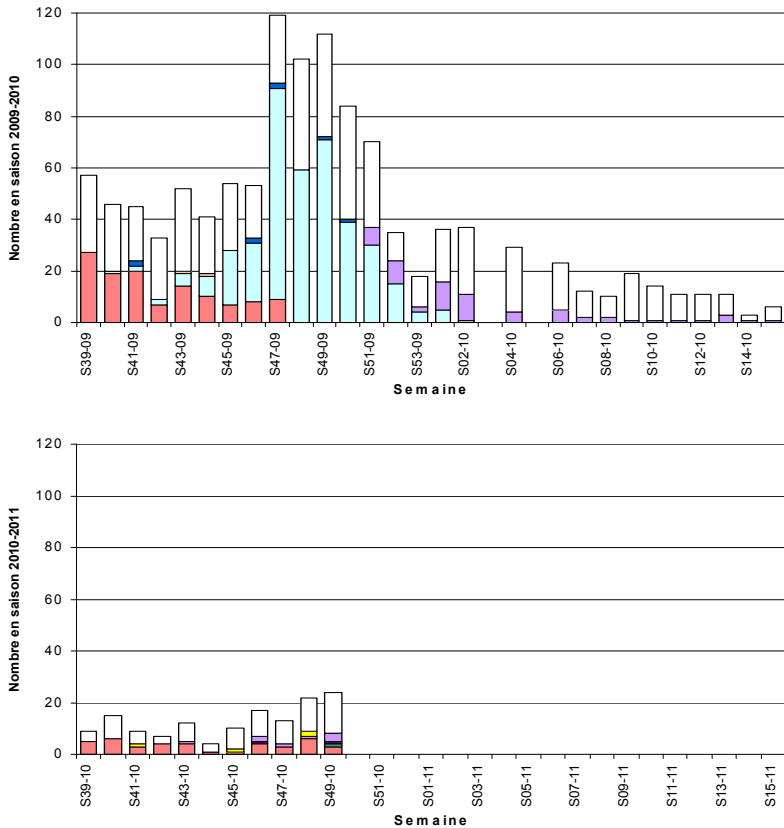
Nombre hebdomadaire de passages aux urgences pour bronchiolite à partir du réseau Oscour® et nombre hebdomadaire de diagnostics de bronchiolite posés par les associations SOS Médecins de Grenoble, Saint Etienne, Lyon et Annecy du 05/10/2009 au 12/12/2010



Les données provenant des services d'urgences et des associations SOS médecins montrent conjointement une activité liée à la bronchiolite en hausse ces deux dernières semaines.

| Circulation virale (sources : CNR des virus influenza région Sud) |

Distribution hebdomadaire des résultats des analyses de prélèvements effectuées par le CNR en Rhône-Alpes sur les saisons 2009-2010 et 2010-2011 (fin septembre à mi-avril)



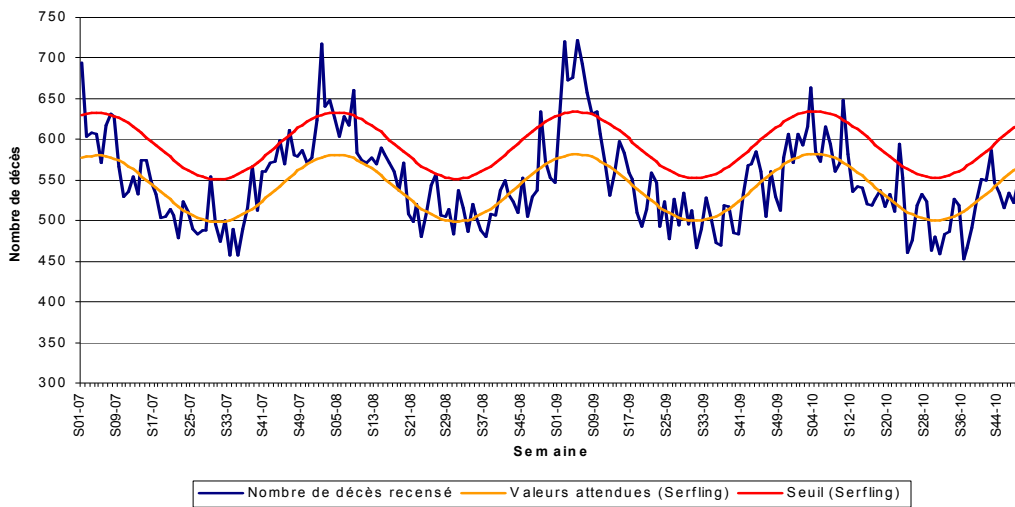
- Rhinovirus □ A H1N1 2009 ■ A H1 saisonnier ■ A H3 saisonnier
- V. Grippal B ■ V. Parainfluenza ■ V. Grippal A Non typé ■ VRS
- ADV □ Négatifs

Pour rappel, le nombre de prélèvements réalisés à l'automne 2009 était beaucoup plus important que cette année du fait de la surveillance accrue de la grippe pandémique. La circulation de virus grippaux et du VRS a été mise en évidence ces deux dernières semaines, ce qui est conforme à ce qui est observé au niveau de l'activité médicale.

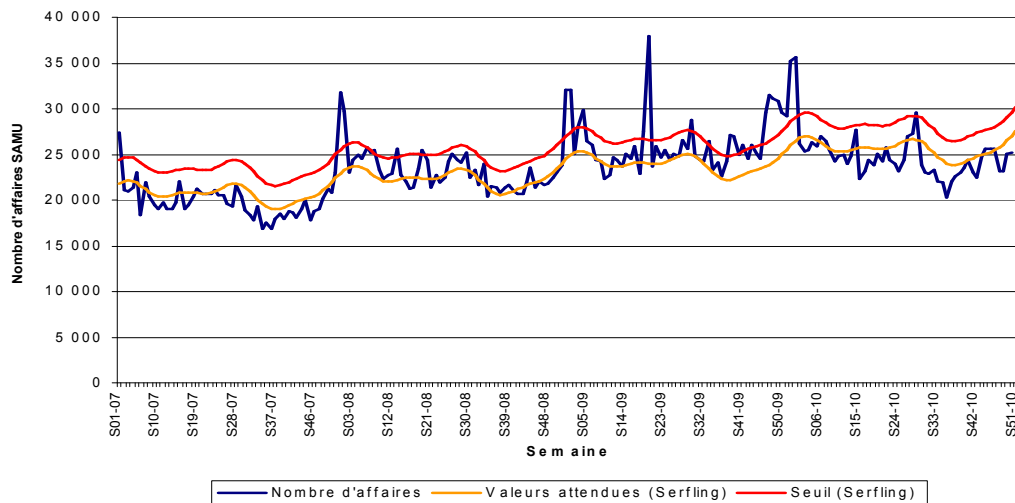
Les données présentées concernent la région Rhône-Alpes pour les saisons 2009-2010 et 2010-2011. Les souches virales sont identifiées par le CNR à partir de tous les prélèvements issus des hôpitaux et réseaux GROG, pendant la période de surveillance des syndromes grippaux.

**| Indicateurs non spécifiques de morbidité et mortalité
(sources : serveur « Oural », services d'Etat-Civil) |**

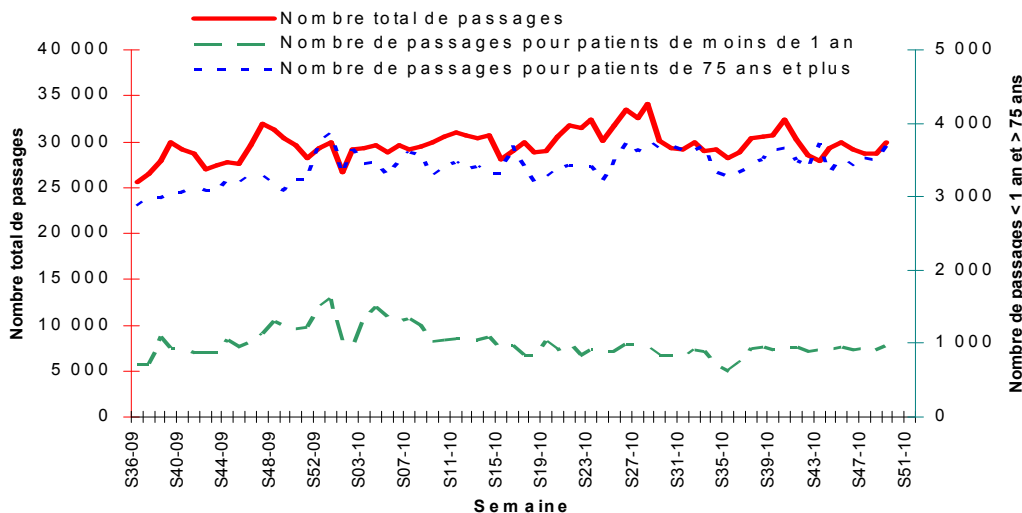
Nombre hebdomadaire de décès, toutes causes, enregistrés dans les services d'Etat-Civil des communes informatisées en Rhône-Alpes depuis début janvier 2007 (attention : dernière semaine manquante car incomplète)



Nombre hebdomadaire d'affaires traitées par les 9 SAMU de Rhône-Alpes depuis début janvier 2007



Nombre hebdomadaire de passages dans les 70 services d'urgences de Rhône-Alpes depuis début septembre 2009



Aucune particularité n'est notée ces dernières semaines concernant les indicateurs non spécifiques de morbidité et de mortalité (activité globale des services d'urgences et des SAMU, mortalité toutes causes).

65 services d'état civil de Rhône-Alpes saisissent sur un serveur de l'INSEE les décès survenus sur leur commune. Les communes les plus grandes et celles où sont localisés les grands centres hospitaliers sont informatisées, notamment :

- Belley, Bourg-en-Bresse et Viriat dans l'Ain ;
- Annonay et Aubenas dans l'Ardèche ;
- Montélimar, Romans-sur-Isère et Valence dans la Drôme ;
- Bourgoin-Jallieu, Grenoble et La Tronche dans l'Isère ;
- Roanne et Saint-Etienne dans la Loire ;
- Bron, Lyon et Villeurbanne dans le Rhône ;
- Chambéry en Savoie ;
- Ambilly, Annecy et Thonon-les-Bains en Haute-Savoie.

La région Rhône-Alpes compte 70 services d'urgence et 9 SAMU qui renseignent quotidiennement leur volume d'activité sur le serveur « Oural ».

Directrice de la publication :

Dr Françoise WEBER,
directrice générale de l'InVS

Comité de rédaction :

Responsable de la Cire
Olivier Catelinois

Equipe de la Cire
Delphine Berquier
Odile Boutou-Kempf
Geneviève Dennetière
Frédérique Derbal
Nathalie Encrenaz
Coralie Gasc
Constance Gay
Sylvie Rey
Marielle Schmitt
Alexandra Thabuis

Diffusion :

CIRE Rhône-Alpes
129, rue Servient
69 418 LYON Cedex 03
Tel : 04 72 34 31 15
Fax : 04 78 60 88 67
Mail :
ars-rhonealpes-cire-alerte@ars.sante.fr