

# Surveillance sanitaire en Rhône-Alpes

Point de situation n° 2011/01 du 6 janvier 2011

[Page 2](#) | [La gastro-entérite](#) |

[Page 3](#) | [Les syndromes grippaux](#) |

[Page 4](#) | [Les Maladies à Déclaration Obligatoire](#) |

[Page 5](#) | [La bronchiolite](#) | [La circulation virale](#) |

[Page 6](#) | [Les indicateurs non spécifiques de morbidité et mortalité](#) |

## | Situation en Rhône-Alpes |

### Gastro-entérite :

Les nombres de consultations pour diarrhée aiguë estimés par le réseau Sentinelles (17 224 en semaine 52) et de diagnostics de gastro-entérites établis par les services d'urgence et les associations SOS médecin sont en nette hausse ces 2 dernières semaines.

### Syndromes grippaux :

Le réseau Sentinelles a estimé à 21 084 le nombre de consultations pour grippe clinique en semaine 52 en Rhône-Alpes (taux d'incidence de 342 / 100 000 habitants au dessus du seuil épidémique régional) ; le taux d'incidence national s'élève à 438 / 100 000 habitants.

### Bronchiolite :

Le nombre de diagnostics de bronchiolite établis par les services d'urgence et les associations SOS médecin a nettement augmenté en semaines 51 et 52 et le VRS circule activement .

### Rougeole :

L'épidémie de rougeole se poursuit.

### Données agrégées de mortalité et morbidité :

L'activité globale des services d'urgences et des SAMU a été soutenue en cette fin d'année, ce qui est habituel à cette période de l'année.

## | Soyons vigilants ... |

La grippe a atteint le seuil épidémique dans plusieurs régions de France, dont la région Rhône-Alpes. Dans son avis du 29/12/2010, le Haut Conseil de Santé Publique (HCSP) a actualisé la stratégie vaccinale contre la grippe 2010-2011.

Compte tenu des dernières données épidémiologiques disponibles, et constatant que le virus grippal A(H1N1) garde ses caractéristiques « pandémiques » en affectant gravement les femmes enceintes et les personnes obèses avec un IMC > 30, le HCSP recommande que ces personnes soient rapidement vaccinées contre la grippe saisonnière.

De même, les personnes âgées de plus de 65 ans et celles de moins de 65 ans présentant des facteurs de risque connus pour la grippe saisonnière sont toujours fortement invitées à aller se faire vacciner rapidement.

[http://www.hcsp.fr/docspdf/avisrapports/hcspa20101229\\_actuavacgrippe.pdf](http://www.hcsp.fr/docspdf/avisrapports/hcspa20101229_actuavacgrippe.pdf)

## | Sources de données |

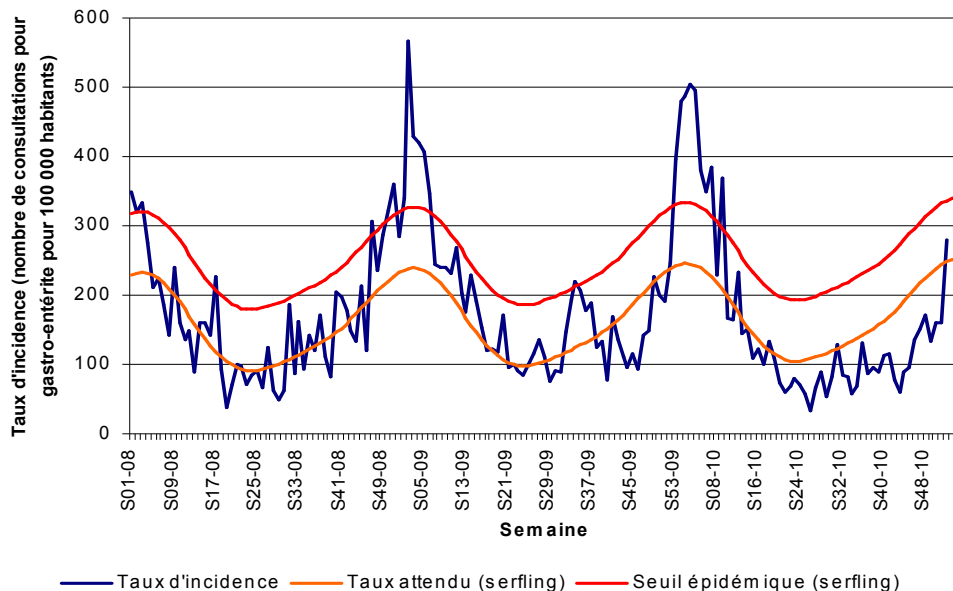
- les données agrégées d'activité collectées sur le serveur régional de veille et d'alerte « **Oural** » renseigné quotidiennement par l'ensemble des services d'urgence et des Samu de la région Rhône-Alpes (nombre de passages aux urgences, nombre d'affaires traitées par les Samu) ;
- les données sur les diagnostics issues du dispositif de surveillance **SurSaUD®** regroupant les services d'urgences des hôpitaux participant au réseau **Oscour®** (Organisation de la surveillance coordonnée des urgences) et les associations **SOS Médecins** ;
- les données de mortalité issues des **services d'Etat-Civil** qui transmettent en continu les déclarations de décès à l'INSEE ;
- les données de surveillance du **réseau Sentinelles** (réseau de médecins généralistes libéraux) ;
- les données sur les Maladies à Déclaration Obligatoire saisies sur l'outil de partage des signaux sanitaires au sein de l'Agence Régionale de Santé Rhône-Alpes dénommé « **Orages** » (Outil de Recueil, d'Analyse et de Gestion des Evènements Sanitaires) ;
- les données de surveillance virologique du **Centre National de Référence** (CNR) des virus Influenza région sud et du **Groupe Régional d'Observation de la Grippe** (GROG).

**Remerciements** aux réseaux Sentinelles et GROG, aux associations SOS Médecins, aux services d'urgences et SAMU, au CNR Grippe France Sud, à la Cellule Régionale de Veille et Gestion Sanitaire (CRVGS) de l'ARS ainsi qu'à l'ensemble des professionnels de santé qui participent à la surveillance.

**| Gastro-entérite (sources : réseau Sentinelles, SurSaUD®) |**

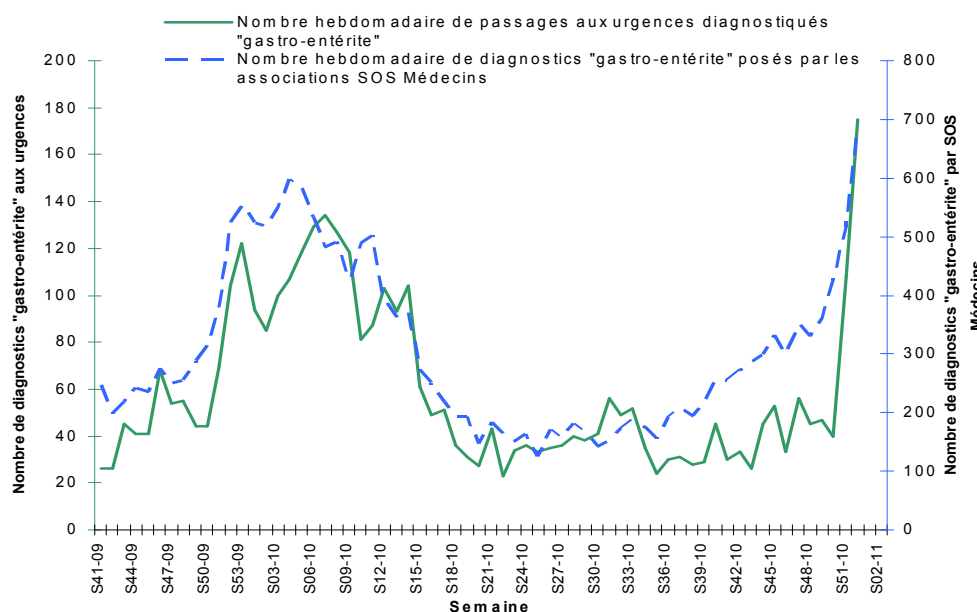
**Incidence des consultations pour diarrhée aiguë en Rhône-Alpes estimée par le réseau Sentinelles du 06/12/2010 au 02/01/2011**

	semaine			
	S49	S50	S51	S52
Nombre estimé de consultations	8 300	9 795	9 960	17 224
Taux pour 100 000 habitants	134	159	161	279



Le nombre de consultations pour diarrhée aiguë estimé par le réseau Sentinelles en Rhône-Alpes en semaine 52 s'élève à 17 224. Ce chiffre est en nette augmentation, puisqu'il variait entre 8 000 et 10 000 sur les 6 semaines précédentes. Le taux d'incidence estimé à 279/100 000 en semaine 52 dépasse le taux attendu et s'approche du seuil épidémique régional.

**Passages aux urgences pour gastro-entérite dans 23 services d'urgences de Rhône-Alpes et diagnostics de gastro-entérite posés par les associations SOS Médecins de Grenoble, Saint Etienne, Lyon et Annecy du 05/10/2009 au 02/01/2011**



Le nombre de diagnostics « gastro-entérite » posés par les associations SOS Médecins et les services d'urgences sont en nette augmentation ces deux dernières semaines.

En Rhône-Alpes 55 médecins généralistes participent, en moyenne, dans le cadre du **réseau Sentinelles**, à la surveillance continue d'indicateurs (soit 0,6 % des médecins généralistes libéraux).

A partir des nombres de cas diagnostiqués par les médecins du réseau, des estimations d'incidence des pathologies surveillées sont réalisées et publiées chaque semaine (bulletin Sentiweb-Hebdo disponible sur : <http://websenti.u707.jussieu.fr/sentiweb/>).

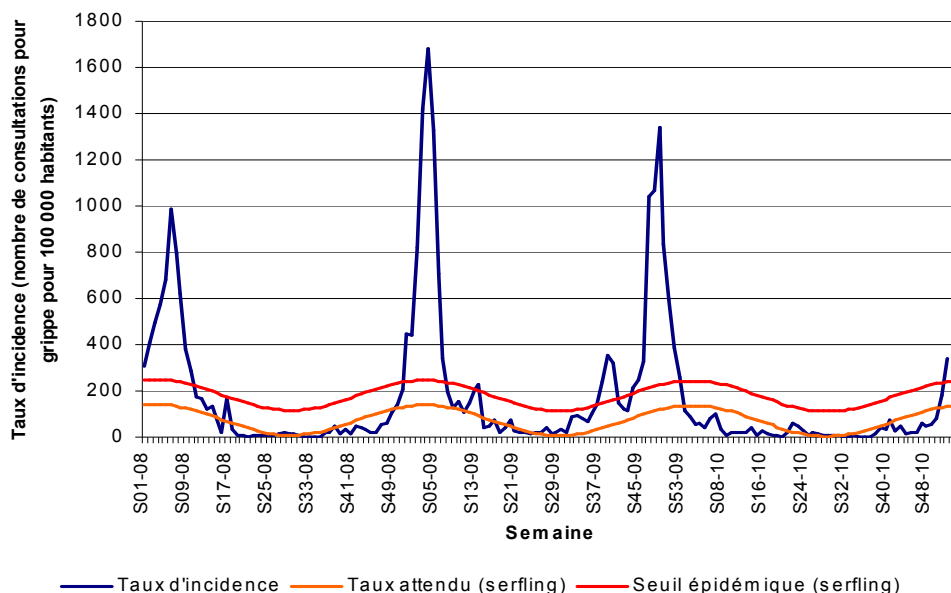
Les diarrhées aiguës surveillées par les médecins Sentinelles et vues en consultation, sont définies ainsi :  
au moins 3 selles liquides ou molles par jour datant de moins de 14 jours, et motivant la consultation.

Actuellement, 45 services d'urgences en Rhône-Alpes participent au **réseau Oscour®** et transmettent quotidiennement à l'InVS leurs résumés de passages aux urgences (RPU). Sur ces 45 services, seuls 23 ont un historique de 1 an et sont ainsi pris en compte dans le graphique.

En Rhône-Alpes, il existe 5 associations SOS Médecins situées à Grenoble, Saint-Etienne, Lyon, Chambéry et Annecy. SOS Médecins Chambéry ne code pas les diagnostics, d'où l'absence de données pour cette association.

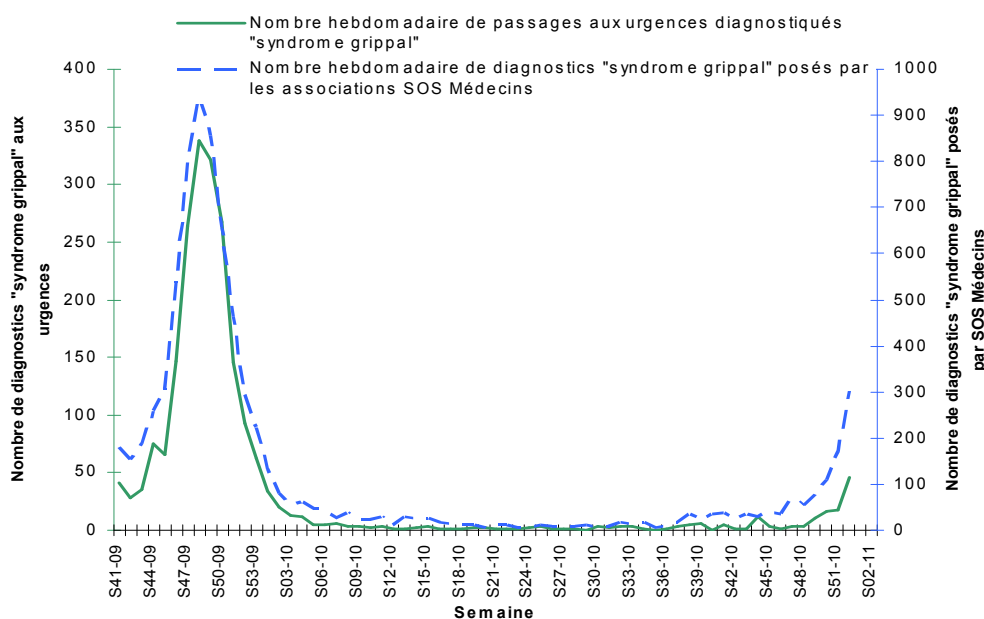
**Incidence des consultations pour syndrome grippal en Rhône-Alpes estimée par le réseau Sentinelles du 06/12/2010 au 02/01/2011**

	semaine			
	S49	S50	S51	S52
Nombre estimé de consultations	3 457	4 915	11 043	21 084
Taux pour 100 000 habitants	56	80	179	342



Le nombre de consultations pour grippe clinique estimé par le réseau Sentinelles en Rhône-Alpes a encore nettement augmenté en semaine 52 et s'élève à 21 084, soit un taux d'incidence de 342 pour 100 000 habitants, supérieur au seuil épidémique régional établi à 237 / 100 000 pour la semaine 52.

**Passages aux urgences pour syndrome grippal dans 23 services d'urgences de Rhône-Alpes et diagnostics de syndrome grippal posés par les associations SOS Médecins de Grenoble, Saint Etienne, Lyon et Annecy du 05/10/2009 au 02/01/2011**



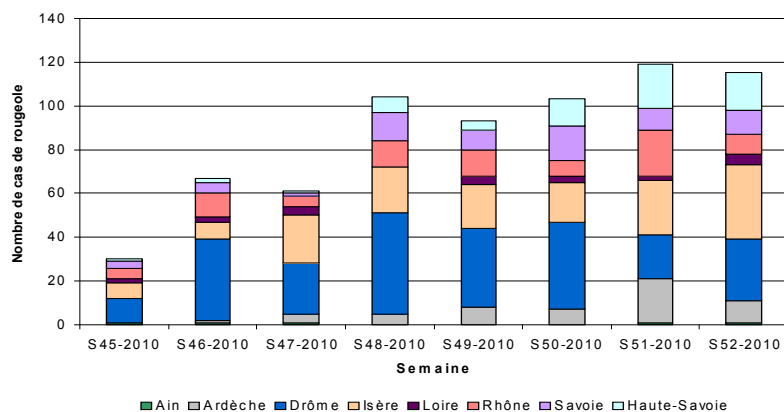
Le nombre de consultations pour syndrome grippal recensé par les médecins des associations SOS Médecins et les services d'urgences a également augmenté en semaine 52.

Les syndromes grippaux surveillés par les médecins Sentinelles et vus en consultation, sont définis ainsi : fièvre supérieure à 39°C, d'apparition brutale, accompagnée de myalgies et de signes respiratoires.

## | Maladies à Déclaration Obligatoire (source : Orages) |

Un focus sur la rougeole est à nouveau présenté dans ce point épidémiologique compte tenu du nombre toujours très important de cas déclarés.

### **Répartition des cas de rougeole déclarés par semaine de survenue de l'éruption du 08/11/2010 au 02/01/2011 et par département du signal en Rhône-Alpes**



L'épidémie de rougeole persiste dans la région Rhône Alpes.

La Drôme et l'Isère sont les départements recevant le plus de notifications, l'Ain et la Loire semblant être les départements les moins touchés.

Attention cependant, les données analysées représentent le nombre de déclarations reçues et sont ainsi soumises à des biais de notification variables d'un département à un autre.

### **Répartition par classe d'âge des cas de rougeole survenus entre le 08/11/2010 et le 02/01/2011 en Rhône-Alpes**

Classe d'âge	Nombre de cas	Proportion
Moins de 5 ans	109	15,6 %
5 à 9 ans	62	8,9 %
10 à 14 ans	174	24,9 %
15 à 19 ans	172	24,6 %
20 à 29 ans	117	16,7 %
30 ans et plus	53	7,6 %
NSP	5	0,7 %
<b>Total</b>	<b>692</b>	<b>100 %</b>

Les déclarations concernent, dans près de 50 % des cas, des jeunes âgés de 10 à 19 ans.

Les très jeunes enfants (moins de 5 ans) représentent une part non négligeable des déclarations. (16 % des cas déclarés).

Ainsi, les crèches, les établissements scolaires et les campus universitaires sont toujours les collectivités les plus touchées.

Entre le 08/11/2010 et le 02/01/2011, 692 cas ont été déclarés dans la région Rhône Alpes. Le statut vaccinal était connu pour 615 cas. Parmi ceux-ci, 533 (87 %) n'étaient pas vaccinés.

Parmi les 82 vaccinés (soit 13 %), 54 avaient reçu une dose, 20 avaient reçu 2 doses, le nombre de doses était inconnu pour 8 d'entre eux.

Rappelons l'importance de la vaccination qui reste le seul moyen de lutte contre la propagation de cette maladie.

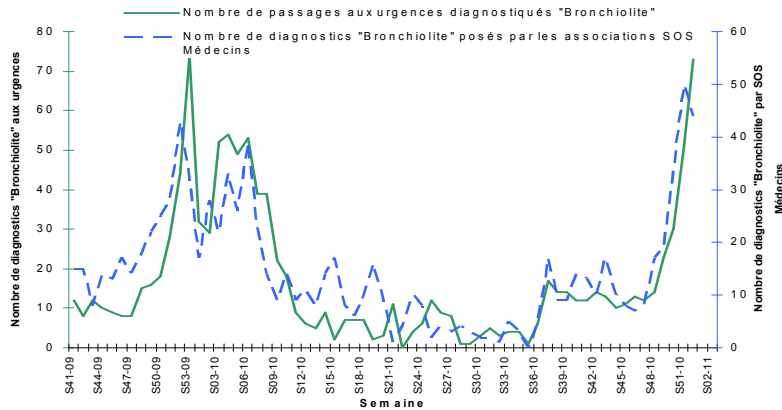
Les Maladies à Déclaration Obligatoire sont signalées aux médecins de la CRVGS (Cellule Régionale de Veille et Gestion Sanitaire) de l'ARS par les cliniciens et biologistes qui les suspectent ou les diagnostiquent.

Les équipes de la CRVGS transmettent les déclarations reçues à l'Institut de veille sanitaire et mettent en place les mesures de contrôle nécessaires.

Ces signalements sont saisis dans l'outil **Orages** (Outil de Recueil, d'Analyse et de Gestion des Evénements Sanitaires) permettant de partager les informations sur les signaux sanitaires au sein de l'ARS d'une part, et avec la CIRE Rhône Alpes, d'autre part.

## | Bronchiolite (source : SurSaUD®) |

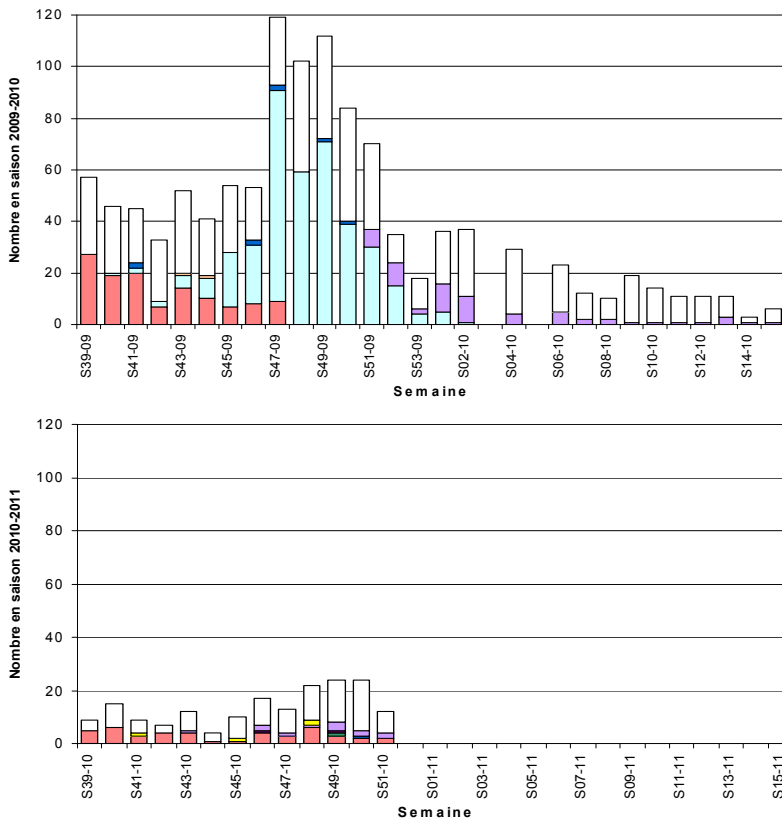
**Nombre hebdomadaire de passages aux urgences pour bronchiolite à partir du réseau Oscour® et nombre hebdomadaire de diagnostics de bronchiolite posés par les associations SOS Médecins de Grenoble, Saint Etienne, Lyon et Annecy du 05/10/2009 au 02/01/2011**



Le nombre de diagnostics de bronchiolites établis par les services d'urgence et associations SOS Médecins a augmenté ces deux dernières semaines et atteint les valeurs maximales observées à la même période au cours de la saison hivernale dernière.

## | Circulation virale (sources : CNR des virus influenza région Sud) |

**Distribution hebdomadaire des résultats des analyses de prélèvements effectuées par le CNR en Rhône-Alpes sur les saisons 2009-2010 et 2010-2011 (fin septembre à mi-avril)**



Les données présentées concernent la région Rhône-Alpes pour les saisons 2009-2010 et 2010-2011.

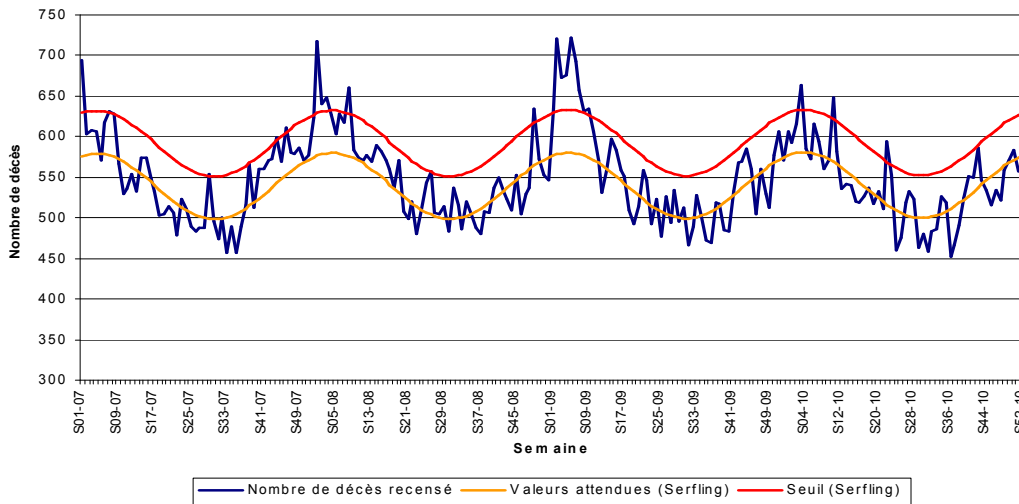
Les souches virales sont identifiées par le CNR à partir de tous les prélèvements issus du réseau GROG, pendant la période de surveillance des syndromes grippaux.

- Rhinovirus
- V. Grippal B
- ADV
- A H1N1 2009
- V. Parainfluenza
- Négatifs
- A H1 saisonnier
- V. Grippal A Non typé
- A H3 saisonnier
- VRS

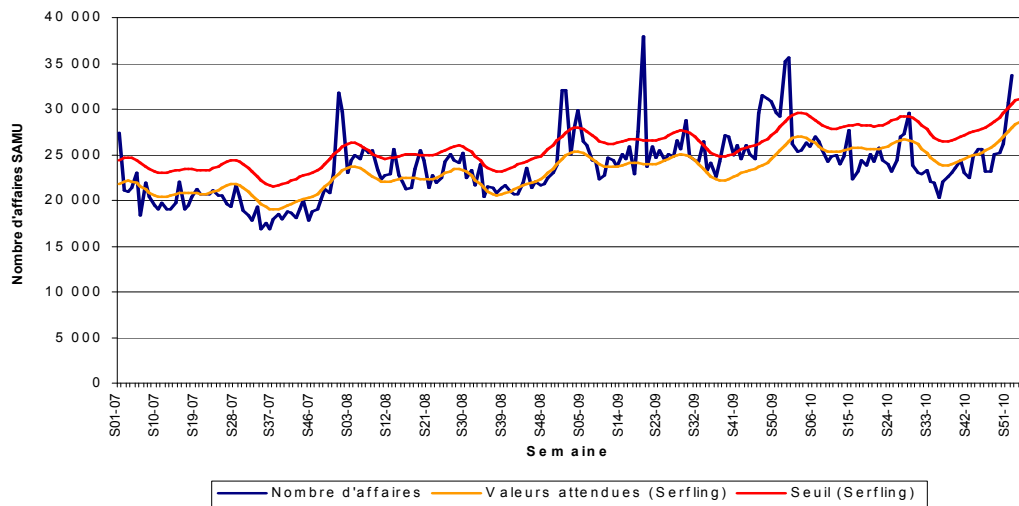
Pour rappel, le nombre de prélèvements réalisés à l'automne 2009 était beaucoup plus important que cette année du fait de la surveillance accrue de la grippe pandémique. A ce jour, nous ne disposons que des données issues de prélèvements réalisés jusqu'en semaine 51, le VRS et le rhinovirus représentaient alors la plupart des virus circulants.

**| Indicateurs non spécifiques de morbidité et mortalité  
(sources : serveur « Oural », services d'Etat-Civil) |**

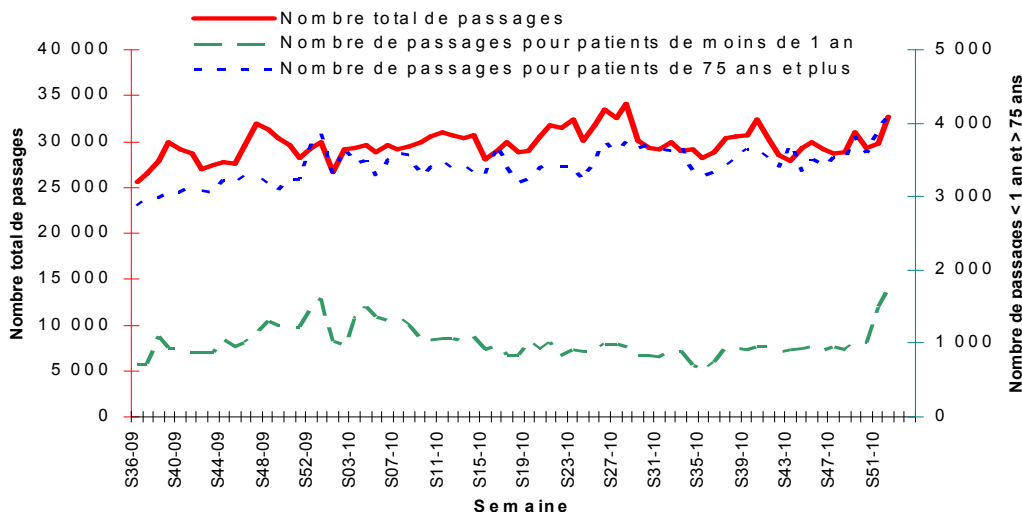
**Nombre hebdomadaire de décès, toutes causes, enregistrés dans les services d'Etat-Civil des communes informatisées en Rhône-Alpes depuis début janvier 2007 (attention : dernière semaine manquante car incomplète)**



**Nombre hebdomadaire d'affaires traitées par les 9 SAMU de Rhône-Alpes depuis début janvier 2007**



**Nombre hebdomadaire de passages dans les 70 services d'urgences de Rhône-Alpes depuis début septembre 2009**



L'activité globale des services d'urgences et des SAMU a été soutenue en cette fin d'année, ce qui est habituel à cette période de l'année.

**65 services d'état civil** de Rhône-Alpes saisissent sur un serveur de l'INSEE les décès survenus sur leur commune. Les communes les plus grandes et celles où sont localisés les grands centres hospitaliers sont informatisées, notamment :

- Belley, Bourg-en-Bresse et Viriat dans l'Ain ;
- Annonay et Aubenas dans l'Ardèche ;
- Montélimar, Romans-sur-Isère et Valence dans la Drôme ;
- Bourgoin-Jallieu, Grenoble et La Tronche dans l'Isère ;
- Roanne et Saint-Etienne dans la Loire ;
- Bron, Lyon et Villeurbanne dans le Rhône ;
- Chambéry en Savoie ;
- Ambilly, Annecy et Thonon-les-Bains en Haute-Savoie.

La région Rhône-Alpes compte 70 services d'urgence et 9 SAMU qui renseignent quotidiennement leur volume d'activité sur le serveur « Oural ».

Directrice de la publication :

Dr Françoise WEBER,  
directrice générale de l'InVS

Comité de rédaction :

Responsable de la Cire  
Olivier Catelinois

Equipe de la Cire  
Delphine Berquier  
Odile Boutou-Kempf  
Geneviève Dennetière  
Frédérique Derbal  
Nathalie Encrenaz  
Coralie Gasc  
Constance Gay  
Marielle Schmitt  
Alexandra Thabuis

Diffusion :

**CIRE Rhône-Alpes**  
129, rue Servient  
69 418 LYON Cedex 03  
Tel : 04 72 34 31 15  
Fax : 04 78 60 88 67  
Mail :  
ars-rhonealpes-cire-alerte@ars.sante.fr