

Surveillance sanitaire en Rhône-Alpes

Point de situation n° 2010/07 du 5 novembre 2010

[Page 2](#) | [La gastro-entérite](#) |

[Page 3](#) | [Les syndromes grippaux](#) |

[Page 4](#) | [Les Maladies à Déclaration Obligatoire](#) |

[Page 5](#) | [La bronchiolite](#) | [La circulation virale](#) |

[Page 6](#) | [Les indicateurs non spécifiques de morbidité et mortalité](#) |

| Situation en Rhône-Alpes |

Gastro-entérite :

L'activité liée aux consultations pour gastro-entérite ou diarrhée aiguë reste faible. On note toutefois une tendance à l'augmentation des consultations effectuées pour ce motif par les associations SOS Médecins.

Syndromes grippaux :

L'activité liée aux syndromes grippaux reste faible malgré une légère augmentation ces dernières semaines.

Bronchiolite :

L'activité reste faible avec un début d'augmentation des cas depuis le mois de septembre.

Données agrégées de mortalité et morbidité :

Aucune activité particulière n'est mise en évidence cette semaine.

| Soyons vigilants ... |

En région Rhône-Alpes, comme sur l'ensemble du territoire national, on observe en 2010 une recrudescence des cas de rougeole.

A la date du 1er novembre 2010, 225 cas de rougeole ont été signalés à l'ARS depuis le début de l'année. Les taux d'incidence des cas déclarés par département varient de 0,34 à 12,82 pour 100 000 habitants pour un taux d'incidence régional de 3,68 pour 100 000 habitants.

Plusieurs foyers sont survenus au cours des dernières semaines, dont l'un touchant des étudiants du campus de Grenoble.

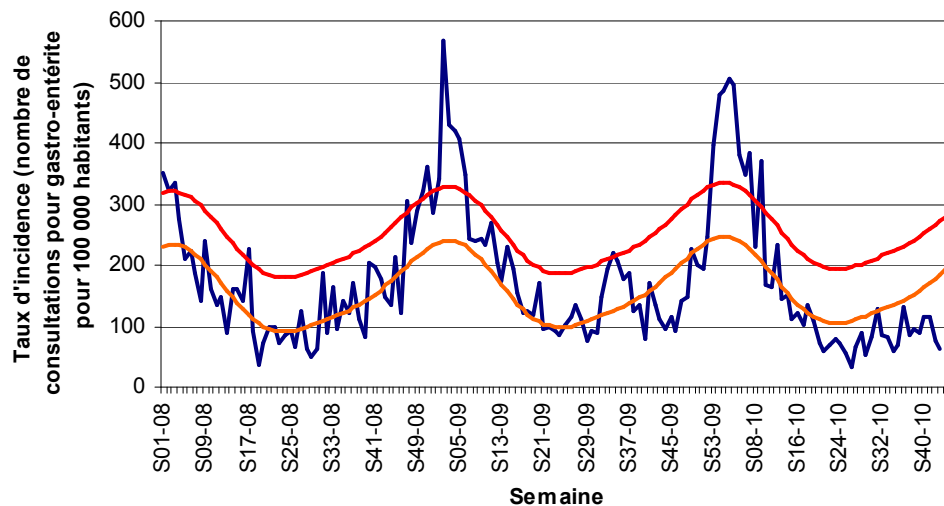
| Sources de données |

- les données sur l'activité à partir du serveur régional de veille et d'alerte « **Oural** » renseigné quotidiennement par l'ensemble des services d'urgence et des Samu de la région Rhône-Alpes (nombre de passages aux urgences, nombre d'affaires traitées par les Samu) ;
- les données sur les diagnostics issues du dispositif **SurSaUD®** regroupant les services d'urgences des hôpitaux participant au réseau **Oscour®** (Organisation de la surveillance coordonnée des urgences) et les associations **SOS Médecins** ;
- les données sur la mortalité à partir des **services d'Etat-Civil** qui transmettent en continu les déclarations de décès à l'INSEE ;
- les données de surveillance du **réseau Sentinelles** (réseau de médecins généralistes libéraux) ;
- les données sur les Maladies à Déclaration Obligatoire issues de l'outil **ORAGES** (Outil de Recueil, d'Analyse et de Gestion des Evénements Sanitaires) ;
- les données de surveillance virologique du **Centre National de Référence** (CNR) des virus Influenza région sud et du **Groupe Régional d'Observation de la Grippe** (GROG).

Remerciements aux réseaux Sentinelles et GROG, aux associations SOS Médecins, aux services d'urgences et SAMU, au CNR Grippe France Sud, à la CRVGS ainsi qu'à l'ensemble des professionnels de santé qui participent à la surveillance.

Incidence des consultations pour diarrhée aiguë en Rhône-Alpes estimée par le réseau Sentinelles du 04/10/2010 au 31/10/2010

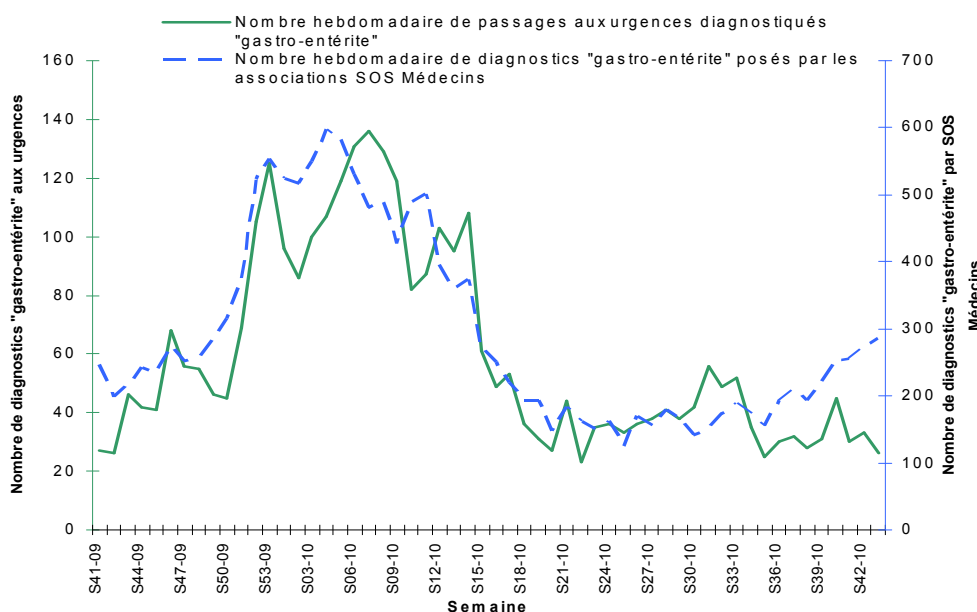
	semaine			
	S40	S41	S42	S43
Nombre estimé de consultations	7 039	7 187	4 772	3 742
Taux pour 100 000 habitants	114	116	77	61



— Taux d'incidence — Taux attendu (serfling) — Seuil épidémique (serfling)

Au cours des 3 dernières semaines, les données du réseau Sentinelles montrent une tendance à la diminution du taux d'incidence de diarrhée aiguë pour 100 000 habitants, avec une diminution de près de la moitié des consultations pour ce motif.

Passages aux urgences pour gastro-entérite dans 23 services d'urgences de Rhône-Alpes et diagnostics de gastro-entérite posés par les associations SOS Médecins de Grenoble, Saint Etienne, Lyon et Annecy du 05/10/2009 au 31/10/2010



L'activité liée aux consultations pour gastro-entérite enregistrée par les services d'urgences et les associations SOS Médecins est sensiblement équivalente à celle de l'année dernière à la même période, et enregistre une tendance à la hausse au cours des 6 dernières semaines.

En Rhône-Alpes 55 médecins généralistes participent, en moyenne, dans le cadre du **réseau Sentinelles**, à la surveillance continue d'indicateurs (soit 0,6 % des médecins généralistes libéraux).

A partir des nombres de cas diagnostiqués par les médecins du réseau, des estimations d'incidence des pathologies surveillées sont réalisées et publiées chaque semaine (bulletin Sentiweb-Hebdo disponible sur : <http://websenti.u707.jussieu.fr/sentiweb/>).

Les diarrhées aiguës surveillées par les médecins Sentinelles et vues en consultation, sont définies ainsi :

au moins 3 selles liquides ou molles par jour datant de moins de 14 jours, et motivant la consultation.

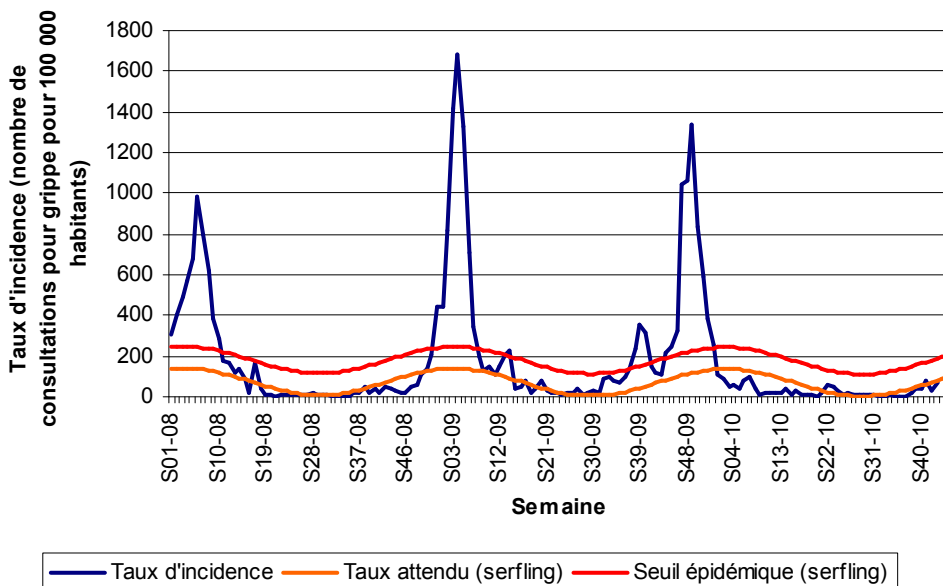
Actuellement, 43 services d'urgences en Rhône-Alpes participent au **réseau Oscour®** et transmettent quotidiennement à l'InVS leurs résumés de passages aux urgences (RPU). Sur ces 43 services, seuls 23 ont un historique de 1 an et sont ainsi pris en compte dans le graphique.

En Rhône-Alpes, il existe 5 **associations SOS Médecins** situées à Grenoble, Saint-Etienne, Lyon, Chambéry et Annecy.

SOS Médecins Chambéry ne code pas les diagnostics, d'où l'absence de données pour cette association.

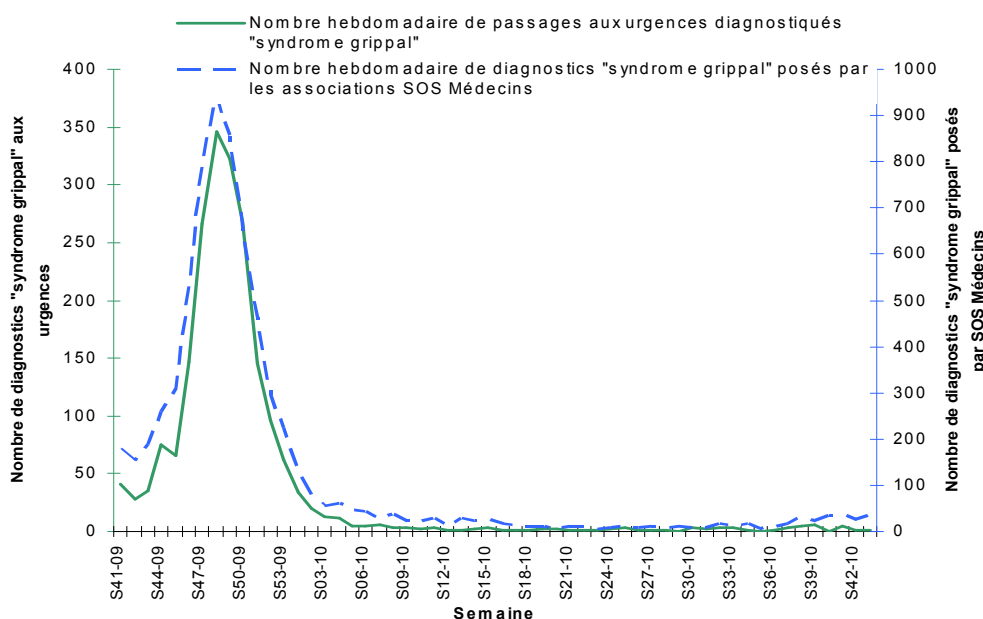
Incidence des consultations pour syndrome grippal en Rhône-Alpes estimée par le réseau Sentinelles du 04/10/2010 au 31/10/2010

	semaine			
	S40	S41	S42	S43
Nombre estimé de consultations	2 198	4 655	1 683	4 392
Taux pour 100 000 habitants	36	75	27	71



D'après les données du réseau Sentinelles, l'incidence des syndromes grippaux reste faible, malgré un doublement du nombre de consultations estimées pour 100 000 habitants entre la semaine 42 et la semaine 43.

Passages aux urgences pour syndrome grippal dans 23 services d'urgences de Rhône-Alpes et diagnostics de syndrome grippal posés par les associations SOS Médecins de Grenoble, Saint Etienne, Lyon et Annecy du 05/10/2009 au 31/10/2010



L'activité liée aux consultations pour syndromes grippaux recensée par les médecins urgentistes (SOS Médecins et services d'urgences) en Rhône-Alpes, est faible depuis les 9 derniers mois, en légère hausse depuis les 6 dernières semaines.

En Rhône-Alpes 55 médecins généralistes participent, en moyenne, dans le cadre du **réseau Sentinelles**, à la surveillance continue d'indicateurs (soit 0,6 % des médecins généralistes libéraux).

A partir du nombre de cas diagnostiqués par les médecins du réseau, des estimations d'incidence des pathologies surveillées sont réalisées et publiées chaque semaine (bulletin Sentiweb-Hebdo disponible sur : <http://websenti.u707.jussieu.fr/sentiweb/>).

Les syndromes grippaux surveillés par les médecins Sentinelles et vus en consultation, sont définis ainsi :
fièvre supérieure à 39°C, d'apparition brutale, accompagnée de myalgies et de signes respiratoires.

Actuellement, 43 services d'urgences en Rhône-Alpes participent au **réseau Oscour®** et transmettent quotidiennement à l'InVS leurs résumés de passages aux urgences (RPU). Sur ces 43 services, seuls 23 ont un historique de 1 an et sont ainsi pris en compte dans le graphique.

En Rhône-Alpes, il existe 5 **associations SOS Médecins** situées à Grenoble, Saint-Etienne, Lyon, Chambéry et Annecy. SOS Médecins Chambéry ne code pas les diagnostics, d'où l'absence de données pour cette association.

Nombre de cas de rougeole par semaine de survenue du 20/09/2010 au 31/10/2010 en Rhône-Alpes

Département	S38	S39	S40	S41	S42	S43	Total
1							0
7		1					1
26			1				1
38			3	9	1	2	15
42		1					1
69	2	3	1	2			11
73				2			2
74			1	5	1	1	8
Total	2	5	6	18	2	3	39

Sur 38 cas dont l'âge était connu, 20 (53 %) étaient âgés de plus de 15 ans. Ceci est notamment dû à une flambée épidémique sur le campus de Grenoble en semaine 41.

Nombre de cas de légionellose par semaine de survenue du 20/09/2010 au 31/10/2010 en Rhône-Alpes

Département	S38	S39	S40	S41	S42	S43	Total
1		2	1				3
7				1			1
26	1	1	1				3
38	4		1	1			6
42	6	1					7
69	3	3	1	2			9
73	1	1					2
74		2	1				3
Total	15	10	5	4	0	0	34

Un retard de déclaration lié à la nature du germe et à son identification explique l'absence actuelle de cas recensé ces deux dernières semaines.

Nombre d'épisodes de TIAC (Toxi-Infection Alimentaire Collective) par semaine de survenue du 20/09/2010 au 31/10/2010 en Rhône-Alpes

Département	S38	S39	S40	S41	S42	S43	Total
1							0
7							0
26							0
38			3			1	4
42							0
69	1	2	1				4
73	1		1		1		3
74		1	1	1			3
Total	2	3	6	1	1	1	14

La moitié de ces épisodes de TIAC sont d'origine familiale. Sur 6 confirmations biologiques, la salmonelle reste prépondérante dans les germes identifiés.

Les Maladies à Déclaration Obligatoire sont signalées aux médecins de la CRVGS (Cellule Régionale de Veille et Gestion Sanitaire) de l'ARS par les cliniciens et biologistes qui les suspectent ou les diagnostiquent.

Les équipes de la CRVGS transmettent les déclarations reçues à l'Institut de veille sanitaire et mettent en place les mesures de contrôle nécessaires.

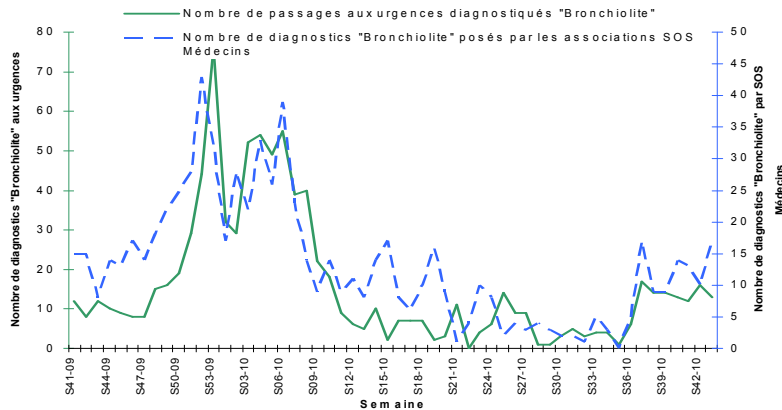
Afin de faciliter leur recueil et leur analyse, ces signalements sont saisis dans la base de données **Orages** (Outil de Recueil, d'Analyse et de Gestion des Evénements Sanitaires), partagée par l'ensemble des départements de la région.

Les maladies les plus fréquemment signalées, à l'exception de la tuberculose, pendant les 6 dernières semaines sont présentées dans les tableaux ci-contre.

Ces données sont provisoires, du fait d'éventuels délais de transmission de déclaration à l'ARS.

| Bronchiolite (source : SurSaUD®) |

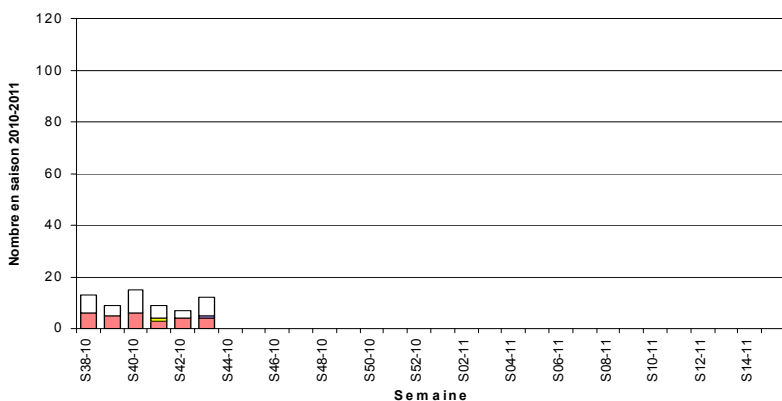
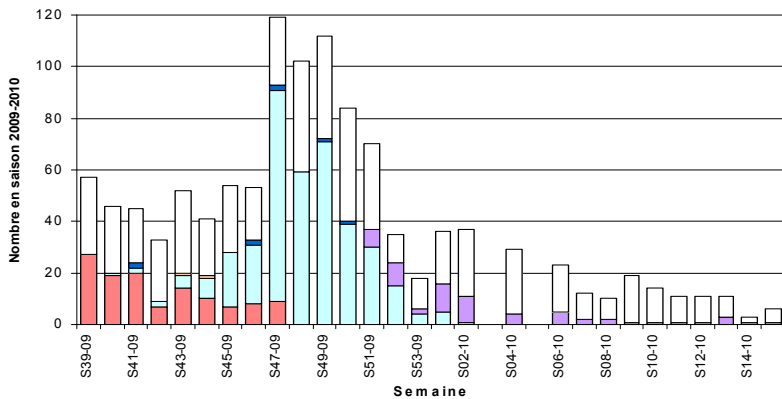
Nombre hebdomadaire de passages aux urgences pour bronchiolite à partir du réseau Oscour® et nombre hebdomadaire de diagnostics de bronchiolite posés par les associations SOS Médecins de Grenoble, Saint Etienne, Lyon et Annecy du 10/10/2009 au 31/10/2010



L'activité liée à la bronchiolite a débuté mi-septembre mais reste modérée. Elle est semblable à l'activité pré-épidémique de l'année antérieure à la même époque.

| Circulation virale (sources : CNR Grippe France Sud) |

Distribution hebdomadaire des résultats des analyses de prélèvements effectuées par le CNR en Rhône-Alpes sur les saisons 2009-2010 et 2010-2011 (fin septembre à mi-avril)



- Rhinovirus
- V. Grippal B
- ADV
- A H1N1 2009
- V. Parainfluenza
- Négatifs
- A H1 saisonnier
- V. Grippal A Non typé
- A H3 saisonnier
- VRS

Le nombre de prélèvements réalisés au cours de la période de surveillance de la grippe en 2009-2010 est beaucoup plus important du fait de la surveillance accrue de la grippe pandémique. Le rhinovirus est actuellement la souche circulante principale.

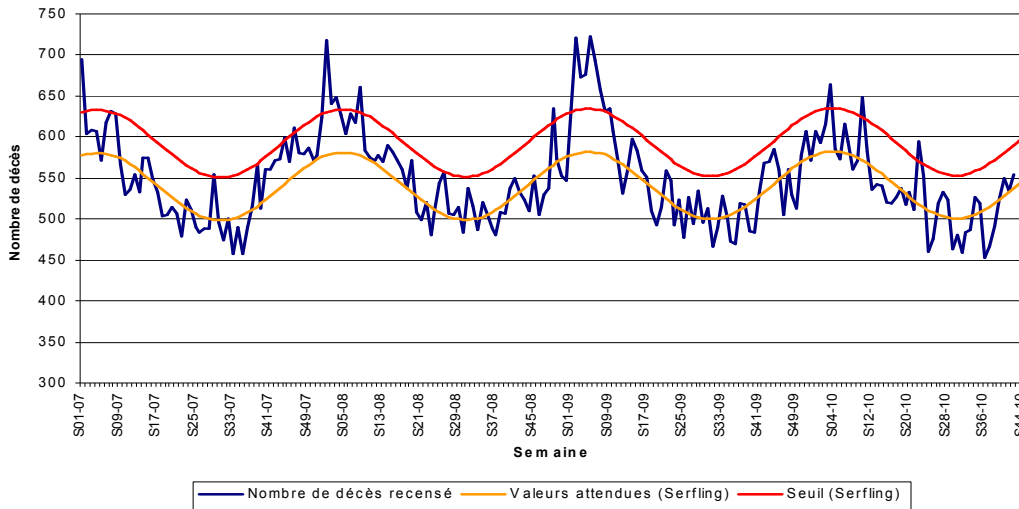
Sur les 43 services d'urgences en Rhône-Alpes participant au réseau Oscour®, seuls 23 services ont un historique de 1 an et sont ainsi pris en compte dans le graphique.

Les données présentées concernent la région Rhône-Alpes pour les saisons 2009-2010 et 2010-2011.

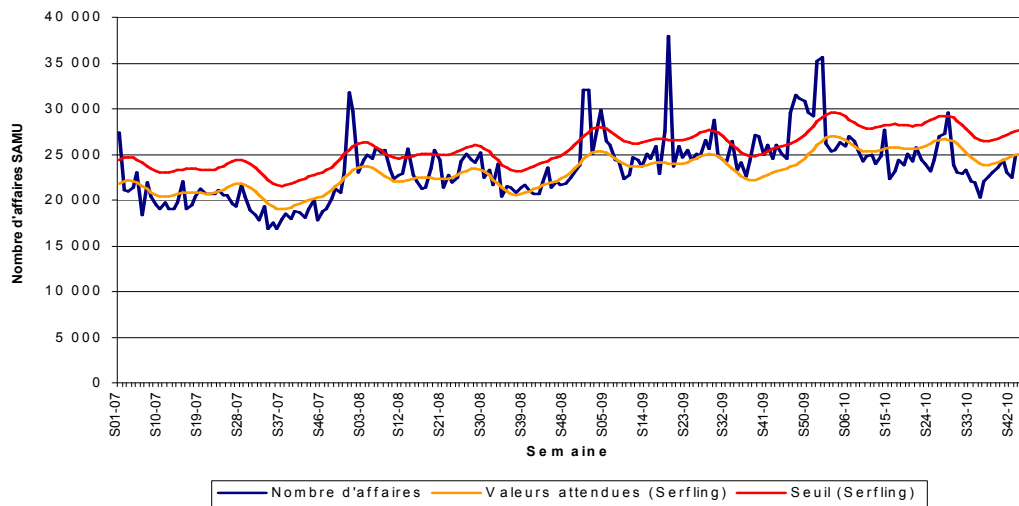
Les souches virales sont identifiées par le CNR à partir de tous les prélèvements issus des hôpitaux et réseaux GROG, pendant la période de surveillance des syndromes grippaux.

**| Indicateurs non spécifiques de morbidité et mortalité
(sources : serveur « Oural », services d'Etat-Civil) |**

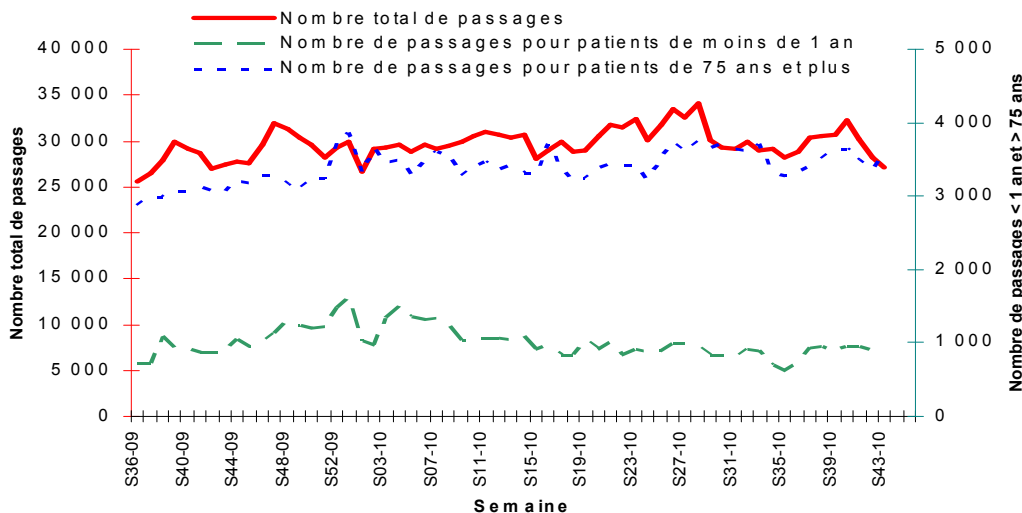
Nombre hebdomadaire de décès, toutes causes, enregistrés dans les services d'Etat-Civil des communes informatisées en Rhône-Alpes depuis début janvier 2007 (attention : dernière semaine manquante car incomplète)



Nombre hebdomadaire d'affaires traitées par les 9 SAMU de Rhône-Alpes depuis début janvier 2007



Nombre hebdomadaire de passages dans les 70 services d'urgences de Rhône-Alpes depuis début septembre 2009



Aucune particularité n'est notée ces dernières semaines concernant les indicateurs non spécifiques de morbidité et de mortalité (activité globale des services d'urgences et des SAMU, mortalité toutes causes).

65 services d'état civil de Rhône-Alpes saisissent sur un serveur de l'INSEE les décès survenus sur leur commune. Les communes les plus grandes et celles où sont localisés les grands centres hospitaliers sont informatisées, notamment :

- Belley, Bourg-en-Bresse et Viriat dans l'Ain ;
- Annonay et Aubenas dans l'Ardèche ;
- Montélimar, Romans-sur-Isère et Valence dans la Drôme ;
- Bourgoin-Jallieu, Grenoble et La Tronche dans l'Isère ;
- Roanne et Saint-Etienne dans la Loire ;
- Bron, Lyon et Villeurbanne dans le Rhône ;
- Chambéry en Savoie ;
- Ambilly, Annecy et Thonon-les-Bains en Haute-Savoie.

La région Rhône-Alpes compte 70 services d'urgence et 9 SAMU qui renseignent quotidiennement leur volume d'activité sur le serveur « Oural ».

Directrice de la publication :

Dr Françoise WEBER,
directrice générale de l'InVS

Comité de rédaction :

Responsable de la Cire
Olivier Catelinois

Equipe de la Cire
Delphine Berquier
Odile Boutou-Kempf
Genneviève Dennesnière
Nathalie Encrenaz
Coralie Gasc
Constance Gay
Sylvie Rey
Marielle Schmitt
Alexandra Thabuis
Frédérique Derbal

Diffusion :

CIRE Rhône-Alpes
129, rue Servient
69 418 LYON Cedex 03
Tel : 04 72 34 31 15
Fax : 04 78 60 88 67
Mail :
ars-rhonealpes-cire-alerte@ars.sante.fr