

### | A la Une | Cancers de la peau et risques liés à l'exposition aux rayonnements UV artificiels

La journée annuelle de prévention et de dépistage des cancers de la peau organisée par le Syndicat des Dermatologues vénéréologues (SNDV) s'est déroulée le 24 mai. Les pouvoirs publics ont rappelé l'importance de la prévention et de la détection précoce des cancers de la peau ainsi que les risques liés à l'exposition aux rayonnements UV artificiels ou naturels dans l'apparition de ces cancers dont le nombre de cas ne cesse d'augmenter depuis 30 ans.

L'InVS publie parallèlement un BEH spécial consacré aux risques liés à la pratique du bronzage artificiel en présentant plusieurs résultats d'études :

<http://www.invs.sante.fr/Publications-et-outils/BEH-Bulletin-epidemiologique-hebdomadaire/Derniers-numeros-et-archives/Archives/2012/BEH-n-18-19-2012>

- une enquête d'exposition qui indique qu'en 2010, 13,4% des Français ont déclaré avoir déjà utilisé des UV artificiels au moins une fois au cours de leur vie.

- une étude d'impact qui permet d'estimer à 4,6% le pourcentage de mélanomes cutanés, soit 347 cas annuels, attribuables à l'utilisation des cabines de bronzage. Les femmes seraient les plus nombreuses à supporter ce risque et représenteraient environ 76% des cas.

Ainsi, même si les UV artificiels ne sont responsables que d'une part limitée du nombre de mélanomes cutanés, en termes d'incidence et de mortalité, la pratique du bronzage en cabine, dont la finalité est uniquement esthétique et sans aucun bénéfice de santé démontré, constitue une menace bien réelle mais évitable pour la santé publique.

Les campagnes de prévention et d'information semblent rester impuissantes contre ce phénomène ce qui pose la question de réglementation de cette activité dans ses

### | Tendances |

**Volume globale d'activité d'urgence** : En baisse aux urgences et stable pour SOS-Médecins 17.

**Gastro-entérites** : En baisse

**Asthme** : En hausse

**Allergie** : En hausse aux urgences et stable pour SOS-Médecins 17

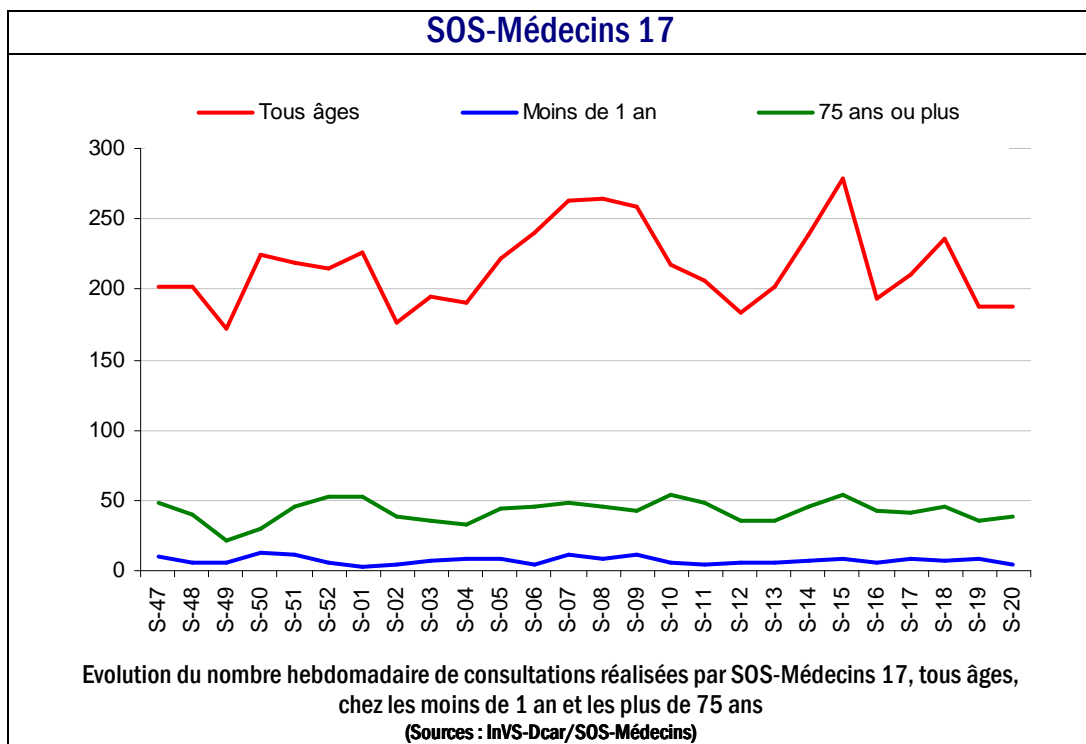
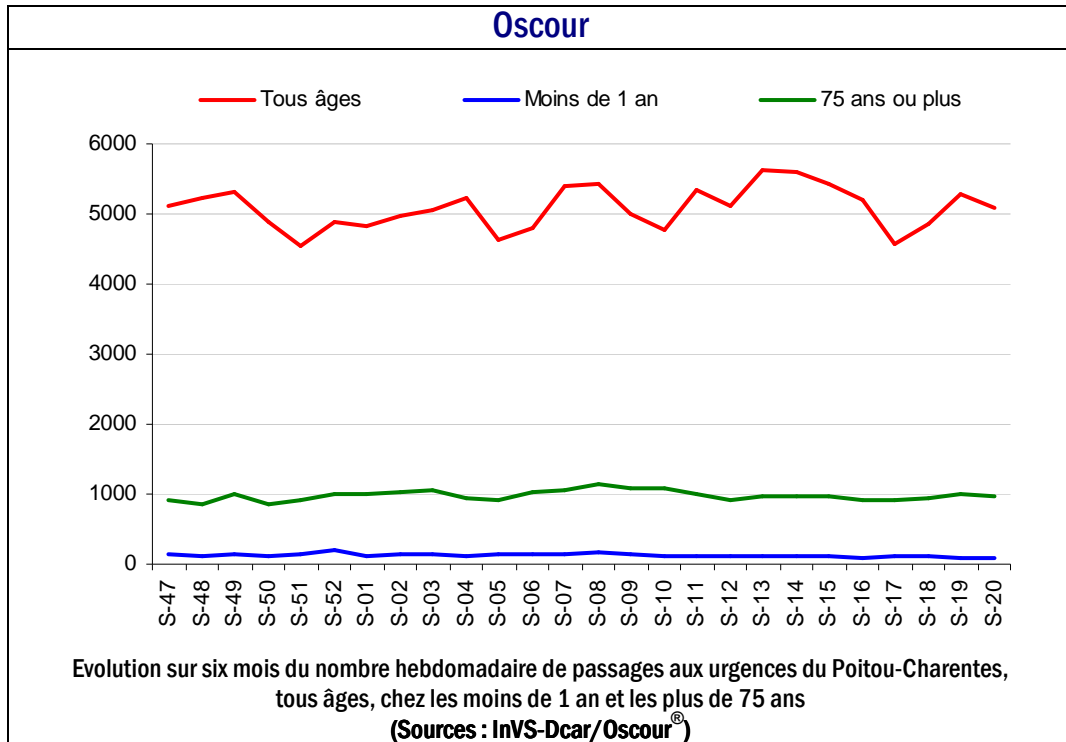
**Mortalité** : En baisse

**Urgences hospitalières**

En semaine 20-2012, le volume global d'activité a baissé aux urgences hospitalières (-3,7%).

**SOS-Médecins 17**

L'activité globale est restée stable pour SOS-Médecins 17.



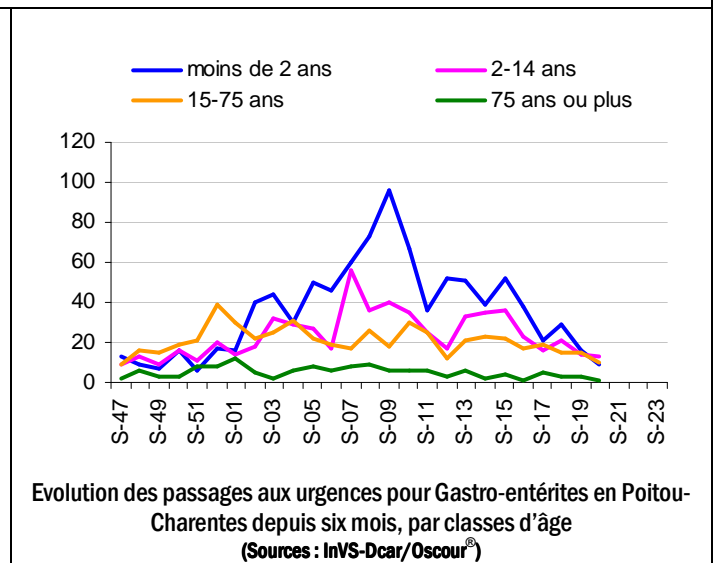
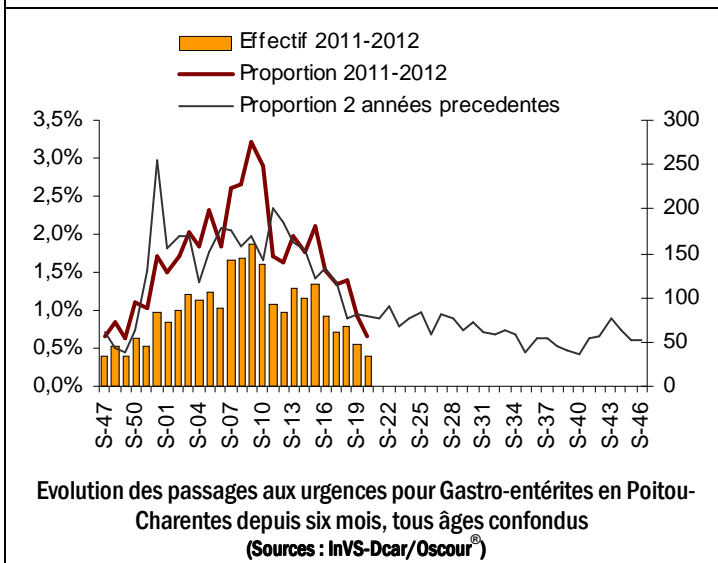
**En Poitou-Charentes**

En semaine 20-2012, le nombre de cas de gastro-entérite diagnostiqués a diminué aux urgences et pour SOS-Médecins 17 par rapport à la semaine précédente.

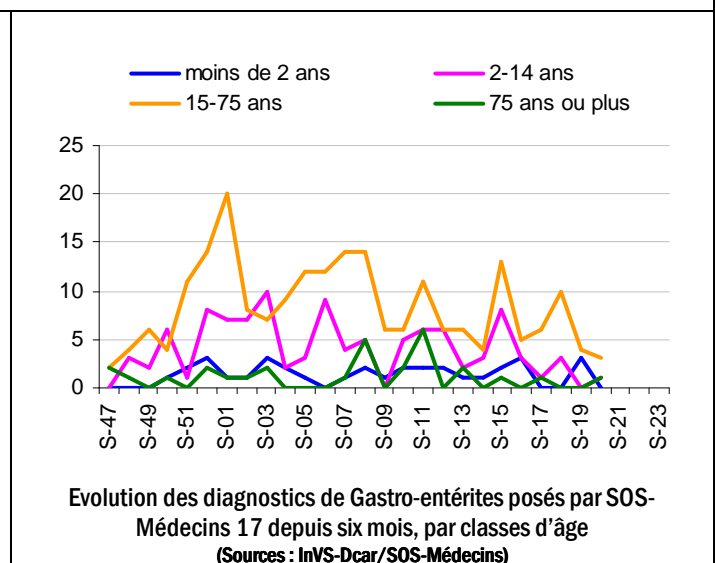
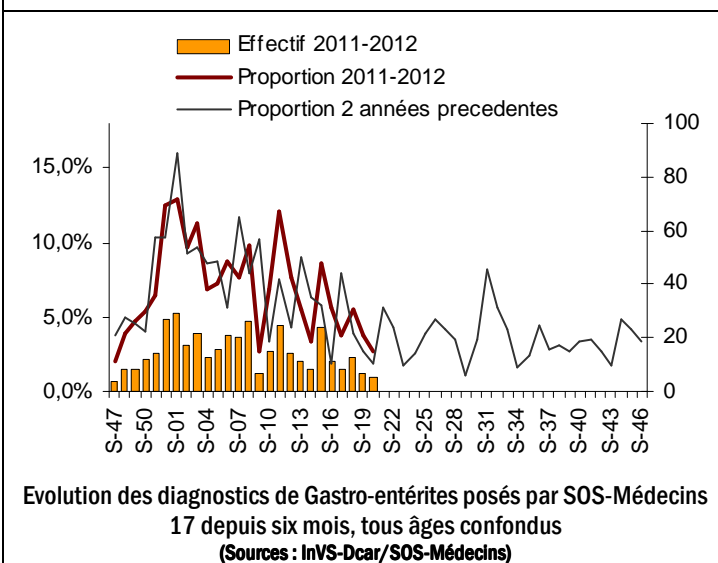
**En France**

La fréquentation pour gastro-entérite continue de diminuer dans toutes les classes d'âge aux urgences et pour SOS-Médecins.

**Oscour**



**SOS-Médecins 17**



\* Les proportions dans les graphiques rapportent le nombre de diagnostics spécifiques à l'ensemble des diagnostics codés aux urgences ou pour l'association SOS-Médecins 17 pour la période d'observation.

**En Poitou-Charentes**

En semaine 20-2012, le nombre de diagnostics d'asthme a augmenté aux urgences hospitalières et pour SOS-Médecins 17 par rapport à la semaine précédente.

Les diagnostics d'allergies sont en augmentation aux urgences et stables pour SOS-Médecins 17.

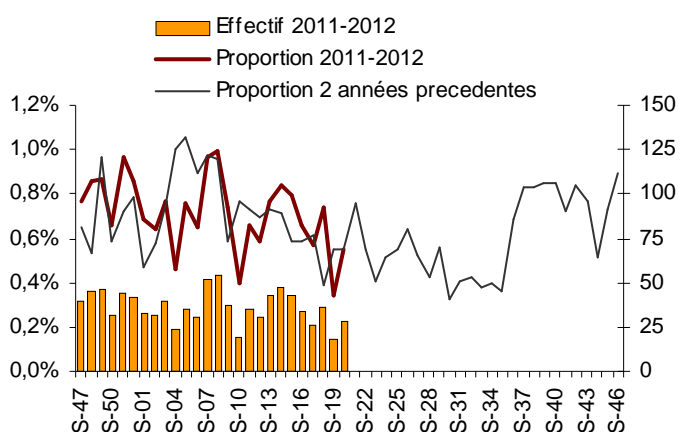
**En France**

La fréquentation pour asthme a diminué aux urgences et pour SOS-Médecins notamment chez les enfants par rapport à la semaine précédente avec un niveau équivalent à celui enregistré l'an dernier à la même période.

La fréquentation pour allergie est en légère baisse aux urgences, et en légère hausse pour SOS-Médecins notamment chez les enfants par rapport à la semaine précédente.

**Asthme**

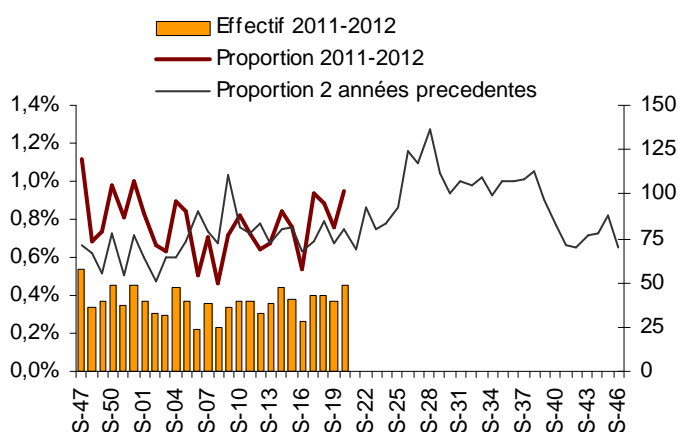
**Oscour**



Evolution des passages aux urgences pour Asthme en Poitou-Charentes depuis six mois, tous âges confondus (Sources : InVS-Dcar/Oscour®)

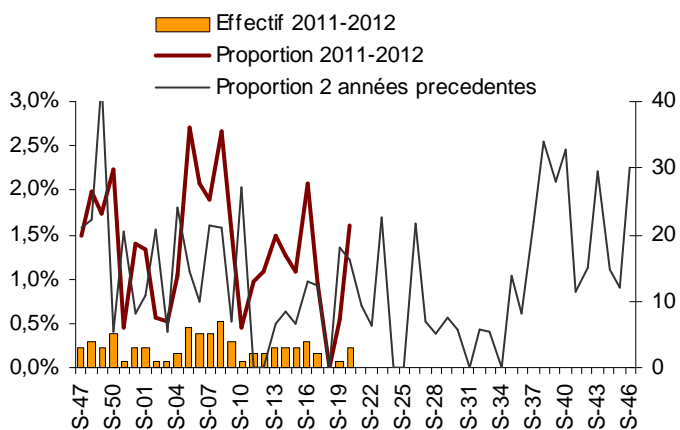
**Allergies**

**Oscour**



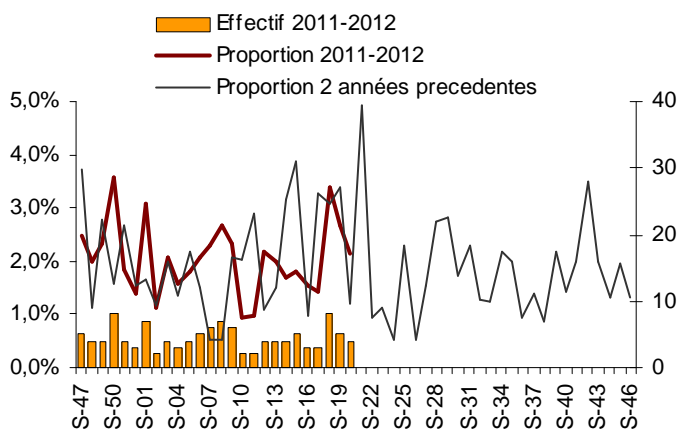
Evolution des passages aux urgences pour Allergies en Poitou-Charentes depuis six mois, tous âges confondus (Sources : InVS-Dcar/Oscour®)

**SOS-Médecins 17**



Evolution des diagnostics d'Asthme posés par SOS-Médecins 17 depuis six mois, tous âges confondus (Sources : InVS-Dcar/SOS-Médecins)

**SOS-Médecins 17**



Evolution des diagnostics d'Allergies posés par SOS-Médecins 17 depuis six mois, tous âges confondus (Sources : InVS-Dcar/SOS-Médecins)

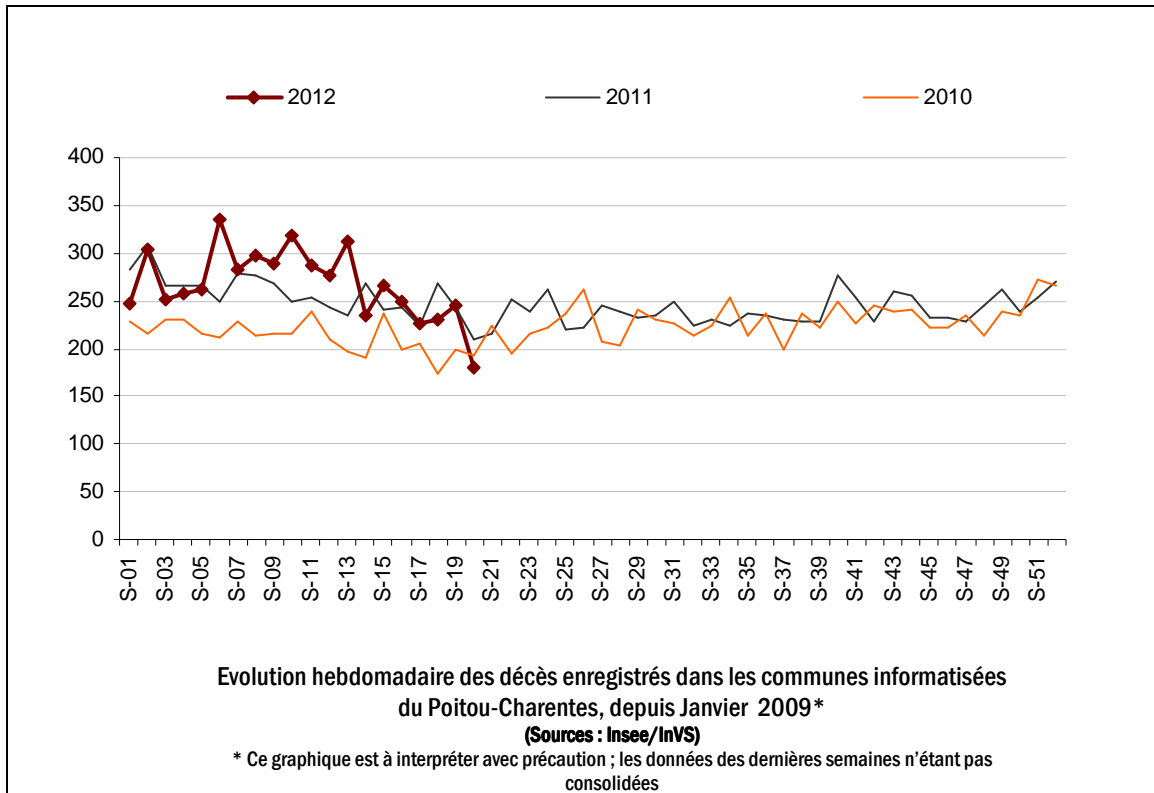
\* Les proportions dans les graphiques rapportent le nombre de diagnostics spécifiques à l'ensemble des diagnostics codés aux urgences ou pour l'association SOS-Médecins 17 pour la période d'observation.

**En Poitou-Charentes**

Après une augmentation depuis la semaine 17, la mortalité est en baisse en semaine 20-2012.

**En France**

La mortalité est en légère baisse par rapport aux semaines précédentes, à un niveau légèrement supérieur à celui observé l'année dernière sur la même période.



## | Sources d'information |

### • Organisation de la surveillance coordonnées des Urgences (Oscour®)

Quinze services d'urgences du Poitou-Charentes ont adhéré au réseau Oscour®

#### Etablissements du Poitou-Charentes participant au réseau Oscour®

Département	Etablissement	Date de début de transmission des données
Charente (16)	CH d'Angoulême	23/07/2008
	CH de Ruffec	22/01/2010
	CH de Barbezieux	02/03/2010
	CH de Confolens	10/08/2010
	CH de Cognac	21/10/2010
Charente-Maritime (17)	CH de Jonzac	02/07/2008
	CH de la Rochelle	21/01/2010
	CH de Saintes	05/02/2010
Deux-Sèvres (79)	CH Nord-Deux-Sèvres :	
	_Site de Thouars	10/08/2010
	_Site de Bressuire	10/08/2010
	_Site de Parthenay	10/08/2010
Vienne (86)	CHU de Poitiers	21/01/2010
	CH de Loudun	22/03/2010
	CH de Montmorillon	19/06/2010
	CH de Châtelleraut*	07/03/2011

\* Le CH de Châtelleraut ne transmet pas le détail de ses diagnostics et n'est donc pas pris en compte dans nos analyses

### • SOS-Médecins 17

Les données de SOS-Médecins 17 parviennent quotidiennement à l'InVS depuis le 28/08/2010.

### • Services d'états-civils

Les communes de la région dont les états-civils sont informatisés transmettent à l'Insee, qui les remonte quotidiennement à l'InVS de façon automatisée, les données de mortalité. Ce dispositif permet à l'InVS d'assurer la surveillance de la mortalité en temps quasi réel. Il couvre actuellement 96 communes soit 40 % de la population régionale.

## | Liens utiles |

Pour plus d'informations, vous pouvez consulter les sites suivants :

- le dossier thématique sur le site de l'InVS se rapportant à la surveillance à partir des intervenants de l'urgence : <http://www.invs.sante.fr/fr/Dossiers-thematiques/Veille-et-alerte/Surveillance-syndromique-SurSaUD-R>
- les Points épidémiologiques hebdomadaires précédents produits par la Cire : [http://www.invs.sante.fr/fr/Actualites/Points-epidemiologiques/\(node\\_id\)/4639/\(aa\\_localisation\)/Poitou-Charentes](http://www.invs.sante.fr/fr/Actualites/Points-epidemiologiques/(node_id)/4639/(aa_localisation)/Poitou-Charentes)
- le dossier thématique "Veille sanitaire La Cire" sur le site de l'Agence régionale de santé du Poitou-Charentes : <http://www.ars.poitou-charentes.sante.fr/Rapports-et-publications-Vei.91100.0.html>

## | Remerciements |

Aux équipes des services d'urgences participant au réseau Oscour®, aux médecins de l'association SOS-Médecins 17, aux services d'état-civil ainsi qu'à l'ensemble des professionnels de santé participant à la surveillance.

Si vous souhaitez être destinataire du Point Epidémiologique réalisé par la Cire, merci de nous en informer par email : [ars-limousin-pch-cire@ars.sante.fr](mailto:ars-limousin-pch-cire@ars.sante.fr) ou par téléphone au 05 49 42 31 87

**Directeur de la publication :** Dr Françoise Weber, Directrice générale de l'InVS

**Diffusion :** Cire Poitou-Charentes Poitou-Charentes, ARS Poitou-Charentes,  
4 rue Micheline Ostermeyer, 86021 Poitiers cedex

Tél. : 05 49 42 31 87 - Fax : 05 49 42 31 54 – Email : [ars-limousin-pch-cire@ars.sante.fr](mailto:ars-limousin-pch-cire@ars.sante.fr)  
<http://www.invs.sante.fr>

## Nos partenaires



- Les centres hospitaliers : Angoulême, Barbezieux, Châtelleraut, Cognac, Confolens, Jonzac, Loudun, La Rochelle, Montmorillon, Nord-Deux-Sèvres (Parthenay, Thouars, Bressuire), Poitiers, Ruffec, Saintes.
- L'association SOS-Médecins 17
- Les états-civils
- L'ARS du Poitou-Charentes