

# Surveillance du paludisme

Bulletin périodique : octobre 2010

| GUYANE |

Le point épidémiologique — N° 09 / 2010

## Situation du paludisme sur l'ensemble de la Guyane

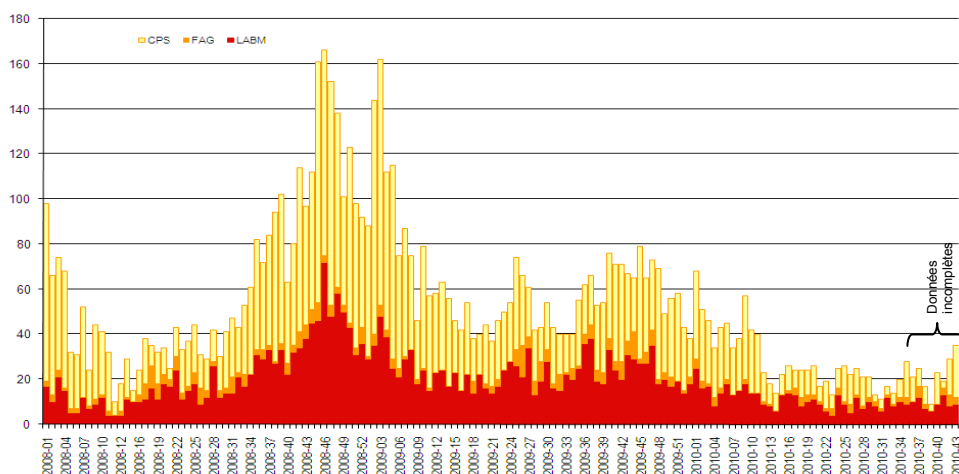
Le nombre total d'accès palustres est resté relativement faible au début du mois d'octobre avec 23 et 19 accès hebdomadaires pour les deux premières semaines du mois. Pour les deux dernières semaines d'octobre, on a observé une légère augmentation du nombre d'accès palustres avec respectivement 29 et 28 accès, liée essentiellement aux signalement des Centres délocalisés de prévention et de soins (CDPS). Cette augmentation concernait principalement les communes de St Georges, de Maripasoula et de Papaïchton (Figure 1).

Au cours du mois d'octobre :

- les données des CDPS (n=56) indiquaient que 50% des accès étaient dus à *P. falciparum* ;
- les données des Laboratoires d'Analyses et Biologie Médicale (n=39) indiquaient que 23% des accès étaient dus à *P. falciparum* ; les autres accès étant dus essentiellement à *P. vivax* (74%) ou à une forme mixte (*P. vivax* et *P. falciparum*).
- les données des Forces Armées de Guyane (n=11) indiquaient tous les accès signalés en octobre étaient dus à *P. vivax*.

| Figure 1 |

Surveillance hebdomadaire du nombre d'accès palustres biologiquement confirmés recensés par les Centres et postes de santé, les laboratoires de ville et les Forces armées sur le littoral guyanais, janvier 2008 à octobre 2010 (S2010-43)



## Situation du paludisme sur le littoral

### Dans la zone Ouest du littoral

Un seul accès a été enregistré sur le secteur au cours du mois d'octobre. Il s'agissait d'un accès à *P. falciparum* (Figure 2) chez une personne résidant à St Laurent.

Cependant, les données étaient incomplètes au cours de la période d'étude.

### Dans la zone de Kourou-Sinnamary-Macouria-Tonnegrande

Au mois d'octobre, entre 1 et 5 accès hebdomadaires ont été recensés sur ce secteur. Sur les 9 accès signalés, 8 étaient dus à *P. vivax* et 1 à *P. falciparum* (Figure 3).

Parmi ces 9 accès, 7 concernaient des résidents de Kourou (5 étaient domiciliés à la Légion et aucun sur la route du Dégrad Saramaca).

### Sur l'île de Cayenne

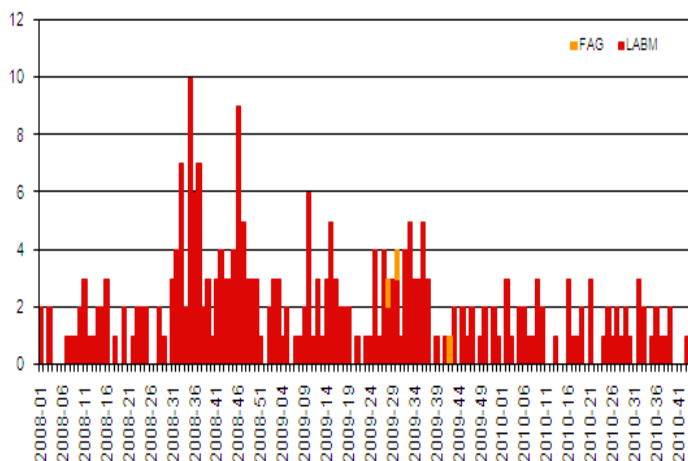
Le nombre hebdomadaire d'accès palustres enregistrés au mois d'octobre est resté faible, compris chaque semaine entre 2 et 8 accès (n=20 - Figure 4). Parmi ces 20 accès, 19 étaient dus à *P. vivax* et 1 à *P. falciparum*.

Quatorze personnes résidaient à Cayenne, 4 à Matoury et 2 à Rémire-Montjoly.

A noter cependant que les données sont encore incomplètes au cours de la période d'étude.

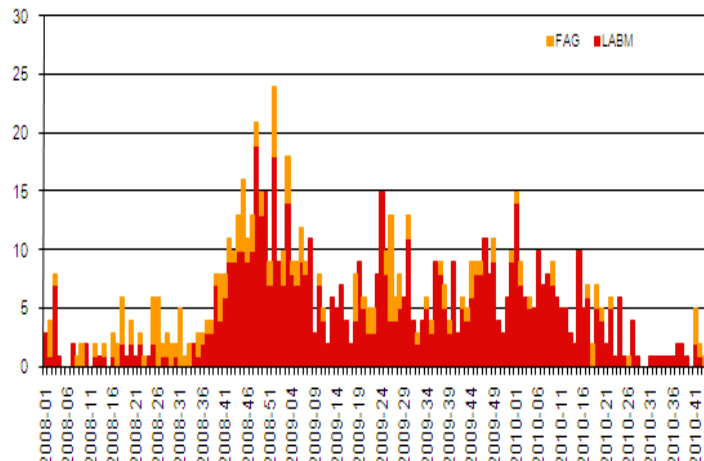
| Figure 2 |

Surveillance hebdomadaire du nombre d'accès palustres biologiquement confirmés, Zone Ouest (Saint Laurent du Maroni, Awala, Mana), janvier 2008 à octobre 2010 (S2010-43)



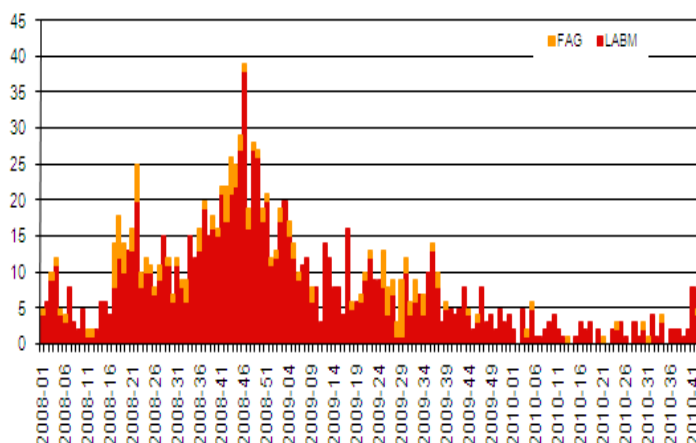
| Figure 3 |

Surveillance hebdomadaire du nombre d'accès palustres biologiquement confirmés, Zone de Kourou-Sinnamary-Iracoubo-Macouria-Tonnegrande, janvier 2008 à octobre 2010 (S2010-43)



| Figure 4 |

Surveillance hebdomadaire du nombre d'accès palustres biologiquement confirmés, Zone de l'île de Cayenne (Cayenne, Rémire, Matoury), janvier 2008 à octobre 2010 (S2010-43)

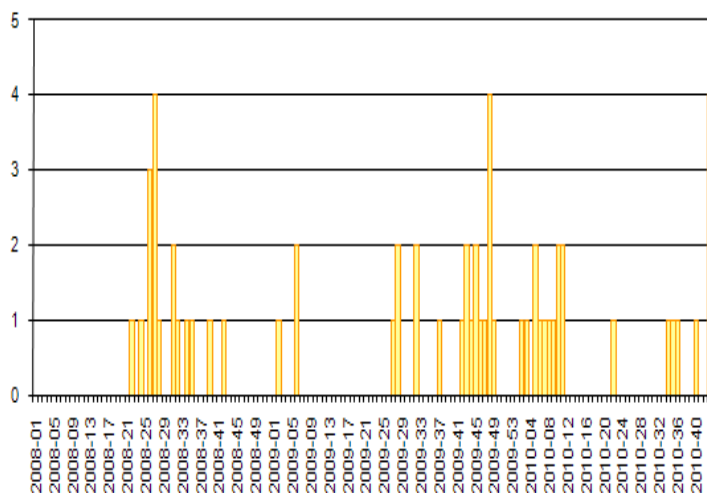


## Situation du paludisme sur le Maroni

Sur le bas et le moyen Maroni, au cours du mois d'octobre, seul le CDPS de Papaïchton a signalé des accès palustres : 2 dus à *P. falciparum* et 3 dus à une autre espèce plasmodiale que *P. falciparum* (Figure 5).

| Figure 5 |

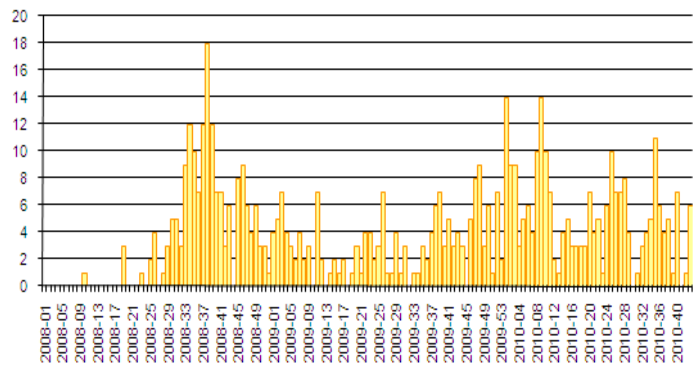
Surveillance hebdomadaire du nombre d'accès palustres biologiquement confirmés, Papaïchton, janvier 2008 à octobre 2010 (S2010-43)



| Figure 6 |

Sur le haut Maroni, seul le CDPS de Maripasoula a signalé des accès palustres en octobre. Le nombre hebdomadaire d'accès palustres a été fluctuant tout au long du mois, compris entre 0 et 7 (Figure 6). Sur les 14 accès signalés, la moitié était due à *P. falciparum*.

Surveillance hebdomadaire du nombre d'accès palustres biologiquement confirmés, Maripasoula, janvier 2008 à octobre 2010 (S2010-43)



## Situation du paludisme dans les communes de l'Intérieur

### A Saül

Au cours du mois d'octobre, 2 accès palustres dont 1 dû à *P. falciparum* ont été recensés à Saül.

### A Saint Elie

Aucun accès palustre n'a été enregistré depuis début février.

## Situation du paludisme dans les communes de l'Intérieur Est

### A Régina

En octobre, aucun accès palustre n'a été enregistré.

### A Cacao

Un seul accès palustre dû à un autre plasmodium que *P. falciparum* a été signalé au mois d'octobre.

## Situation du paludisme sur l'Oyapock

### A Saint Georges

Le nombre d'accès palustres a nettement augmenté au cours des deux dernières semaines du mois d'octobre : sur les 34 accès palustres enregistrés sur la période, 27 l'ont été les deux dernières semaines du mois. Cette augmentation s'est poursuivie au cours des deux premières semaines de novembre, confirmant le début de la recrudescence saisonnière observée habituellement à cette période de l'année.

Les accès palustres à *P. falciparum* étaient prédominants (53%).

### A Camopi

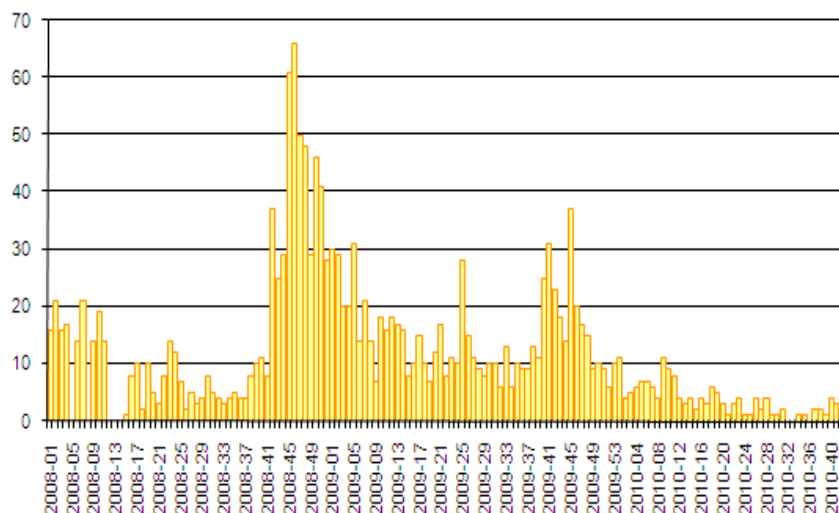
Sur la période étudiée, 1 accès a été diagnostiqué par le CDPS de Camopi dû à un autre plasmodium que *P. falciparum*.

### A Ouanary et Trois Sauts

En octobre, ces deux CDPS n'ont pas transmis leur données.

| Figure 7 |

Surveillance hebdomadaire du nombre d'accès palustres biologiquement confirmés, Saint Georges, janvier 2008 à octobre 2010 (S2010-43)



## Évolution spatiale

| Figure 8 |

Le risque de paludisme en Guyane - carte mise à jour le 24 septembre 2010 après validation par le Comité de suivi des maladies humaines transmises par les insectes.



## Analyse de la situation

Au cours du mois d'octobre, la situation épidémiologique du paludisme a été relativement calme sur l'ensemble du département, à l'exception de Saint-Georges.

A Saint Georges, l'augmentation marquée du nombre d'accès palustres observée début novembre confirme la recrudescence saisonnière identifiée au cours des deux dernières semaines du mois d'octobre.

## Remerciements à nos partenaires

La Cellule de Veille, d'Alerte et de Gestion Sanitaire de l'ARS (Dr Françoise Eltgès, Hélène Euzet, Gandon, Claire-Marie Cazaux, Rocco Carlisi), au Département des Centres de santé, au Centre médico-chirurgical de Kourou, au Centre hospitalier de l'Ouest Guyanais, au Centre hospitalier André Rosemon, aux Laboratoires d'analyse de biologie médicale, aux Forces Armées de Guyane, ainsi qu'à l'ensemble des professionnels de santé qui participent à la surveillance épidémiologique.



## Quelques chiffres à retenir:

De S2010-01 à S2010-43

## Littoral

- Ile de Cayenne (Rémire, Cayenne, Matoury) : 103 accès dont 21% dus à *P. falciparum*
- Kourou, Macouria, Sinnamary, Montsinny, Ira-coubo : 181 accès dont 8% dus à *P. falciparum*
- Ouest guyanais (Saint Laurent, Awala, Mana) : 51 accès dont 55% dus à *P. falciparum*
- Est guyanais (Roura, Régina, Cacao) : 50 accès dont 30% dus à *P. falciparum*

## Intérieur

- Saül : 49 accès dont 31% dus à *P. falciparum*
- Saint Elie : 1 accès dû à *P. vivax*

## Fleuves

- Oyapock (Camopi, St Georges, Trois-Sauts, Ouanary) : 327 cas dont 39% *P. falciparum*
- Maroni (Apatou, Grand Santi, Maripasoula, Papaïchton, Antecum Pata) : 271 cas dont 54% *P. falciparum*

Adresse non renseignée : 213 cas dont 38% *P. falciparum*

## Directeur de la publication

Dr Françoise Weber, directrice générale de l'InVS

## Rédacteur en chef

Dr Philippe Quénéel, coordonnateur scientifique de la Cire AG

## Maquettiste

Claudine Suivant

## Comité de rédaction

Vanessa Ardillon  
Luisiane Carvalho  
Claude Flamand

## Diffusion

Cire Antilles Guyane  
Centre d'Affaires AGORA  
Pointe des Grèves. B.P. 658.  
97261 Fort-de-France  
Tél. : 596 (0)596 39 43 54  
Fax : 596 (0)596 39 44 14  
<http://www.invs.sante.fr>  
<http://www.guyane.sante.gouv.fr>