

## Situation du paludisme sur l'ensemble de la Guyane

L'évolution du nombre d'accès palustres diagnostiqués au cours du mois de mars (S2010-09 à S2010-12) est caractérisée par une augmentation des cas recensés au cours de la 1<sup>ère</sup> semaine du mois (n=40) à la fois par les Centres et postes de santé (CPS) (n=20) et par les Laboratoires d'Analyses et de Biologie Médicale (LABM) (n=19).

Cette augmentation ne s'est pas poursuivie les semaines suivantes : 6 à 13 cas hebdomadaires ont été enregistrés par les CPS et 9 à 12 cas par les LABM (Figure 1).

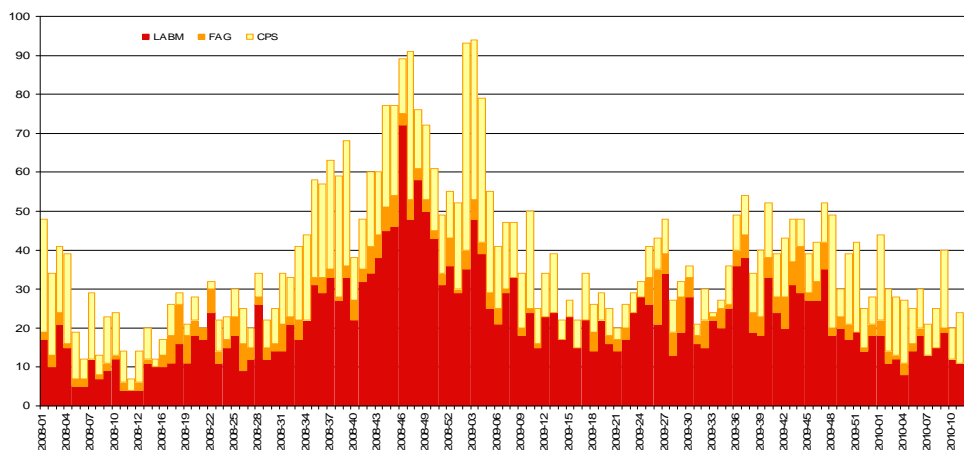
Pour le mois de mars, les données des CPS (n=104) indiquent que 45% des accès étaient dus à *Plasmodium falciparum* et 55% à une autre espèce plasmodiale.

Les données des LABM (n=51) indiquent une prédominance des accès à *P. vivax*, représentant 67% des accès contre 29% pour *P. falciparum*.

Sur cette même période, 2 accès ont été enregistrés par les Forces Armées de Guyane, l'un dû à *P. falciparum* et l'autre à *P. vivax*.

### | Figure 1 |

Surveillance hebdomadaire du nombre d'accès palustres biologiquement confirmés recensés par les Centres et postes de santé, les laboratoires de ville et les Forces armées sur le littoral guyanais, janvier 2008 à mars 2010 (S2010-12)



## Situation du paludisme sur le littoral

### Dans la zone Ouest du littoral

Le nombre d'accès palustres enregistrés au cours du mois de mars est resté faible (n=5), compris entre 0 et 3 cas hebdomadaires (Figure 2).

Sur les 5 accès signalés par les LABM, 4 étaient dus à *P. falciparum* et 1 à *P. vivax*.

### Dans la zone de Kourou-Sinnamary-Macouria-Tonnegrande

L'augmentation observée au cours de la dernière semaine de février s'est poursuivie au cours de la 1<sup>ère</sup> semaine de mars (n=9). Le nombre hebdomadaire d'accès palustres a ensuite diminué et est resté stable, compris entre 3 et 5 cas (Figure 3).

Au total, 25 accès ont été signalés dont 22 par les LABM et 1 par les FAG. Une large majorité des accès étaient dus à *P. vivax* (84%) ; les

autres formes étant dues à *P. falciparum* (16%).

Près de 76% des accès palustres concernaient des personnes résidant à Kourou (n=19) dont 36% domiciliées sur la route du Dégrad Saracama (n=4) ou à La Légion (n=3).

### Sur l'île de Cayenne

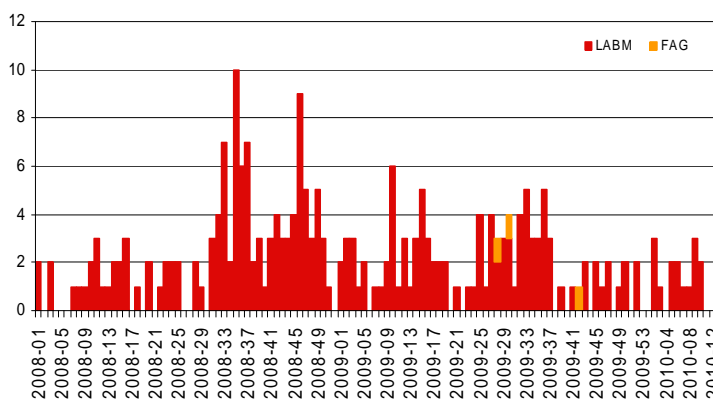
Le nombre d'accès palustres est resté faible au cours du mois mars, compris entre 1 et 4 cas hebdomadaires.

Au total, 10 accès ont été signalés par les LABM, 9 dus à *P. vivax* et 1 à *P. falciparum*.

La répartition par commune est la suivante : 3 personnes résidaient à Cayenne, 2 à Rémire-Montjoly et 5 à Matoury.

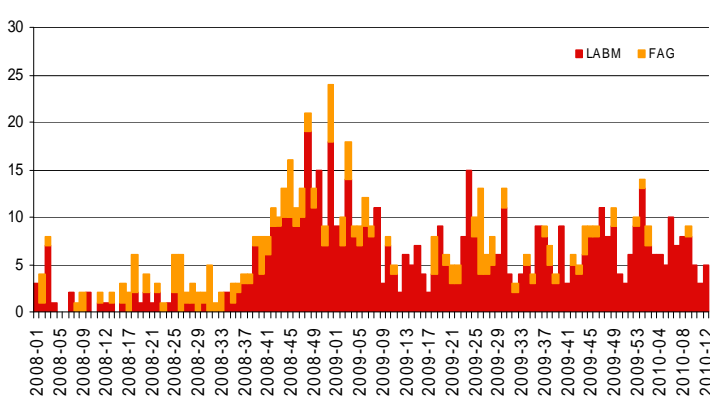
| Figure 2 |

Surveillance hebdomadaire du nombre d'accès palustres biologiquement confirmés, Zone Ouest (Saint Laurent du Maroni, Awala, Mana, Iracoubo), janvier 2008 à mars 2010 (S2010-12)



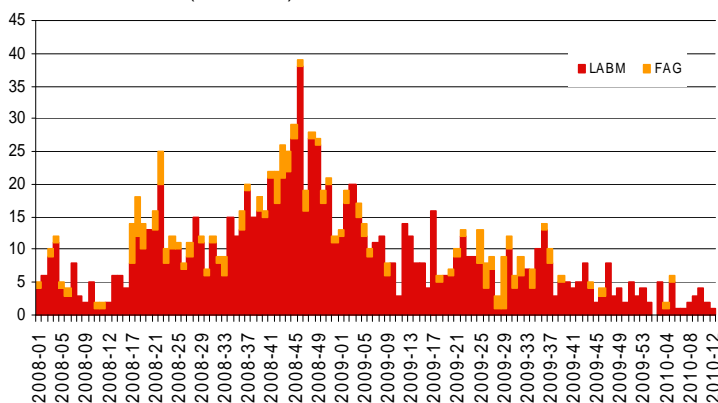
| Figure 3 |

Surveillance hebdomadaire du nombre d'accès palustres biologiquement confirmés, Zone de Kourou-Sinnamary-Macouria-Tonnegrande, janvier 2008 à mars 2010 (S2010-12)



| Figure 4 |

Surveillance hebdomadaire du nombre d'accès palustres biologiquement confirmés, Zone de l'île de Cayenne (Cayenne, Rémire, Matoury), janvier 2008 à mars 2010 (S2010-12)



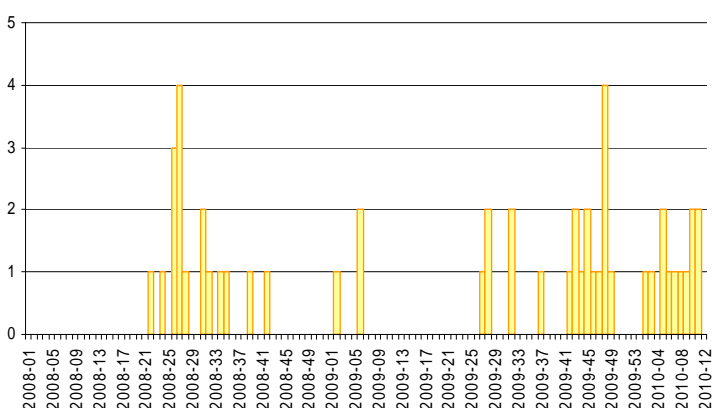
## Situation du paludisme sur le Maroni

**Sur le moyen et le bas Maroni**, au cours du mois de mars l'activité liée au paludisme est restée faible avec au total 5 accès palustres diagnostiqués par le centre de santé de Papaïchton (Figure 5). Parmi ces 5 accès, 2 étaient dus à *P. falciparum* et 3 à une autre espèce plasmodiale.

**Sur le haut Maroni** à Maripasoula, après une augmentation marquée au cours de la 1<sup>ère</sup> semaine de mars (n=14), le nombre d'accès palustres n'a cessé de diminuer pour atteindre 2 accès au cours de la dernière semaine de mars. Au total, 33 accès ont été enregistrés sur cette période dont 24 dus à *P. falciparum* (Figure 6).

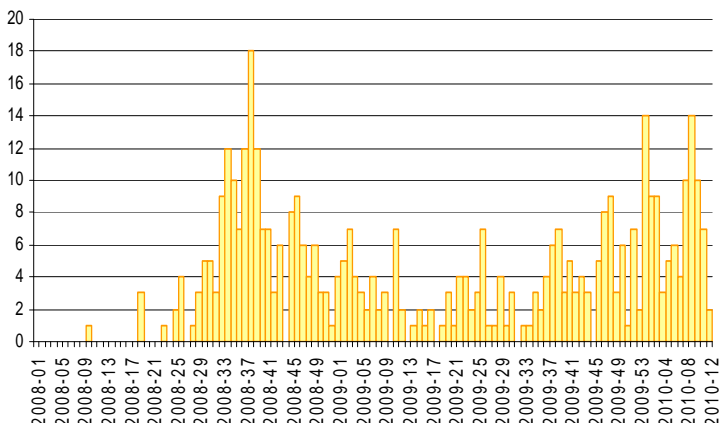
| Figure 5 |

Surveillance hebdomadaire du nombre d'accès palustres biologiquement confirmés, Papaïchton, janvier 2008 à mars 2010 (S2010-12)



| Figure 6 |

Surveillance hebdomadaire du nombre d'accès palustres biologiquement confirmés, Maripasoula, janvier 2008 à mars 2010 (S2010-12)



## Situation du paludisme dans les communes de l'Intérieur

### A Saül

L'activité liée au paludisme est restée faible au cours du mois de mars ne dépassant pas 2 accès hebdomadaires (Figure 7).

Au total, 5 accès ont été recensés en 4 semaines, tous dus à une autre espèce plasmodiale que *P. falciparum*.

### A Saint Elie

Aucun accès n'a été enregistré depuis le mois de janvier.

## Situation du paludisme dans les communes de l'Intérieur Est

### A Régina

Le nombre hebdomadaire d'accès palustres a augmenté au cours des 2 premières semaines de mars, avec respectivement 4 et 5 accès enregistrés (Figure 7).

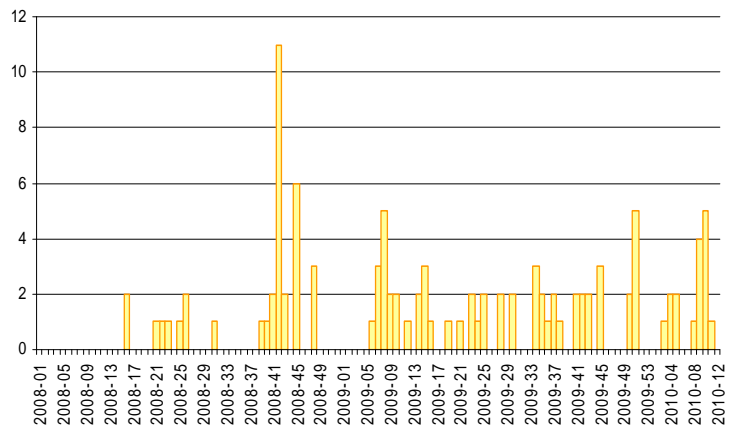
Un total de 10 accès ont été recensés en mars dont 3 dus à *P. falciparum*.

### A Cacao

Un accès palustre à *P. falciparum* a été recensé au cours de la 3ème semaine de mars (S2010-11).

| Figure 7 |

Surveillance hebdomadaire du nombre d'accès palustres biologiquement confirmés, Régina, janvier 2008 à mars 2010 (S2010-12)



## Situation du paludisme sur l'Oyapock

### A Saint Georges

Après une augmentation observée au cours de la 1<sup>ère</sup> semaine de mars (n=11), le nombre d'accès palustres a progressivement diminué les semaines suivantes pour atteindre 4 cas au cours de la dernière semaine du mois (Figure 8).

Au total, 22 accès ont été diagnostiqués en mars, parmi eux 10 étaient dus à *P. falciparum* et 12 à une autre espèce plasmodiale.

### A Camopi

Au cours du mois de mars, l'activité palustre a diminué par rapport au mois précédent, oscillant entre 0 à 7 accès chaque semaine (Figure 9).

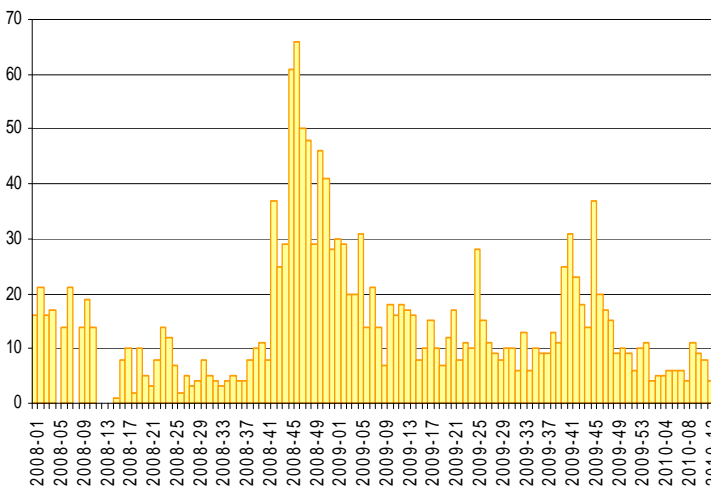
Au total, 18 accès ont été enregistrés courant mars dont 7 dus à *P. falciparum*.

### A Ouanary et Trois Sauts

Aucun accès palustre n'a été rapporté au cours du mois de mars par les postes de santé de Ouanary et de Trois-Sauts.

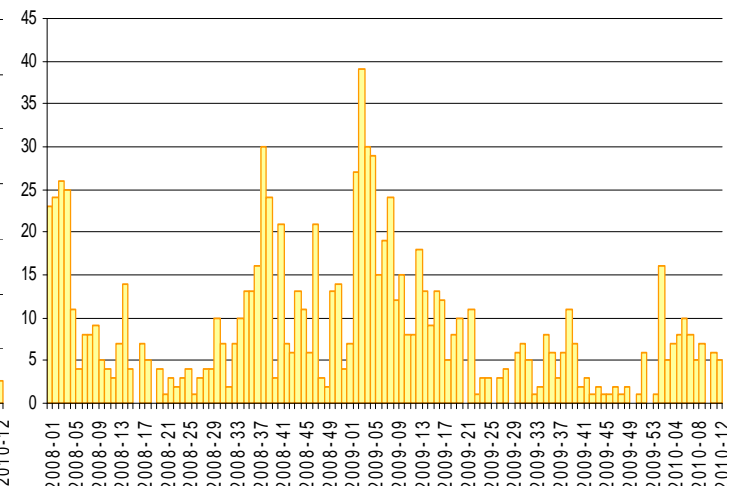
| Figure 8 |

Surveillance hebdomadaire du nombre d'accès palustres biologiquement confirmés, Saint Georges, janvier 2008 à mars 2010 (S2010-12)



| Figure 9 |

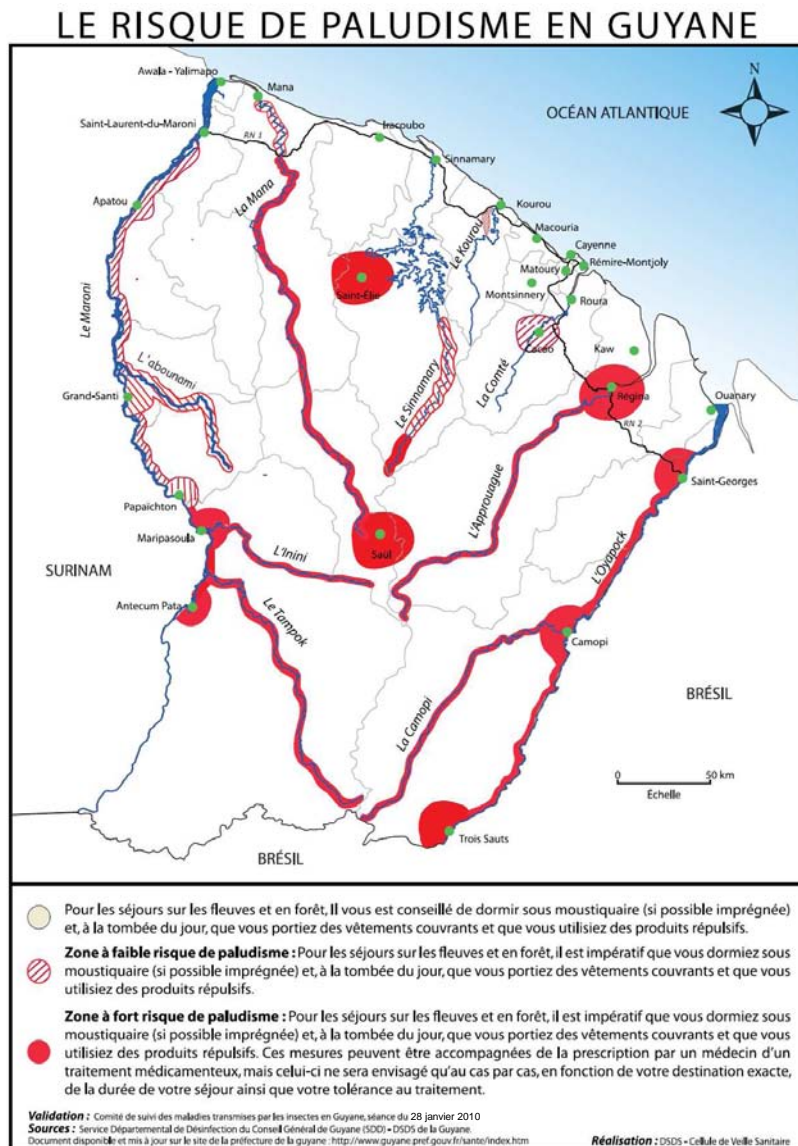
Surveillance hebdomadaire du nombre d'accès palustres biologiquement confirmés, Camopi, janvier 2008 à mars 2010 (S2010-12)



## Évolution spatiale

## | Figure 9 |

Le risque de paludisme en Guyane



## Analyse de la situation

L'augmentation du nombre d'accès palustres observée au cours de la première semaine de mars sur le secteur de Kourou ainsi que sur les communes de Maripasoula, de St Georges et de Régina, ne s'est pas poursuivie les semaines suivantes.

A la fin du mois de mars, la situation épidémiologique liée au paludisme était relativement calme sur l'ensemble du département.

## Remerciements à nos partenaires

La Cellule de Veille Sanitaire de la DSDS, au Département des Centres de santé, au Centre médico-chirurgical de Kourou, au Centre hospitalier de l'Ouest Guyanais, au Centre hospitalier André Rosemon, aux Laboratoires d'analyse de biologie médicale, aux Forces Armées de Guyane, ainsi qu'à l'ensemble des professionnels de santé qui participent à la surveillance épidémiologique.



## Quelques chiffres à retenir:

De S2010-01 à S2010-12

## Littoral

- Ile de Cayenne (Rémire, Cayenne, Matoury)  
30 accès dont 20% dus à *P. falciparum*
- Kourou, Macouria, Sinnamary, Montsinnyery  
90 accès dont 7% dus à *P. falciparum*
- Ouest guyanais (Saint Laurent, Awala, Mana, Iracoubo):  
15 accès dont 67% dus à *P. falciparum*
- Est guyanais (Roura, Régina, Cacao)  
23 accès dont 40% dus à *P. falciparum*

## Intérieur

- Saul: 24 accès dont 38% dus à *P. falciparum*
- Saint Elie: 1 accès dus à *P. vivax*

## Fleuves:

- Oyapock (Camopi, St Georges, Trois-Sauts, Ouanary) : 165 accès dont 38% *P. falciparum*
- Maroni (Apatou, Grand Santi, Maripasoula, Papaïchton, Antecum Pata) :  
110 accès dont 67% *P. falciparum*

## Directeur de la publication

Dr Françoise Weber,  
directrice générale de l'InVS

## Rédacteur en chef

Dr Philippe Quénéel, coordonnateur  
scientifique de la CIRE AG

## Maquettiste

Claudine Suivant

## Comité de rédaction

Vanessa Ardillon  
Luisiane Carvalho  
Claude Flamand

## Diffusion

Cire Antilles Guyane  
Centre d'Affaires AGORA  
Pointe des Grives. B.P. 658.  
97261 Fort-de-France  
Tél. : 596 (0)596 39 43 54  
Fax : 596 (0)596 39 44 14  
<http://www.invs.sante.fr>  
<http://www.guyane.sante.gouv.fr>