

VEILLE HEBDO

PROVENCE-ALPES-CÔTE D'AZUR — CORSE

Point n°2010-34 publié le 27 août 2010

| Surveillances Chikungunya, Dengue, West-Nile, Toscana, Usutu |

West-Nile, Toscana, Usutu

Depuis le 1^{er} juin (début de la surveillance), **111 signalements ont été effectués** : 2 en Corse, 35 en Languedoc-Roussillon et 74 en Paca.

Parmi ces signalements, **89 étaient des cas suspects neuroinvasifs** : 30 cas en Languedoc-Roussillon (8 Hérault, 20 Gard, 2 Pyrénées-Orientales) et 59 en région Paca (18 Var, 34 Bouches-du-Rhône, 7 Alpes-Maritimes).

Dix cas confirmés de Toscana ont été détectés : 6 cas dans les Bouches-du-Rhône, 1 dans le Var et 3 dans le Gard. **Aucun cas de West Nile n'a été confirmé.**

Information internationale [BHI n°257](#)

- Grèce : 106 cas humains d'infections à virus WNV dont 9 décès (au 24/08/10).
- Russie Volgograd : 116 cas humains d'infections à virus WNV dont 5 décès (au 23/08/10)

- Maroc : 18 Cas équins d'infection à virus West Nile dont 8 décès (sud de Casablanca) signalés à l'OIE (au 24/08/10)

[Eurosurveillance, Volume 15, Issue 34, 26 August 2010](#)

Chikungunya, Dengue

Le suivi spécifique de la dengue et du chikungunya, mis en œuvre depuis le 1^{er} mai, a permis la détection de **77 cas virémiques confirmés** : 76 de dengue et 1 de chikungunya. Tous sont des cas importés. **Aucun cas autochtone de chikungunya et de dengue n'a été détecté.**

Aedes albopictus a été détecté aux portes du département des Alpes-de-Haute-Provence (Entrevaux). Ce département est de fait passé en niveau 1 du plan de lutte anti dissémination.

Plus d'informations en [page 2](#).

| Surveillance canicule - Surveillance non spécifique |

Niveaux d'alerte canicule

Aucune alerte canicule n'a été lancée depuis l'activation du plan canicule (PNC).

Le système d'alerte canicule et santé (Sacs), mis en œuvre par l'InVS dans le cadre du plan canicule, ne prévoit pas dans les prochains jours une vague de chaleur justifiant le passage en alerte canicule.

Données météorologiques en [page 3](#).
Dispositif présenté en [page 10](#).

Résumé des observations

Données du vendredi 20/08/2010 au jeudi 26/08/2010 - Semaine en cours comparée aux 12 semaines précédentes

Mortalité

Aucun excès de mortalité n'est enregistré à l'échelle de l'inter région.

Autres indicateurs

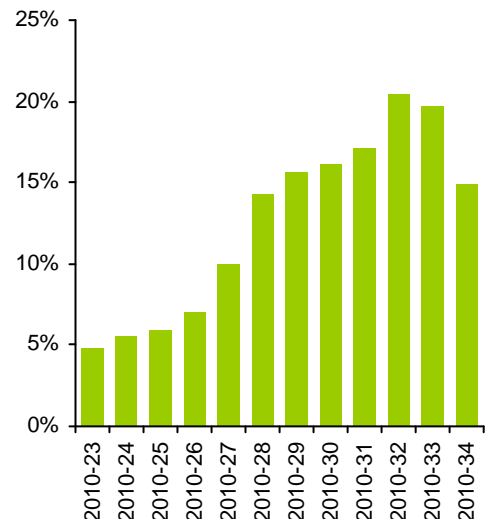
Les indicateurs d'activité et de morbidité sont stables ou en baisse à l'exception des passages aux urgences des personnes de 75 ans et plus au CH de Toulon-la Seyne et au CH de Bastia qui sont en légère augmentation.

Résultats détaillés par département, [pages 4 à 9](#).

Proportion de passage des non résidents aux urgences

Analyse basée sur les 23 services des urgences fournissant les résumés de passages aux urgences (RPU)

La proportion de passages aux urgences des personnes résidant hors de la région Paca est de 15 % cette semaine en baisse par rapport aux semaines précédentes (graphe ci-dessous). Ce pourcentage était aux alentours de 5 % avant l'été.



Bilan au 27 août 2010 de la surveillance du chikungunya et de la dengue dans les départements touchés par *Aedes albopictus*

Réseau de surveillance chikungunya et dengue associant les Délégations territoriales des ARS, anciennement Ddass (DT-ARS) Paca et Corse, Cire sud, CNR arbovirus IP-Paris et IRBA-Marseille, EID-méditerranée, AP-HM-virologie, les hôpitaux, médecins et laboratoires d'analyses de biologies médicales des départements des Alpes-de-Haute-Provence, Alpes-Maritimes, Bouches-du-Rhône, Var, Haute-Corse et Corse-du-Sud.

Du fait des voyages aériens et des épidémies actuelles de dengue dans les DFA (Départements Français d'Amérique) et dans l'Océan indien, et d'une alerte chikungunya à la Réunion, de nombreux cas importés sont rapportés dans les départements de métropole.

L'aire de colonisation d'*Aedes albopictus* s'est récemment étendue aux portes du département des Alpes-de-Haute-Provence à Entrevaux. Ce département a été classé en niveau 1 du plan anti dissémination du chikungunya et de la dengue en métropole et rejoint les départements des Alpes-Maritimes, du Var de la Corse et des Bouches-du-Rhône.

La surveillance accélérée

La surveillance accélérée de la dengue et du chikungunya, mise en œuvre depuis le 1^{er} mai 2010 sur les 6 départements touchés par *Aedes albopictus* a permis la détection, de **207 cas suspects** (signalés aux ARS Paca et Corse).

Sur ces 207 cas signalés, **85 étaient des cas confirmés d'infection récente par les virus de la dengue (n=84) ou du chikungunya (n=1). Tous ces cas confirmés étaient importés et 77 étaient dans la phase virémique de la maladie** : 76 cas confirmés de dengue (dont 33 de sérotype DENV-1, 7 DENV-3, 2 DENV-2 et 1 DEN-4) et 1 de chikungunya. Parmi les 84 cas confirmés de dengue importés, 57 revenaient des Antilles, 3 d'Amérique centrale ou du sud, 6 de l'Océan Indien, 15 d'Asie et 2 d'Afrique (Cameroun, Togo). Le cas confirmé de chikungunya était importé de Madagascar-La Réunion.

Aucun cas confirmé autochtone de dengue ou de chikungunya n'a été détecté en région Provence-Alpes-Côte-d'Azur ou Corse.

Les mesures de contrôle

Depuis le 1^{er} mai, l'EID-Méditerranée (services d'entomologie et de lutte anti vectorielle) a réalisé **67 prospections et/ou interventions de lutte antivectorielle périfocale**. L'évaluation entomologique de fond, réalisée par l'EID, confirme que l'activité du vecteur *Aedes albopictus* a repris intensément dans les régions Paca et Corse.

Conclusion

L'activité épidémique de la dengue aux Antilles (Martinique et Guadeloupe) est dans une dynamique ascendante, malgré la saison sèche. Il faut s'attendre à une importation continue, voire croissante, de cas de dengue en métropole pendant les semaines à venir, et à une recrudescence probablement marquée au retour de la saison des pluies, qui correspondra pour nos régions, aux dernières semaines de la période d'activité vectorielle et de surveillance renforcée d'octobre et novembre. La circulation du virus du chikungunya sur l'île de La Réunion est en décroissance, favorisée en cela par l'hiver austral.

Des informations actualisées sont disponibles sur les sites de l'InVS de la DGS et de l'INPES

InVS - chikungunya : <http://www.invs.sante.fr/surveillance/chikungunya/index.html>

DGS - chikungunya : <http://www.sante-jeunesse-sports.gouv.fr/chikungunya.959.html>

InVS - dengue : <http://www.invs.sante.fr/surveillance/dengue/index.html>

INPES - chikungunya - Point sur les connaissances et la conduite à tenir : <http://www.inpes.sante.fr/CFESBases/catalogue/pdf/1085.pdf>

InVS - Plaquette de prévention chikungunya dengue pour professionnels de santé : <http://www.invs.sante.fr/display/?doc=publications/2007/plaquettepro-voyages-tropiques/>

INPES - Dépliant chikungunya dengue voyageurs grand public : <http://www.inpes.sante.fr/CFESBases/catalogue/pdf/1043.pdf>

DGS : [Circulaire N°DGS/RI1/2010/163 du 17 mai 2010 relative aux modalités de mise en oeuvre du plan antidissémination du chikungunya et de la dengue en métropole](#)

Epidémie de chikungunya en Italie, été 2007 : [An outbreak of chikungunya fever in the province of Ravenna, Italy chikungunya in Italy: actions in and implications for the European Union](#)

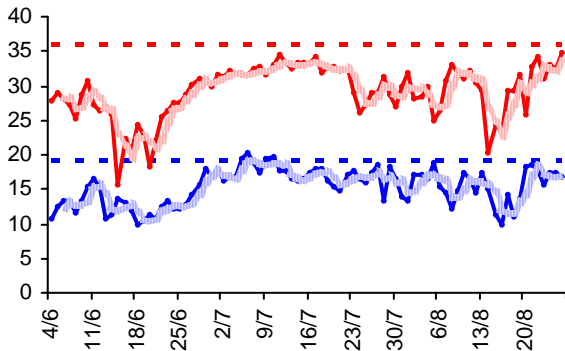
InVS - épidémies actuelles de chikungunya et de dengue DFA et Océan Indien (juin 2010) : http://www.invs.sante.fr/display/?doc=presse/2010/le_point_sur/chikungunya_dengue/index.html

Surveillance accélérée du chikungunya et de la dengue du 01/05/2010 au 27/08/2010

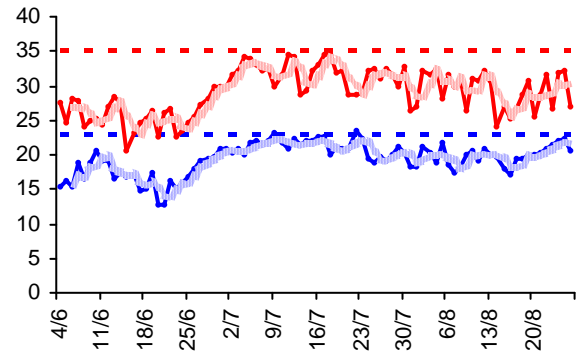
	Suspects	Cas importés		En attente de résultats biologiques	Investigations entomologiques	
		Confirmés dengue	Confirmés chikungunya		Information	Prospection
Corse du Sud	1	1	0	0	1	0
Haute-Corse	2	1	0	0	1	0
Alpes Maritimes	79	29	1	5	34	29
Bouches-du-Rhône	63	39	0	1	40	28
Var	62	14	0	3	53	10
Total	207	84	1	9	129	67

Températures et indices biométéorologiques minimaux et maximaux (source Météo-France)

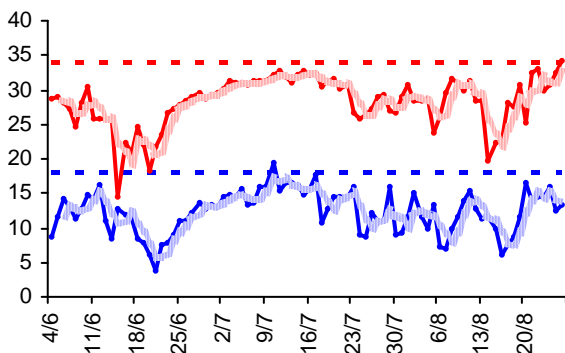
Alpes-de-Haute-Provence



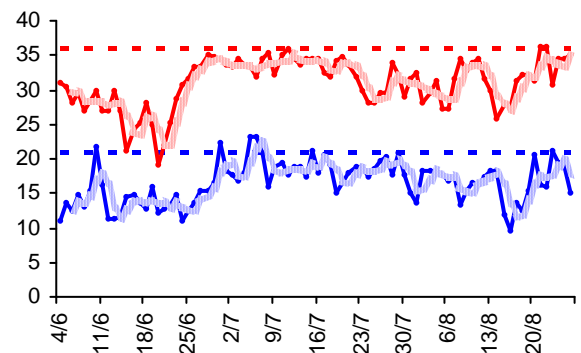
Var



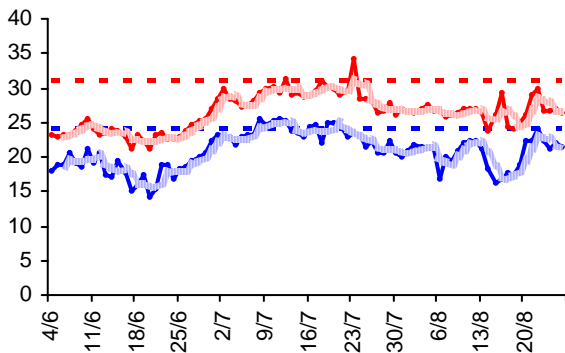
Hautes-Alpes



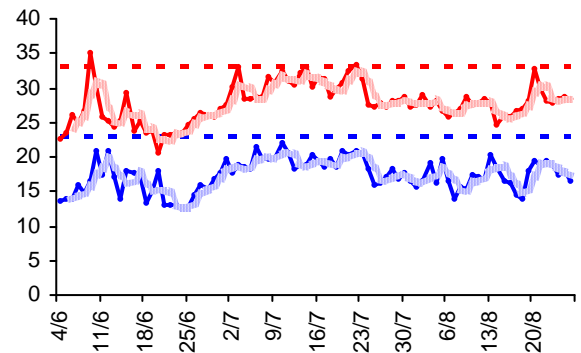
Vaucluse



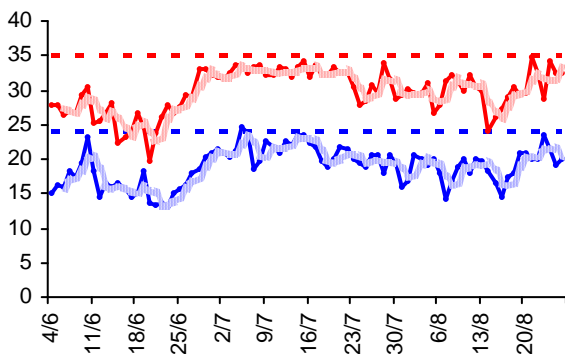
Alpes-Maritimes



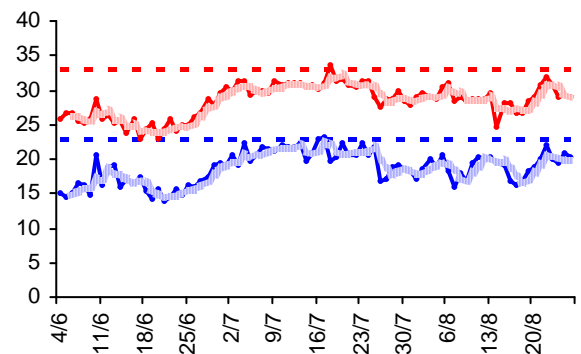
Corse du Sud



Bouches-du-Rhône



Haute-Corse



— T° Min — Seuil IBM Min — T° Max — Seuil IBM Max IBM Min IBM Max

| SNS — ALPES-DE-HAUTE-PROVENCE (04) |

Principaux indicateurs suivis (données du 20/08/2010 au 26/08/2010)

SAMU	nombre total d'affaires	nombre de transports médicalisés	nombre de transports non médicalisés
	→	→	→
SERVICES DES URGENCES DU DEPARTEMENT	total passages	passages de personnes de 75 ans et plus	hospitalisation après un passage aux urgences
	→	→	→

→ Pas de tendance particulière

↗ Tendance à la hausse (+2σ)

↘ Tendance à la baisse (-2σ)

ND Donnée non disponible

↗ Forte hausse (+3σ)

↘ Forte baisse (-3σ)

Informations sur la *méthode d'interprétation* en dernière page

| SNS — HAUTES-ALPES (05) |

Principaux indicateurs suivis (données du 20/08/2010 au 26/08/2010)

SAMU	nombre total d'affaires	nombre de transports médicalisés	nombre de transports non médicalisés
	→	→	→
SERVICES DES URGENCES DU DEPARTEMENT	total passages	passages de personnes de 75 ans et plus	hospitalisation après un passage aux urgences
	→	→	→

→ Pas de tendance particulière

↗ Tendance à la hausse (+2σ)

↘ Tendance à la baisse (-2σ)

ND Donnée non disponible

↗ Forte hausse (+3σ)

↘ Forte baisse (-3σ)

Informations sur la *méthode d'interprétation* en dernière page

Principaux indicateurs suivis (données du 20/08/2010 au 26/08/2010)

SAMU	nombre total d'affaires	nombre de transports médicalisés	nombre de transports non médicalisés	
	→	→	→	
SERVICES DES URGENCES DU DEPARTEMENT*	total passages	passages d'enfants de moins de 1 an	passages de personnes de 75 ans et plus	hospitalisation après un passage aux urgences
	→	↘	→	↘
SERVICES DES URGENCES DU CHU DE NICE**	total passages	passages d'enfants de moins de 1 an	passages de personnes de 75 ans et plus	hospitalisation après un passage aux urgences
	↘	→	→	→
SOS MÉDECINS CANNES	total consultations	consultations d'enfants de moins de 2 ans	consultations d'enfants de moins de 15 ans	consultations de personnes de 75 ans et plus
	→	→	→	→
SOS MÉDECINS NICE	total consultations	consultations d'enfants de moins de 2 ans	consultations d'enfants de moins de 15 ans	consultations de personnes de 75 ans et plus
	→	→	↘	→

→ Pas de tendance particulière

↗ Tendance à la hausse (+2σ)

↘ Tendance à la baisse (-2σ)

ND Donnée non disponible

↗ Forte hausse (+3σ)

↘ Forte baisse (-3σ)

* établissements sentinelles

** En raison de la fermeture des urgences pédiatriques du CHU de Nice (site de Archet 2), les données de la fondation Lentral ont été intégrées au CHU de Nice.

Informations sur la *méthode d'interprétation* en dernière page

Principaux indicateurs suivis (données du 20/08/2010 au 26/08/2010)

REGIE MUNICIPALE DES POMPES FUNEBRES DE MARSEILLE	nombre total de dossiers ouverts →			
SAMU	nombre total d'affaires →	nombre de transports médicalisés →	nombre de transports non médicalisés →	nombre de malaises →
SERVICES DES URGENCES DU DEPARTEMENT*	total passages →	passages d'enfants de moins de 1 an →	passages de personnes de 75 ans et plus →	hospitalisation après un passage aux urgences →
SERVICES DES URGENCES DE L'AP-HM	total passages →	passages d'enfants de moins de 1 an →	passages de personnes de 75 ans et plus →	hospitalisation après un passage aux urgences →
SOS MÉDECINS MARSEILLE	total consultations →	consultations d'enfants de moins de 2 ans ↘	consultations d'enfants de moins de 15 ans ↘	consultations de personnes de 75 ans et plus →
SOS MÉDECINS AIX-EN-PROVENCE GARDANNE-TRETS	total consultations ↘	consultations d'enfants de moins de 2 ans →	consultations d'enfants de moins de 15 ans ↘	consultations de personnes de 75 ans et plus ↘
BMP	total sorties pour secours à personne →	sorties pour affections médicales à domicile →		
SDIS	total sorties pour secours à personne →	sorties pour affections médicales à domicile →		



Pas de tendance particulière



Tendance à la hausse (+2σ)



Tendance à la baisse (-2σ)

ND

Donnée non disponible



Forte hausse (+3σ)



Forte baisse (-3σ)

* établissements sentinelles

Informations sur la *méthode d'interprétation* en dernière page

Principaux indicateurs suivis (données du 20/08/2010 au 26/08/2010)

SAMU	nombre total d'affaires	nombre de transports médicalisés	nombre de transports non médicalisés	
	→	→	→	
SERVICES DES URGENCES DU DEPARTEMENT*	total passages	passages d'enfants de moins de 1 an	passages de personnes de 75 ans et plus	hospitalisation après un passage aux urgences
	→	→	→	→
SERVICES DES URGENCES DU CHITS TOULON / LA SEYNE	total passages	passages d'enfants de moins de 1 an	passages de personnes de 75 ans et plus	hospitalisation après un passage aux urgences
	→	→	↗	→
SOS MÉDECINS TOULON-FREJUS	total consultations	consultations d'enfants de moins de 2 ans	consultations d'enfants de moins de 15 ans	consultations de personnes de 75 ans et plus
	→	→	→	→

→ Pas de tendance particulière

↗ Tendance à la hausse (+2σ)

↘ Tendance à la baisse (-2σ)

ND Donnée non disponible

↑ Forte hausse (+3σ)

↓ Forte baisse (-3σ)

* établissements sentinelles

Informations sur la *méthode d'interprétation* en dernière page

Principaux indicateurs suivis (données du 20/08/2010 au 26/08/2010)

SAMU	nombre total d'affaires	nombre de transports médicalisés	nombre de transports non médicalisés	
	→	→	→	
SERVICES DES URGENCES DU DEPARTEMENT*	total passages	passages d'enfants de moins de 1 an	passages de personnes de 75 ans et plus	hospitalisation après un passage aux urgences
	→	→	→	→
SERVICES DES URGENCES DU CH D'AVIGNON	total passages	passages d'enfants de moins de 1 an	passages de personnes de 75 ans et plus	hospitalisation après un passage aux urgences
	→	→	→	→
SOS MÉDECINS AVIGNON	total consultations	consultations d'enfants de moins de 2 ans	consultations d'enfants de moins de 15 ans	consultations de personnes de 75 ans et plus
	→	→	↓	→

→ Pas de tendance particulière

↗ Tendance à la hausse (+2σ)

↘ Tendance à la baisse (-2σ)

ND Donnée non disponible

↑ Forte hausse (+3σ)

↓ Forte baisse (-3σ)

* établissements sentinelles

Informations sur la *méthode d'interprétation* en dernière page

| SNS — CORSE DU SUD (2A) |

Principaux indicateurs suivis (données du 20/08/2010 au 26/08/2010)

SAMU	nombre total d'affaires	nombre de transports médicalisés	nombre de transports non médicalisés
	→	→	→
SERVICES DES URGENCES DU DEPARTEMENT*	total passages	passages de personnes de 75 ans et plus	hospitalisation après un passage aux urgences
	→	→	→

→ Pas de tendance particulière

↗ Tendance à la hausse (+2σ)

↘ Tendance à la baisse (-2σ)

ND Donnée non disponible

↗ Forte hausse (+3σ)

↘ Forte baisse (-3σ)

Informations sur la *méthode d'interprétation* en dernière page

* 2 jours de données manquantes

| SNS — HAUTE-CORSE (2B) |

Principaux indicateurs suivis (données du 20/08/2010 au 26/08/2010)

SAMU	nombre total d'affaires	nombre de transports médicalisés	nombre de transports non médicalisés
	→	→	→
SERVICES DES URGENCES DE BASTIA	total passages	passages de personnes de 75 ans et plus	hospitalisation après un passage aux urgences
	→	↗	→

→ Pas de tendance particulière

↗ Tendance à la hausse (+2σ)

↘ Tendance à la baisse (-2σ)

ND Donnée non disponible

↗ Forte hausse (+3σ)

↘ Forte baisse (-3σ)

Informations sur la *méthode d'interprétation* en dernière page

| Dispositif de veille sanitaire pendant le plan canicule |

Le **plan national canicule** (PNC) comporte 3 niveaux : veille saisonnière ; mise en garde et action ; mobilisation maximale. Les 2 derniers niveaux sont activés ou désactivés lorsque les indices biométéorologiques (IBM), moyennes glissantes sur trois jours des températures, calculés sur les températures minimales et maximales, dépassent simultanément les seuils fixés et en fonction de critères qualitatifs associés (durée, intensité et extension géographique de la vague de chaleur, situation sanitaire...).

département	seuil IBM min	seuil IBM max
Alpes-de-Haute-Provence	19	36
Hautes-Alpes	18	34
Alpes-Maritimes	24	31
Bouches-du-Rhône	24	35
Var	23	35
Vaucluse	21	36
Corse du Sud	23	33
Haute-Corse	23	33

La **Cire Sud** a pour mission, dans le cadre du PNC, de centraliser et d'interpréter des indicateurs de mortalité et de morbidité. La surveillance mise en place est structurée autour du dispositif de surveillance non spécifique de la Cire Sud. En cas d'alerte canicule, la Cire doit fournir une évaluation qualitative quotidienne de la situation sanitaire auprès des partenaires. Le protocole complet de la surveillance sera bientôt disponible sur notre site Internet.

Liens utiles : [Ministère de la santé et des sports](#) / [InVS](#) / [INPES](#) / [Cire Sud](#)

Méthode d'interprétation

Les résultats de la surveillance présentés dans les tableaux sont issus d'une méthode statistique appelée « [cartes de contrôle pour données individuelles](#) ». En résumé, les seuils sont définis à partir de l'activité des 12 semaines précédentes. D'autres outils complémentaires ont été développés par la Cire afin de faciliter l'interprétation des données de la surveillance.

| Dispositifs de surveillance des arboviroses |

L'épidémie de **chikungunya** dans les Îles de l'Océan Indien et à la Réunion (2005-2006), puis la flambée Italienne de 2007, affirment la capacité de dissémination de cette arbovirose, en présence du moustique vecteur, *Aedes albopictus*, qui est aussi vecteur potentiel de la **dengue**. Le « moustique tigre » a colonisé, depuis 2004, les départements de la façade méditerranéenne (Alpes-Maritimes, Var, Corse du Sud, Haute-Corse et depuis 2009 les Bouches-du-Rhône). Chaque année, des cas de chikungunya et de dengue étant importés en France métropolitaine, le risque d'introduction et de diffusion existe dans ces départements hautement touristiques.

En France métropolitaine, la déclaration obligatoire des cas confirmés de chikungunya et de dengue (importés et autochtones) a été instaurée en avril 2006.

Dans les départements d'implantation du vecteur, du 1^{er} mai au 30 novembre, s'ajoute un dispositif local de signalement accéléré des cas suspects, associé à une surveillance entomologique renforcée et des actions de lutte anti-vectorielle (LAV) péri-focales. Ce dispositif local vise à une détection précoce des cas suspects de chikungunya et de dengue, par les médecins et laboratoires qui les signalent à la Ddass. Depuis 2008, en complément de ce dispositif, l'InVS assure, auprès des laboratoires de biologie médicale, une collecte hebdomadaire des diagnostics positifs de chikungunya ou dengue dans les départements ciblés, et relaie ces informations aux ARS impliquées et à la Cire-Sud.

Pour en savoir plus : [surveillance Chikungunya et Dengue](#).

Suite à l'épizootie **West Nile** survenue en Camargue en septembre 2000 (cas équins et aviaires), une surveillance pluridisciplinaire, associant 4 volets ; équin, aviaire, humain et entomologique, a été mise en œuvre. Cette surveillance est activée chaque année du 1^{er} juin au 31 octobre, sur les 9 départements littoraux des régions Provence-Alpes-Côte-D'azur, Corse et Languedoc Roussillon. Cette surveillance est associée à une surveillance des infections à virus **Toscana et Usutu**.

De 2001 à 2008, plusieurs épizooties à virus West Nile (VWN) ont été détectées, en 2003 dans le département du Var avec 7 cas humains et 4 cas équins, en 2004 en Camargue avec des cas équins et aviaires, et en 2006 dans le département des Pyrénées-Orientales, avec également des cas équins. Ces incursions répétées et le potentiel épidémique du VWN justifie la poursuite de la surveillance en 2010.

Pour en savoir plus : [surveillance West-Nile](#).

Le point épidémiologique

La Cire Sud remercie vivement tous les partenaires pour leur collaboration et le temps consacré à ces surveillances :

Etats civils des régions Paca et Corse.

Régie municipale des pompes funèbres de Marseille.

Samu des régions Paca et Corse.

Etablissements de santé des régions Paca et Corse.

SOS Médecins de Cannes, Nice, Marseille, Aix-en-Provence, Gardanne-Trets, Toulon-Fréjus, Avignon.

SDIS des Bouches-du-Rhône et Bataillon des marins pompiers de Marseille.

Association réseau bronchiolite asthme mucoviscidose Paca [ARBAM Paca](#)

Agences régionales de santé (ARS) [Paca](#) et [Corse](#)

Observatoire régional des urgences Paca [ORU Paca](#)

Si vous désirez recevoir par mail **VEILLE HEBDO**, merci d'envoyer un message à dr13-cire-veille@sante.gouv.fr

Diffusion

ARS Paca - Cire Sud
25 rue Borde,
13285 Marseille Cedex 8
☎ 04 91 29 93 87
☎ 04 91 29 94 20
dr13-cire-veille@sante.gouv.fr