

# VEILLE HEBDO

## PROVENCE-ALPES-CÔTE D'AZUR — CORSE

Point n°2012 – 07 publié le 17 février 2012

### | Epidémies hivernales |

#### Bronchiolite

**Paca** - La proportion de passages aux urgences pour bronchiolite relevée cette semaine est en légère baisse par rapport à la semaine précédente. Cette observation est retrouvée pour l'AR-BAM Paca.

Plus de résultats en [page 2...](#)

#### GEA

**Paca** - Si l'activité des associations SOS Médecins pour des motifs diarrhées et/ou vomissements est stable, l'activité des urgences liée aux gastroentérites est en légère hausse par rapport à la semaine précédente.

Plus de résultats en [page 3...](#)

**Corse** - Le taux d'incidence des diarrhées aiguës signalé en semaine 6 par le réseau Sentinelles est stable et reste en dessous du seuil épidémique.

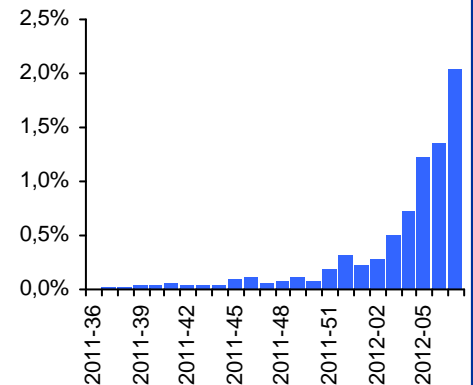
Plus de résultats en [page 4...](#)

#### Grippe

**Paca** - **Les passages aux urgences pour des syndromes grippaux et les consultations SOS Médecins pour des motifs d'appels évoquant un syndrome grippal (dont fièvre) sont en nette augmentation cette semaine.** A Marseille, l'épidémie semble marquer le pas (pic épidémique atteint ?)

Plus de résultats en [page 5...](#)

Proportion de passages aux urgences pour grippe, 24 dernières semaines, Paca



**Corse** - Le taux d'incidence des syndromes grippaux signalé en semaine 6 par le réseau Sentinelles est en hausse et au dessus du seuil épidémique.

Plus de résultats en [page 6...](#)

Le réseau des Grog signale que le virus grippal largement majoritaire est le virus saisonnier A(H3N2).

#### Surveillance des cas graves de grippe

A ce jour, le réseau sentinelle des réanimateurs a signalé **8 cas graves de grippe dont 6 sont toujours hospitalisés** (un cas dont le pronostic est réservé).

Plus de précisions sur les modalités de cette surveillance en [page 9...](#)

### | Surveillance non spécifique (SNS) |

#### Résumé des observations

Données du 10/02/2012 au 16/02/2012

#### Mortalité

Sur la première quinzaine de février, une légère surmortalité est observée en région Paca chez les personnes de 75 ans et plus. Un point complet sera proposé dans le prochain Veille-Hebdo une fois que les données auront été consolidées.

#### Autres indicateurs

Les résultats détaillés par département sont synthétisés [page 7](#).

**Part des non résidents** - [page 7](#).

### | Signalements enregistrés dans ORAGES |

Un point hebdomadaire des signalements enregistrés sur le système d'informations

régional partagé, dénommé Orages, est présenté en [page 8](#).

# | BRONCHIOLITE - PACA |

## Données des urgences (RPU) Paca

Analyse basée sur 22 services des urgences (APHM (2 services), Arles, Avignon, Brignoles, Cannes, Carpentras, Digne, Draguignan, Embrun, Fréjus, Gap, Grasse, Hyères, Martigues, Nice (Lenval), Pertuis, Saint-Tropez, Salon, la Seyne/Mer, Sisteron et Toulon)

Passages pour bronchiolite : diagnostics principaux J21 pour les moins de 2 ans

indicateurs	2012-03	2012-04	2012-05	2012-06	2012-07
nombre total de passages d'enfants de moins de 2 ans	1 681	1 859	1663	1 568	<b>1 708</b>
passages pour bronchiolite d'enfants de moins de 2 ans	168	205	155	129	<b>92</b>
% par rapport au nombre total de passages d'enfants de moins de 2 ans	10,0 %	11,0 %	9,3 %	8,2 %	<b>5,4 %</b>
hospitalisations pour bronchiolite d'enfants de moins de 2 ans	44	66	51	42	<b>24</b>
% par rapport au nombre de bronchiolite d'enfants de moins de 2 ans	26,2 %	32,2 %	32,9 %	32,6 %	<b>26,1 %</b>

## Données de l'ARBAM Paca

Analyse basée sur les week-ends de garde de l'association

indicateurs	14-15 jan.	21-22 jan.	28-29 jan.	04-05 fév.	11-12 fév.
nombre de jours de garde	2	2	2	2	<b>2</b>
nombre de nouveaux patients vus	95	104	141	104	<b>99</b>
nombre moyen de nouveaux patients par jour de garde	47	52	70	52	<b>50</b>
nombre de séances	147	176	226	161	<b>149</b>

Figure 1 - Proportion de passages aux urgences pour bronchiolite, enfants de moins de 2 ans, 24 dernières semaines, 2011-2012, Paca

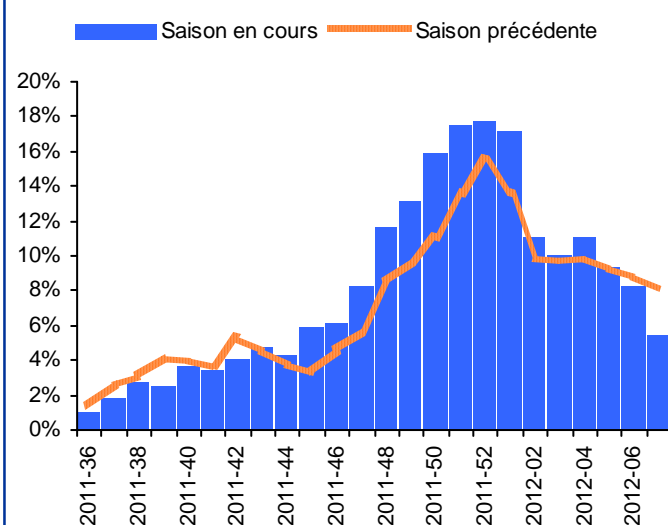
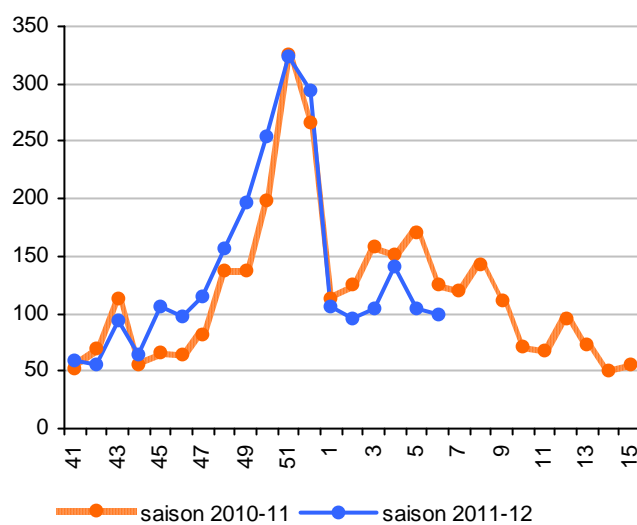


Figure 2 - Evolution du nombre de nouveaux patients traités par l'ARBAM Paca par week-end de garde, 15/10/2011 - 12/02/2012



## Retour sur la saison 2010-2011 en Paca

**Services des urgences** - Pic épidémique enregistré en semaine 52 avec 15,5 % de passages d'enfants pour bronchiolite (par rapport au nombre total de passages d'enfants de moins de 2 ans).

**ARBAM Paca** - Pic épidémique enregistré en semaine 51 avec 325 nouveaux enfants suivis pendant le week-end de garde.

**Attention** : les données des épidémies de 2010-11 et 2011-12 sont à comparer avec prudence :

- Pour les urgences : le nombre d'établissements sur lesquels sont calculés les indicateurs est plus élevé cette saison (3 nouveaux établissements : Lenval, Gap et Sisteron).
- Pour l'ARBAM : le nombre de secteurs de garde est aussi différent entre les 2 saisons (un secteur de plus en 2011-12).

## Données des urgences (RPU) Paca

Analyse basée sur 27 services des urgences (APHM (5 services), Arles, Avignon (2 services), Brignoles, Cannes, Carpentras, Digne, Draguignan, Embrun, Fréjus, Gap, Grasse, Hyères, Martigues, Nice (St Roch et Lignal), Pertuis, Saint-Tropez, Salon, la Seyne/Mer, Sisteron et Toulon) / Passages pour GEA : diagnostics principaux A08, A09 et K529 (code utilisé par le TU pour gastro-entérite)

indicateurs	2012-03	2012-04	2012-05	2012-06	2012-07
nombre total de passages	16 860	17 679	16 714	16 544	17 380
passages pour GEA	511	585	433	487	564
% par rapport au nombre total de passages	3,0 %	3,3 %	2,6 %	2,9 %	3,2 %
hospitalisations pour GEA	69	79	49	86	82
% par rapport au nombre de GEA	13,5 %	13,5 %	11,3 %	17,7 %	14,5 %

## Données des associations SOS Médecins

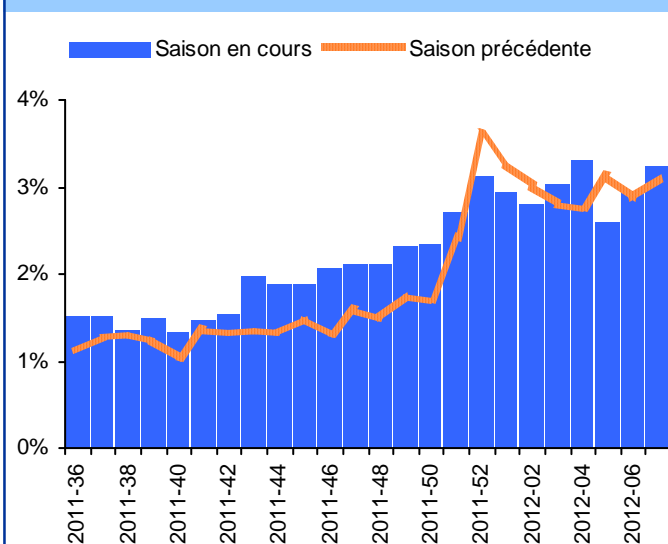
Analyse basée sur les associations SOS d'Aix-en-Provence, Avignon, Cannes, Fréjus, Gardanne-Trets, Marseille, Nice, Toulon-Fréjus / Motifs d'appels diarrhées et/ou vomissements / Diagnostics non disponibles pour l'ensemble des associations.

indicateurs	2012-03	2012-04	2012-05	2012-06	2012-07
nombre total de consultations	5 379	5 985	6 100	6 278	6 692
consultations pour diarrhées et/ou vomissements	1 215	1 248	1 162	1 147	1 207
% par rapport au nombre total de consultations	22,6 %	20,9 %	19,0 %	18,3 %	18,0 %

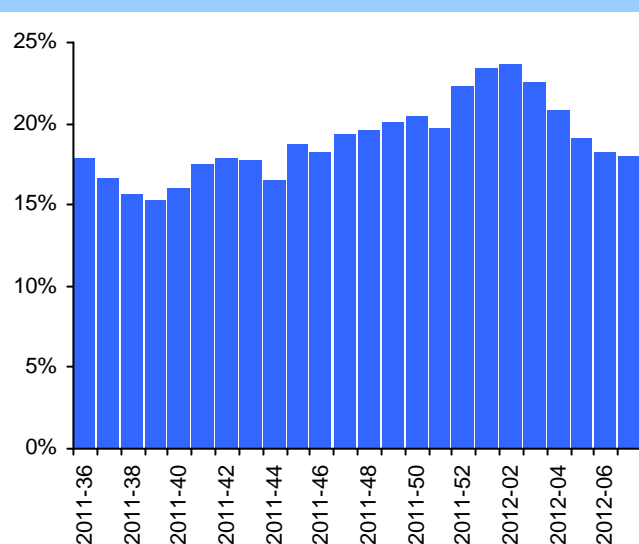
## Réseau Sentinelles

indicateurs	2012-03	2012-04	2012-05	2012-06	2012-07
seuil épidémique	281	277	271	263	ND
taux d'incidence des diarrhées aiguës estimé pour 100 000 habitants	287	300	180	231	ND

**Figure 1 - Proportion de passages aux urgences pour GEA, 24 dernières semaines, 2011-2012, Paca**



**Figure 2 - Proportion de consultations SOS Médecins pour diarrhées et/ou vomissements, 24 dernières semaines, 2011-2012, Paca**



## Retour sur la saison 2010-2011 en Paca

**Services des urgences** - Pic épidémique enregistré en semaine 52 avec 3,6 % de passages pour GEA.

**Associations SOS Médecins** - Pic épidémique enregistré en semaine 1 avec 25,6 % des consultations pour diarrhées et/ou vomissements.

**Sentinelles** - Pic épidémique enregistré en semaine 1 avec un taux d'incidence des diarrhées aiguës de 468 pour 100 000 habitants.

**Attention** : les données des épidémies de 2010-11 et 2011-12 sont à comparer avec prudence :

- Pour les urgences : le nombre d'établissements sur lesquels sont calculés les indicateurs est plus élevé cette saison (3 nouveaux établissements : Lignal, Gap et Sisteron).

## Données des urgences (RPU)

Nous ne disposons pas pour l'instant de RPU en Corse. Le dispositif devrait être opérationnel courant 2012.

## Données de l'associations SOS Médecins d'Ajaccio

Motifs d'appels diarrhées et/ou vomissements / Diagnostics non disponibles.

indicateurs services des urgences Paca	2012-03	2012-04	2012-05	2012-06	2012-07
nombre total de consultations	299	343	339	379	437
consultations pour diarrhées et/ou vomissements	72	64	66	50	64
% par rapport au nombre total de consultations	24,1 %	18,7 %	19,5 %	13,2 %	14,6 %

## Réseau Sentinelles

indicateurs Sentinelles	2012-03	2012-04	2012-05	2012-06	2012-07
seuil épidémique	281	277	271	263	ND
taux d'incidence des diarrhées aiguës estimé pour 100 000 habitants	385	133	152	154	ND

Figure 1 - Proportion de consultations SOS Médecins pour diarrhées et/ou vomissements, 24 dernières semaines, 2011-2012, Corse

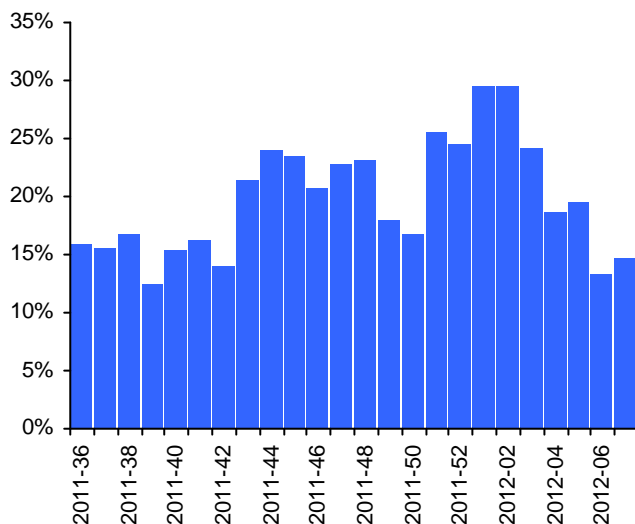
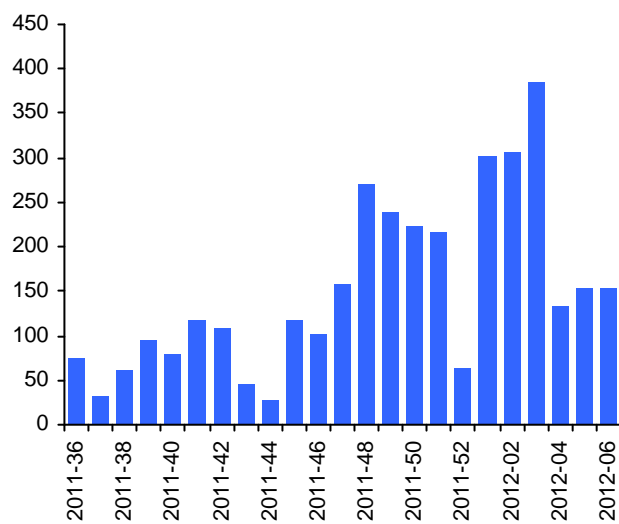


Figure 2 - Taux d'incidence (pour 100 000 habitants) des diarrhées aiguës, réseau Sentinelles, 24 dernières semaines, 2011-2012, Corse



### Retour sur la saison 2010-2011 en Corse

**Associations SOS Médecins** - Pic épidémique enregistré en semaine 52 avec 33 % des consultations pour diarrhées et/ou vomissements.

**Sentinelles** - Pic épidémique enregistré en semaine 1 avec un taux d'incidence des diarrhées aiguës de 467 pour 100 000 habitants.

## Données des urgences (RPU) Paca

Analyse basée sur 27 services des urgences (APHM (5 services), Arles, Avignon (2 services), Brignoles, Cannes, Carpentras, Digne, Draguignan, Embrun, Fréjus, Gap, Grasse, Hyères, Martigues, Nice (St Roch et Lenal), Pertuis, Saint-Tropez, Salon, la Seyne/Mer, Sisteron et Toulon) / Passages pour Grippe : diagnostics principaux J09, J10 et J11

indicateurs	2012-03	2012-04	2012-05	2012-06	2012-07
nombre total de passages	16 850	17 679	16 719	16 544	17 380
passages pour grippe	83	129	203	224	353
% par rapport au nombre total de passages	0,5 %	0,7 %	1,2 %	1,4 %	2,0 %
hospitalisations pour grippe	3	11	9	13	16
% par rapport au nombre de grippe	3,6 %	8,5 %	4,4 %	5,8 %	4,5 %

## Données des associations SOS Médecins

Analyse basée sur les associations SOS d'Aix-en-Provence, Avignon, Cannes, Fréjus, Gardanne-Trets, Marseille, Nice, Toulon-Fréjus / Motifs d'appels pour les 2 ans et plus évoquant un syndrome grippal ou fièvre / Diagnostics non disponibles pour l'ensemble des associations

indicateurs	2012-03	2012-04	2012-05	2012-06	2012-07
nombre total de consultations	5 379	5 985	6 100	6 278	6 692
consultations pour syndrome grippal ou fièvre	1 584	2 017	2 189	2 494	2 945
% par rapport au nombre total de consultations	29,4 %	33,7 %	35,9 %	39,7 %	44,0 %

## Réseau Sentinelles

indicateurs	2012-03	2012-04	2012-05	2012-06	2012-07
seuil épidémique	172	168	165	161	ND
taux d'incidence des gripes estimé pour 100 000 habitants	132	108	257	546	ND

Figure 1 - Proportion de passages aux urgences pour grippe, 24 dernières semaines, 2011-2012, Paca

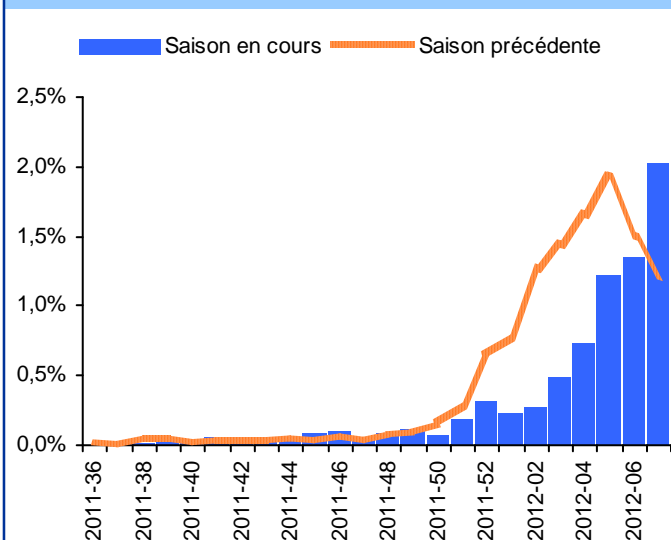
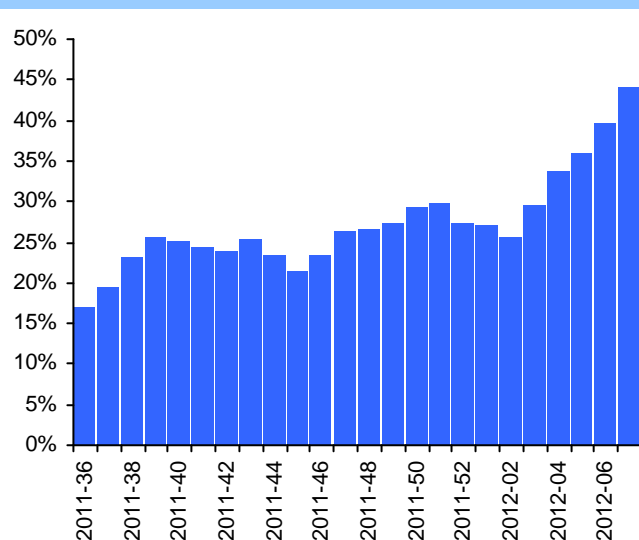


Figure 2 - Proportion de consultations SOS Médecins pour syndrome grippal ou fièvre, patients ≥ 2 ans 24 dernières semaines, 2011-2012, Paca



## Retour sur la saison 2010-2011 en Paca

**Services des urgences** - Pic épidémique enregistré en semaine 5 de 2011 avec 1,9 % de passages pour grippe.

**Associations SOS Médecins** - Pic épidémique enregistré en semaine 5 de 2011 avec 43 % des consultations évoquant un syndrome grippal (dont fièvre) pour des patients de 2 ans et plus.

**Sentinelles** - Pic épidémique enregistré en semaine 5 avec un taux d'incidence des gripes de 559 pour 100 000 habitants.

**Attention** : les données des épidémies de 2010-11 et 2011-12 sont à comparer avec prudence :

- Pour les urgences : le nombre d'établissements sur lesquels sont calculés les indicateurs est plus élevé cette saison (3 nouveaux établissements : Lenal, Gap et Sisteron).

## Données des urgences (RPU)

Nous ne disposons pas pour l'instant de RPU en Corse. Le dispositif devrait être opérationnel courant 2012.

## Données de l'associations SOS Médecins d'Ajaccio

Motifs d'appels pour les 2 ans et plus évoquant un syndrome grippal ou fièvre / Diagnostics non disponibles.

indicateurs	2012-03	2012-04	2012-05	2012-06	2012-07
nombre total de consultations	299	343	339	379	437
consultations pour syndrome grippal ou fièvre	131	143	174	219	265
% par rapport au nombre total de consultations	43,8 %	41,7 %	51,3 %	57,8 %	60,6 %

## Réseau Sentinelles

indicateurs Sentinelles	2012-03	2012-04	2012-05	2012-06	2012-07
seuil épidémique	172	168	165	161	ND
taux d'incidence des gripes estimé pour 100 000 habitants	99	65	31	197	ND

Figure 1 - Proportion de consultations SOS Médecins pour syndrome grippal ou fièvre, patients ≥ 2 ans 24 dernières semaines, 2011-2012, Corse

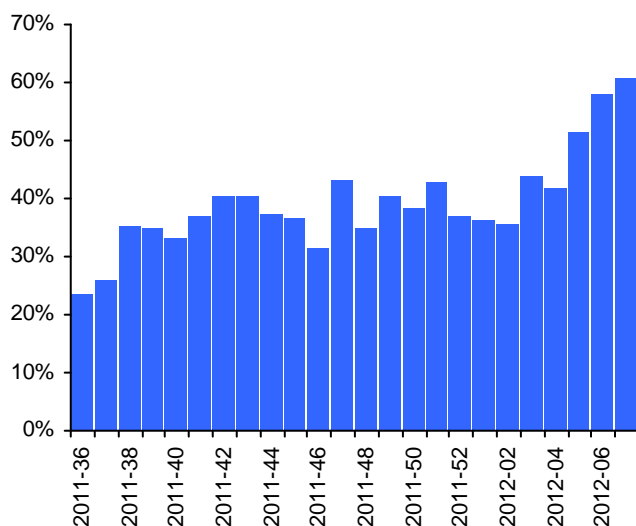
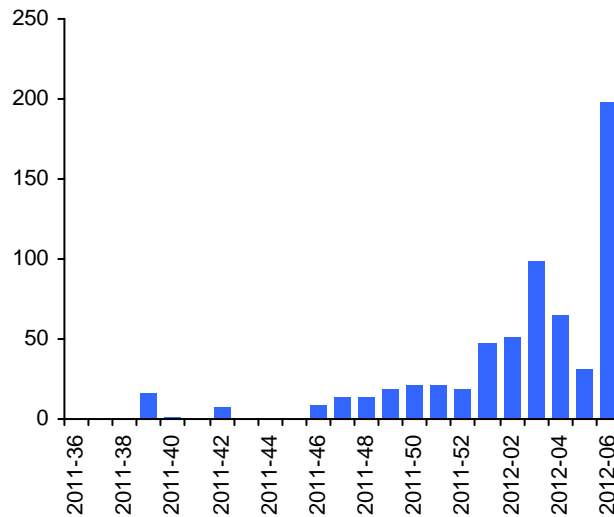


Figure 2 - Taux d'incidence (pour 100 000 habitants) des gripes, réseau Sentinelles, 24 dernières semaines, 2011-2012, Corse



## Retour sur la saison 2010-2011 en Corse

**Associations SOS Médecins** - Pic épidémique enregistré en semaine 2 de 2011 avec 58 % des consultations évoquant un syndrome grippal (dont fièvre) pour des patients de 2 ans et plus, mais pourcentage haut entre les semaines 52 de 2010 et 8 de 2011.

**Sentinelles** - Pic épidémique enregistré en semaine 4 de 2011 avec un taux d'incidence des gripes de 1303 pour 100 000 habitants.

# | SNS - PRINCIPAUX INDICATEURS SUIVIS |

Données du 10 au 16 février 2012

Source des données / Indicateur	04	05	06	13	83	84	2A	2B
<b>SAMU / Total d'affaires</b>	→	↗	→	→	→	↗	→	→
<b>SAMU / Transports médicalisés</b>	→	→	→	↗	→	→	→	→
<b>SAMU / Transports non médicalisés</b>	→	→	→	→	→	→	→	→
<b>SERVICES DES URGENCES* / Total de passages</b>	→	→	→	→	→	↘	ND	→
<b>SERVICES DES URGENCES* / Passages d'enfants de moins de 1 an</b>	NI	NI	↘	→	→	→	ND	NI
<b>SERVICES DES URGENCES* / Passages de personnes de 75 ans et plus</b>	→	→	↗	→	→	→	ND	→
<b>SERVICES DES URGENCES* / Hospitalisations après un passage aux urgences</b>	→	→	→	ND	→	↘	ND	→
<b>SOS MEDECINS / Total consultations</b>			↗	→	↗	→	↗	
<b>SOS MEDECINS / Consultations d'enfants de moins de 2 ans</b>			→	→	→	→	→	
<b>SOS MEDECINS / Consultations d'enfants de moins de 15 ans</b>			→	→	↗	→	↗	
<b>SOS MEDECINS / Consultations de personnes de 75 ans et plus</b>			→	→	→	→	→	
<b>SDIS - BMP / Total sorties pour secours à personne</b>				↗				
<b>SDIS - BMP / Sorties pour affections médicales à domicile</b>				↗				

→ Pas de tendance particulière    ↗ Tendance à la hausse (+2σ)    ↘ Tendance à la baisse (-2σ)  
 ↗ Forte hausse (+3σ)    ↘ Forte baisse (-3σ)  
 ND Donnée non disponible    NI Donnée non interprétable en raison des faibles effectifs

\* établissements sentinelles (43 établissements sur l'inter région) / Informations sur la *méthode d'interprétation* en dernière page

## | SNS — ESTIMATION DE LA PART DES NON-RESIDENTS |

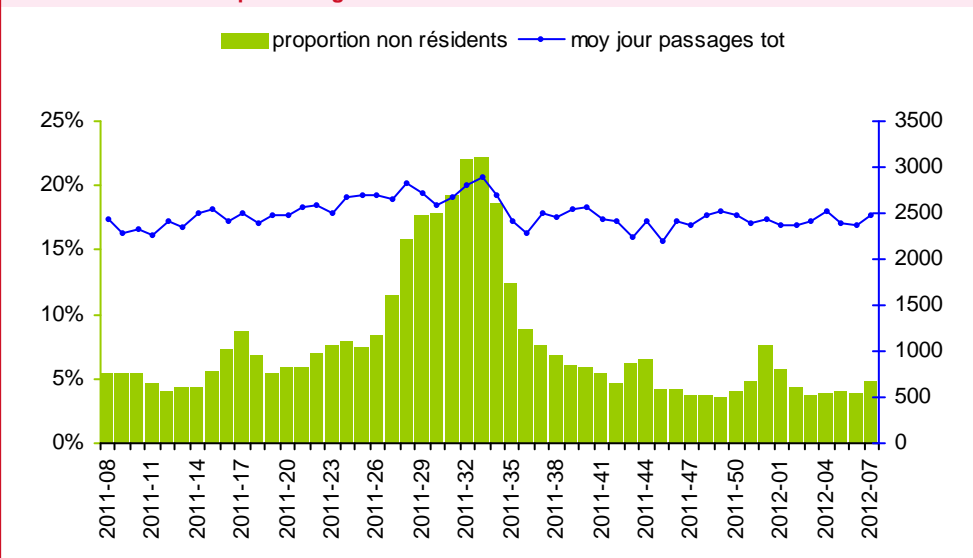
**Introduction** - Les régions Paca et Corse sont des régions très touristiques. Certains départements voient leur population tripler à certains moments de l'année. Les activités suivies dans le cadre de la surveillance non spécifique sont impactées par le tourisme. Afin de faciliter l'analyse de ces données et l'interprétation des tendances observées, il est important de connaître les variations de la population présente dans l'inter région. Pour cela, à défaut de données récentes sur la mobilité touristique et la population présente, la Cire a souhaité, à titre expérimental, mesurer et suivre au travers des résumés de passages aux urgences (RPU), la part des passages de personnes ne résidant pas dans l'inter région.

**Méthodologie** - L'étude est pour l'instant limitée à la région Paca en raison de l'absence de RPU pour la Corse. Elle est basée sur les 24 services des urgences fournissant des RPU en routine. La part de passages aux urgences des personnes ne résidant pas dans la région Paca est calculée à partir des codes postaux de résidence présents dans les RPU.

**Résultats** - Comme le montre la figure ci-contre, la part des passages aux urgences de personnes ne résidant pas dans la région Paca est très variable tout au long de l'année : si elle était inférieure à 5 % au mois de janvier, elle a dépassé les 20 % en plein été.

**La proportion de passages aux urgences des personnes résidant habituellement hors de la région Paca est de 4,8 % cette semaine.**

Proportion hebdomadaire de passages aux urgences de personnes ne résidant habituellement pas en région Paca sur les 52 dernières semaines



# | Signalements enregistrés dans ORAGES |

La veille sanitaire est menée au sein des Agences régionales de santé (ARS) via les plateformes régionales de veille et d'urgence sanitaires à partir de signaux transmis par leurs partenaires et les signaux issus des systèmes de surveillance.

Le nécessaire partage en temps réel des signaux et des informations relatives à leur traitement entre les différents professionnels au sein des plateformes régionales de veille et d'urgence sanitaires requiert la mise en place d'outils de partage d'informations.

Les ARS Paca et Corse se sont dotées d'un système d'information régional partagé, dénommé Orages (Outil de recueil, d'analyse et de gestion des événements sanitaires), dédié à l'enregistrement et au traitement des signalements et alertes sanitaires survenant sur leur territoire.

Les principaux objectifs d'un tel système sont de :

- permettre l'enregistrement et la traçabilité des signaux sanitaires ;
- partager en temps réel au niveau régional les informations relatives aux signaux sanitaires (réception, validation, évaluation et gestion) ;
- faciliter la rétro information des acteurs de la veille sanitaire.

Le tableau ci-dessous présente sur une période de 6 semaines glissantes, les différents signaux enregistrés dans l'application sur les régions Paca et Corse. Les MDO « tuberculose », « VIH », « Hépatite B » ne sont pas consignés dans ORAGES. L'utilisation de l'outil pour les signaux environnementaux est pour l'instant limitée.

**Seuls les signaux validés sont présentés dans le tableau.**

**Les signaux présentés dans ce tableau ne sont pas uniquement des signaux notifiés dans les régions Paca et Corse. Il peut s'agir de signalements d'autres régions qui ont demandé une intervention des services de l'ARS Paca ou de l'ARS Corse** (vérification d'expositions pour la légionellose, recherche de contacts pour un cas d'IIM...).

## Récapitulatif des signalements par type et par semaine de signalement sur les 5 dernières semaines en Paca et en Corse

(dernière interrogation de la base le 17/02/2012 à 13:00)

	2012 Total semaines antérieures		2012-03		2012-04		2012-05		2012-06		2012-07	
	P A C A	C O R S E	P A C A	C O R S E	P A C A	C O R S E	P A C A	C O R S E	P A C A	C O R S E	P A C A	C O R S E
Fièvres typhoïdes et paratyphoïdes	0	0	0	0	1	0	1	0	0	0	1	0
Hépatite A	2	0	0	0	4	0	1	0	1	0	0	0
Infections invasives à méningocoques	2	1	1	1	0	0	0	0	0	0	1	0
Légionellose	5	0	4	0	3	0	4	0	2	0	3	0
Listériose	3	0	0	1	1	0	0	0	3	0	0	0
Rougeole	2	0	1	0	1	0	0	0	0	0	3	0
Toxi-infection alimentaire collective	5	0	1	0	1	0	1	0	1	0	2	0
Epidémie de GEA	6	0	4	0	0	0	1	0	5	0	3	0
Epidémie d'IRA	3	0	1	0	3	0	4	0	2	0	4	0
Autre(s) infectieux	5	2	4	0	2	0	0	0	2	0	2	0
Autres signaux	2	0	3	0	2	0	1	0	0	0	0	0

En juin 2005, la Cire Sud a mis en place pour les régions Paca et Corse un **système de surveillance non spécifique basé sur un réseau pérenne de partenaires**. Ce système constitue le socle de la veille sanitaire régionale, adaptable à toutes situations particulières comme notamment lors des plans canicule (2005 à 2011), durant la coupe du monde de rugby à Marseille (2007) et lors d'épidémies hivernales (grippe, bronchiolite...).

Des **indicateurs de mortalité, de morbidité et d'activité**, collectés par les partenaires du système sont **analysés au quotidien**. Le noyau commun à tous les départements est constitué par les principaux états civils et hôpitaux (en particulier les services des urgences et les Samu).

Les **objectifs** du dispositif sont :

- d'identifier précocement des événements sanitaires pouvant nécessiter une réponse adaptée ;
- de fédérer autour de ce système de surveillance un réseau de partenaires pérenne ;
- de participer à tout système de surveillance spécifique mise en place dans le cadre de plans, d'événements exceptionnels ou lors d'épidémies.

### Méthode d'interprétation

Les résultats de la surveillance présentés dans les tableaux sont issus d'une méthode statistique appelée « **cartes de contrôle pour données individuelles** ». Les seuils sont définis à partir de l'activité moyenne et la moyenne des différences d'activité des 12 semaines précédentes. Un intervalle est alors estimé pour cette moyenne dont les bornes constituent les seuils utilisés. Pour chaque indicateur, la valeur moyenne quotidienne de la semaine analysée est comparée aux valeurs seuils définies (seuils à 2 et 3 écarts-types).

D'autres outils complémentaires ont été développés par la Cire afin de faciliter l'interprétation des données de la surveillance.

Site Internet de la Cire Sud : [Cire Sud](#)

## | Surveillance des cas graves de grippe |

En France métropolitaine, la saison 2010-2011 a été caractérisée dans la communauté par une épidémie grippale d'intensité modérée, survenue entre fin décembre 2010 et mi-février 2011, et d'ampleur moins importante que la pandémie 2009-2010. La surveillance virologique a montré une circulation de virus grippaux de type A dont une majorité de virus A (H1N1)<sub>pdm09</sub> suivie d'une circulation plus tardive de virus de type B. Le recours aux soins hospitaliers a été moins important qu'en 2009-2010. Aucun excès de mortalité n'a été détecté en comparaison avec ce qui est observé habituellement lors des saisons grippales.

Malgré une intensité modérée, ce sont 789 cas graves de grippe admis en réanimation qui ont été signalés en métropole et dans les Antilles-Guyane. En Provence-Alpes-Côte d'Azur et en Corse, respectivement 49 et 3 cas admis en réanimation ont été signalés sur la saison 2010-2011.

En 2011, l'observation des épidémies grippales survenues dans l'hémisphère sud montre une circulation de différents virus : le virus A(H3N2) a circulé majoritairement sur l'île de La Réunion, le virus A(H1N1)<sub>pd09</sub> en Australie, le virus B en Nouvelle-Zélande. Ainsi, il n'est pas possible d'anticiper sur les souches qui circuleront cette année en France, la circulation du virus A(H1N1)<sub>pd09</sub> restant probable.

Ainsi, l'Institut de Veille Sanitaire (InVS), après concertation avec les sociétés savantes de réanimation (Gfrup, SFAR et SRLF), a décidé de renouveler la surveillance des cas graves de grippe hospitalisés dans les services de réanimation, soins intensifs et soins continus durant la saison hivernale 2011-2012. Le dispositif vise à suivre l'incidence hebdomadaire des cas graves de grippe et de détecter toute modification du profil des cas graves.

Comme lors de saisons précédentes, la Cellule de l'InVS en région (Cire) Sud a la charge, dans les régions Provence-Alpes-Côte d'Azur et Corse, d'enregistrer les signalements dans une base de données nationale, d'assurer le suivi des cas graves, d'analyser les données régionales et d'en assurer une rétro-information.

Cette surveillance des cas graves est associée à un dispositif visant à détecter et suivre l'épidémie de grippe hivernale, basé sur les données recueillies auprès des services d'urgences hospitaliers et des associations SOS-médecins des deux régions, ainsi que sur les informations fournies par le réseau sentinelle de médecins généralistes.

**La Cire Sud remercie vivement tous les partenaires pour leur collaboration et le temps consacré à ces surveillances :**

Etats civils des régions Paca et Corse.

Régie municipale des pompes funèbres de Marseille.

Samu des régions Paca et Corse.

Etablissements de santé des régions Paca et Corse.

SOS Médecins de Cannes, Nice, Marseille, Aix-en-Provence, Gardanne-Trets, Toulon-Fréjus, Avignon, Ajaccio.

SDIS des Bouches-du-Rhône et Bataillon des marins pompiers de Marseille.

Association réseau bronchiolite asthme mucoviscidose Paca [ARBAM Paca](#)

Agences régionales de santé (ARS) [Paca](#) et [Corse](#)

Observatoire régional des urgences Paca [ORU Paca](#)

**Si vous désirez recevoir par mail VEILLE HEBDO, merci d'envoyer un message à [ars-paca-cire-veille@ars.sante.fr](mailto:ars-paca-cire-veille@ars.sante.fr)**

### Diffusion

ARS Paca - Cire Sud  
132 boulevard de Paris,  
CS 50039,  
13331 Marseille Cedex 03  
☎ 04 13 55 81 01  
☎ 04 13 55 83 47  
[ars-paca-cire-veille@ars.sante.fr](mailto:ars-paca-cire-veille@ars.sante.fr)