

VEILLE HEBDO

PROVENCE-ALPES-CÔTE D'AZUR — CORSE

Point n°2010 - 49 publié le 10 décembre 2010

| Epidémies hivernales |

Bronchiolite

L'analyse des données transmises par les urgences et l'ARBAM Paca montre une augmentation de l'activité liée à la bronchiolite.

Plus d'informations en [page 2...](#)

Gastro-entérite

Le nombre de gastroentérites enregistré par les urgences est en légère augmentation par rapport à la semaine précédente. Le nombre de consultation pour diarrhées et/ou vomissements est stable pour les associations SOS Médecins.

Les incidences pour les régions Paca et Corse présentées dans le dernier bulletin du réseau Sentinelle (semaine 48) sont en dessous du seuil épidémique.

Plus d'informations en [page 3...](#)

Grippe

Les urgences enregistrent des cas sporadiques de grippe.

Le nombre de consultations SOS Médecins pour des motifs d'appels évoquant un syndrome grippal (dont fièvre) est en légère augmentation cette semaine.

Les incidences pour les régions Paca et Corse présentées dans le dernier bulletin du réseau Sentinelle (semaine 48) sont en dessous du seuil épidémique.

| Surveillance non spécifique (SNS) |

Données du vendredi 03/12/2010 au jeudi 09/12/2010 - Semaine en cours comparée aux 12 semaines précédentes

Part des non résidents

La proportion de passages aux urgences des personnes résidant hors de la région Paca est de 3,9 % cette semaine (plus d'informations en [page 4](#)).

Les résultats détaillés par département sont synthétisés [pages 5 à 10](#).

Mortalité

Aucun excès de mortalité n'est enregistré à l'échelle de l'inter région.

Autres indicateurs

Dans les Bouches-du-Rhône, le nombre de passages dans les services d'urgences pour les moins de 1 an est en légère augmentation.

Dans le Var, le nombre de passages aux urgences pour les 75 ans et plus est en légère hausse.

A l'échelle de la région Paca, l'activité des associations SOS Médecins est augmentation pour le nombre de consultations des moins de 15 ans.

Données des urgences (RPU)

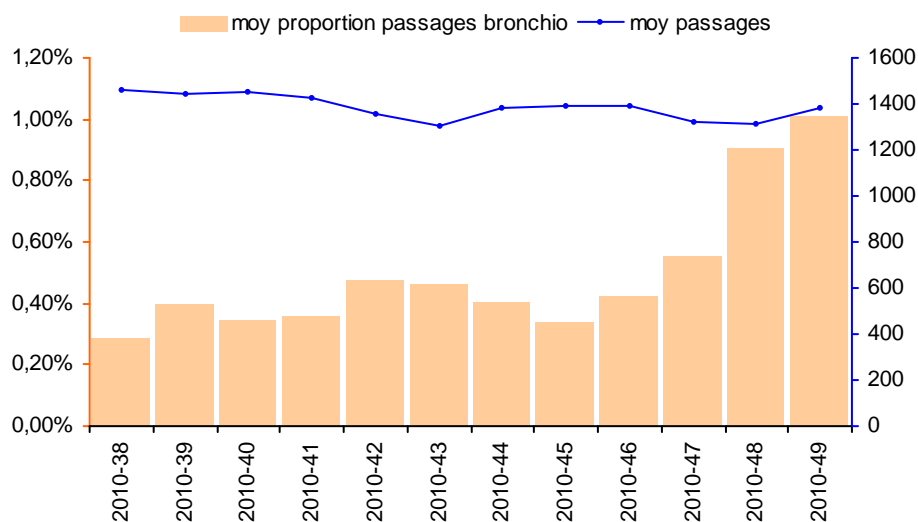
Analyse basée sur 19 services des urgences accueillant des enfants (APHM (2 services), Arles, Avignon, Brignoles, Cannes, Carpentras, Digne, Draguignan, Embrun, Fréjus, Grasse, Hyères, Martigues, Pertuis, Saint-Tropez, Salon, la Seyne-sur-Mer et Toulon) / Diagnostics principaux J21* pour les moins de 2 ans

L'augmentation du nombre de passages aux urgences pour bronchiolite observée la semaine dernière (0,9 % du total des passages) se confirme cette semaine (1%).

A titre de comparaison, sur la saison 2009-2010, ce pourcentage était de 2,5 % au moment du pic épidémique.

La proportion d'hospitalisations (49 %) suite à un passage aux urgences pour bronchiolite est de 49 % cette semaine (48 hospitalisations).

Figure 1 - Proportion de passages aux urgences pour bronchiolite d'enfants de moins de 2 ans sur les 12 dernières semaines



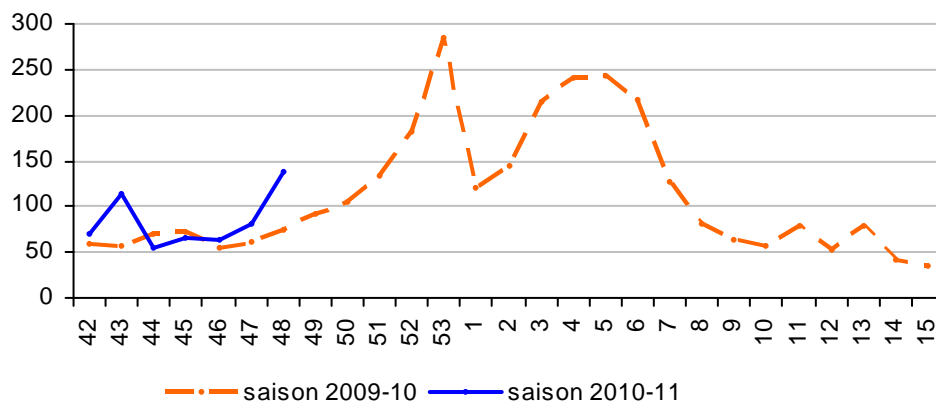
Données de l'ARBAM Paca

Analyse basée sur les week-ends de gardes de l'association

137 nouveaux patients ont été enregistrés par l'ARBAM Paca pour le week-end du 4-5 décembre 2010.

L'activité est en hausse par rapport au week-end précédent et au week-end équivalent de 2009 (figure 2). En dehors de la saison précédente où l'épidémie était en retard, cette augmentation est habituelle à cette période.

Figure 2 - Evolution du nombre de patients traités par l'ARBAM Paca par week-end de garde, 16/10/2010 – 05/12/2010



Les données des épidémies de 2009-10 et 2010-11 sont à comparer avec prudence en raison d'un nombre de secteurs de garde différents entre les 2 saisons (le nombre de secteurs est plus élevé en 2010-11).

Données des urgences (RPU)

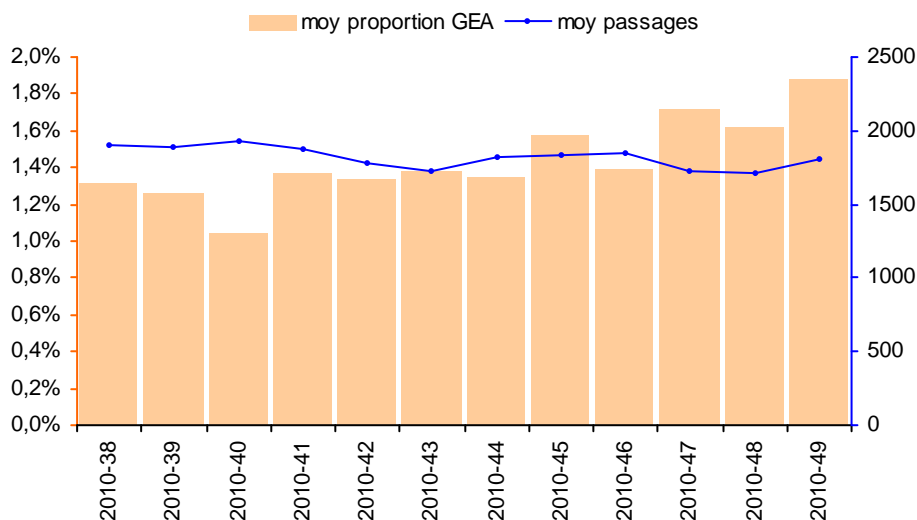
Analyse basée sur 23 services des urgences (APHM, Arles, Avignon, Brignoles, Cannes, Carpentras, Digne, Draguignan, Embrun, Fréjus, Grasse, Hyères, Martigues, Pertuis, Saint-Tropez, Salo, la Seyne/Mer et Toulon) / Diagnostics principaux A08*, A09* et K529 (code utilisé par le Terminal Urgence pour gastro-entérite)

Le nombre de passages aux urgences pour GEA signalé cette semaine (1,9 % du total des passages) est en légère hausse par rapport à la semaine précédente (1,6 %).

La proportion d'hospitalisations suite à un passage aux urgences pour GEA est en baisse et s'élève à 15 % cette semaine.

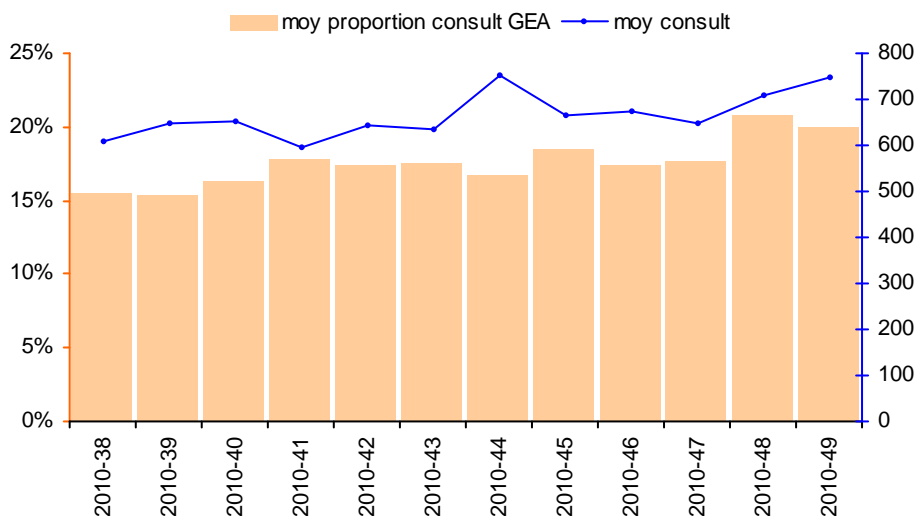
Sur les établissements surveillés et sur les 12 dernières semaines, les moins de 15 ans représentent 70 % des passages aux urgences pour GEA.

Proportion de passages aux urgences pour GEA sur les 12 dernières semaines



Données des associations SOS Médecins

Proportion de consultations SOS Médecins pour diarrhées et/ou vomissements sur les 12 dernières semaines



Analyse basée sur 8 SOS (Aix-en-Provence, Avignon, Cannes, Fréjus, Gardanne-Trets, Marseille, Nice, Toulon-Fréjus) / Motifs d'appels évoquant une gastro-entérite / Diagnostics non disponibles pour l'ensemble des associations.

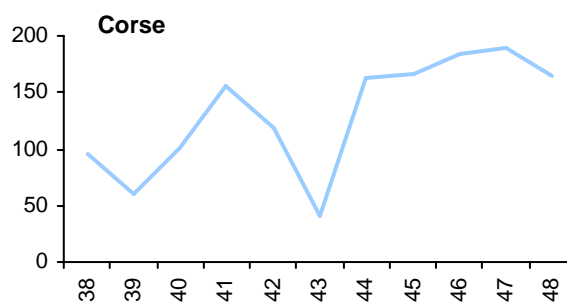
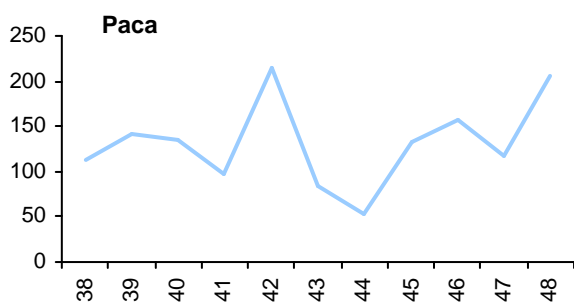
Le nombre de consultations SOS Médecins pour diarrhées et/ou vomissements est stable par rapport à la semaine précédente et représente 20 % des consultations.

Sur l'ensemble des SOS et sur les 12 dernières semaines, les moins de 15 ans représentent 35 % des consultations pour diarrhées et/ou vomissements.

Réseau Sentinelles / Grog

En Paca et Corse, l'incidence en semaine 48 des « diarrhées aiguës » est respectivement de 205 et 165 pour 100 000 habitants, au-dessous du seuil épidémique (264 cas pour 100 000 habitants).

Taux d'incidence (pour 100 000 habitants) des diarrhées aiguës, réseau Sentinelles sur les 11 dernières semaines



Introduction

Les régions Paca et Corse sont des régions très touristiques. Certains départements voient leur population tripler à certains moments de l'année.

Les activités suivies dans le cadre de la surveillance non spécifique (services des urgences, Samu, SOS Médecins, Sdis) sont impactées par le tourisme. Afin de faciliter l'analyse de ces données et l'interprétation des tendances observées, il est important de connaître les variations de la population présente dans l'interrégion.

Pour cela, la Cire Sud a utilisé dans un premier temps les données sur la mobilité touristique et la population présente mises à disposition pour les années 2003-2005 par le Ministère du tourisme. Ne disposant pas de mise à jour récente de ces données, la Cire a souhaité, à titre expérimental, mesurer et suivre au travers des résumés de passages aux urgences (RPU), la part des passages de personnes ne résidant pas dans l'interrégion.

Figure 1 - Proportion quotidienne de passages aux urgences de personnes ne résidant pas en région Paca, du 4 décembre 2009 au 2 décembre 2010

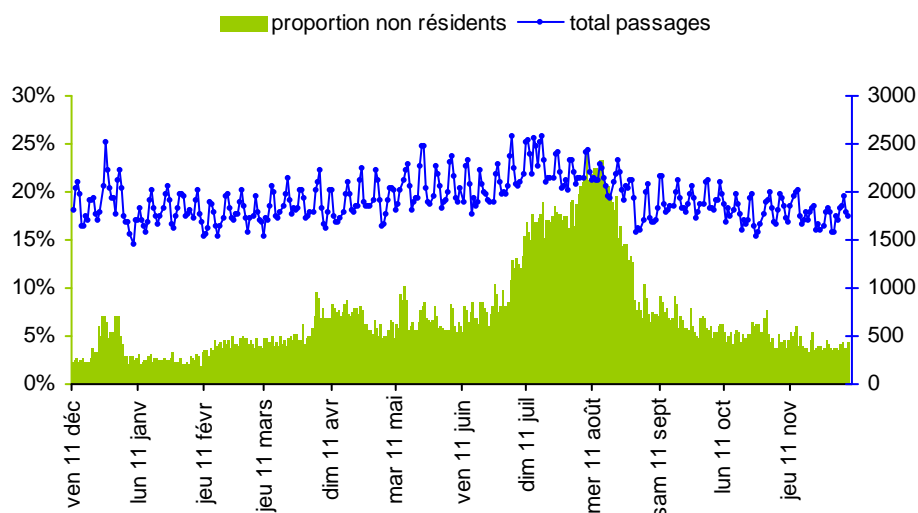
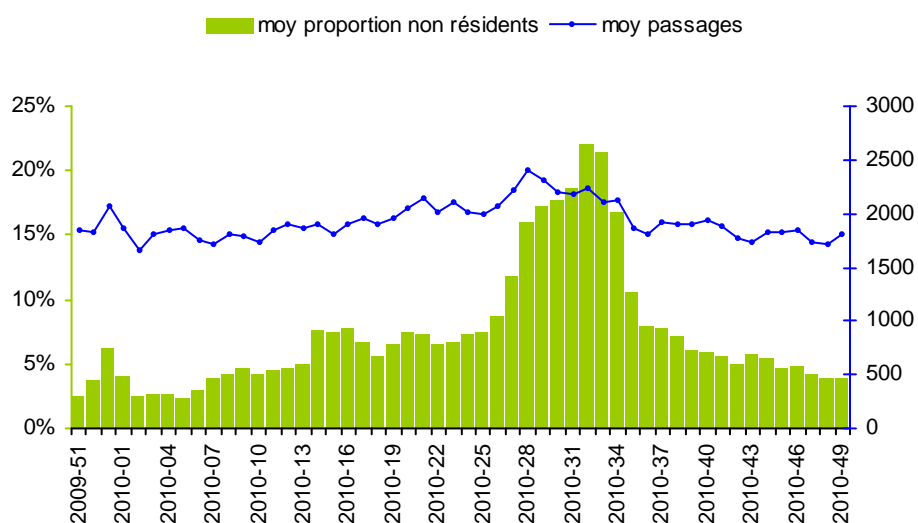


Figure 2 - Proportion hebdomadaire de passages aux urgences de personnes ne résidant pas en région Paca, du 4 décembre 2009 au 2 décembre 2010



Méthodologie

L'étude est pour l'instant limitée à la région Paca en raison de l'absence de RPU pour la Corse.

Elle est basée sur les 23 services des urgences fournissant des RPU en routine : APHM (5 services), Arles, Avignon (2 services), Brignoles, Cannes, Carpentras, Digne-les-Bains, Draguignan, Embrun, Fréjus, Grasse, Hyères, Martignes, Pertuis, Saint-Tropez, Salon, la Seyne/Mer et Toulon.

La part de passages aux urgences des personnes ne résidant pas dans la région Paca est calculée à partir des codes postaux de résidence présents dans les RPU.

Résultats

Comme le montre la figure 1, la part des passages aux urgences de personnes ne résidant pas dans la région Paca est très variable tout au long de l'année : si elle était inférieure à 5 % au mois de janvier, elle a dépassé les 20 % en plein été.

La proportion de passages aux urgences des personnes résidant hors de la région Paca est de 3,9 % cette semaine (figure 2).

| SNS — ALPES-DE-HAUTE-PROVENCE (04) |

Principaux indicateurs suivis (données du 03/12/2010 au 09/12/2010)

SAMU	nombre total d'affaires	nombre de transports médicalisés	nombre de transports non médicalisés
	→	→	→
SERVICES DES URGENCES DU DEPARTEMENT	total passages	passages de personnes de 75 ans et plus	hospitalisation après un passage aux urgences
	↓	↓	↓

→ Pas de tendance particulière

↗ Tendance à la hausse (+2σ)

↘ Tendance à la baisse (-2σ)

ND Donnée non disponible

↑ Forte hausse (+3σ)

↓ Forte baisse (-3σ)

Informations sur la *méthode d'interprétation* en dernière page

| SNS — HAUTES-ALPES (05) |

Principaux indicateurs suivis (données du 03/12/2010 au 09/12/2010)

SAMU	nombre total d'affaires	nombre de transports médicalisés	nombre de transports non médicalisés
	→	→	→
SERVICES DES URGENCES DU DEPARTEMENT	total passages	passages de personnes de 75 ans et plus	hospitalisation après un passage aux urgences
	→	→	→

→ Pas de tendance particulière

↗ Tendance à la hausse (+2σ)

↘ Tendance à la baisse (-2σ)

ND Donnée non disponible

↑ Forte hausse (+3σ)

↓ Forte baisse (-3σ)

Informations sur la *méthode d'interprétation* en dernière page

Principaux indicateurs suivis (données du 03/12/2010 au 09/12/2010)

SAMU	nombre total d'affaires	nombre de transports médicalisés	nombre de transports non médicalisés	
	↘	→	→	
SERVICES DES URGENCES DU DEPARTEMENT*	total passages	passages d'enfants de moins de 1 an	passages de personnes de 75 ans et plus	hospitalisation après un passage aux urgences
	→	→	→	→
SERVICES DES URGENCES DU CHU DE NICE**	total passages	passages d'enfants de moins de 1 an	passages de personnes de 75 ans et plus	hospitalisation après un passage aux urgences
	→	→	→	→
SOS MÉDECINS CANNES	total consultations	consultations d'enfants de moins de 2 ans	consultations d'enfants de moins de 15 ans	consultations de personnes de 75 ans et plus
	→	→	↑	→
SOS MÉDECINS NICE	total consultations	consultations d'enfants de moins de 2 ans	consultations d'enfants de moins de 15 ans	consultations de personnes de 75 ans et plus
	→	→	↗	→

→ Pas de tendance particulière

↗ Tendance à la hausse (+2σ)

↘ Tendance à la baisse (-2σ)

ND Donnée non disponible

↑ Forte hausse (+3σ)

↙ Forte baisse (-3σ)

* établissements sentinelles

** En raison de la fermeture des urgences pédiatriques du CHU de Nice (site de Archet 2), les données de la fondation Lentral ont été intégrées au CHU de Nice.

Informations sur la [méthode d'interprétation](#) en dernière page

Principaux indicateurs suivis (données du 03/12/2010 au 09/12/2010)

REGIE MUNICIPALE DES POMPES FUNEBRES DE MARSEILLE	nombre total de dossiers ouverts →			
SAMU	nombre total d'affaires →	nombre de transports médicalisés →	nombre de transports non médicalisés →	nombre de malaises →
SERVICES DES URGENCES DU DEPARTEMENT*	total passages →	passages d'enfants de moins de 1 an ↗	passages de personnes de 75 ans et plus →	hospitalisation après un passage aux urgences →
SERVICES DES URGENCES DE L'AP-HM	total passages →	passages d'enfants de moins de 1 an →	passages de personnes de 75 ans et plus →	hospitalisation après un passage aux urgences →
SOS MÉDECINS MARSEILLE	total consultations →	consultations d'enfants de moins de 2 ans ↑	consultations d'enfants de moins de 15 ans ↑	consultations de personnes de 75 ans et plus →
SOS MÉDECINS AIX-EN-PROVENCE GARDANNE-TRETS	total consultations →	consultations d'enfants de moins de 2 ans →	consultations d'enfants de moins de 15 ans →	consultations de personnes de 75 ans et plus →
BMP	total sorties pour secours à personne →	sorties pour affections médicales à domicile →		
SDIS	total sorties pour secours à personne →	sorties pour affections médicales à domicile →		

→ Pas de tendance particulière

↗ Tendance à la hausse (+2σ)

↘ Tendance à la baisse (-2σ)

ND Donnée non disponible

↑ Forte hausse (+3σ)

↓ Forte baisse (-3σ)

* établissements sentinelles

Informations sur la *méthode d'interprétation* en dernière page

Principaux indicateurs suivis (données du 03/12/2010 au 09/12/2010)

SAMU	nombre total d'affaires	nombre de transports médicalisés	nombre de transports non médicalisés	
	→	→	→	
SERVICES DES URGENCES DU DEPARTEMENT*	total passages	passages d'enfants de moins de 1 an	passages de personnes de 75 ans et plus	hospitalisation après un passage aux urgences
	→	→	↗	→
SERVICES DES URGENCES DU CHITS TOULON / LA SEYNE	total passages	passages d'enfants de moins de 1 an	passages de personnes de 75 ans et plus	hospitalisation après un passage aux urgences
	↘	→	→	→
SOS MÉDECINS TOULON-FREJUS	total consultations	consultations d'enfants de moins de 2 ans	consultations d'enfants de moins de 15 ans	consultations de personnes de 75 ans et plus
	↗	→	↗	→

→ Pas de tendance particulière

↗ Tendance à la hausse (+2σ)

↘ Tendance à la baisse (-2σ)

ND Donnée non disponible

↗ Forte hausse (+3σ)

↘ Forte baisse (-3σ)

* établissements sentinelles

Informations sur la *méthode d'interprétation* en dernière page

Principaux indicateurs suivis (données du 03/12/2010 au 09/12/2010)

SAMU	nombre total d'affaires	nombre de transports médicalisés	nombre de transports non médicalisés	
	→	→	→	
SERVICES DES URGENCES DU DEPARTEMENT*	total passages	passages d'enfants de moins de 1 an	passages de personnes de 75 ans et plus	hospitalisation après un passage aux urgences
	→	→	→	→
SERVICES DES URGENCES DU CH D'AVIGNON	total passages	passages d'enfants de moins de 1 an	passages de personnes de 75 ans et plus	hospitalisation après un passage aux urgences
	→	→	→	→
SOS MÉDECINS AVIGNON	total consultations	consultations d'enfants de moins de 2 ans	consultations d'enfants de moins de 15 ans	consultations de personnes de 75 ans et plus
	↑	↑	↑	↓

→ Pas de tendance particulière

↗ Tendance à la hausse (+2σ)

↘ Tendance à la baisse (-2σ)

ND Donnée non disponible

↑ Forte hausse (+3σ)

↓ Forte baisse (-3σ)

* établissements sentinelles

Informations sur la *méthode d'interprétation* en dernière page

| SNS — CORSE DU SUD (2A) |

Principaux indicateurs suivis (données du 03/12/2010 au 09/12/2010)

SAMU	nombre total d'affaires	nombre de transports médicalisés	nombre de transports non médicalisés
	→	→	→
SERVICES DES URGENCES DU DEPARTEMENT*	total passages	passages de personnes de 75 ans et plus	hospitalisation après un passage aux urgences
	→	→	→

→ Pas de tendance particulière

↗ Tendance à la hausse (+2σ)

↘ Tendance à la baisse (-2σ)

ND Donnée non disponible

↗ Forte hausse (+3σ)

↘ Forte baisse (-3σ)

Informations sur la *méthode d'interprétation* en dernière page

| SNS — HAUTE-CORSE (2B) |

Principaux indicateurs suivis (données du 03/12/2010 au 09/12/2010)

SAMU	nombre total d'affaires	nombre de transports médicalisés	nombre de transports non médicalisés
	→	→	→
SERVICES DES URGENCES DE BASTIA	total passages	passages de personnes de 75 ans et plus	hospitalisation après un passage aux urgences
	→	→	→

→ Pas de tendance particulière

↗ Tendance à la hausse (+2σ)

↘ Tendance à la baisse (-2σ)

ND Donnée non disponible

↗ Forte hausse (+3σ)

↘ Forte baisse (-3σ)

Informations sur la *méthode d'interprétation* en dernière page

| Dispositif de surveillance non spécifique |

En juin 2005, la Cire Sud a mis en place pour les régions Paca et Corse un **système de surveillance non spécifique basé sur un réseau de partenaires pérenne**. Ce système constitue le socle de la veille sanitaire régionale, adaptable à toutes situations particulières comme notamment lors des plans canicule (2005 à 2010), durant la coupe du monde de rugby à Marseille (2007) et lors d'épidémies hivernales (grippe, bronchiolite...).

Des **indicateurs de mortalité, de morbidité et d'activité**, collectés par les partenaires du système sont **analysés au quotidien**. Le noyau commun à tous les départements est constitué par les principaux états civils et hôpitaux (en particulier les services des urgences et les Samu).

Les **objectifs** du projet sont :

- d'identifier précocement des événements sanitaires pouvant nécessiter une réponse adaptée ;
- de fédérer autour de ce système de surveillance un réseau de partenaires pérenne ;
- de participer à tout système de surveillance spécifique mise en place dans le cadre de plans, d'événements exceptionnels ou lors d'épidémies.

Méthode d'interprétation

Les résultats de la surveillance présentés dans les tableaux sont issus d'une méthode statistique appelée « [cartes de contrôle pour données individuelles](#) ». Les seuils sont définis à partir de l'activité moyenne et la moyenne des différences d'activité des 12 semaines précédentes. Un intervalle est alors estimé pour cette moyenne dont les bornes constituent les seuils utilisés. Pour chaque indicateur, la valeur moyenne quotidienne de la semaine analysée est comparée aux valeurs seuils définies (seuils à 2 et 3 écarts-types).

D'autres outils complémentaires ont été développés par la Cire afin de faciliter l'interprétation des données de la surveillance.

Site Internet de la Cire Sud : [Cire Sud](#)

Le point épidémi

La Cire Sud remercie vivement tous les partenaires pour leur collaboration et le temps consacré à ces surveillances :

Etats civils des régions Paca et Corse.

Régie municipale des pompes funèbres de Marseille.

Samu des régions Paca et Corse.

Etablissements de santé des régions Paca et Corse.

SOS Médecins de Cannes, Nice, Marseille, Aix-en-Provence, Gardanne-Trets, Toulon-Fréjus, Avignon.

SDIS des Bouches-du-Rhône et **Bataillon des marins pompiers** de Marseille.

Association réseau bronchiolite asthme mucoviscidose Paca [ARBAM Paca](#)

Agences régionales de santé (ARS) [Paca](#) et [Corse](#)

Observatoire régional des urgences Paca [ORU Paca](#)

Si vous désirez recevoir par mail **VEILLE HEBDO**, merci d'envoyer un message à ars-paca-cire-veille@ars.sante.fr

Attention, nouvelles coordonnées !

Diffusion
ARS Paca - Cire Sud
132 boulevard de Paris,
CS 50039,
13331 Marseille Cedex 03
☎ 04 13 55 81 01
☎ 04 13 55 83 47
ars-paca-cire-veille@ars.sante.fr