

| SURVEILLANCES ESTIVALES |

| CHIKUNGUNYA, DENGUE, ZIKA | Surveillance renforcée

81 cas suspects signalés depuis le 1^{er} mai.

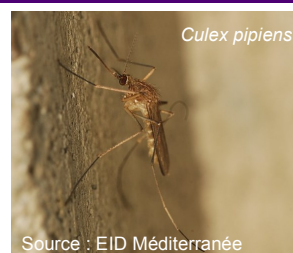
17 cas importés de dengue confirmés dont 5 en provenance de la Réunion (importante épidémie de dengue en cours). Plus d'infos en [page 2](#).

| WEST-NILE, TOSCANA |

Lancement de la surveillance des infections neuroinvasives à virus West-Nile et virus Toscana dans les départements du pourtour méditerranéen des 3 régions Provence-Alpes-Côte d'Azur, Corse et Occitanie.

Période de surveillance : 1^{er} juin - 31 octobre

Plus d'infos en [page 4](#).



| CANICULE |

Niveaux d'alerte canicule

Aucune vague de chaleur n'est prévue dans les prochains jours, justifiant un passage en alerte canicule.

Données météorologiques en [page 5](#).

Morbidité

Les activités des urgences et des associations SOS médecins pour des pathologies pouvant être en lien avec la chaleur sont en légère hausse mais restent faibles.

Données épidémiologiques en [page 6](#).

| AUTRES POINTS D'ACTUALITÉS |

| SURSAUD® | Indicateurs non spécifiques - Synthèse sur la période analysée

A l'échelle de la région, l'activité des associations SOS médecins, des activités des urgences et des SAMU sont stables. On observe une hausse des hospitalisations après passages aux urgences.

Ensemble des résultats détaillés par département, et part des non résidents en [page 7](#).

Données de mortalité toutes causes présentées en [page 8](#).

| ROUGEOLE | Recrudescence des cas de rougeole en France et en région Paca

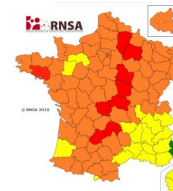
La région Paca fait partie des régions les plus touchées par l'épidémie de rougeole en cours depuis début 2018. Au 19 juin, 184 cas ont été signalés à l'ARS Paca. La baisse du nombre de cas observée en région Paca la semaine dernière se confirme.

La rougeole est une maladie à déclaration obligatoire. Afin d'effectuer cette démarche, complétez le [formulaire de DO](#) et envoyez le par mail à ars-paca-vss@ars.sante.fr ou par fax au 04 13 55 83 44. Le formulaire est à adresser dès le diagnostic clinique sans attendre les résultats biologiques.

| POLLENS |

[Bulletins allergo-polliniques et prévisions](#) (carte valable jusqu'au 22 juin 2018)
(Source : Réseau national de surveillance aérobiologique)

[Prévision des émissions de pollen de cyprès](#)
(Source : CartoPollen - Montpellier SupAgro)



Dispositif de surveillance renforcée des cas humains

La surveillance du chikungunya, de la dengue et du Zika dans les départements d'implantation du vecteur repose sur un dispositif régional de surveillance renforcée au cours de la période d'activité du moustique, estimée du 1^{er} mai au 30 novembre.

Il repose sur le **signalement** à la plateforme régionale de veille et d'urgences sanitaires de l'ARS, par les médecins cliniciens et les laboratoires (logigramme en [page 3](#)) :

- des **cas importés suspects ou confirmés** de dengue, de chikungunya et de Zika. En cas de suspicion, ce signalement à l'ARS est couplé à la demande du diagnostic biologique ;
- des **cas autochtones confirmés** de dengue, de chikungunya et de Zika.

Le signalement d'un cas entraîne immédiatement des investigations épidémiologiques. Celles-ci ont pour objectif de déterminer la période d'exposition et de virémie* du cas, ainsi que d'identifier les différents lieux de séjour et de déplacements pendant cette période. Des investigations entomologiques et des actions de lutte antivectorielle (LAV) appropriées sont menées, avec destruction

des gîtes larvaires et, si nécessaire, traitements adulticides ou larvicides ciblés dans un périmètre de 150 à 200 mètres autour des lieux fréquentés par les cas pendant la période de virémie.

En cas de présence de cas autochtone(s) confirmé(s) de chikungunya, de dengue ou de Zika, les modalités de surveillance sont modifiées et les professionnels de santé de la zone impactée en sont informés.

Des informations actualisées sont disponibles sur le site de l'ARS Paca :

- [Surveillance du chikungunya, de la dengue et du zika](#)
- [Moustique tigre](#)

Documents Inpes (repères pour votre pratique) :

- [Prévention de la dengue et du chikungunya](#)
- [Infection à virus Zika](#)
- [L'infection à virus Zika chez la femme enceinte](#)
- [La transmission sexuelle du virus Zika](#)

** La période de virémie commence 2 jours avant (J-2) le début des signes (J0) et se termine 7 jours après (J7).*

Situation en Paca

Depuis le début de la surveillance renforcée, **81 cas suspects ont été signalés, dont 34 étaient des cas suspects importés.**

Parmi ces cas, **17 cas importés de dengue ont été confirmés** : 5 cas revenaient de la Réunion, 4 de Thaïlande, 1 de Polynésie française, 1 de Nouvelle Calédonie, 1 du Vietnam, 1 d'Indonésie, 1 des Maldives, 1 des Seychelles, 1 du Brésil et 1 de Tanzanie.

L'Entente interdépartementale de démoustication (EID) Méditerranée a effectué des prospections sur tous les lieux de déplacements de 16 des cas signalés. Pour 4 cas, des traitements de lutte antivectorielle ont été réalisés (présence de moustiques adultes au moment de la prospection). D'autres traitements sont programmés.

Bilan de la surveillance renforcée du chikungunya, de la dengue et du zika en Paca (point au 20 juin 2018)

département	cas suspects	cas suspects importés	cas importés confirmés / probable					cas autochtones confirmés / probable			en cours d'investigation et/ou en attente de résultats biologiques
			dengue	chik	Zika	flavivirus	co-infection	dengue	chik	Zika	
Alpes-de-Haute-Provence	5	1	0	0	0	0	0	0	0	0	1
Hautes-Alpes	3	3	2	0	0	0	0	0	0	0	1
Alpes-Maritimes	10	6	3	0	0	0	0	0	0	0	5
Bouches-du-Rhône	18	11	6	0	0	0	0	0	0	0	3
Var	43	12	5	0	0	0	0	0	0	0	11
Vaucluse	2	1	1	0	0	0	0	0	0	0	0
Total	81	34	17	0	0	0	0	0	0	0	21

département	investigations entomologiques *	
	prospection	traitement LAV
Alpes-de-Haute-Provence	0	0
Hautes-Alpes	2	0
Alpes-Maritimes	3	0
Bouches-du-Rhône	6	2
Var	5	2
Vaucluse	0	0
Total	16	4

* nombre de cas pour lesquels il y a eu :

- au moins une prospection
- au moins un traitement de lutte antivectorielle



SURVEILLANCE DU CHIKUNGUNYA, DE LA DENGUE ET DU ZIKA EN METROPOLE



Objectifs

- Identifier les cas suspects importés
- Mettre en place des mesures entomologiques pour prévenir la transmission de la maladie autour de ces cas

Zone et période de surveillance

- Départements d'implantation du moustique *Aedes albopictus* : 04, 05, 06, 13, 83, 84
- Du 1^{er} mai au 30 novembre

CONDUITE A TENIR DEVANT DES CAS SUSPECTS OU CONFIRMES DE CHIKUNGUNYA, DE DENGUE ET DE ZIKA

Du 1^{er} mai au 30 novembre : période d'activité estimée du vecteur (*Aedes albopictus*)

<p style="text-align: center;">CHIKUNGUNYA– DENGUE</p> <p style="text-align: center;">Fièvre brutale > 38,5°C d'apparition brutale avec au moins 1 signe parmi les suivants : céphalée, myalgie, arthralgie, lombalgie, douleur rétro-orbitaire</p>	OU	<p style="text-align: center;">ZIKA</p> <p style="text-align: center;">Eruption cutanée avec ou sans fièvre avec au moins 2 signes parmi les suivants : hyperhémie conjonctivale, arthralgies, myalgies</p>
---	-----------	--

En dehors de tout autre point d'appel infectieux



Voyage récent en zone de circulation des virus CHIK-DENGUE-ZIKA depuis moins de 15 jours

OUI	NON
Cas suspect importé	<p style="text-align: center;">Cas suspect autochtone Probabilité faible Envisager d'autres diagnostics</p>

<p style="text-align: center;">↓</p> <p style="text-align: center;">Signaler le cas à l'ARS sans attendre les résultats biologiques en envoyant la fiche de signalement et de renseignements cliniques*</p> <p style="text-align: center;">Fax : 04 13 55 83 44 email : ars-paca-vss@ars.sante.fr</p>	<p style="text-align: center;">↓</p> <p style="text-align: center;">Adresser le patient au laboratoire pour recherche des 3 virus CHIK et DENGUE et ZIKA**</p> <p style="text-align: center;">avec la fiche de signalement et de renseignements cliniques*</p>	<p style="text-align: center;">↓</p> <p style="text-align: center;">Conseiller le patient en fonction du contexte :</p> <p style="text-align: center;">Protection individuelle contre les piqûres de moustiques, si le patient est en période virémique (jusqu'à 7 jours après le début des signes), pour éviter qu'il soit à l'origine de cas autochtones</p> <p style="text-align: center;">Rapports sexuels protégés si une infection à virus zika est suspectée</p>	<p style="text-align: center;">↓</p> <p style="text-align: center;">Adresser le patient au laboratoire pour recherche des 3 virus CHIK et DENGUE et ZIKA**</p> <p style="text-align: center;">avec la fiche de signalement et de renseignements cliniques*</p>
<p style="text-align: center;">↓</p> <p style="text-align: center;">Mise en place de mesures entomologiques selon contexte</p>	<p style="font-size: small;">* La fiche de signalement et de renseignements cliniques contient les éléments indispensables pour la réalisation des tests biologiques.</p> <p style="font-size: small;">** Pourquoi rechercher les 3 diagnostics : diagnostic différentiel difficile en raison de symptomatologies proches et peu spécifiques + Répartitions géographiques des 3 virus superposables (région intertropicale).</p>		<p style="text-align: center;">↓</p> <p style="text-align: center;">Signaler le cas à l'ARS si présence d'un résultat positif en envoyant une fiche de déclaration obligatoire</p> <p style="text-align: center;">Fax : 04 13 55 83 44 email : ars-paca-vss@ars.sante.fr</p>

DIAGNOSTIC BIOLOGIQUE CHIKUNGUNYA, DENGUE ET ZIKA

	DDS*	J+1	J+2	J+3	J+4	J+5	J+6	J+7	J+8	J+9	J+10	J+11	J+12	J+13	J+14	J+15	...
RT-PCR Sang (chik-dengue-zika)																	
RT-PCR Urine (zika)																	
Sérologie (IgM et IgG) (chik-dengue-zika)																	

* date de début des signes

Analyse à prescrire

PLATEFORME REGIONALE DE RECEPTION DES SIGNAUX



Tél : 04 13 55 80 00
Fax : 04 13 55 83 44
Mél : ars-paca-vss@ars.sante.fr

ARS Paca
132, Boulevard de Paris, CS 50039
13331 Marseille cedex 03

Généralités

Le virus West-Nile (VWN) est un virus qui se transmet accidentellement aux hommes et aux chevaux par l'intermédiaire du moustique du genre *Culex*, le réservoir naturel étant constitué par les oiseaux et les moustiques (figure 1). Il n'y a pas de transmission interhumaine, ni de transmission du virus d'homme à homme via le moustique.

Les infections à VWN sont asymptomatiques dans 80% des cas, et lorsqu'elles sont symptomatiques elles s'expriment le plus souvent par un syndrome pseudo grippal. Dans de rares cas (< 1%), il y a des manifestations neuro-méningées à type de méningites ou méningo-encéphalites ou polyradiculonévrite PRN, parfois létales.

Le virus Toscana (VTOS) est transmis par les phlébotomes. Les infections à VTOS sont majoritairement asymptomatiques mais peuvent donner des méningites estivales.

Dispositif de surveillance des infections neuroinvasives à VWN et VTOS

L'objectif général de la surveillance des infections à VWN et VTOS est d'identifier des cas neurologiques, c'est-à-dire les formes méningées, encéphaliques ou paralytiques aiguës, qui témoigneraient d'une circulation virale dans le territoire. Cette mise en évidence a pour but de mettre en place les mesures de contrôle adéquates.

Cette surveillance est activée du 1^{er} juin au 31 octobre. Le dispositif couvre tous les départements du pourtour méditerranéen des régions Paca, Corse et Occitanie.

En cas de détection d'un cas suspect (figure 2), les prélèvements biologiques sont expédiés avec la [fiche de renseignements du CNR](#), à l'adresse du laboratoire du CNR des arbovirus de Marseille avec l'[étiquette de transmission](#).

L'année 2017 a été marquée par l'identification d'une circulation à bas bruit du VWN dans les Alpes-Maritimes (2 cas humains et un cheval asymptomatique). Le précédent épisode datait de 2015, avec la détection d'un cas humain dans le Gard, et d'une épizootie équine importante avec 48 chevaux infectés, principalement en grande Camargue (Gard, Hérault et Bouches-du-Rhône).

Par ailleurs l'augmentation du nombre d'infections neuroinvasives et une extension géographique de la circulation du VWN en Europe se poursuivent (figure 3).

Figure 1 - Cycle de transmission du virus West-Nile

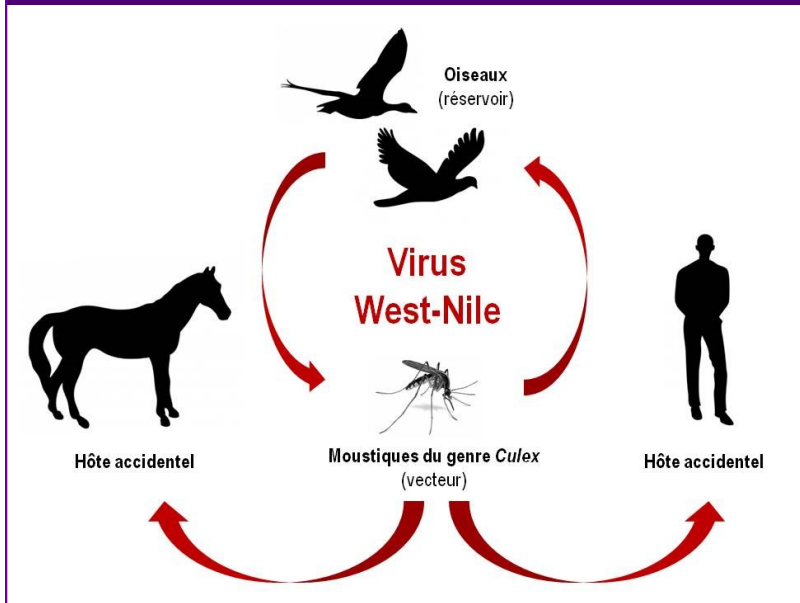


Figure 2 - Circuit de signalement des infections neuroinvasives à virus West-Nile et Toscana

LCs CLAIR
(non purulent)

↓

PENSEZ à la surveillance WEST-NILE et TOSCANA si :

- cas adulte (≥ 15 ans)
- hospitalisé
- fébrile (≥ 38,5°C)
- manifestations neurologiques (encéphalite, méningite, polyradiculonévrite ou paralysie flasque aiguë)

↓

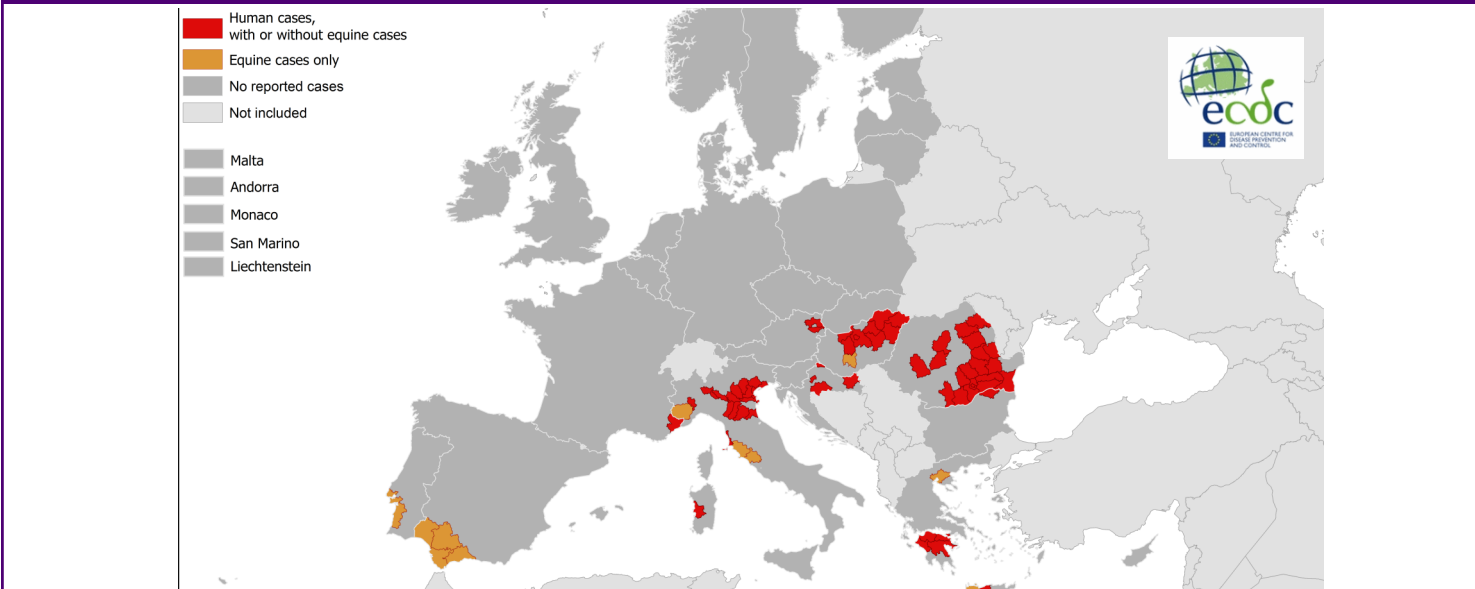
ADRESSEZ un prélèvement de LCS et de sang total (sur EDTA) au CNR des arbovirus accompagné de la fiche de renseignements du CNR

Information de l'ARS et de Santé publique France par le CNR en cas de diagnostic biologique positif

Du 1^{er} juin au 31 octobre

Départements
06 / 11 / 13
30 / 34 / 66
83 / 2A / 2B

Figure 3 - Cas humains et équins d'infections à VWN dans l'Union européenne, 2017 (source ECDC, mise à jour 21/02/2018)



Indices biométéorologiques minimaux et maximaux observés (source Météo-France)

Figure 1 - ALPES-DE-HAUTE-PROVENCE

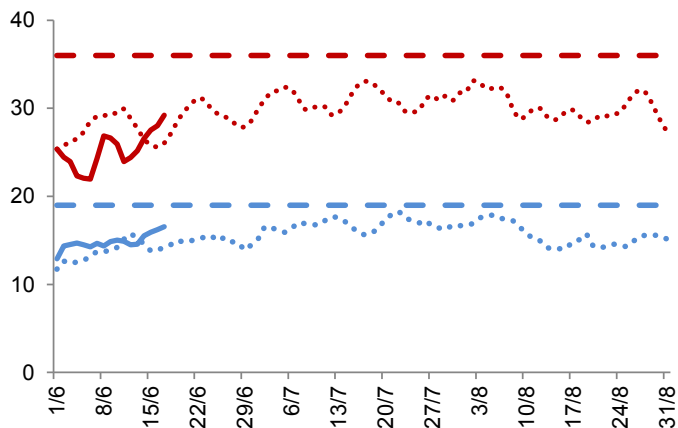


Figure 4 - BOUCHES-DU-RHONE

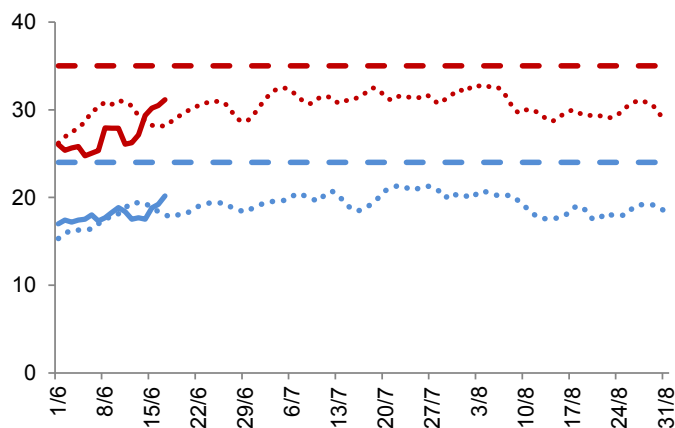


Figure 2 - HAUTES-ALPES

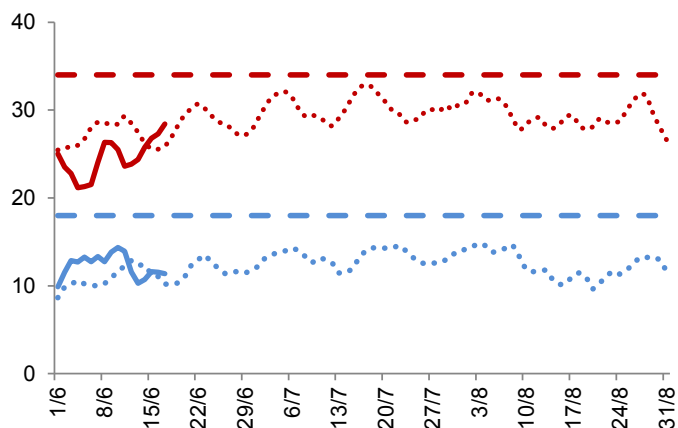


Figure 5 - VAR

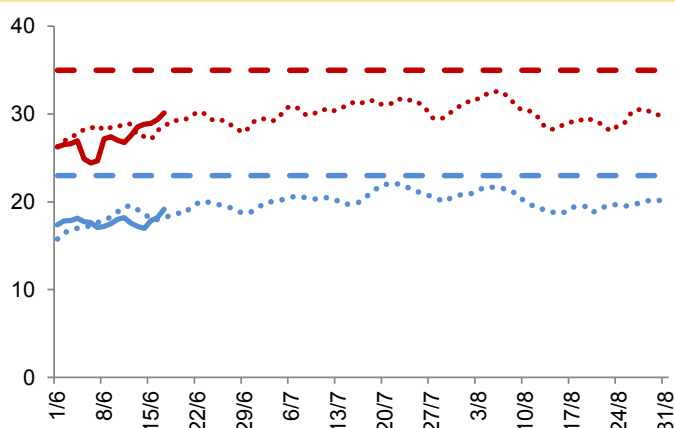


Figure 3 - ALPES-MARITIMES

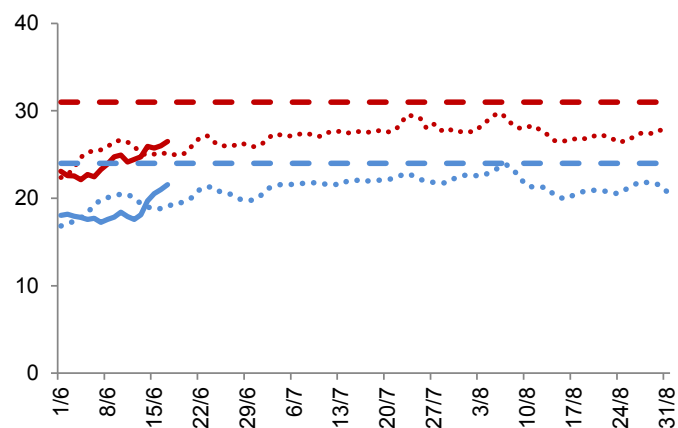
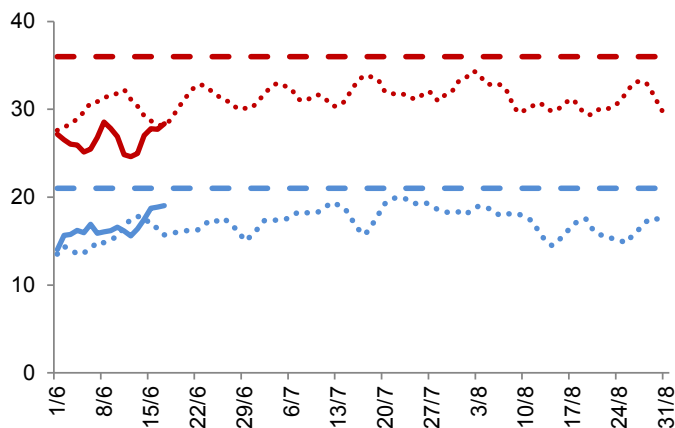


Figure 6 - VAUCLUSE



— IBM min (obs) — IBM max (obs) IBM min (moy 2014-2017) IBM max (moy 2014-2017) — Seuil IMB min — Seuil IBM max

En savoir plus : [Vigilance météorologique Météo France](#)

Résumé des observations du lundi 11 au dimanche 17 juin 2018

Services des urgences - L'activité des urgences pour des pathologies pouvant être liées à la chaleur est en légère hausse par rapport à la semaine précédente mais reste en dessous du niveau attendu en cette période.

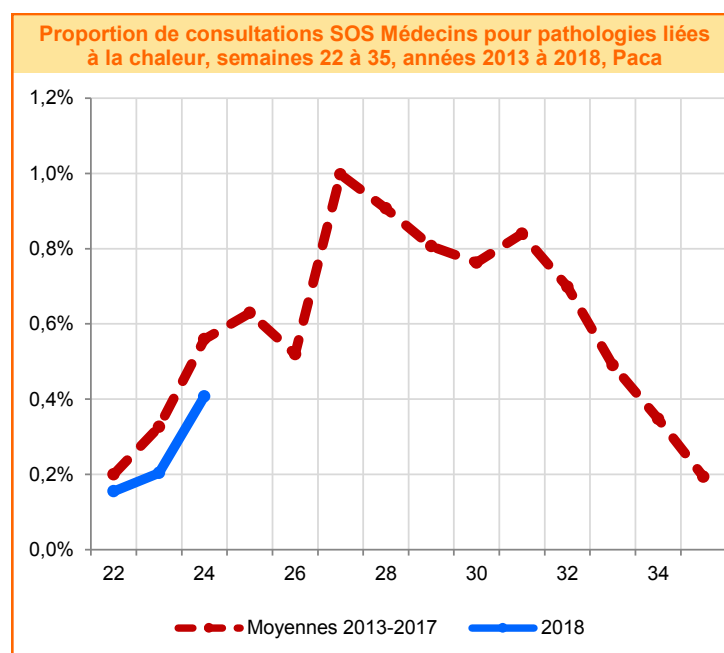
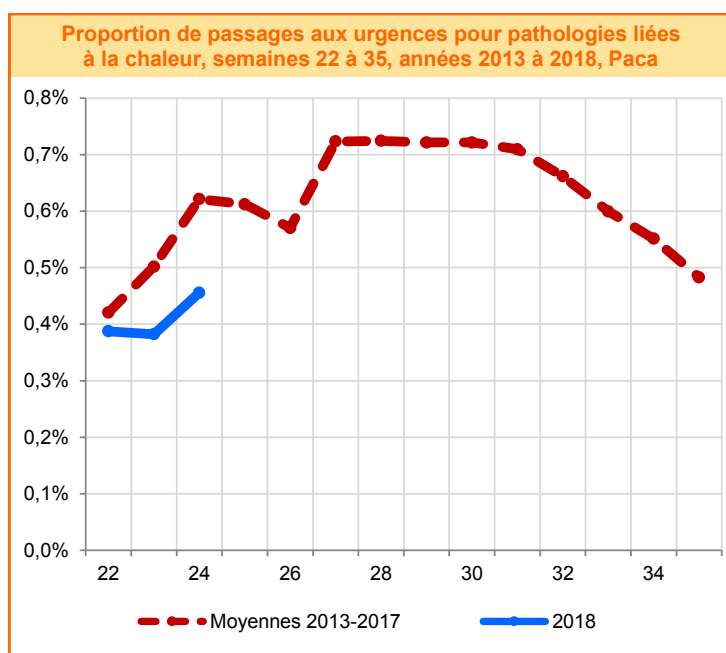
SOS Médecins - La part des consultations des associations SOS Médecins pour diagnostic « coup de chaleur et déshydratation » est en légère hausse par rapport à la semaine précédente mais reste en dessous du niveau attendu en cette période.

SERVICES DES URGENCES	2018-20	2018-21	2018-22	2018-23	2018-24
nombre total de passages	33 348	34 060	33 398	33 574	34 442
passages pour pathologies liées à la chaleur	128	115	113	112	137
% par rapport au nombre total de passages codés	0,4%	0,4%	0,4%	0,4%	0,5%
- déshydratation	93	78	68	67	91
- coup de chaleur, insolation	4	10	12	12	18
- hyponatrémie	33	30	35	33	33
hospitalisations pour pathologies liées à la chaleur	103	80	86	71	94
% par rapport au nombre total de passages pour pathologies liées à la chaleur	80,5%	69,6%	76,1%	63,4%	68,6%
passages pour pathologies liées à la chaleur chez les 75 ans et plus	59	53	47	38	48
% par rapport au nombre total de passages pour pathologies liées à la chaleur	46,1%	46,1%	41,6%	33,9%	35,0%
passages pour malaises	1157	1098	1149	1165	1181
% par rapport au nombre total de passages codés	4,0%	3,7%	3,9%	4,0%	3,9%
passages pour malaises chez les 75 ans et plus	429	372	366	392	397
% par rapport au nombre total de passages pour malaises	37,1%	33,9%	31,9%	33,6%	33,6%

Analyse basée sur les services des urgences produisant des RPU codés / Pathologies liées à la chaleur (coup de chaleur, insolation, déshydratation, hyponatrémie) : diagnostics principaux et associés (DP, DA) T67, X30, E86 et E871 / Malaises : DP et DA R42, R53 et R55 / Possibilité d'avoir plusieurs pathologies renseignées pour un même patient.

ASSOCIATIONS SOS MEDECINS	2018-20	2018-21	2018-22	2018-23	2018-24
nombre total de consultations	5 568	5 959	5 512	5 749	5 751
consultations pour diagnostic coup de chaleur et déshydratation	9	12	8	11	22
% par rapport au nombre total de consultations avec diagnostic	0,2%	0,2%	0,2%	0,2%	0,4%

Analyse basée sur les consultations SOS médecins avec diagnostics coup de chaleur et déshydratation



| SURSAUD® - PRINCIPAUX INDICATEURS D'ACTIVITE SUIVIS |

Période analysée : du lundi 11 au dimanche 17 juin 2018

Source des données / Indicateur		04	05	06	13	83	84	PACA
URGENCES *	Total de passages	→	→	→	→	→	→	→
URGENCES	Passages d'enfants de moins de 1 an	NI	NI	→	→	→	↘	→
URGENCES	Passages d'enfants (moins de 15 ans)	→	→	→	→	→	→	→
URGENCES	Passages de personnes de 75 ans et plus	→	→	→	→	→	→	→
URGENCES	Hospitalisations (y compris en UHCD)	→	→	↗	→	→	→	↗
SOS MEDECINS *	Total consultations			→	→	→	→	→
SOS MEDECINS	Consultations d'enfants de moins de 2 ans			→	→	→	→	→
SOS MEDECINS	Consultations d'enfants de moins de 15 ans			→	→	→	→	→
SOS MEDECINS	Consultations de personnes de 75 ans et plus			→	→	→	→	→
SAMU **	Total dossiers de régulation médicale	→	→	→	↗	→	↗	→
SAMU	Victimes de moins de 1 an	NI	NI	→	→	→	→	→
SAMU	Victimes de moins de 15 ans	→	→	→	→	→	↗	→
SAMU	Victimes de 75 ans et plus	→	→	→	→	→	→	→
SAMU	Victimes décédées	NI	NI	→	→	→	→	→

↑ Hausse (+3σ)

↗ Tendance à la hausse (+2σ)

→ Pas de tendance particulière

↘ Tendance à la baisse (-2σ)

↓ Baisse (-3σ)

ND : Donnée non disponible / NI : Donnée non interprétable en raison des faibles effectifs

* Données récupérées dans le cadre de SurSaUD®

** Données récupérées dans le cadre de la phase pilote d'intégration des SAMU dans SurSaUD®

Accès aux annexes départementales et régionales (graphiques et statistiques descriptives) : [site Internet de l'ARS Paca](#) (faire défiler le carrousel).

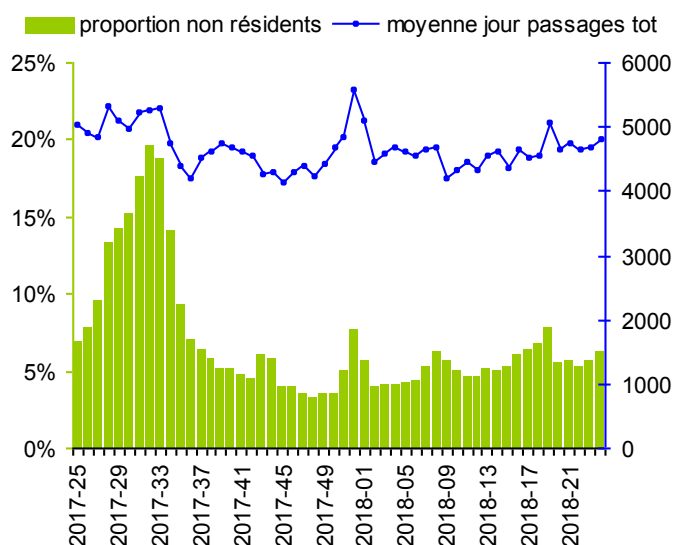
| SURSAUD® - ESTIMATION DE LA PART DES NON-RESIDENTS |

La région Paca est une région très touristique. Certains départements voient leur population tripler à certains moments de l'année. Les activités suivies dans le cadre de la surveillance non spécifique sont impactées par le tourisme.

Afin de faciliter l'analyse de ces données et l'interprétation des tendances observées, il est important de connaître les variations de la population présente dans la région. Pour cela, à défaut de données récentes sur la mobilité touristique et la population présente, la Cire mesure et suit la part des passages aux urgences de personnes ne résidant pas dans la région Paca (calculée à partir des codes postaux de résidence présents dans les RPU).

Cette semaine, la proportion de passages aux urgences des personnes ne résidant pas dans la région Paca est de 6 %.

Proportion hebdomadaire de passages aux urgences de personnes ne résidant habituellement pas en région PACA sur les 52 dernières semaines



Suivi de la mortalité toutes causes

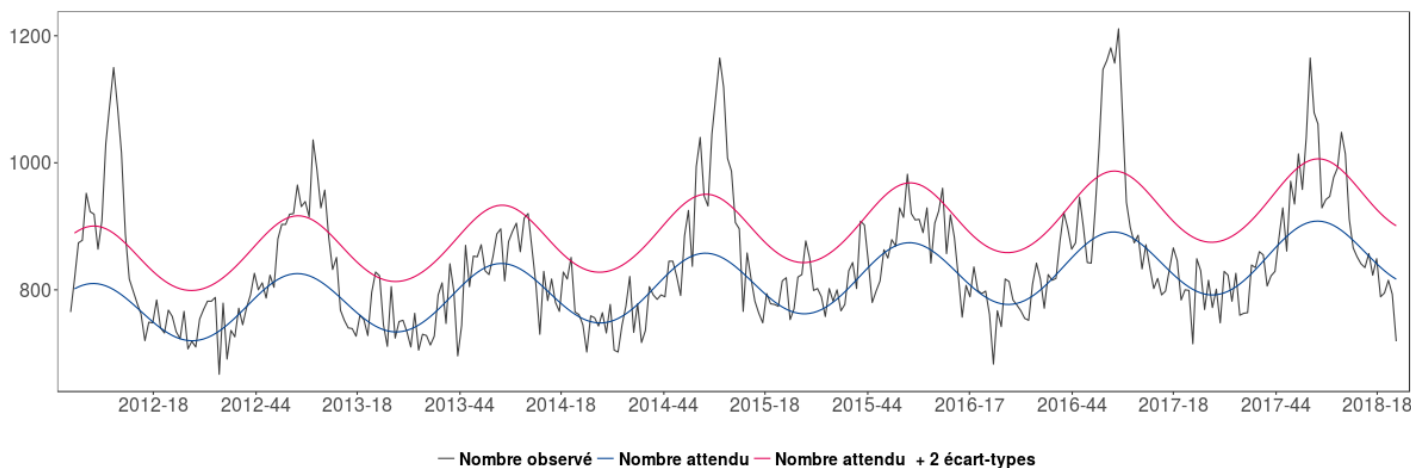
Le suivi de la mortalité s'appuie sur les données issues des communes transmettant leurs données d'état-civil sous forme dématérialisée. Ce réseau couvre près de 80 % de la mortalité nationale. En raison des délais légaux de déclaration d'un décès à la commune et de remontée des informations d'état-civil à l'Insee, les effectifs de décès sont incomplets sur les 10 à 15 derniers jours.

Le nombre hebdomadaire attendu de décès est estimé à partir du modèle européen [Euromomo](#). Le modèle s'appuie sur 6 ans d'historique (depuis 2011) et excluant les périodes habituelles de survenue d'évènements extrêmes pouvant avoir un impact sur la mortalité (chaleur/froid, épidémies). Ce modèle, développé dans le cadre du projet Européen EuroMomo, est utilisé par 19 pays européens.

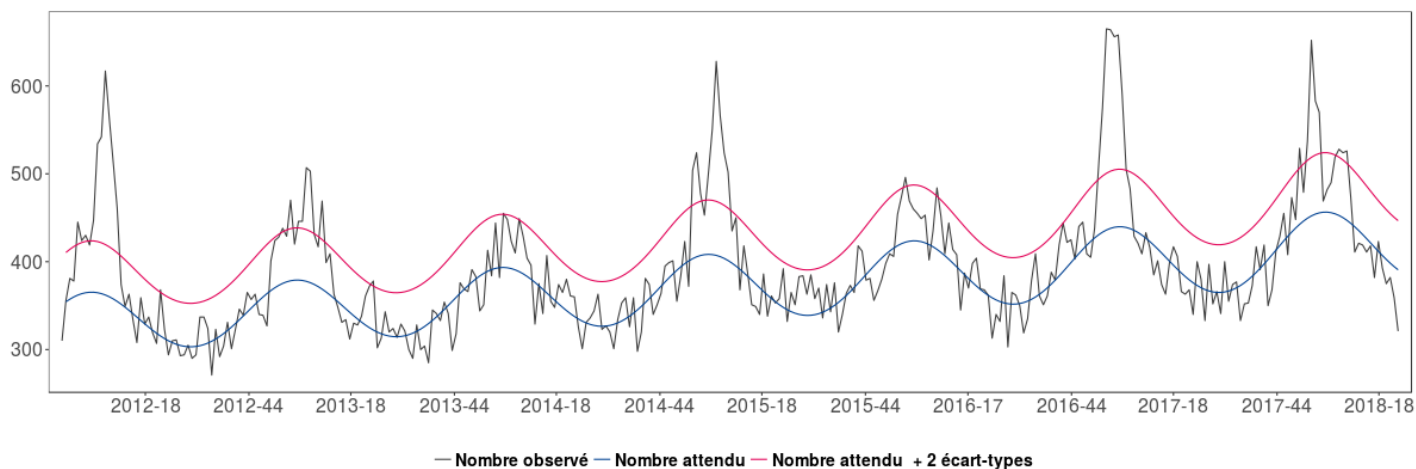
Analyse basée sur 191 communes sentinelles de Paca, représentant 87 % de l'ensemble des décès.



Fluctuations hebdomadaires des nombres observés (noir) et attendus (rouge) de décès, tous âges confondus, 2011 à 2017 -Paca – Insee, Santé publique France



Fluctuations hebdomadaires des nombres observés (noir) et attendus (rouge) de décès, 85 ans et plus, 2011 à 2017 - Paca – Insee, Santé publique France



Les données de la dernière semaine ne sont pas présentées car trop incomplètes.

Depuis 2003, Santé publique France a développé un système de surveillance sanitaire dit syndromique, basé sur la collecte de données non spécifiques. Le système permet la centralisation quotidienne d'informations, provenant des services d'urgences, des associations SOS Médecins et, des communes, pour les données de mortalité, par l'intermédiaire de l'Insee.

Ce dispositif, appelé SurSaUD® (Surveillance sanitaire des urgences et des décès), a été développé en région Paca par la Cellule d'intervention en régions Paca et Corse (Cire Paca-Corse), l'Observatoire régional des urgences (ORU) Paca et leurs partenaires.

Le système est complété en Paca par une étude pilote de pertinence et de faisabilité de l'utilisation des données SAMU dans le cadre de SurSaUD®.

Les objectifs du dispositif sont :

- identifier précocement des événements sanitaires pouvant nécessiter une réponse adaptée ;
- fédérer autour de ce système de surveillance un réseau de partenaires pérenne ;
- participer à tout système de surveillance spécifique mise en place dans le cadre de plans, d'évènements exceptionnels ou lors d'épidémies.

La Cire Paca-Corse remercie vivement tous les partenaires pour leur collaboration et le temps consacré à ces surveillances :

Etats civils

Régie municipale des pompes funèbres de Marseille.

Samu

Etablissements de santé

Etablissements médicaux-sociaux

Associations SOS Médecins

Réseau Sentinelles

ARBAM Paca

Professionnels de santé, cliniciens et LABM

CNR arbovirus (IRBA-Marseille)

IHU Méditerranée

CNR *influenza* de Lyon

EID-Méditerranée

CAPTIV de Marseille

CPIAS Paca

ARS Paca

Santé publique France

GRADeS Paca

SCHS de Paca

Sentinelles
Réseau Sentinelles

Participez à la surveillance de 9 indicateurs de santé :

Le **réseau Sentinelles** réunit plus de 1 300 médecins généralistes et une centaine de pédiatres répartis sur l'ensemble du territoire métropolitain.

En partenariat avec Santé Publique France, le réseau **recueille, analyse et redistribue des données épidémiologiques** issues de l'activité des médecins « Sentinelles » à des fins de veille sanitaire.

La **surveillance continue** consiste à déclarer de façon hebdomadaire les cas vus en consultation, selon 9 indicateurs de santé (environ 10 minutes par semaine). Nous réalisons également une campagne pour la **surveillance virologique** des syndromes grippaux et des oreillons.

Actuellement une trentaine de médecins généralistes et 7 pédiatres participent régulièrement à nos activités en **PACA**.

- Syndromes grippaux
- Varicelle
- Diarrhées aiguës
- Zona
- Urétrite
- Maladie de Lyme
- Oreillons
- Actes suicidaires
- Coqueluche



VENEZ RENFORCER LA REPRÉSENTATIVITÉ DE VOTRE REGION !

Si vous souhaitez participer à ces surveillances et aux travaux du réseau Sentinelles, merci de contacter par mail ou par téléphone :

Priscillia Bompard
Réseau Sentinelles
Site Internet : www.sentiweb.fr

Tel : 04 95 45 00 27
Tel : 01 44 73 84 35

Mail : priscillia.bompard@iplesp.upmc.fr
Mail : sentinelles@upmc.fr

| Pour tout signalement d'urgence sanitaire |



Plateforme régionale de veille et d'urgence sanitaires

☎ 04 13 55 8000
☎ 04 13 55 83 44
@ ars-paca-vss@ars.sante.fr

SIGNALER QUOI ?

- maladies à déclaration obligatoire ;
- maladie infectieuses en collectivité ;
- cas groupés de maladies non transmissibles ;
- maladies pouvant être liées à des pratiques de soins ;
- maladies ou agents d'exposition nécessitant des mesures de gestion au niveau national voire international ;
- exposition à un agent dans l'environnement ou en milieu de travail.

Si vous désirez recevoir **VEILLE HEBDO**, merci d'envoyer un message à paca-corse@santepubliquefrance.fr

Diffusion

ARS Paca - Cire Paca-Corse
132 boulevard de Paris,
CS 50039,
13331 Marseille Cedex 03
☎ 04 13 55 81 01
☎ 04 13 55 83 47
Paca-
corse@santepubliquefrance.fr