

# Surveillance du paludisme

Bulletin mensuel : décembre 2010

| GUYANE |

Le point épidémiologique — N° 01 / 2011

## Situation du paludisme sur l'ensemble de la Guyane

Le nombre hebdomadaire d'accès palustres est resté élevé au cours des quatre premières semaines de décembre, variant entre 42 et 54. Ce résultat est lié essentiellement à la recrudescence des accès palustres observée dans la commune de St Georges depuis le mois d'octobre (Figure 1).

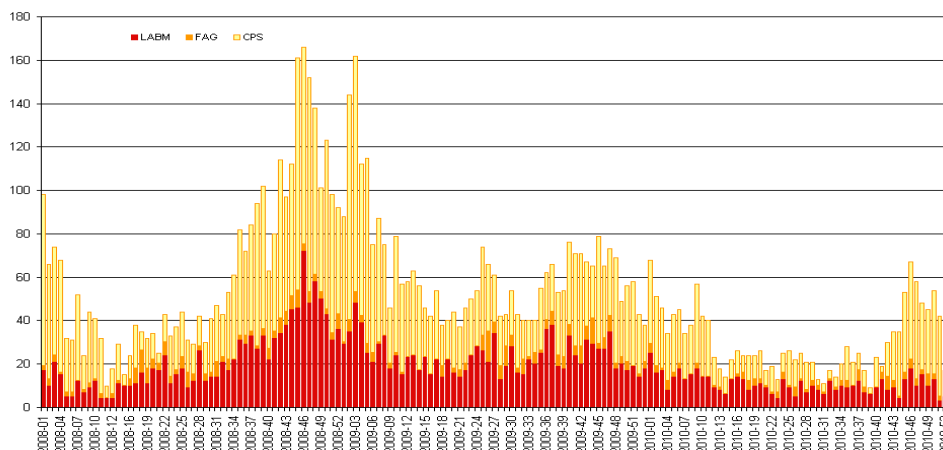
Au cours du mois de décembre :

- les données des Centres Délocalisés de Prévention et de Soins (CDPS) indiquaient que 42% des accès (n=149) étaient dus à *P. falciparum* ;

- les données des Laboratoires d'Analyses et de Biologie Médicale (n=46) indiquaient que 39% des accès étaient dus à *P. falciparum*, les autres accès étant dus à *P. vivax* (61%) ;
- les données des Forces Armées de Guyane (n=9) indiquaient que 11% des accès étaient dus à *P. falciparum*, les autres accès étant dus à *P. vivax* (89%).

### | Figure 1 |

Surveillance hebdomadaire du nombre d'accès palustres biologiquement confirmés recensés par les Centres Délocalisés de Prévention et de Soins, les laboratoires de ville et les Forces armées sur le littoral guyanais, janvier 2008 à décembre 2010 (S2010-52) - Weekly number of biologically cases of malaria, French Guiana, January 2008—December 2010



## Situation du paludisme sur le littoral

### Dans la zone Ouest du littoral

Six accès ont été enregistrés dans la zone Ouest du littoral au cours du mois de décembre; il s'agissait de 2 accès à *P. falciparum* et de 4 accès à *P. vivax* (Figure 2) chez des personnes résidant à Saint-Laurent (n=4) et à Mana (n=2).

Cependant, les données sont encore incomplètes pour le mois de décembre.

### Dans la zone de Kourou-Sinnamary-Macouria-Tonnegrande

Au mois de décembre, 10 accès ont été recensés dans cette zone. Sur les 10 accès signalés, 7 étaient dus à *P. vivax* et 3 à *P. falciparum* (Figure 3).

Ces 10 accès concernaient des résidents de Kourou : 1 était domicilié à la Légion et les 9

autres résidaient ailleurs qu'à la légion ou que sur la route du Dégrad Saramaca.

### Sur l'île de Cayenne

Le nombre hebdomadaire d'accès palustres enregistrés au mois de décembre est resté faible, compris entre 1 et 10 accès hebdomadaires (n=21 - Figure 4). Parmi ces 21 accès, 13 étaient dus à *P. vivax* et 8 à *P. falciparum*.

Quatorze personnes résidaient à Cayenne, 4 à Matoury et 3 à Rémire-Montjoly.

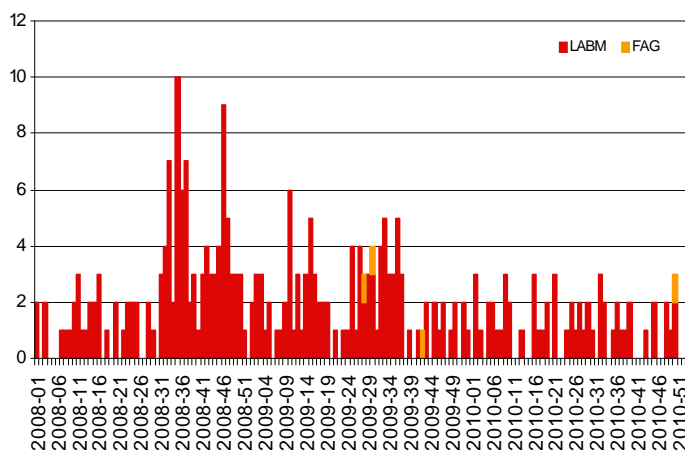
Cependant, les données sont encore incomplètes pour le mois de décembre.

### Enquêtes du SDD

Les enquêtes du mois d'octobre (dernières données disponibles) n'ont pas révélé de nouveaux lieux de contamination.

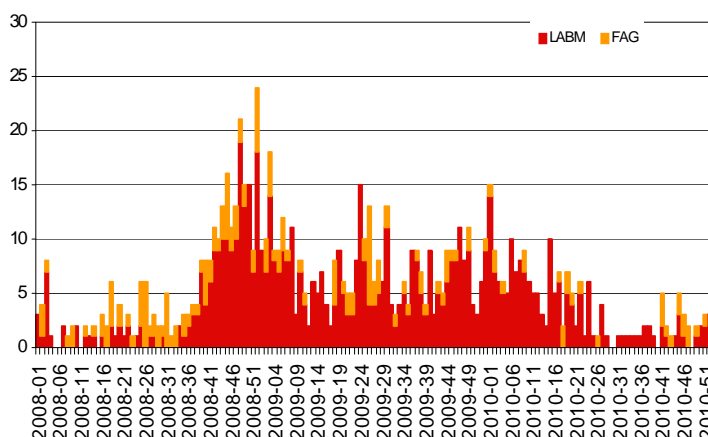
| Figure 2 |

Surveillance hebdomadaire du nombre d'accès palustres biologiquement confirmés, Zone Ouest (Saint Laurent du Maroni, Awala, Mana), janvier 2008 à décembre 2010 (S2010-52) - Weekly number of biologically cases of malaria, St Laurent du Maroni-Awala-Mana, January 2008—December 2010



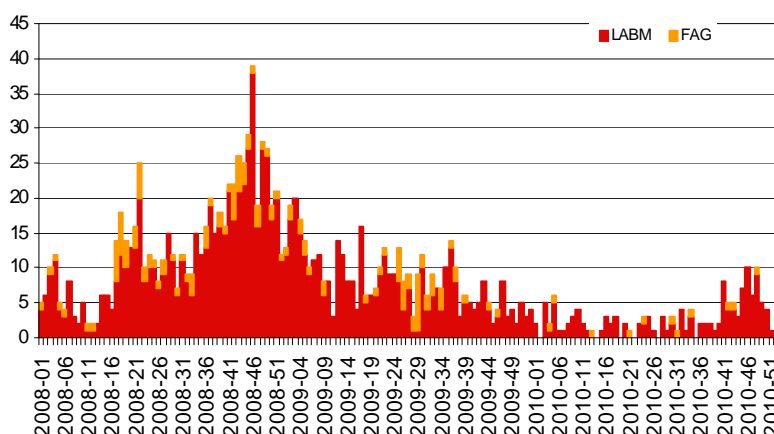
| Figure 3 |

Surveillance hebdomadaire du nombre d'accès palustres biologiquement confirmés, Zone de Kourou-Sinnamary-Iracoubo-Macouria-Tonnegrande, janvier 2008 à décembre 2010 (S2010-52) - Weekly number of biologically cases of malaria, Kourou-Sinnamary-Iracoubo-Macouria-Tonnegrande, January 2008—December 2010



| Figure 4 |

Surveillance hebdomadaire du nombre d'accès palustres biologiquement confirmés, Zone de l'île de Cayenne (Cayenne, Rémire, Matoury), janvier 2008 à décembre 2010 (S2010-52) - Weekly number of biologically cases of malaria, Cayenne-Rémire-Matoury, January 2008—December 2010



## Situation du paludisme sur le Maroni

### Sur le bas et le moyen Maroni

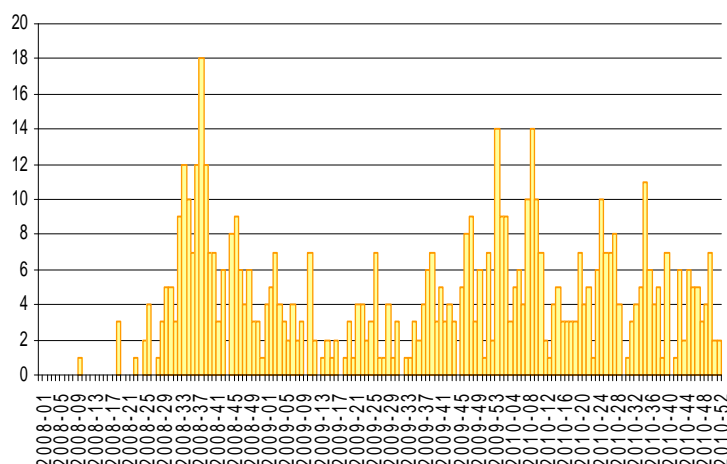
Aucun accès palustre n'a été signalé en décembre dans ce secteur.

### Sur le haut Maroni

Seul le CDPS de Maripasoula a signalé des accès palustres en décembre. Le nombre hebdomadaire d'accès palustres est resté compris entre 2 et 7 (Figure 5). Sur les 18 accès signalés, la moitié était due à *P. falciparum*.

| Figure 5 |

Surveillance hebdomadaire du nombre d'accès palustres biologiquement confirmés, Maripasoula, janvier 2008 à décembre 2010 (S2010-52) - Weekly number of biologically cases of malaria, Maripasoula, January 2008—December 2010



Sources : Département des Centres de santé - CMK CHOG CHAR LABM Forces Armées de Guyane

## Situation du paludisme dans les communes de l'Intérieur

### A Saül

Au cours du mois de décembre, 5 accès palustres dont 2 dus à *P. falciparum* ont été recensés.

### A Saint Elie

Aucun accès palustre n'a été enregistré depuis début février.

## Situation du paludisme dans les communes de l'Intérieur Est

### A Régina

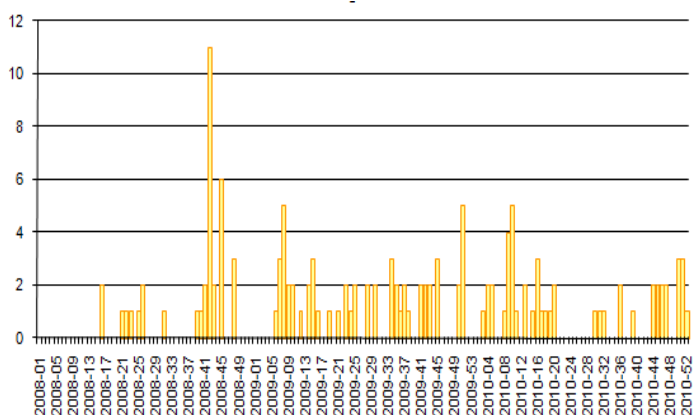
En décembre, 7 accès palustres ont été enregistrés dont 2 pour des accès dus à *P. falciparum* (Figure 6).

### A Cacao

Au cours du mois de décembre, 3 accès palustres ont été enregistrés, dont 2 pour des accès dus à *P. falciparum*.

| Figure 6 |

Surveillance hebdomadaire du nombre d'accès palustres biologiquement confirmés, Régina, janvier 2008 à décembre 2010 (S2010-52) - Weekly number of biologically confirmed cases of malaria, Régina, January 2008—December 2010



## Situation du paludisme sur l'Oyapock

### A Saint Georges

La diminution du nombre d'accès palustres enregistrés à la fin du mois de novembre ne s'est pas confirmée début décembre; la recrudescence saisonnière s'est poursuivie au cours du dernier mois de l'année 2010 où 104 accès palustres ont été enregistrés dont 40 dus à *P. falciparum* (Figure 7).

On note une nette diminution du nombre de consultations pour accès palustres au cours de la dernière semaine de l'année avec 4 accès enregistrés, soit une valeur correspondant aux valeurs habituellement observées hors période de recrudescence.

### A Camopi

Au cours du mois de décembre, 2 accès ont été diagnostiqués par le CDPS de Camopi tous deux dus à *P. falciparum*.

### A Trois Sauts

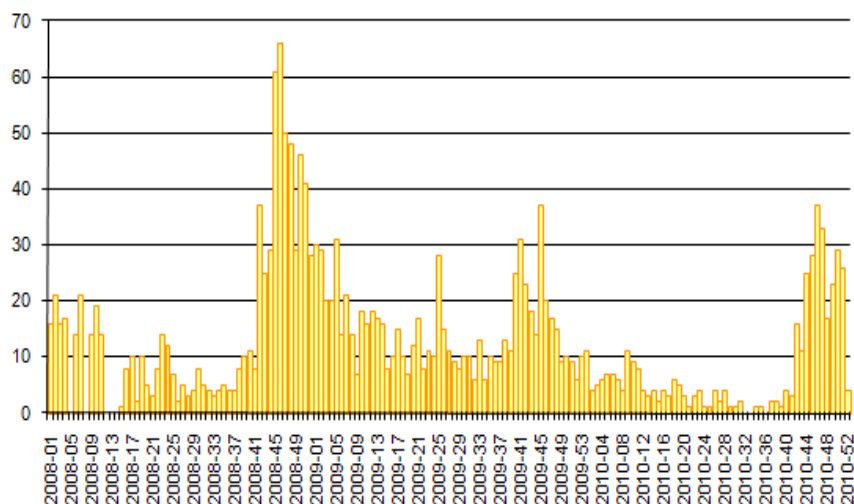
En décembre, le CDPS de Trois Sauts a diagnostiqué 7 accès palustres dont 6 dus à *P. falciparum*.

### A Ouanary

En décembre, le CDPS de Ouanary a diagnostiqué 2 accès palustres dus à un autre plasmodium que *P. falciparum*.

| Figure 7 |

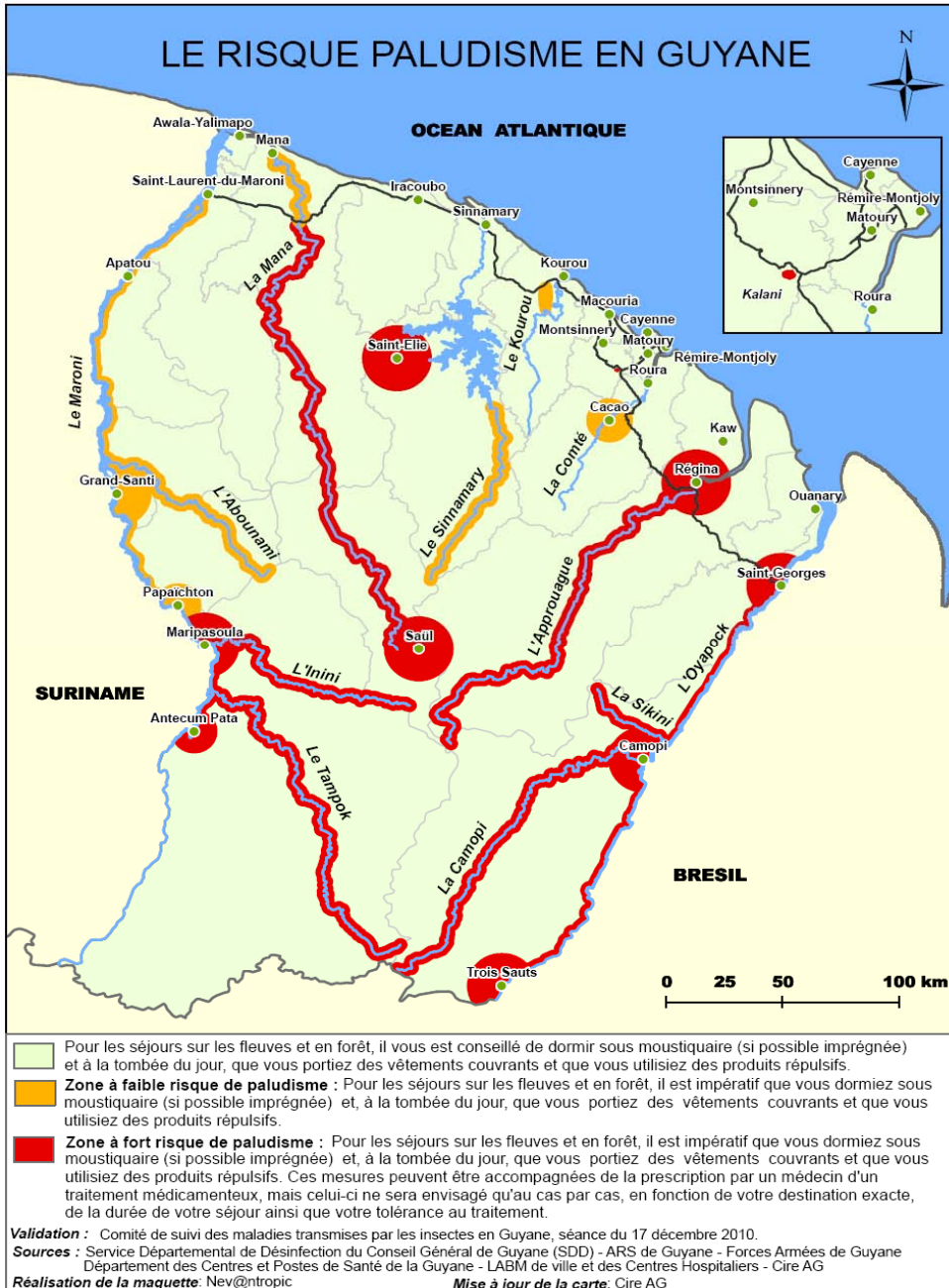
Surveillance hebdomadaire du nombre d'accès palustres biologiquement confirmés, Saint-Georges, janvier 2008 à décembre 2010 (S2010-52) - Weekly number of biologically confirmed cases of malaria, Saint Georges, January 2008—December 2010



## Évolution spatiale

| Figure 8 |

Le risque de paludisme en Guyane - carte mise à jour le 17 décembre 2010 après validation par le Comité de suivi des maladies humaines transmises par les insectes - *The risk of malaria in French Guiana (updated the 17/12/2010 by the expert committee)*



## Analyse de la situation

Au cours du mois de décembre, la situation épidémiologique du paludisme a été relativement calme sur l'ensemble du département, excepté sur Saint-Georges où la recrudescence saisonnière s'est poursuivie tout au long du mois.

### Remerciements à nos partenaires

La CVAGS (Dr Eltges, Dr Fischer, Hélène Euzet, Claire Cazaux, Rocco Carlisi), le Département des Centres Délocalisés de Prévention et de Soins, au Centre médico-chirurgical de Kourou, au Centre hospitalier de l'Ouest Guyanais, au Centre hospitalier Andrée Rosemon, aux Laboratoires d'analyse de biologie médicale, aux Forces Armées de Guyane, ainsi qu'à l'ensemble des professionnels de santé qui participent à la surveillance épidémiologique.



## Quelques chiffres à retenir

De S2010-01 à S2010-52

### Littoral

- Ile de Cayenne (Rémire, Cayenne, Matoury) : 142 accès dont 26% dus à *P. falciparum*
- Kourou, Macouria, Sinnamary, Montsinnery, Iracoubo : 197 accès dont 10% dus à *P. falciparum*
- Ouest guyanais (Saint Laurent, Awala, Mana) : 57 accès dont 53% dus à *P. falciparum*
- Est guyanais (Roura, Régina, Cacao) : 67 accès dont 34% dus à *P. falciparum*

### Intérieur

- Saul: 56 accès dont 32% dus à *P. falciparum*
- Saint Elie: 1 accès dû à *P. vivax*

### Fleuves

- Oyapock (Camopi, St Georges, Trois-Sauts, Ouanary) : 515 cas dont 39% dus à *P. falciparum*
- Maroni (Apatou, Grand Santi, Maripasoula, Papaïchton, Antecum Pata) : 303 cas dont 54% *P. Falciparum*

Adresses non renseignées : 265 cas dont 35% *P. Falciparum*

### Directeur de la publication

Dr Françoise Weber, directrice générale de l'InVS

### Rédacteur en chef

Dr Philippe Quénel, coordonnateur scientifique de la Cire AG

### Maquettiste

Claudine Suiwant

### Comité de rédaction

Vanessa Ardillon, Luisiane Carvalho, Claude Flamand

### Diffusion

Cire Antilles Guyane  
 Centre d'Affaires AGORA  
 Pointe des Grives. B.P. 658.  
 97261 Fort-de-France  
 Tél. : 596 (0)596 39 43 54  
 Fax : 596 (0)596 39 44 14  
<http://www.invs.sante.fr>  
<http://www.ars.guyane.sante.fr>