

# Surveillance de la grippe

Semaines 2010-44 à 2010-45

| MARTINIQUE |

Le point épidémiologique — N° 05 / 2010

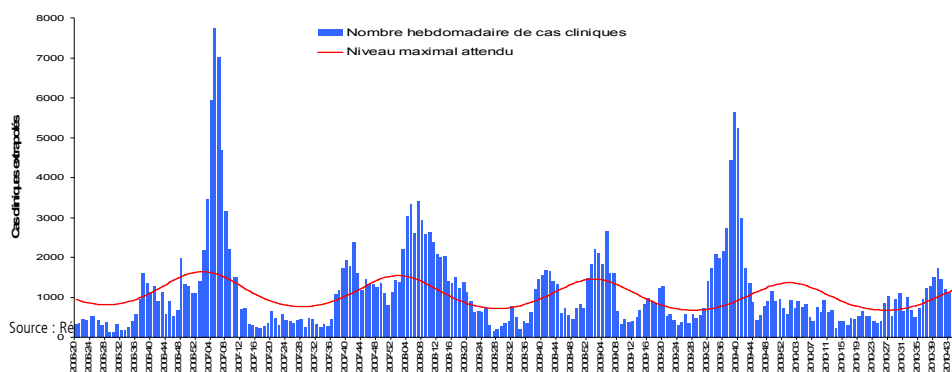
## Surveillance des syndromes grippaux par les médecins généralistes du réseau sentinelle

Au cours de la 2<sup>ème</sup> semaine de septembre (S2010-36) le nombre hebdomadaire de syndromes grippaux vus en consultation par les médecins de ville a légèrement dépassé le niveau maximal attendu (Figure 1). Ce dépassement s'est poursuivi 6 semaines consécutives, avec un pic de 1719 cas évocateurs de

grippe au cours de la première semaine d'octobre (S2010-40). Depuis la semaine 41, ce nombre a régulièrement diminué et depuis 3 semaines, il se situe à nouveau en dessous des valeurs maximales attendues, avec 978 cas enregistrés en S2010-44 et 726 en S2010-45.

| Figure 1 |

Nombre\* hebdomadaire de patients ayant présenté un syndrome grippal et ayant consulté un médecin généraliste, Martinique, juin 2006 au 14 novembre 2010 / Estimated weekly number of Influenza-like illnesses diagnosed in GP clinics, Martinique, June 2006 to 14 November 2010



\*Le nombre de cas est une estimation pour l'ensemble de la population martiniquaise du nombre de personnes ayant consulté un médecin généraliste pour un syndrome clinique évocateur de grippe. Cette estimation est réalisée à partir des données recueillies par le réseau des médecins sentinelles.

## Surveillance des cas cliniquement évocateurs de grippe par SOS médecins

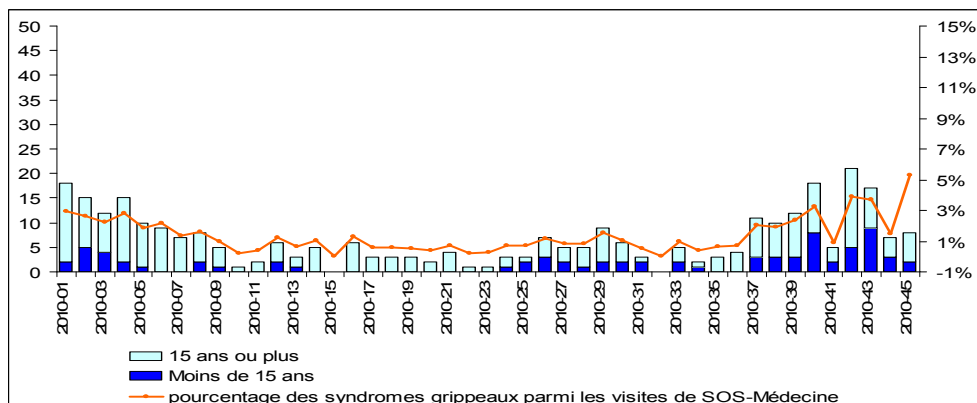
Depuis la mi-septembre (S2010-37), on a assisté à une lente augmentation des visites à domicile pour syndrome grippal réalisées par SOS-Médecins, avec une moyenne hebdomadaire de 13 visites, représentant en

environ 3% de l'activité totale de SOS-Médecins (Figure 2).

Au cours des deux dernières semaines, ce nombre se situe en deçà de la moyenne de la période récente, avec respectivement 7 (S2010-44) et 8 visites (S2010-45).

| Figure 2 |

Nombre hebdomadaire de visites médicales pour grippe réalisées par SOS Médecins, Martinique, janvier—14 novembre 2010 / Estimated weekly number of influenza-like syndromes diagnosed by SOS Médecins, Martinique, January - 14 November 2010



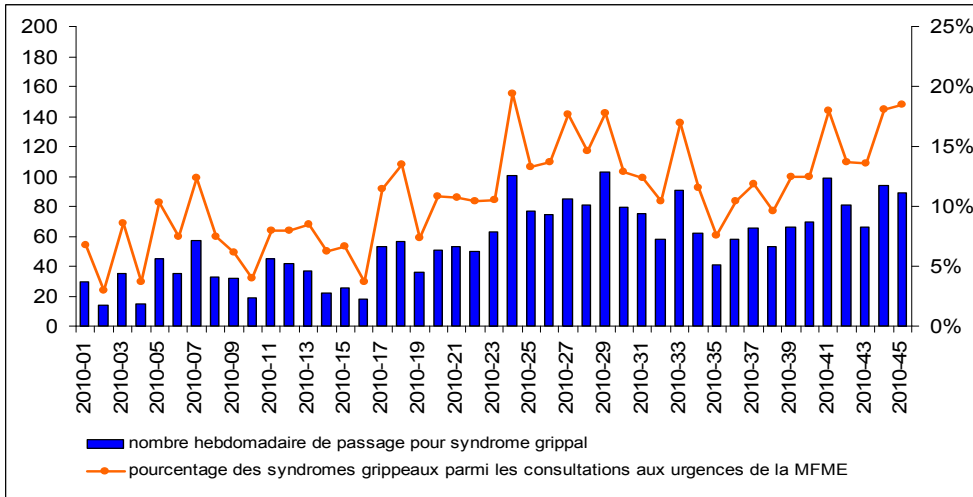
## Surveillance des passages aux urgences pédiatriques

Au CHU de Fort-de-France (MFME), depuis la mi-juin, le nombre de passages aux urgences pour syndrome grippal fluctue autour d'une moyenne hebdomadaire de 76 passages, représentant entre 8% et 19% des consultations heb-

domadaires. Au cours des deux dernières semaines, 94 (S2010-44) et 89 (S2010-45) passages hebdomadaires pour syndrome grippal ont été enregistrés.

### | Figure 3 |

Nombre hebdomadaire de passages pour syndrome grippal aux urgences pédiatriques de la MFME, Martinique, janvier –14 novembre 2010 / Weekly number of visits for Influenza-like syndrome at the MFME paediatric emergency ward, Martinique, January– 14 November 2010



## Surveillance des virus grippaux

Entre juillet et mi-octobre, 23 prélèvements nasopharyngés ont été réalisés en médecine de ville dont 14 ont été positifs : 3 au virus saisonnier de type A/H3 et 11 au virus de type B.

Suite au renforcement de la surveillance virologique par un sous-groupe du réseau de médecins

sentinelles, 14 prélèvements ont été réalisés entre la semaine 42 et 45. En raison de problèmes techniques liés à l'envoi des prélèvements au CNR de la Guyane, les résultats ne seront disponibles que dans les prochaines semaines.

## Analyse de la situation épidémiologique

Au cours des deux dernières semaines, la diminution du nombre hebdomadaire de syndromes grippaux diagnostiqués en médecine de ville observée au cours des semaines précédentes, s'est confirmée avec des valeurs se situant en dessous des niveaux maximum attendus.

La recrudescence saisonnière de syndromes grippaux observée en Martinique depuis le mois de septembre, semble donc terminée.

La circulation des virus grippaux B et A/H3 est en attente de confirmation des résultats concernant les prélèvements effectués entre fin octobre mi novembre.

**Le nouveau vaccin antigrippal est disponible en Martinique et la campagne de vaccination 2010-2011 est ouverte.**

**Les virus saisonniers B et A/H3N2 qui circulent actuellement sont inclus dans le vaccin. Une bonne couverture vaccinale permettrait de limiter le nombre de formes graves et de décès liés à la grippe.**

### Remerciements à nos partenaires

la Cellule de Veille Sanitaire de la DSDS (Jessie Anglio, Maguy Davidas, Dr Françoise Galabru, Yvette Nadeau, Marie-José Romagne), au réseau de médecins généralistes, aux services hospitaliers (urgences, laboratoires, services d'hospitalisation), au CNR-grippe de l'Institut Pasteur de Guyane, ainsi qu'à l'ensemble des professionnels de santé qui participent à la surveillance épidémiologique.



Des informations sur la situation nationale peuvent être retrouvées dans les bulletins nationaux consultables sur le site : [www.invs.sante.fr](http://www.invs.sante.fr)

## Le point épidémi

# Quelques chiffres à retenir

## En Martinique

- Fin de la recrudescence saisonnière
- Co-circulation des virus influenza de type B et A/H3

## Situation dans les DFA

- En Guadeloupe : Épidémie en cours  
Virus circulants: type A/H3 et B
- A Saint-Martin : Cas sporadiques
- A Saint Barthélemy : Cas sporadiques
- En Guyane : Co-circulation sporadique des virus influenza de type B et A/H3

## Situation dans les pays membres de la CARICOM (source CAREC)

- Pas d'épidémie en cours
- Circulation des virus influenza :  
A(H1N1) : 43%  
B : 34 %  
A/H3 : 10%  
A non typables : 13%

**Directeur de la publication**  
Dr Françoise Weber,  
directrice générale de l'InVS

**Rédacteur en chef**  
Dr Philippe Quénéel, coordonnateur scientifique de la Cire AG

**Maquettiste**  
Claudine Suivant

**Comité de rédaction**  
Marie Barrau  
Alain Blateau  
Martina Escher  
Martine Ledrans  
Dr Philippe Quénéel  
Jacques Rosine

### Diffusion

Cire Antilles Guyane  
Centre d'Affaires AGORA  
Pointe des Grives. B.P. 658.  
97261 Fort-de-France  
Tél. : 596 (0)596 39 43 54  
Fax : 596 (0)596 39 44 14  
<http://www.invs.sante.fr>  
<http://www.martinique.sante.gouv.fr>