

Surveillance de la dengue

Bulletin bimensuel : semaines 2010-16 et 2010-17

| SAINT-MARTIN |

Le point épidémiologique — N° 11 / 2010

Surveillance des cas cliniquement évocateurs de dengue

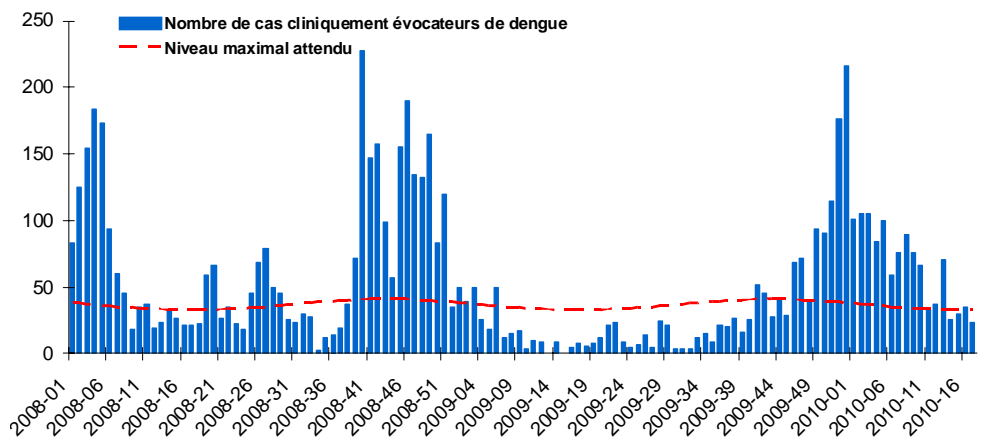
Après une diminution lente et progressive amorcée au début de l'année 2010, le nombre de cas cliniquement évocateurs de dengue* est passé en dessous du seuil des valeurs maximales attendues au début du mois d'avril. Depuis, il se maintient en dessous de ce seuil (Figure 1).

Ainsi, sur les 4 dernières semaines (2010-14 à 2010-17), moins de 30 cas hebdomadaires, en moyenne, ont été vus en consultation par les médecins de l'île, contre plus de 50 au cours des 4 semaines précédentes.

*Le nombre de cas cliniquement évocateurs de dengue est une estimation, pour l'ensemble de la population saint-martinnoise, du nombre de personnes ayant consulté un médecin généraliste pour un syndrome clinique évocateur de dengue. Cette estimation est réalisée à partir des données recueillies auprès du réseau des médecins sentinelles.

| Figure 1 |

Nombre hebdomadaire estimé de cas cliniquement évocateurs de dengue vus par les médecins généralistes, Saint-Martin, janvier 2008 à mai 2010 / *Estimated weekly number of dengue-like syndromes diagnosed in GP clinics, Saint-Martin, January 2008 - May 2010.*



Source : Réseau de médecins sentinelles

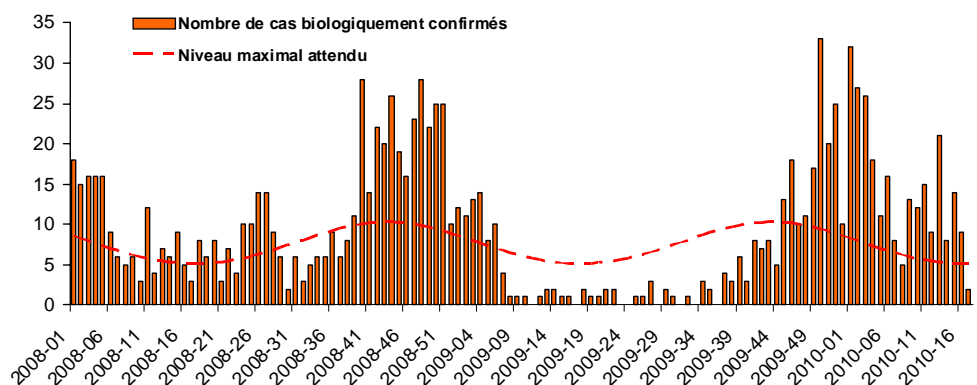
Surveillance des cas biologiquement confirmés

La décroissance du nombre de cas confirmés a été plus lente que celle des cas évocateurs. Néanmoins, on assiste à une très nette diminution de ce nombre au cours de la semaine dernière (2010-17), avec seulement 2 cas de dengue biologiquement confirmés (Figure 2).

Le nombre de cas confirmés est ainsi passé largement en dessous du niveau maximal attendu pour la période.

| Figure 2 |

Nombre hebdomadaire de cas biologiquement confirmés, Saint-Martin, janvier 2008 à mai 2010 / *Weekly number of biologically-confirmed cases of dengue fever, Saint-Martin, January 2008 - May 2010.*



Source : Réseau de laboratoires d'analyses de biologie médicale

Saison 2009-2010

Depuis le début de l'épidémie (semaine 2009-49) :

- **1770** cas cliniquement évocateurs de dengue
- **354** cas de dengue biologiquement confirmés
- sérotypes circulants : **DENV-2** et **DENV-1**

Saison 2008-2009

2 833 cas cliniquement évocateurs estimés

Situation dans les DFA

- **En Guyane :** épidémie avérée en cours
- **En Martinique :** risque épidémique.
- **En Guadeloupe continentale :** épidémie confirmée en cours
- **A Saint Barthélémy :** épidémie terminée.

Directeur de la publication

Dr Françoise Weber, directrice générale de l'InVS
Rédacteur en chef
 Dr Philippe Quénel, coordonnateur scientifique de la Cire AG
Maquettiste
 Claudine Suivant
Comité de rédaction
 Dr Sylvie Cassadou
 Dr Jean-Loup Chappert
 Sophie Larrieu
 Dr Philippe Quénel

Diffusion

Cire Antilles Guyane
 Centre d'Affaires AGORA
 Pointe des Grives, B.P. 658.
 97261 Fort-de-France
 Tél. : 596 (0)596 39 43 54
 Fax : 596 (0)596 39 44 14
<http://www.invs.sante.fr>
<http://www.guadeloupe.sante.gouv.fr>

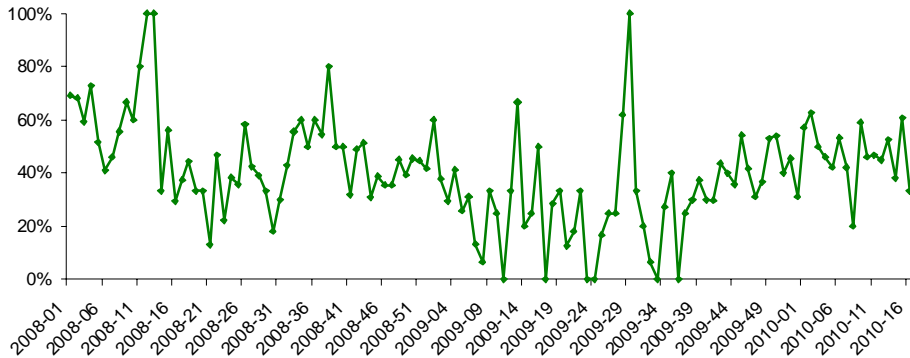
Taux de positivité des demandes de confirmation biologique et sérotypes circulants

Le taux de positivité reste relativement élevé (respectivement 33% et 40% en semaines 2010-16 et 2010-17) mais inférieur à celui observé, en moyenne, depuis le début de l'épidémie (47%) (Figure 3).

Les virus DENV-1 et le DENV-2 restent les deux seuls sérotypes circulants, avec toujours une prédominance importante du DENV-2 (75% des prélèvements analysés depuis le début de l'épidémie).

| Figure 3 |

Taux de positivité des demandes de confirmation biologique, Saint-Martin, janvier 2008 à mai 2010 / Positivity rate of samples analysed for biological confirmation, Saint-Martin, January 2008 - May 2010.



Cas hospitalisés

Au cours des deux dernières semaines, aucun nouveau cas biologiquement confirmé de dengue n'a été hospitalisé.

Depuis le début de l'épidémie (semaine 2009-49), 18 cas confirmés de dengue ont été hospitalisés dont les 3/4 présentaient une forme sévère.

Répartition spatiale

Tous les cas confirmés au cours des deux dernières semaines résidaient dans la partie de l'île allant de Sandy Ground à Saint James. Aucun cas résidant à Grand Case, Cul-de-Sac, Anse Marcel ou Baie Orientale n'a été détecté, alors que ces secteurs avaient été les plus touchés depuis de nombreuses semaines.

* Analyse de la situation

L'ensemble des indicateurs de surveillance épidémiologique indique que l'épidémie de dengue qui a touché Saint-Martin est maintenant terminée. La circulation du virus a nettement diminué dans l'ensemble de l'île, y compris dans les secteurs où elle était toujours active à la mi-avril.

Le Comité d'expert des maladies infectieuses et émergentes (CEMIE) a examiné la situation épidémiologique le 5 mai 2010 et a recommandé le passage en phase 4 du Psage** des Îles du Nord : « Retour à la situation normale ».

Néanmoins, au vu de l'importante circulation virale actuellement observée en Martinique et en Guadeloupe, il recommande de poursuivre activement la surveillance épidémiologique et les actions de prévention et de contrôle.

** Psage = programme de surveillance, d'alerte et de gestion des épidémies

* Echelle de risque épidémique : ■ Cas sporadiques et/ou foyer(s) isolé(s) sans lien épidémiologique entre eux ■ Foyer(s) à potentiel évolutif ou foyers multiples avec lien(s) épidémiologique(s) entre eux et/ou recrudescence saisonnière des cas avec ou franchissement des niveaux maximums attendus ■ Epidémie confirmée ■ Retour à la normale

Remerciements à nos partenaires

Cellule de Veille Sanitaire de l'ARS (Michèle Agnès, Sylvie Boâ, Frédérique de Saint-Alary, Laurent Ginhoux), Service de démolition, réseau de médecins généralistes sentinelles, services hospitaliers (urgences, laboratoires, services d'hospitalisation), LABM, EFS, CNR-Institut Pasteur de Guyane, ARH Guadeloupe.



Prochaine diffusion du point épidémiologique prévue au mois de juin