

Surveillance de la dengue

Bulletin bimensuel : semaines 2010-09 et 2010-10

| SAINT-BARTHELEMY |

Le point épidémiologique - N°8 / 2010

Surveillance des cas cliniquement évocateurs de dengue

Depuis sa diminution à la mi-février (semaine 2010-07), le nombre de cas évocateurs* de dengue est resté relativement stable.

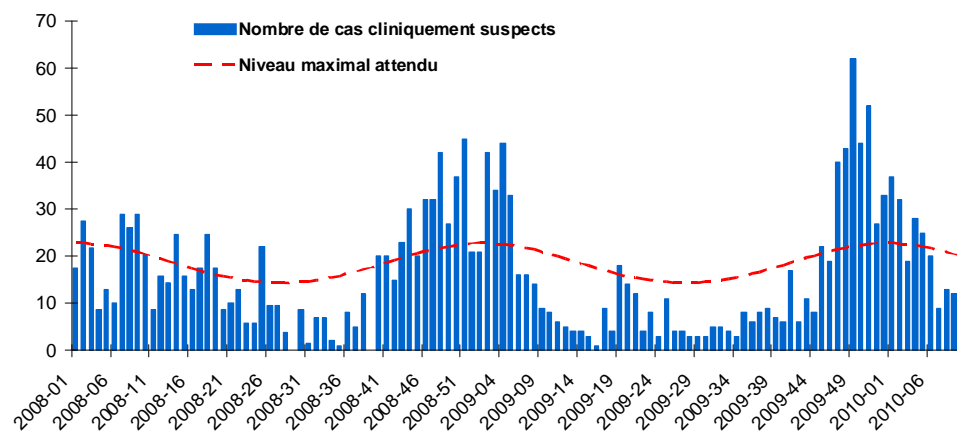
més, contre 25 en moyenne au cours des 4 semaines de l'épidémie.

Depuis 4 semaines consécutives, il se situe en effet nettement en dessous du seuil épidémique, avec 10 à 15 cas hebdomadaires esti-

*Le nombre de cas cliniquement évocateurs de dengue est une estimation, pour l'ensemble de la population de l'île, du nombre de personnes ayant consulté un médecin généraliste pour un syndrome clinique évocateur de dengue. Cette estimation est réalisée à partir des données recueillies auprès du réseau des médecins sentinelles.

| Figure 1 |

Nombre hebdomadaire estimé de cas cliniquement évocateurs de dengue vus par les médecins généralistes, Saint-Barthélemy, janvier 2008 - mars 2010 / *Estimated weekly number of dengue-like syndromes diagnosed in GP clinics, Saint-Barthélemy, January 2008 - March 2010.*



Source : Médecins sentinelles

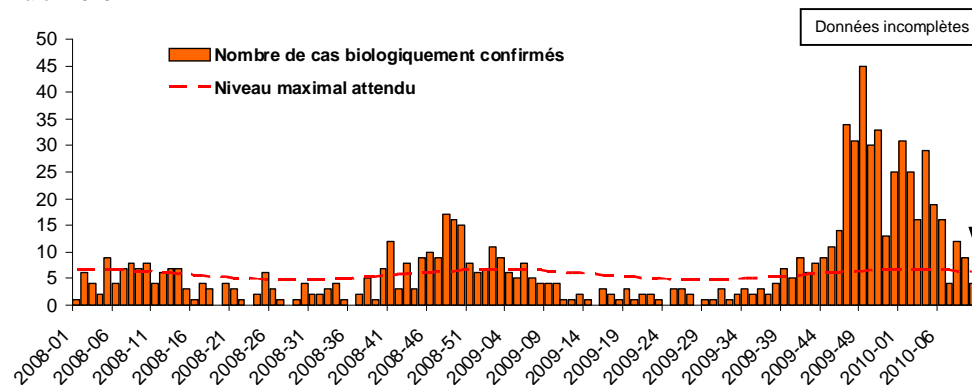
Surveillance des cas biologiquement confirmés

Le nombre de cas biologiquement confirmés a aussi très nettement diminué depuis la mi-février, passant à deux reprises en dessous du seuil épidémique (en semaines 2010-07 et 2010-10) (Figure 2).

Ainsi, au cours de ces 4 dernières semaines (2010-07 à -10), moins de 30 cas ont été confirmés, contre 80 cas au cours des 4 semaines précédentes.

| Figure 2 |

Nombre hebdomadaire de cas biologiquement confirmés, Saint-Barthélemy, janvier 2008 - mars 2010 / *Weekly number of biologically-confirmed cases of dengue fever, Saint-Barthélemy, January 2008 - March 2010.*



Source : Réseau de laboratoires d'analyses de biologie médicale

Quelques chiffres à retenir

Saison 2009-2010

Depuis le début de l'épidémie (semaine 2009-47) :

- **500** cas cliniquement évocateurs de dengue
- **387** cas de dengue biologiquement confirmés
- **2** sérotypes identifiés : **DENV-1** (fortement majoritaire) et **DENV-2**

Saison 2008-2009

820 cas cliniquement évocateurs estimés

Situation dans les DFA

- En Guyane : la situation correspond à la phase 4 du Psage : épidémie avérée
- En Martinique : la situation correspond à la phase 2-niveau 2 du Psage : circulation active du virus.
- En Guadeloupe continentale : la situation correspond à la phase 4 du Psage : épidémie confirmée
- A Saint Martin : la situation correspond à la phase 3 du Psage : phase épidémique.

Directeur de la publication

Dr Françoise Weber,
directrice générale de l'InVS

Rédacteur en chef

Dr Philippe Quénéel, coordonnateur scientifique de la Cire AG

Maquettiste

Claudine Suivant

Comité de rédaction

Dr Sylvie Cassadou
Dr Jean-Loup Chappert
Sophie Larrieu
Dr Philippe Quénéel

Diffusion

Cire Antilles Guyane
Centre d'Affaires AGORA
Pointe des Grives. B.P. 658.
97261 Fort-de-France
Tél. : 596 (0)596 39 43 54
Fax : 596 (0)596 39 44 14
<http://www.invs.sante.fr>
<http://www.guadeloupe.sante.gouv.fr>

Taux de positivité des demandes de confirmation biologique et sérotypes circulants

Le taux de positivité des prélèvements réalisés semble globalement en légère diminution, même s'il reste relativement élevé (40% en semaine 2010-10) (Figure 3).

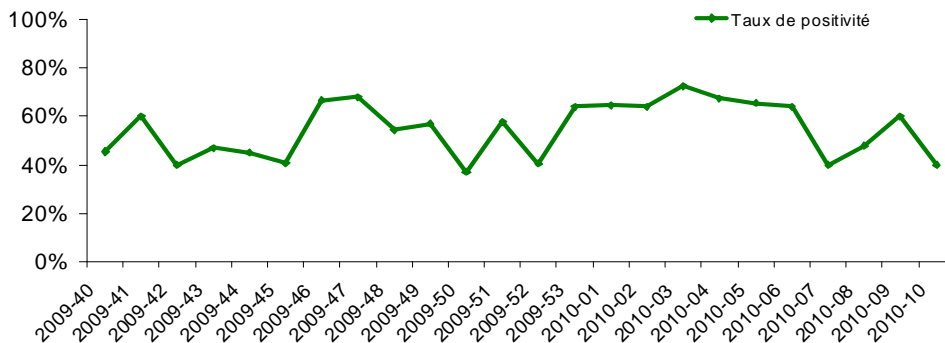
Parmi les virus isolés depuis le début de l'épidémie (mi-novembre), le virus DENV-1 est très largement majoritaire (98 %). Le virus

DENV-2 a également été identifié à trois reprises, mais ne semble plus circuler depuis le mois de décembre.

Ainsi, le DENV-1 semble être le seul virus circulant sur l'île depuis 3 mois. Il s'agissait également du virus majoritaire au cours des deux saisons précédentes.

| Figure 3 |

Répartition mensuelle des sérotypes circulants du virus de la dengue, St-Barthélemy, sept 2007 à mars 2010 / Monthly distribution of dengue circulating serotypes, St-Barthélemy, Sept 2007 – March 2010



Cas hospitalisés

Depuis le début de l'épidémie, 6 cas confirmés de dengue ont été hospitalisés. Trois de ces patients ont présenté une forme sévère de la maladie dont deux formes hémorragiques incomplètes (une chez un enfant).

Aucun nouveau cas n'a été hospitalisé au cours du mois de mars.

Répartition spatiale

Les cas confirmés au cours de ces dernières semaines résident dans des endroits distincts de l'île. Ainsi, depuis le début de l'épidémie, aucun secteur ne semble plus touché que les autres.

Analyse de la situation

* Une nette décroissance de l'épidémie a été observée mi-février (semaine 2010-07). Depuis, l'ensemble des indicateurs de surveillance s'est stabilisé.

Devant ces éléments, le comité d'expert des maladies infectieuses et émergentes (Cemie) s'est réuni le 17/03/2010 et a déclaré la fin de l'épidémie sur l'île.

En conséquence, la situation épidémiologique correspond à la phase 4 du Psage** des Îles du Nord : « Retour à la normale ».

* Echelle de risque épidémique : ■ Cas sporadiques et/ou foyer(s) isolé(s) sans lien épidémiologique entre eux ■ Foyer(s) à potentiel évolutif ou foyers multiples avec lien(s) épidémiologique(s) entre eux et/ou recrudescence saisonnière des cas avec ou franchissement des niveaux maximums attendus ■ Epidémie confirmée ■ Retour à la normale

Remerciements à nos partenaires

Cellule de Veille Sanitaire de la DSDS, Service de démolition, réseau de médecins généralistes sentinelles, services hospitaliers (urgences, laboratoires, services d'hospitalisation), LABM, EFS, CNR-Institut Pasteur de Guyane, ARH Guadeloupe.



Prochaine diffusion du point épidémiologique prévue semaine 2010-14