

Surveillance de la dengue

Bulletin bimensuel : semaines 2010-44 à 2010-45

| MARTINIQUE |

Le point épidémiologique — N° 26 / 2010

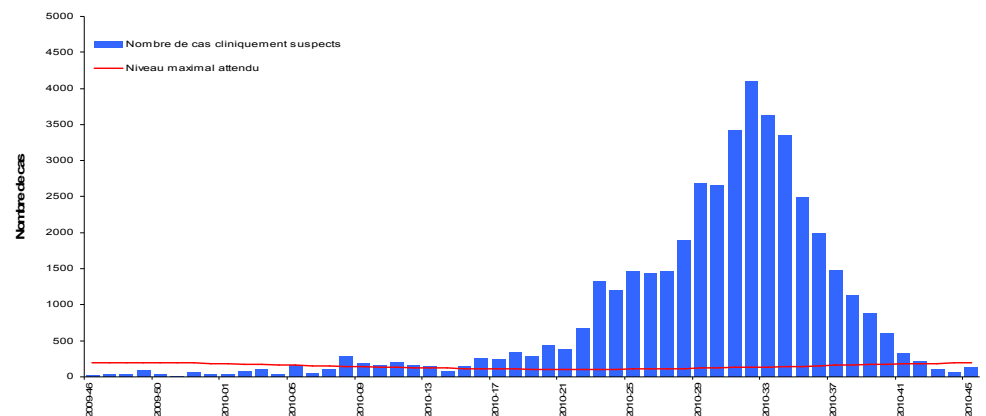
Surveillance des cas cliniquement évocateurs de dengue par les médecins sentinelles

Le nombre hebdomadaire de patients ayant consulté un médecin généraliste pour un syndrome évocateur de dengue est en décroissance régulière depuis la mi-août. Au cours des 3 dernières semaines (S2010-43, 44 et 45), ce nombre est devenu inférieur aux valeurs maximales attendues (Figure 1).

On estime ainsi que depuis la dernière semaine du mois d'octobre (S2010-43), le nombre hebdomadaire de patients qui ont consulté pour une dengue varie entre 60 et 130 (Figure 1).

| Figure 1 |

Nombre hebdomadaire des cas cliniquement évocateurs de dengue, Martinique, novembre 2009 à novembre 2010. Weekly number of dengue-like syndromes diagnosed in GP clinics, Martinique, November 2009 - November 2010



Source : réseau de médecins généralistes sentinelles

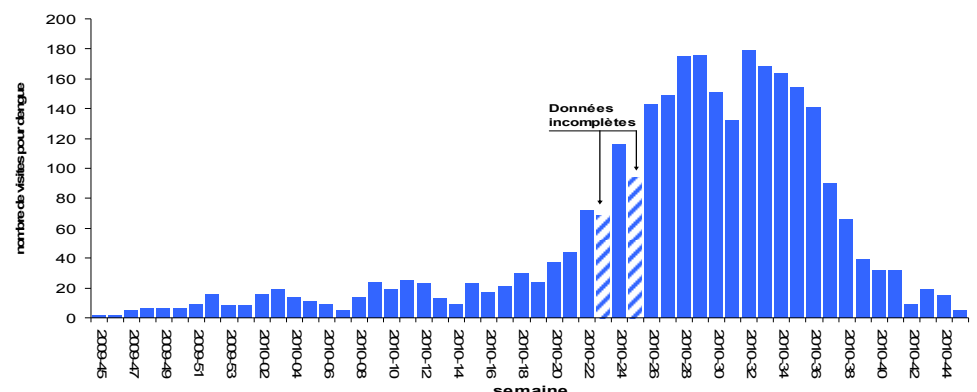
Surveillance des cas cliniquement évocateurs de dengue par SOS médecins

Le nombre hebdomadaire de visites liées à la dengue réalisées par SOS-Médecins est également en baisse. Au cours des 4 dernières semaines, ce nombre a nettement baissé, avec 5 à 19 consultations hebdomadaires contre une trentaine les trois semaines précédentes (Figure 2).

Le nombre de visites réalisées au cours de la deuxième semaine de novembre est comparable à celui observé en période inter-épidémique, notamment de novembre 2009.

| Figure 2 |

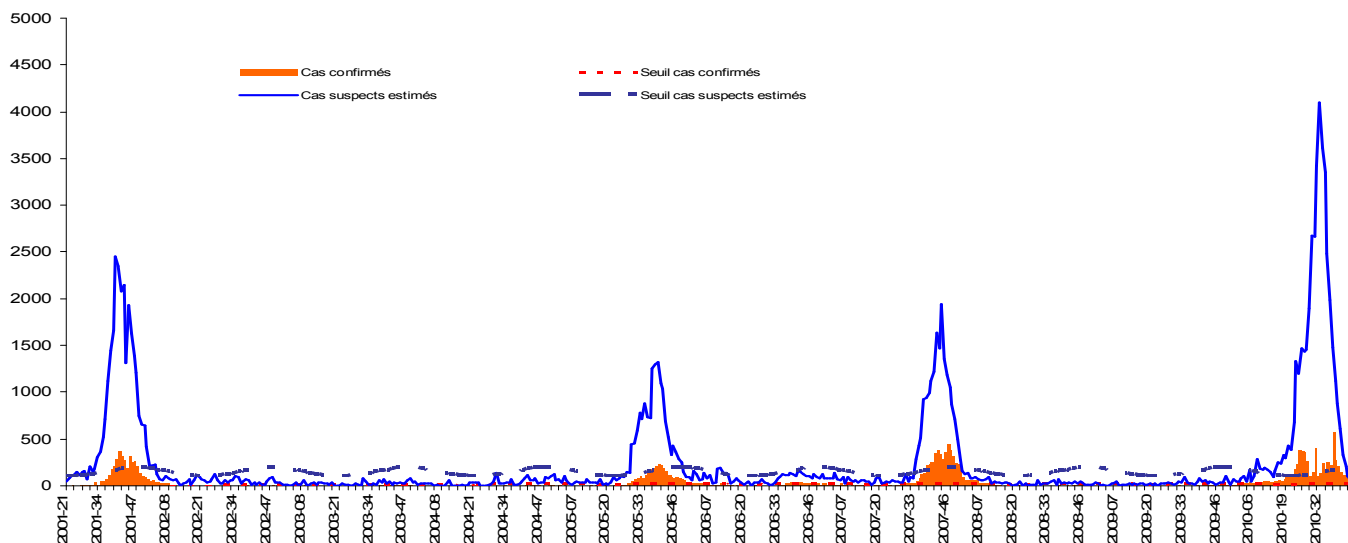
Nombre hebdomadaire de visites médicales pour dengue réalisées par SOS Médecins, Martinique, novembre 2009 à novembre 2010 / Estimated weekly number of dengue-like syndromes diagnosed by SOS Médecins, Martinique, Novembre 2009 - November 2010



Historique des données de surveillance épidémiologique

| Figure 3 |

Courbes et seuils épidémiques des cas hebdomadaires de dengue cliniquement suspects et biologiquement confirmés, Martinique mai 2001– novembre 2010.
Weekly number of clinical and biologically-confirmed cases of dengue fever, Martinique, May 2001 - November 2010



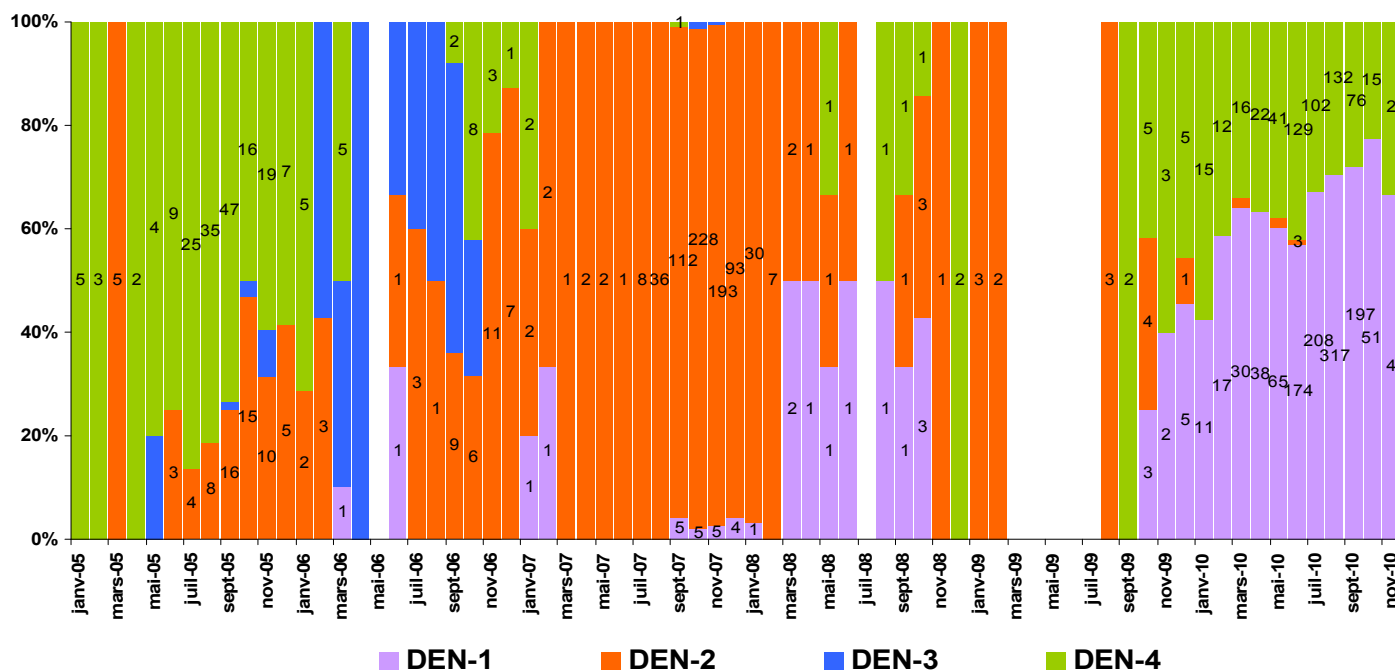
Surveillance des sérotypes

Depuis le début de l'épidémie (fin février), 1621 identifications de virus ont été effectuées (Figure 4). Au total, le virus DENV-1 reste majoritaire (67%), devant le virus DENV-4 (33%). Le virus DENV-2 n'a été mis en évidence qu'à 6 reprises.

A noter que depuis le début de l'épidémie, la proportion de virus DENV-1 a régulièrement augmenté pour atteindre 72% au mois de septembre et 77% en octobre.

| Figure 4 |

Nombre hebdomadaire des cas biologiquement confirmés de dengue, Martinique, janvier 2005 à novembre 2010.
Weekly number of biologically-confirmed cases of dengue fever, Martinique, January 2005 - November 2010



Surveillance hospitalière

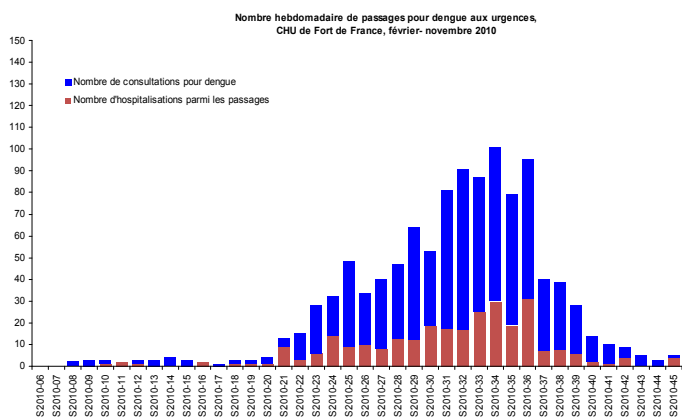
CHU de Fort de France

Aux urgences adultes du CHU de Fort de France, le nombre de consultations pour suspicion de dengue est en baisse avec 3 et 5 consultations hebdomadaires durant les première et deuxième semaines de novembre. Le nombre d'hospitalisations pour dengue après passage aux urgences reste faible (entre 0 et 4 par semaine depuis début novembre) (Figure 5).

Aux urgences pédiatriques de la MFME, l'activité liée à la dengue est faible, avec 7 et 10 consultations hebdomadaires durant les première et deuxième semaines de novembre. Le nombre d'hospitalisations pour dengue après passage aux urgences reste faible (entre 0 et 2 par semaine depuis début novembre) (Figure 6).

| Figure 5 |

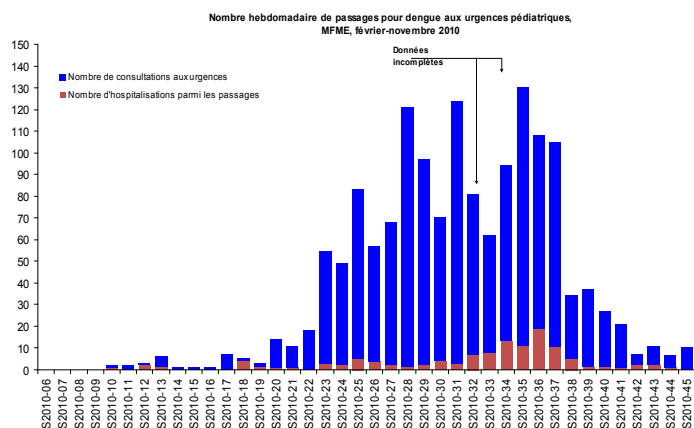
Surveillance des passages aux urgences adultes du CHU de Fort de France, février 2010 - novembre 2010. *Weekly number of consultations in the adult emergency unit of Fort de France hospital, Martinique, February 2010 - November 2010*



Sources : Service d'accueil des urgences adultes—CI-CEC—CHU de Fort de France

| Figure 6 |

Surveillance des passages aux urgences pédiatriques MFME - CHU de Fort de France, janvier 2010 - novembre 2010. *Weekly number of consultations in the pediatric emergency unit of Fort de France hospital, Martinique, January 2010 - November 2010*



Sources : Service d'accueil des urgences pédiatriques—MFME—CHU de Fort de France

Surveillance des cas hospitalisés biologiquement confirmés et des décès

Durant le mois d'octobre, 41 patients ont été hospitalisés pour dengue, soit une baisse de 65% par rapport au mois de septembre. Parmi les patients pour lesquels des informations cliniques ont pu être récupérées, 10% ont présenté une forme sévère. Les enfants ont représenté 29% des patients hospitalisés durant cette période. Cette proportion a peu évolué depuis le mois de juin (Figure 8).

Le taux de sévérité² est de 0,18%.

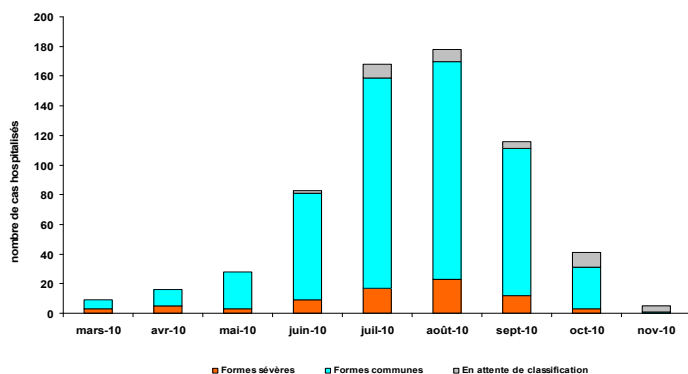
Depuis le début de l'épidémie, 17 décès ont été, après expertise, classés comme étant liés à la dengue : 1 au mois de mai, 2 au mois de juin, 7 au mois de juillet, 5 au mois d'août, 1 en septembre et 1 au mois d'octobre.

Au total, depuis le 22 février 2010, date du début de l'épidémie, 644 patients ont été hospitalisés pour dengue biologiquement confirmée (Figure 7). Le taux d'hospitalisation¹ cumulé depuis le début de l'épidémie est de 1,6% (il était de 2% lors de l'épidémie de 2007).

1 Nombre de cas biologiquement confirmés hospitalisés rapporté au nombre total de cas estimés
2 Nombre de cas sévères hospitalisés rapporté au nombre total de cas estimés

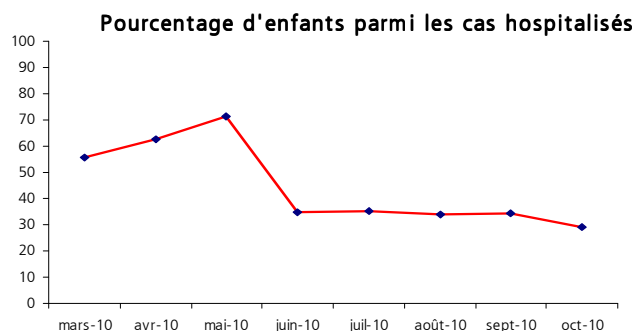
| Figure 7 |

Evolution mensuelle du nombre de cas de dengue hospitalisés biologiquement confirmés, Martinique, mars 2010 à novembre 2010
Monthly number of biologically confirmed and hospitalized cases, Martinique, March 2010 - November 2010



| Figure 8 |

Evolution mensuelle du pourcentage d'enfants parmi les cas hospitalisés, Martinique, mars 2010 à novembre 2010.
Monthly percentage of children among confirmed and hospitalized cases, Martinique, March 2010 - November 2010



Quelques chiffres à retenir

Depuis le début de l'épidémie (22 février 2010)

- **41 970** cas de dengue cliniquement évocateurs
- **644** patients hospitalisés
- **17** décès liés à la dengue
- Virus circulant : **DENV-1 (67%)**
DENV-4 (33%)

Situation dans les DFA

- En Guyane : épidémie terminée
- En Guadeloupe continentale : épidémie terminée
- A Saint-Martin : épidémie stabilisée
- A Saint-Barthélemy : cas sporadiques

Directeur de la publication
Dr Françoise Weber,
Directrice générale de l'InVS

Rédacteur en chef
Dr Philippe Quénéel, Coordonnateur scientifique de la Cire AG

Maquettiste
Claudine Suivant

Comité de rédaction
Jessie Anglio, Alain Blateau, Véronique Bousser, Maguy Davidas, Martine Ledrans, Dominique Meffre, Yvette Nadeau, Philippe Quénéel, Marie-Josée Romagne, Jacques Rosine

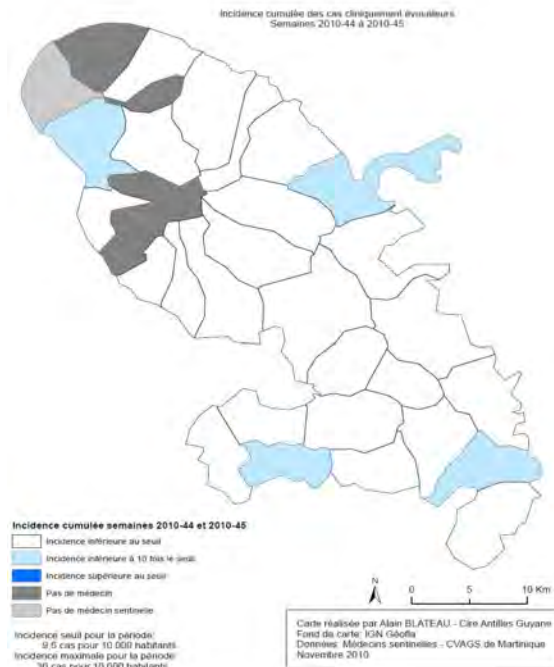
Diffusion
Cire Antilles Guyane
Centre d'Affaires AGORA
Pointe des Grives. B.P. 658.
97261 Fort-de-France
Tél. : 596 (0)596 39 43 54
Fax : 596 (0)596 39 44 14
<http://www.invs.sante.fr>
<http://www.martinique.sante.gouv.fr>

Répartition spatiale des cas cliniquement évocateurs

La circulation virale est faible dans la plupart des communes du département. L'incidence cumulée pour les semaines S2010-44 et 45, n'est supérieure au seuil épidémique que dans 4 communes : Marin, Diamant, Trinité et Saint Pierre (Figure 9).

| Figure 9 |

Répartition géographique de l'incidence cumulée des cas cliniquement évocateurs de dengue - semaines 2010-44 à 2010-45, Martinique / Geographical distribution of cumulative incidence of dengue-like syndromes diagnosed in GP clinics- weeks 2010-44 to 2010-45, Martinique



Analyse de la situation

* Depuis la mi-août, le nombre de consultations en médecine générale pour suspicion de dengue a régulièrement décliné. Ce nombre est repassé sous le seuil épidémique depuis maintenant 3 semaines. La même tendance à la baisse est observée au niveau des visites médicales à domicile pour dengue, réalisées par SOS médecins. L'activité liée à la dengue dans les services des urgences adultes et pédiatriques du CHU de Fort de France est également en baisse. La circulation virale est faible dans la très grande majorité des communes de l'île. Le Comité d'expert des maladies infectieuses et émergentes (CEMIE) a examiné la situation épidémiologique le 17 novembre 2010 et a recommandé le passage en phase 5 du PSAGE** dengue : « **Retour à la normale** »

** PSAGE : programme de surveillance, d'alerte et de gestion des épidémies (de dengue)

* Echelle de risque épidémique : ■ Cas sporadiques ■ Foyers isolés ou foyers sans lien(s) épidémiologique(s) ■ Foyers à potentiel évolutif ou foyers multiples avec lien(s) épidémiologique(s) entre eux ■ Franchissement du niveau maximum attendu par les cas cliniquement évocateurs ■ Epidémie confirmée (niveau 1) ou épidémie avec fréquence élevée de formes sévères (niveau 2) ■ Retour à la normale

Remerciements à nos partenaires

au Service départemental de démolition, au réseau de médecins généralistes sentinelles, à SOS Médecins, aux services hospitaliers (urgences, laboratoires, services d'hospitalisation), au CNR de l'Institut Pasteur de Guyane, aux LABM, à l'EFS ainsi qu'à l'ensemble des professionnels de santé qui participent à la surveillance épidémiologique.

