

# Surveillance de la dengue

Bulletin hebdomadaire : semaine 2010-10

| MARTINIQUE |

Le point épidémiologique — N° 05 / 2010

## Surveillance des cas cliniquement évocateurs de dengue

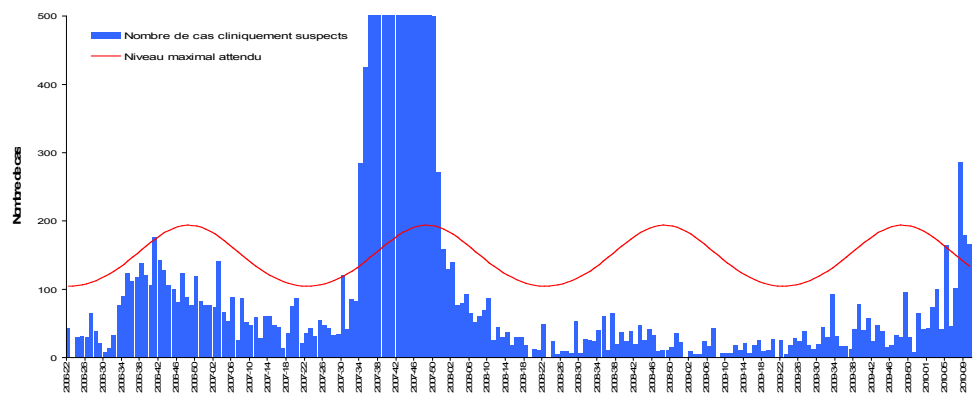
Le nombre de cas cliniquement évocateurs de dengue en médecine de ville est resté stable entre le 8 et le 14 mars, avec 167 cas estimés\*, contre 179 la semaine précédente. Les valeurs observées restent cependant au dessus du nombre de cas attendus pour la

saison. Le seuil est ainsi dépassé pour la troisième semaine consécutive.

\*Le nombre de cas cliniques est une estimation pour l'ensemble de la population martiniquaise du nombre de personnes ayant consulté un médecin généraliste pour un syndrome clinique évocateur de dengue. Cette estimation est réalisée à partir des données recueillies par le réseau des médecins sentinelles.

### | Figure 1 |

Nombre hebdomadaire des cas cliniquement évocateurs de dengue, Martinique, juin 2006 à mars 2010 / Estimated weekly number of dengue-like syndromes diagnosed in GP clinics, Martinique, June 2006 - March 2010



Source : réseau de médecins généralistes sentinelles

## Surveillance des cas biologiquement confirmés

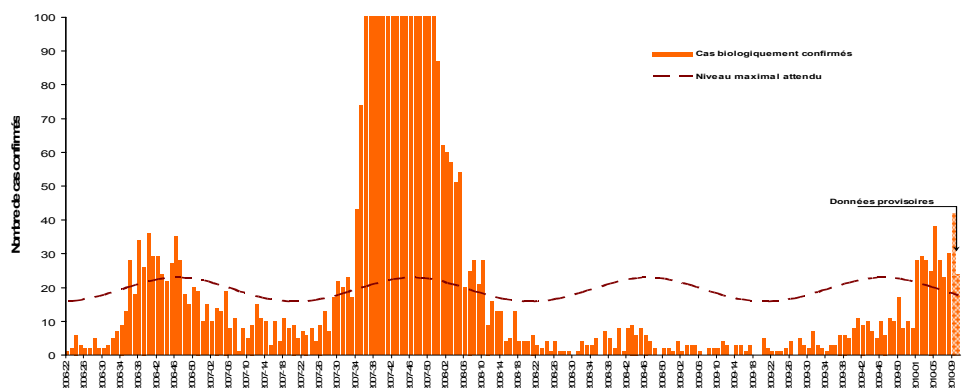
Le nombre de cas de dengue biologiquement confirmés reste élevé avec 42 cas enregistrés pour la période du 1er au 7 mars (S2010-09) et 24 cas la semaine suivante (du 8 au 14 mars— données provisoires).

Le seuil est dépassé depuis le début de l'année, soit 10 semaines consécutives mais le dépassement est d'ampleur modérée et sans évolution marquée.

Durant la première quinzaine du mois de mars, le laboratoire de virologie du CHU de Fort de France a identifié 14 virus DENV-1 (63%) et 8 virus DENV-4 (37%). Ces résultats tendent à confirmer que le virus DENV-1 a pris l'ascendant sur le virus DENV-4.

### | Figure 2 |

Nombre hebdomadaire des cas biologiquement confirmés de dengue, Martinique, juin 2006 à mars 2010 / Weekly number of biologically-confirmed cases of dengue fever, Martinique, June 2006 - March 2010



Source : réseau de laboratoires d'analyses de biologie médicale et laboratoires hospitaliers

Depuis le début de la saison 2009-2010 (semaine 2009-17)

- **2384** cas cliniquement évocateurs de dengue
- **490** cas de dengue biologiquement confirmés
- Virus circulant : **DENV-1** et DENV-4

- Pas d'épidémie : **1085** cas cliniquement évocateurs de dengue

- En Guyane : la situation correspond à la phase 4 du Psage : « épidémie confirmée »
- En Guadeloupe continentale : la situation correspond à la phase 4 du Psage « épidémie confirmée »
- A Saint-Martin, la situation correspond à la phase 3 du Psage « épidémie confirmée »
- A Saint-Barthélemy, la situation correspond à la phase 3 du Psage « épidémie confirmée »

Directeur de la publication  
Dr Françoise Weber,  
directrice générale de l'InVS

Rédacteur en chef  
Dr Philippe Quénéel, coordonnateur scientifique de la Cire AG

Maquettiste  
Claudine Suivart

Comité de rédaction  
Marie Barrau  
Alain Blateau  
Martine Ledrans  
Dr Philippe Quénéel  
Jacques Rosine

Diffusion  
Cire Antilles Guyane  
Centre d'Affaires AGORA  
Pointe des Grives. B.P. 658.  
97261 Fort-de-France  
Tél. : 596 (0)596 39 43 54  
Fax : 596 (0)596 39 44 14  
http://www.invs.sante.fr  
http://www.martinique.sante.gouv.fr

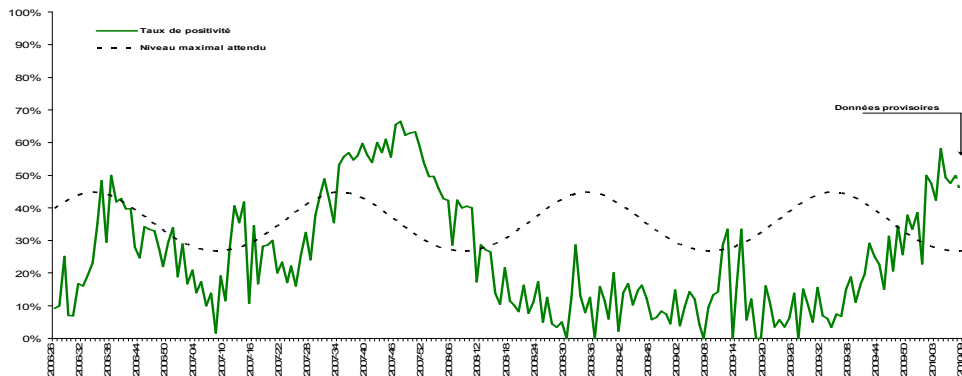
## Taux de positivité des demandes de confirmation biologique

Le taux de positivité des demandes de confirmation biologique reste élevé, cependant il semble amorcer une baisse depuis deux semaines.

Pour la période du 8 au 14 mars, ce taux avoisine les 33% (données provisoires) et reste au dessus des valeurs maximales attendues pour la période.

### | Figure 3 |

Taux de positivité des demandes de confirmation biologique, Martinique, juin 2006 à mars 2010 / Positivity rate of samples analysed for biological confirmation, Martinique, June 2006– March 2010



## Répartition spatiale des cas

Les cas biologiquement confirmés au cours de la première semaine de mars se répartissent dans 15 des 34 communes de Martinique.

Même si de nouvelles communes sont touchées, l'extension géographique reste limitée et aucun nouveau foyer d'importance n'a été identifié.

## Analyse de la situation

La situation épidémiologique observée à la mi-mars est globalement comparable à celle des semaines précédentes.

Le nombre hebdomadaire de cas cliniquement évocateur reste élevé mais proche des valeurs maximales attendues. Le nombre hebdomadaire de cas biologiquement confirmés reste également élevé, au dessus des valeurs maximales attendues, mais les dépassements de seuils restent modérés.

Depuis février, le virus DENV-1 qui n'a que peu circulé depuis 10 ans, est prédominant.

Au total, la situation épidémiologique se caractérise toujours par une recrudescence modérée des cas de dengue, liée à l'apparition de foyers dans le département. Elle correspond donc toujours à la phase 2, niveau 2 du PSAGE\*\* dengue : « Circulation active du virus ».

\*\* PSAGE : programme de surveillance, d'alerte et de gestion des épidémies (de dengue)

\* Echelle de risque épidémique : ■ Cas sporadiques ■ Foyers isolés ou foyers sans lien(s) épidémiologique(s) ■ Foyers à potentiel évolutif ou foyers multiples avec lien(s) épidémiologique(s) entre eux ■ Franchissement du niveau maximum attendu par les cas cliniquement évocateurs ■ Epidémie confirmée (niveau 1) ou épidémie avec fréquence élevée de formes sévères (niveau 2) ■ Retour à la normale

### Remerciements à nos partenaires

la Cellule de Veille Sanitaire de la DSDS (Jessie Anglio, Maguy Davidas, Dr Françoise Galabru, Yvette Nadeau, Marie-José Romagne), au Service départemental de déoustication, au réseau de médecins généralistes sentinelles, aux services hospitaliers (urgences, laboratoires, services d'hospitalisation), au CNR de l'Institut Pasteur de Guyane, aux LABM, à l'EFS ainsi qu'à l'ensemble des professionnels de santé qui participent à la surveillance épidémiologique.



Prochaine diffusion du point épidémiologique prévue semaine 2010-12