

# Surveillance de la dengue

Bulletin hebdomadaire : semaine 2010-27

| MARTINIQUE |

Le point épidémiologique — N° 14 / 2010

## Surveillance des cas cliniquement évocateurs de dengue par les médecins sentinelles

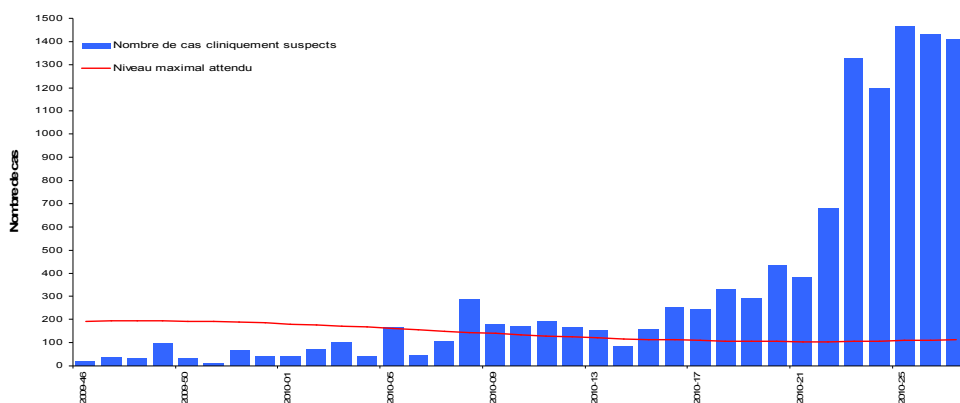
Entre le 5 et le 11 juillet 2010, le nombre de patients ayant présenté un tableau clinique évocateur de dengue et ayant consulté un médecin de ville est estimé à 1409 (Figure 1). Ce nombre est relativement stable depuis 5 semaines ; la courbe épidémique présentant

une allure en plateau.

Le niveau de ce plateau se situe au dessus du pic enregistré lors de l'épidémie de 2005 (Figure 3).

### | Figure 1 |

Nombre hebdomadaire des cas cliniquement évocateurs de dengue, Martinique, novembre 2009 à juillet 2010.  
Weekly number of dengue-like syndromes diagnosed in GP clinics, Martinique, November 2009 - July 2010



Source : réseau de médecins généralistes sentinelles

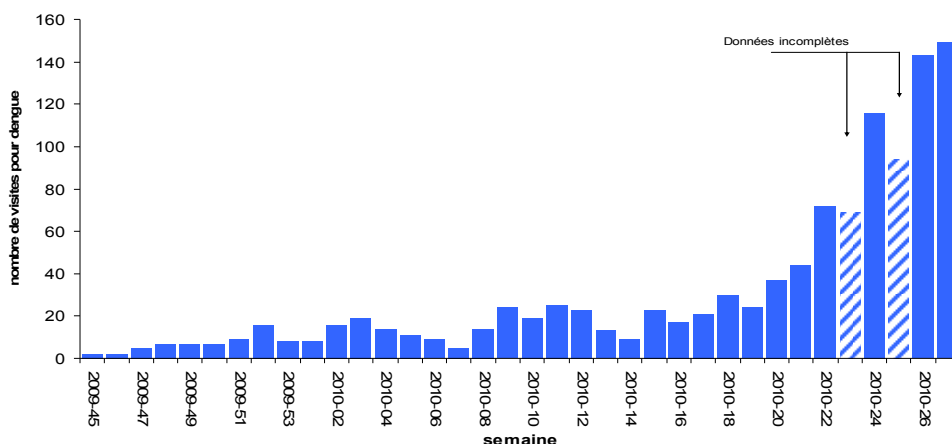
## Surveillance des cas cliniquement évocateurs de dengue par SOS médecins

Le nombre des visites médicales à domicile pour dengue réalisées par SOS-médecins a continué sa progression au cours des deux

dernières semaines, pour atteindre près de 150 visites au cours de la semaine 27.

### | Figure 2 |

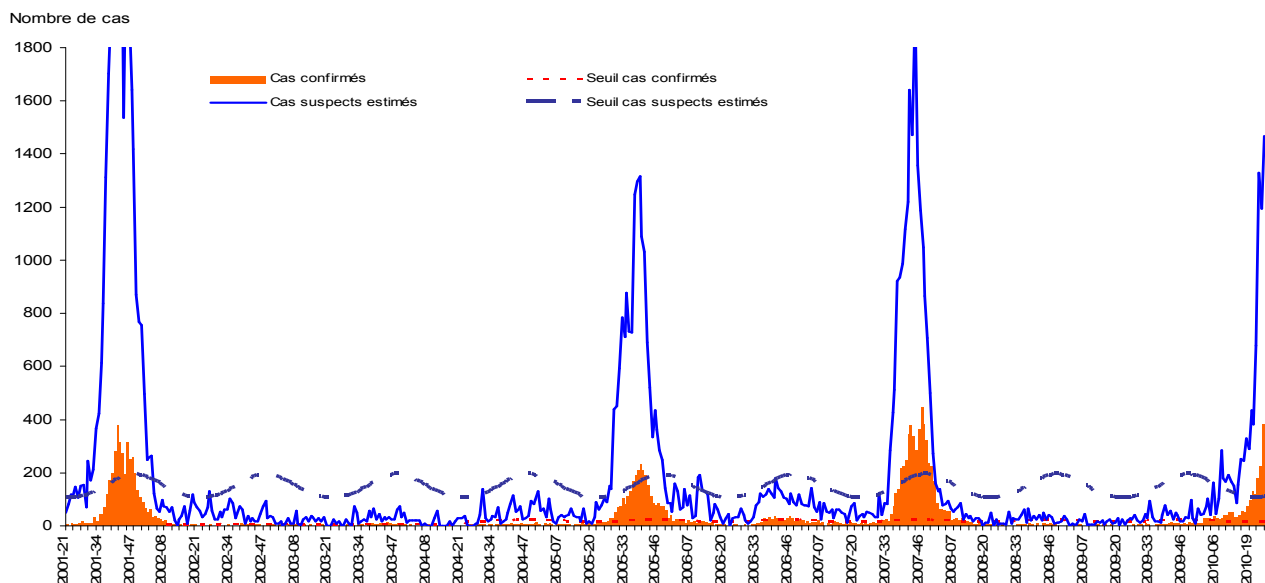
Nombre hebdomadaire de visites médicales pour dengue réalisées par SOS Médecins, Martinique, novembre 2009 à juin 2010 / Estimated weekly number of dengue-like syndromes diagnosed by SOS Médecins, Martinique, Novembre 2009 - June 2010



# Historique des données de surveillance épidémiologique

## | Figure 3 |

Courbes et seuils épidémiques des cas hebdomadaires de dengue cliniquement suspects et biologiquement confirmés, Martinique 2001- 2010.  
Weekly number of clinical and biologically-confirmed cases of dengue fever, Martinique, May 2001 - July 2010



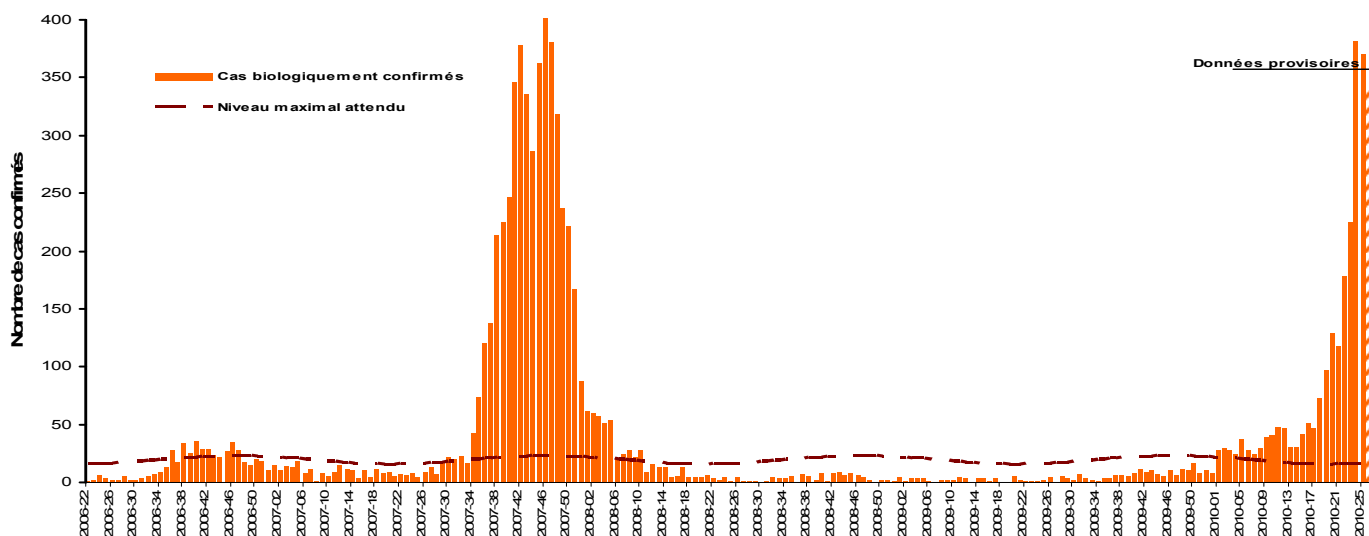
## Surveillance des cas biologiquement confirmés

Le nombre hebdomadaire de cas biologiquement confirmés poursuit également son augmentation jusqu'en semaine 24 et s'est stabilisé en semaine 25. Pour les semaines 26 et 27, les données sont encore incomplètes.

Les niveaux atteints sont comparables à ceux atteints en 2007 mais l'interprétation de ce fait est difficile compte tenu des modifications intervenues dans le diagnostic biologique (apparition du test NS1 plus rapide et plus accessible)

## | Figure 4 |

Nombre hebdomadaire des cas biologiquement confirmés de dengue, Martinique, juin 2006 à juillet 2010.  
Weekly number of biologically-confirmed cases of dengue fever, Martinique, June 2006 - July 2010



## Surveillance des sérotypes

Depuis le début de l'épidémie (fin février), 568 identifications de virus ont été effectuées.

Le virus DENV-1 est majoritaire (58%) devant le virus DENV-4 (41%). Le virus DENV-2 a été mis en évidence à 6 reprises (1%).

## Surveillance hospitalière

Au niveau du service d'accueil des urgences adultes du CHU de Fort de France, le nombre de consultations pour suspicion de dengue (40 en semaine 27 - entre le 5 et le 11 juillet) est inférieur à la valeur observée au cours de la semaine 25, mais la tendance générale est à la progression (Figure 5).

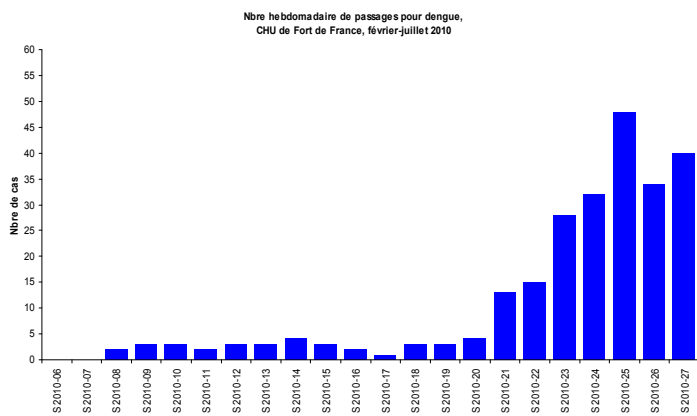
Au niveau du service d'accueil des urgences pédiatriques de la MFME (CHU de Fort de France), la même tendance est observée avec 68 consultations pour suspicion de dengue enregistrées entre le 5 et le 11 juillet (Figure 6).

| Figure 5 |

Surveillance des passages aux urgences adultes du CHU de Fort de France, février 2010 - juillet 2010. *Weekly number of consultations in the adult emergency unit of Fort de France hospital, Martinique, February 2010 - July 2010*

| Figure 6 |

Surveillance des passages aux urgences pédiatriques MFME - CHU de Fort de France, janvier 2010 - juillet 2010. *Weekly number of consultations in the pediatric emergency unit of Fort de France hospital, Martinique, January 2010 - July 2010*



Sources : Service d'accueil des urgences adultes—CI-CEC—CHU de Fort de France

Sources : Service d'accueil des urgences pédiatriques—MFME—CHU de Fort de France

## Surveillance des cas hospitalisés

Le nombre mensuel de cas hospitalisés s'est brusquement accéléré au cours du mois de juin avec 89 hospitalisations.

Depuis le 22 février 2010, date du début de l'épidémie, 186 patients ont été hospitalisés pour dengue biologiquement confirmée. Les patients hospitalisés présentent le plus souvent une forme commune de la maladie. Cependant, les formes sévères représentent 17% des cas hospitalisés depuis le début de l'épidémie (Figure 8).

Depuis le début de l'épidémie, 5 décès ont été enregistrés : un au mois de mai, 2 au mois de juin et 2 au mois de juillet. Deux sont liés directement à la dengue et trois indirectement.

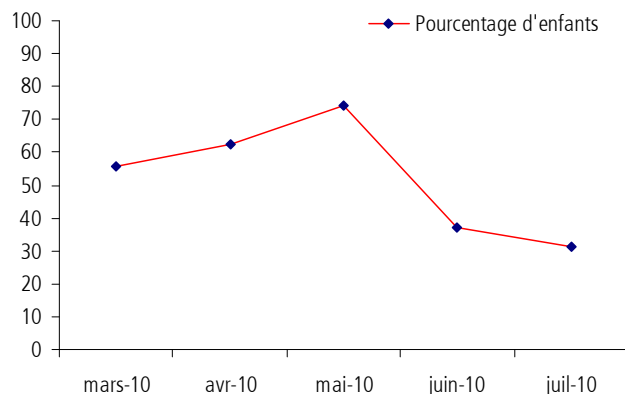
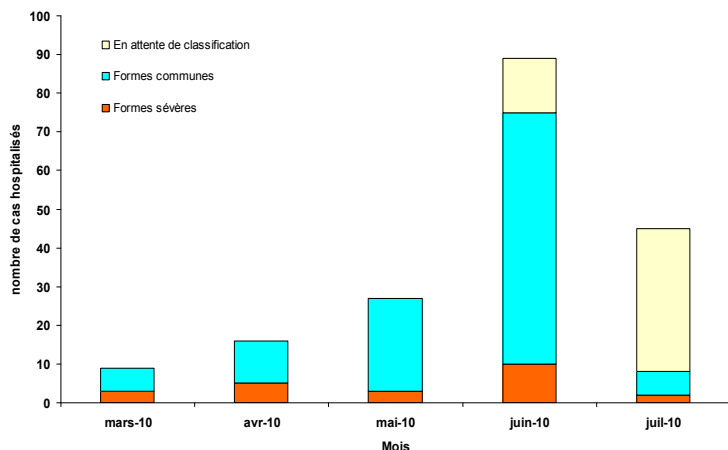
Les enfants représentent 44 % des cas hospitalisés depuis le début de l'épidémie. Leur proportion était plus importante au début de l'épidémie puisqu'ils représentaient les deux tiers des cas durant les trois premiers mois et qu'il n'en représentent plus qu'un tiers depuis début juin (Figure 9).

| Figure 8 |

Evolution mensuelle du nombre de cas de dengue hospitalisés biologiquement confirmés, Martinique, mars 2010 à juillet 2010  
*Monthly number of biologically confirmed and hospitalized cases, Martinique, March 2010 - July 2010*

| Figure 9 |

Evolution mensuelle du pourcentage d'enfants parmi les cas hospitalisés, Martinique, mars 2010 à juillet 2010.  
*Monthly percentage of children among confirmed and hospitalizes cases, Martinique, March 2010 - July 2010*

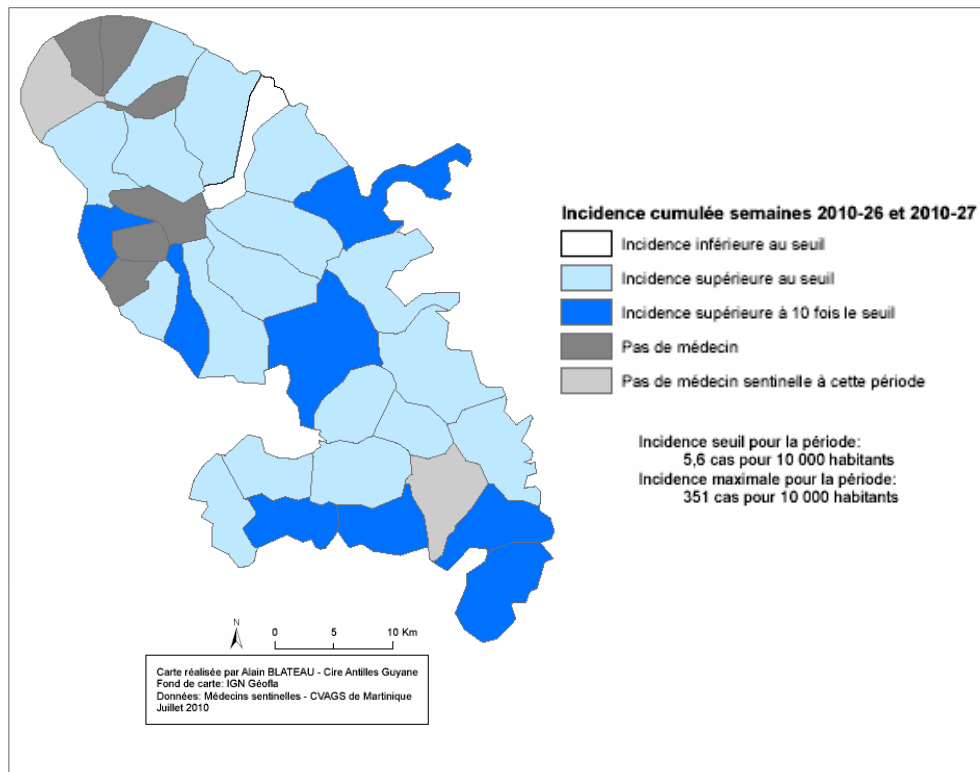


## Répartition spatiale des cas cliniquement évocateurs

Les taux d'incidence restent élevés dans les premières concernées par l'épidémie. Les communes du sud du département (Sainte Anne, Diamant, Marin, Sainte Luce) qui ont été les touchées.

## | Figure 10 |

Répartition géographique de l'incidence cumulée des cas cliniquement évocateurs de dengue - semaines 2010-26 à 2010-27, Martinique / Geographical distribution of cumulative incidence of dengue-like syndromes diagnosed in GP clinics- weeks 2010-26 to 2010-27, Martinique



## Analyse de la situation

\* L'épidémie de dengue reste très active même si le nombre de cas cliniquement évocateurs est resté stable au cours des 5 dernières semaines :

- les consultations pour dengue effectuées par SOS médecins continuent à augmenter ;
- les consultations liées à la dengue sont à la hausse dans les services d'urgences, en particulier aux urgences pédiatriques ;
- le mois de juin est marqué par une forte augmentation du nombre de cas hospitalisés.

La Martinique se situe en Phase 4, niveau 1 du PSAGE dengue : « **épidémie confirmée** ».

\*\* PSAGE : programme de surveillance, d'alerte et de gestion des épidémies (de dengue)

\* Echelle de risque épidémique : ■ Cas sporadiques ■ Foyers isolés ou foyers sans lien(s) épidémiologique(s) ■ Foyers à potentiel évolutif ou foyers multiples avec lien(s) épidémiologique(s) entre eux ■ Franchissement du niveau maximum attendu par les cas cliniquement évocateurs ■ Epidémie confirmée (niveau 1) ou épidémie avec fréquence élevée de formes sévères (niveau 2) ■ Retour à la normale

**L'utilisation de répulsifs et de moustiquaires est actuellement fortement recommandée pour se protéger individuellement.**

## Remerciements à nos partenaires

au Service départemental de démoustication, au réseau de médecins généralistes sentinelles, à SOS Médecins, aux services hospitaliers (urgences, laboratoires, services d'hospitalisation), au CNR de l'Institut Pasteur de Guyane, aux LABM, à l'EFS ainsi qu'à l'ensemble des professionnels de santé qui participent à la surveillance épidémiologique.



## Quelques chiffres à retenir

Depuis le début de l'épidémie (22 février 2010)

- **10820** cas de dengue cliniquement évocateurs
- **2520** cas de dengue biologiquement confirmés
- Virus circulant : DENV-1(58%) DENV-4 (41%)
- **133** patients hospitalisés
- **5** décès

## Situation dans les DFA

- En Guyane : la situation tend à s'améliorer. L'épidémie touche à sa fin
- En Guadeloupe continentale : intensification de l'épidémie
- A Saint-Martin, l'épidémie est terminée
- A Saint-Barthélemy, l'épidémie est terminée

## Directeur de la publication

Dr Françoise Weber,  
Directrice générale de l'InVS

## Rédacteur en chef

Dr Philippe Quénéel, Coordonnateur scientifique de la Cire AG

## Maquettiste

Claudine Suivart

## Comité de rédaction

Jessie Anglio, Alain Blateau, Véronique Bousser, Maguy Davidas, Martine Ledrans, Dominique Meffre, Yvette Nadeau, Philippe Quénéel, Marie-Josée Romagne, Jacques Rosine

## Diffusion

Cire Antilles Guyane  
Centre d'Affaires AGORA  
Pointe des Grives. B.P. 658.  
97261 Fort-de-France  
Tél. : 596 (0)596 39 43 54  
Fax : 596 (0)596 39 44 14  
<http://www.invs.sante.fr>  
<http://www.martinique.sante.gouv.fr>