

Surveillance de la dengue

Bulletin hebdomadaire : semaine 2010-22

| MARTINIQUE |

Le point épidémiologique — N° 11 / 2010

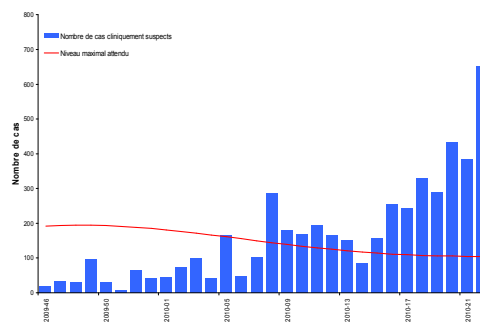
Surveillance des cas cliniquement évocateurs de dengue par les médecins sentinelles

| Figure 1 |

Entre le 31 mai et le 06 juin (S2010-22), on estime à 652 le nombre de patients ayant présenté un tableau clinique évocateur de dengue et vus en médecine de ville, soit une augmentation de 70% par rapport à la semaine précédente où on avait enregistré 380 consultations liées à la dengue (Figure 1).

Cette forte augmentation du nombre de cas cliniquement évocateurs de dengue confirme le démarrage de l'épidémie de dengue en Martinique (Figure 3).

Nombre hebdomadaire des cas cliniquement évocateurs de dengue, Martinique, novembre 2009 à juin 2010.
Weekly number of dengue-like syndromes diagnosed in GP clinics, Martinique, November 2009 - June 2010



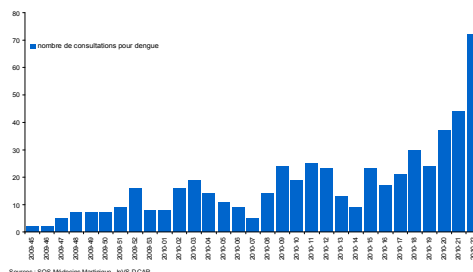
Source : réseau de médecins généralistes sentinelles

Surveillance à partir de l'activité de SOS médecins

| Figure 2 |

La même tendance est observée au niveau des consultations réalisées par SOS-Médecins avec 72 consultations entre le 31 mai et le 06 juin, contre 44 la semaine précédente, soit une augmentation de 60% (Figure 2).

Nombre hebdomadaire de consultations pour dengue réalisées par SOS Médecins, Martinique, novembre 2009 à juin 2010 / *Estimated weekly number of dengue-like syndromes diagnosed by SOS Médecins, Martinique, November 2009 - June 2010*

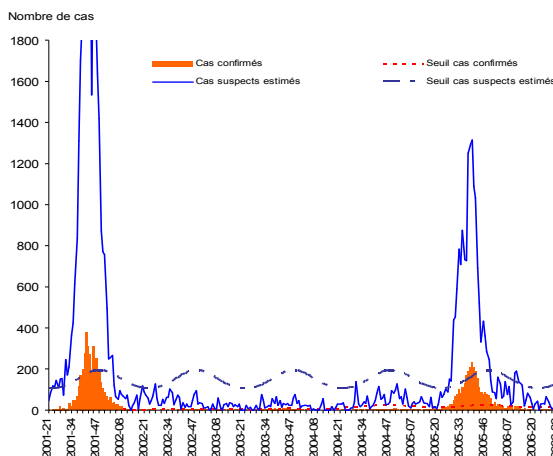


Sources : SOS Médecins Martinique - InVS-D-CAR

Historique des données de surveillance de la dengue

| Figure 3 |

Courbes et seuils épidémiques des cas hebdomadaires de dengue cliniquement suspects et biologiquement confirmés, Martinique 2001- 2010. *Weekly number of clinical and biologically-confirmed cases of dengue fever, Martinique, May 2001 - June 2010*

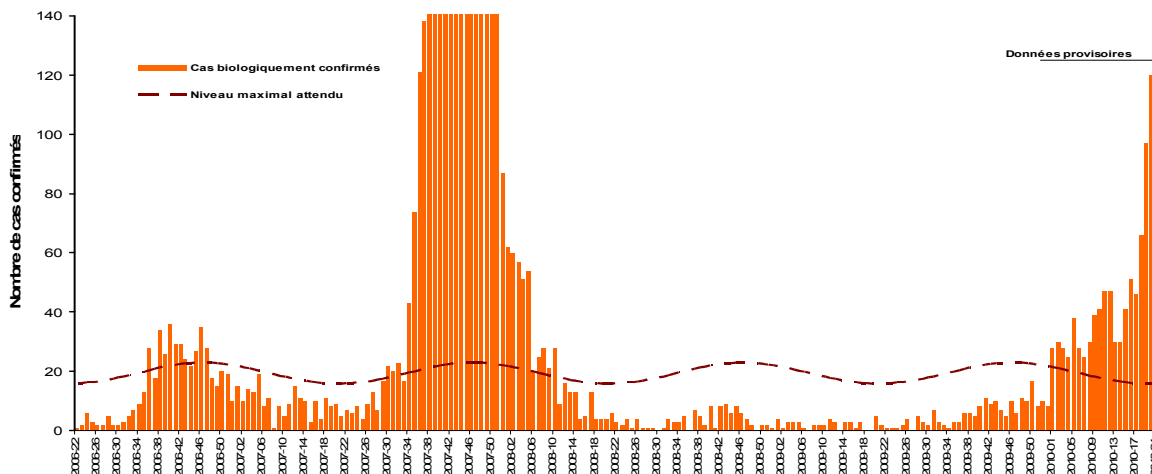


Surveillance des cas biologiquement confirmés

Le nombre de cas biologiquement confirmés chaque semaine reste également très élevé, avec respectivement 120 cas et 96 cas en semaines 2010-20 et 2010-21 (deux dernières semaines de mai). Au cours de la première semaine de juin, 92 résultats positifs ont été déjà enregistrés (données partielles) (Figure 4).

| Figure 4 |

Nombre hebdomadaire des cas biologiquement confirmés de dengue, Martinique, juin 2006 à juin 2010.
Weekly number of biologically-confirmed cases of dengue fever, Martinique, June 2006 - June 2010

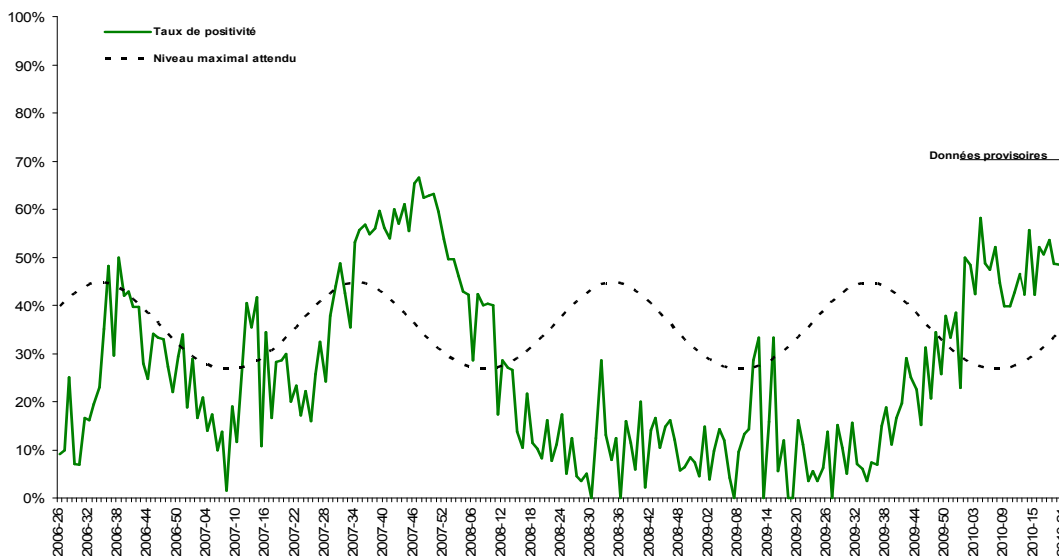


Surveillance du taux de positivité

Suivant l'évolution du nombre de cas biologiquement confirmés, le taux de positivité des demandes de confirmations biologiques se situe toujours à des valeurs très élevées, entre 50% et 60% (Figure 5).

| Figure 5 |

Taux de positivité des demandes de confirmation biologique, Martinique, juin 2006 à juin 2010.
Positivity rate of samples analysed for biological confirmation, Martinique, June 2006– June 2010



Surveillance des sérotypes

Depuis fin février, on assiste à une co-circulation des virus DENV-1 (60%) et DENV-4 (40%).

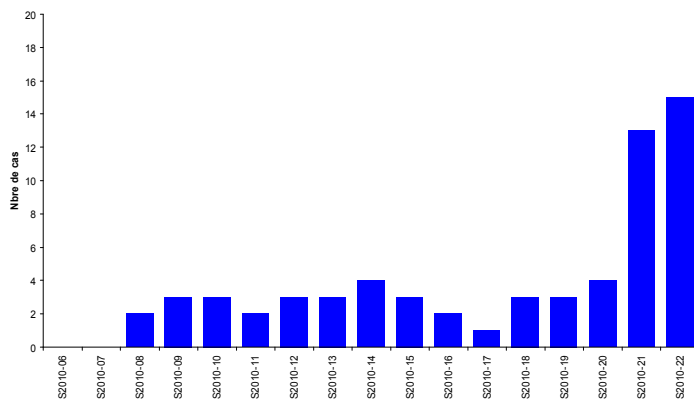
Surveillance hospitalière

Au niveau du service d'accueil des urgences adultes du CHU de Fort de France, on observe toujours une augmentation des consultations pour suspicion de dengue avec 15 consultations entre le 31 mai et le 6 juin (Figure 6). Toutefois, l'augmentation enregistrée entre les semaines 21 et 22 (+15%) est bien moins importante que celle observée entre les semaines 20 et 21 (+220%).

Au niveau du service d'accueil des urgences pédiatriques de la MFME (CHU de Fort de France), ce sont 18 consultations pour suspicion de dengue qui ont été enregistrées entre le 31 mai et le 6 juin contre 11 la semaine précédente (Figure 7). Là aussi, on assiste à une augmentation progressive du nombre de passages aux urgences pour suspicion de dengue.

| Figure 6 |

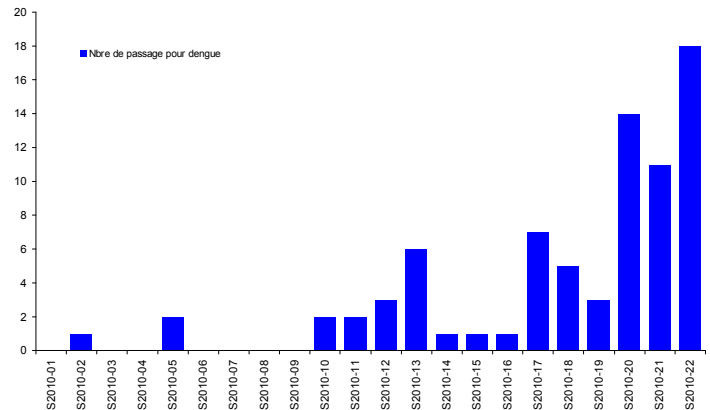
Surveillance des passages aux urgences adultes du CHU de Fort de France, août 2009 - juin 2010. *Weekly number of consultations in the adult emergency unit of Fort de France hospital, Martinique, June 2006 - June 2010*



Sources : Service d'accueil des urgences adultes—CI-CEC—CHU de Fort de France

| Figure 7 |

Surveillance des passages aux urgences pédiatriques MFME - CHU de Fort de France, septembre 2009 - juin 2010. *Weekly number of consultations in the pediatric emergency unit of Fort de France hospital, Martinique, June 2006 - June 2010*



Sources : Service d'accueil des urgences pédiatriques—MFME—CHU de Fort de France

Surveillance des cas hospitalisés

Le nombre mensuel de patients hospitalisés pour dengue (biologiquement confirmée) reste stable.

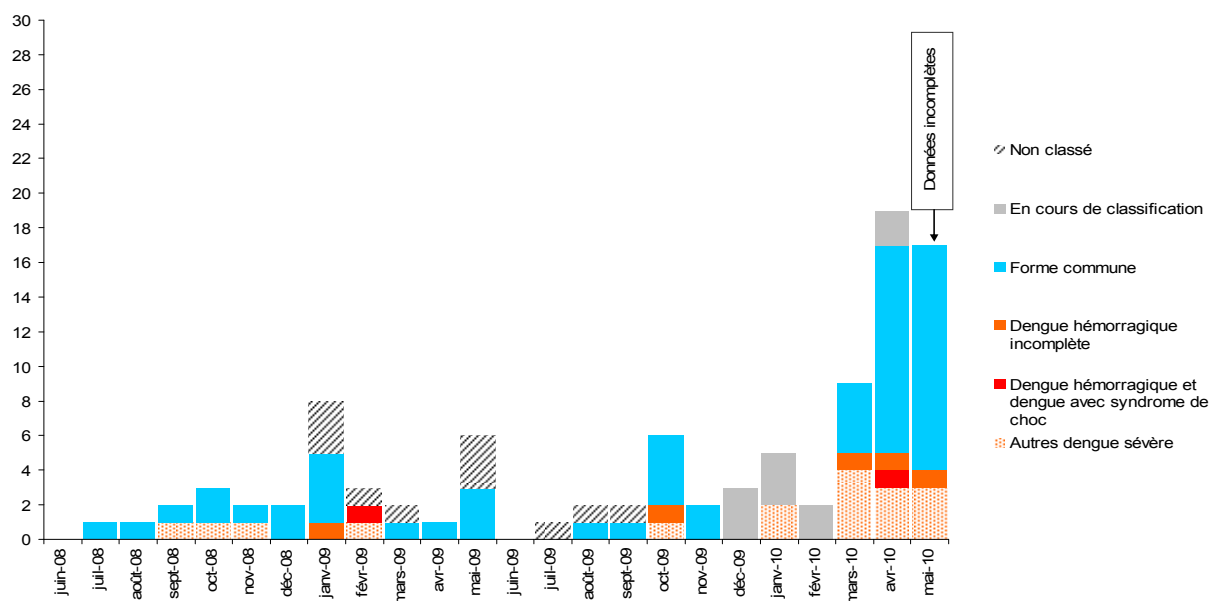
Depuis le 22 février 2010, date du début de l'actuelle épidémie, 42 patients biologiquement confirmés ont été hospitalisés dont 12 adultes et 30 enfants âgés de moins de 16 ans ; les enfants représentant 71% des patients hospitalisés depuis le début de l'épidémie.

Un tiers des patients hospitalisés ont présenté une forme sévère de dengue (Figure 8).

En mai, un décès indirectement lié à la dengue est survenu chez un patient hospitalisé présentant un terrain clinique fragilisé. Début juin, un autre patient, présentant des antécédents à risque, est décédé des suites d'une dengue sévère.

| Figure 8 |

Evolution mensuelle du nombre de cas de dengue hospitalisés biologiquement confirmés, Martinique, juin 2008 à juin 2010. *Monthly number of biologically confirmed and hospitalized cases, Martinique, June 2008 - June 2010*



Depuis le début de l'épidémie (22 février 2010)

- **3960** cas de dengue cliniquement évocateurs
- **870** cas de dengue biologiquement confirmés
- Virus circulant : DENV-1(60%) DENV-4 (40%)
- **42** patients hospitalisés
- **2** décès

Situation dans les DFA

- En Guyane : la situation tend à s'améliorer. L'épidémie touche à sa fin
- En Guadeloupe continentale : intensification de l'épidémie
- A Saint-Martin, l'épidémie est terminée
- A Saint-Barthélemy, l'épidémie est terminée

Directeur de la publication
Dr Françoise Weber,
directrice générale de l'InVS

Rédacteur en chef
Dr Philippe Quénéel, coordonnateur scientifique de la Cire AG

Maquettiste
Claudine Suivart

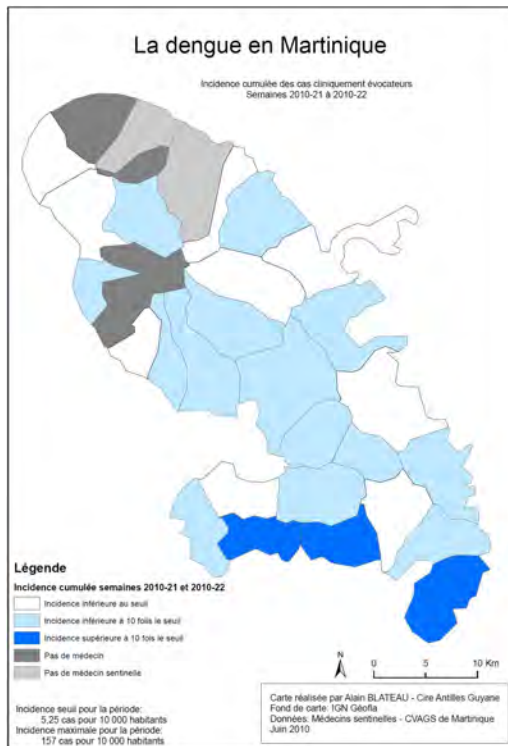
Comité de rédaction
Alain Blateau
Martine Ledrans
Dr Philippe Quénéel
Jacques Rosine

Diffusion
Cire Antilles Guyane
Centre d'Affaires AGORA
Pointe des Grives. B.P. 658.
97261 Fort-de-France
Tél. : 596 (0)596 39 43 54
Fax : 596 (0)596 39 44 14
http://www.invs.sante.fr
http://www.martinique.sante.gouv.fr

Répartition spatiale des cas cliniquement évocateurs

La quasi-totalité des communes du département est maintenant concernée par l'épidémie de dengue. Les taux d'incidence restent élevés dans les communes du sud du département (Sainte-Anne, Sainte-Luce, Marin, Diamant), mais gagnent d'autres communes comme le Robert ou Ducos. Les communes les plus peuplées (Fort de France, Schœlcher, Lamentin) sont également touchées (Figure 9).

| Figure 9 | Répartition géographique de l'incidence cumulée des cas biologiquement confirmés de dengue - semaines 2010-21 à 2010-22, Martinique / Geographical distribution of cumulative incidence of dengue-like syndromes diagnosed in GP clinics- weeks 2010-21 to 2010-22, Martinique



Analyse de la situation

* L'épidémie de dengue en Martinique se confirme :

- une forte augmentation du nombre de cas cliniquement évocateurs a été enregistrée durant la première semaine de juin ;
- les consultations liées à la dengue augmentent également dans les services d'urgences (sans entraîner pour le moment de tensions particulières dans ces services).

La proportion de formes sévères, de l'ordre de 30% parmi les cas hospitalisés, reste stable. Deux décès, l'un indirectement, l'autre directement lié à la dengue, ont été enregistrés au cours des dernières semaines.

La Martinique se situe en Phase 4, niveau 1 du PSAGE dengue : « **épidémie confirmée** ».

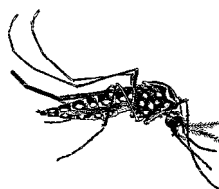
** PSAGE : programme de surveillance, d'alerte et de gestion des épidémies (de dengue)

* Echelle de risque épidémique : ■ Cas sporadiques ■ Foyers isolés ou foyers sans lien(s) épidémiologique(s) ■ Foyers à potentiel évolutif ou foyers multiples avec lien(s) épidémiologique(s) entre eux ■ Franchissement du niveau maximum attendu par les cas cliniquement évocateurs ■ Epidémie confirmée (niveau 1) ou épidémie avec fréquence élevée de formes sévères (niveau 2) ■ Retour à la normale

Remerciements à nos partenaires

la Cellule de Veille Sanitaire de l'ARS (Jessie Anglio, Maguy Davidas, Dr Dominique Meffre, Yvette Nadeau, Marie-José Romagne), au Service départemental de déoustication, au réseau de médecins généralistes sentinelles, aux services hospitaliers (urgences, laboratoires, services d'hospitalisation), au CNR de l'Institut Pasteur de Guyane, aux LABM, à l'EFS ainsi qu'à l'ensemble des professionnels de santé qui participent à la surveillance épidémiologique.





Centre de Démoustication / Lutte antivectorielle

Actions du Service Démoustication/Lutte antivectorielle (Avril-Mai 2010)

- Pulvérisations intra domiciliaires pour dengue : 324
- Pulvérisations spatiales dans les quartiers pour dengue : 132
- Pulvérisations spatiales dans les quartiers pour nuisance : 36
- Enquêtes entomo-épidémiologiques élargies, suite à des signalements de dengue : 27 maisons visitées au Lotissement La Marie (commune de Marigot) ; 42 maisons visitées à Fond d'Or-Augrain Sud (commune du Robert) ; 18 maisons visitées au quartier Gros-Raisin (commune de Sainte-Luce).
- Relevés entomologiques pour apprécier la valeur des indices (notamment l'indice de Productivité) : 13 relevés dont 4 avaient une productivité dépassant le seuil de 200 (au-delà de ce seuil, des pulvérisations spatiales et des actions renforcées sont mises en place avec la municipalité).
- Opération « coup de poing ». Il s'agit d'une approche novatrice (voir BVS 2010-02) qui consiste à renforcer les actions dans un foyer émergent (quartier ou lotissement) : mobilisation sociale, distribution de tracts d'information, traitement adulticide intra domiciliaire de toutes les maisons du foyer émergent. L'implication de la mairie est indispensable dans cette approche. Deux opérations de ce type ont été conduites à l'Anse Mitan /commune des Trois-Ilets (112 maisons traitées) et à O'Mullane/commune du Diamant (79 maisons traitées).
- Communication sociale : matinée de travail avec les « relais Démoustication » municipaux (relais techniques et relais politiques) le 12 mai à Ducos ; opération de sensibilisation à l'occasion de la Fête des Mères (en partenariat avec les fleuristes et les municipalités) ; stands d'information dans les établissements scolaires.