

# Surveillance de la dengue

Bulletin hebdomadaire : semaine 2010-13

| MARTINIQUE |

Le point épidémiologique — N° 06 / 2010

## Surveillance des cas cliniquement évocateurs de dengue

Le nombre de cas cliniquement évocateurs\* de dengue en médecine de ville s'est stabilisé autour de 180 cas hebdomadaires depuis 5 semaines.

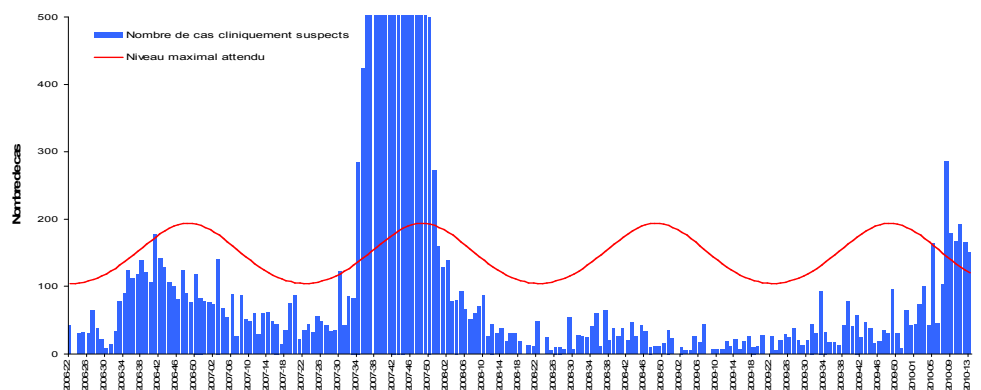
Les valeurs observées restent cependant au dessus du nombre de cas attendus pour la

saison. Le seuil est ainsi dépassé pour la sixième semaine consécutive.

\*Le nombre de cas cliniques est une estimation pour l'ensemble de la population martiniquaise du nombre de personnes ayant consulté un médecin généraliste pour un syndrome clinique évocateur de dengue. Cette estimation est réalisée à partir des données recueillies par le réseau des médecins sentinelles.

### | Figure 1 |

Nombre hebdomadaire des cas cliniquement évocateurs de dengue, Martinique, juin 2006 à avril 2010 / *Estimated weekly number of dengue-like syndromes diagnosed in GP clinics, Martinique, June 2006 - April 2010*



Source : réseau de médecins généralistes sentinelles

## Surveillance des cas biologiquement confirmés

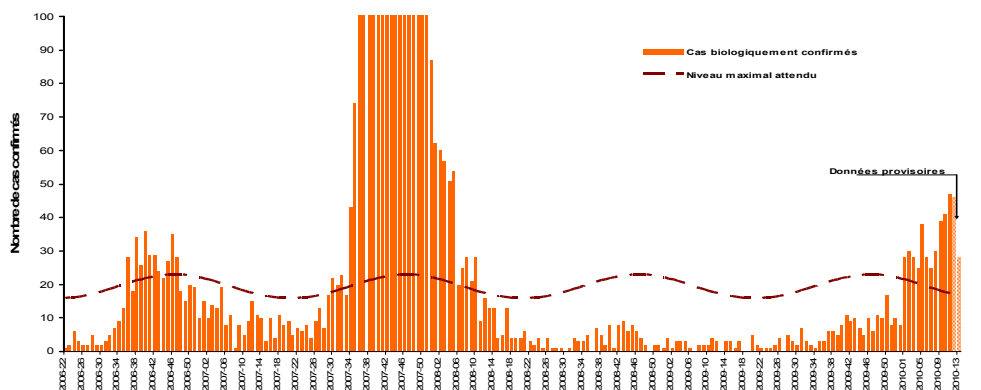
Le nombre de cas de dengue biologiquement confirmés reste élevé avec 34 cas enregistrés pour la semaine du 22 au 28 mars (S2010-12) (données non consolidées pour la semaine S2010-13).

Le seuil est dépassé depuis le début de l'année, soit 12 semaines consécutives mais ce dépassement reste d'ampleur modérée, sans évolution marquée.

Depuis le 15 mars, le laboratoire de virologie du CHU de Fort de France a identifié 13 virus DENV-1 (62%), 1 virus DENV-2 (5%) et 7 virus DENV-4 (33%). Ces résultats confirment la prédominance du virus DENV-1 dans les sérotypages positifs.

### | Figure 2 |

Nombre hebdomadaire des cas biologiquement confirmés de dengue, Martinique, juin 2006 à avril 2010 / *Weekly number of biologically-confirmed cases of dengue fever, Martinique, June 2006 - April 2010*



Source : réseau de laboratoires d'analyses de biologie médicale et laboratoires hospitaliers

Depuis le début de la saison 2009-2010 (semaine 2009-17)

- **2932** cas cliniquement évocateurs de dengue
- **606** cas de dengue biologiquement confirmés
- Virus circulant : **DENV-1** et DENV-4

- Pas d'épidémie : **1085** cas cliniquement évocateurs de dengue

- En Guyane : la situation correspond à la phase 4 du Psage : « épidémie confirmée »
- En Guadeloupe continentale : la situation correspond à la phase 4 du Psage « épidémie confirmée »
- A Saint-Martin, la situation correspond à la phase 3 du Psage « épidémie confirmée »
- A Saint-Barthélemy, l'épidémie est terminée

Directeur de la publication  
Dr Françoise Weber,  
directrice générale de l'InVS

Rédacteur en chef  
Dr Philippe Quénéel, coordonnateur scientifique de la Cire AG

Maquettiste  
Claudine Suivart

Comité de rédaction  
Marie Barrau  
Alain Blateau  
Martine Ledrans  
Dr Philippe Quénéel  
Jacques Rosine

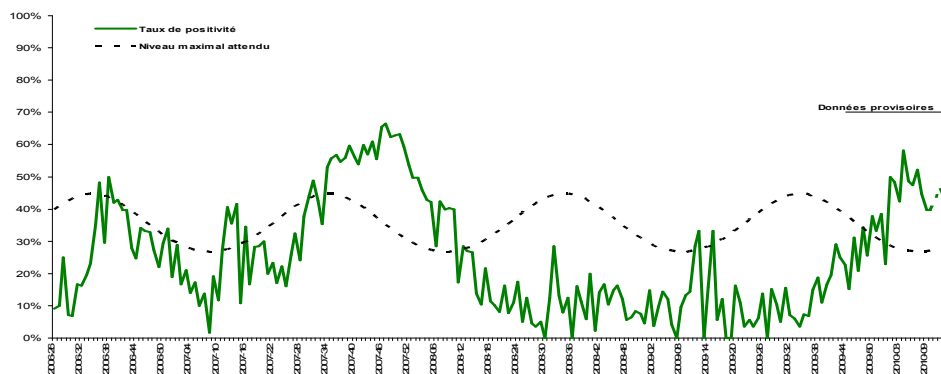
Diffusion  
Cire Antilles Guyane  
Centre d'Affaires AGORA  
Pointe des Grives. B.P. 658.  
97261 Fort-de-France  
Tél. : 596 (0)596 39 43 54  
Fax : 596 (0)596 39 44 14  
http://www.invs.sante.fr  
http://www.martinique.sante.gouv.fr

## Taux de positivité des demandes de confirmation biologique

Le taux de positivité des demandes de confirmation biologique reste stable à une valeur approchant les 50 %. Il reste néanmoins bien au dessus des valeurs maximales attendues pour la période.

| Figure 3 |

Taux de positivité des demandes de confirmation biologique, Martinique, juin 2006 à avril 2010 / Positivity rate of samples analysed for biological confirmation, Martinique, June 2006– April 2010



## Répartition spatiale des cas

Les cas biologiquement confirmés entre le 15 mars et le 4 avril se répartissent désormais dans 18 des 34 communes de Martinique. Un foyer est toujours actif à l'Anse Mitan sur la commune des Trois Ilets.

## Analyse de la situation

Le nombre hebdomadaire de cas cliniquement évocateur et le nombre hebdomadaire de cas biologiquement confirmés restent élevés, au dessus des valeurs maximales attendues avec des dépassements toutefois modérés.

Au total, une recrudescence de cas de dengue est observée depuis presque deux mois. Initialement liée à l'apparition de foyers, elle se généralise progressivement, avec une prédominance du virus DENV-1 ayant peu circulé depuis 10 ans.

Cette situation, dans un contexte météorologique jusqu'alors particulièrement sec et inhabituel, mérite une vigilance particulière notamment avec l'augmentation de la pluviométrie.

Dans ce contexte, la situation épidémiologique a été réévaluée comme correspondant désormais à la phase 3 du PSAGE\*\* dengue : « Risque épidémique » nécessitant le renforcement des actions de prévention, notamment d'information de la population.

\*\* PSAGE : programme de surveillance, d'alerte et de gestion des épidémies (de dengue)

\* Echelle de risque épidémique : ■ Cas sporadiques ■ Foyers isolés ou foyers sans lien(s) épidémiologique(s) ■ Foyers à potentiel évolutif ou foyers multiples avec lien(s) épidémiologique(s) entre eux ■ Franchissement du niveau maximum attendu par les cas cliniquement évocateurs ■ Epidémie confirmée (niveau 1) ou épidémie avec fréquence élevée de formes sévères (niveau 2) ■ Retour à la normale

### Remerciements à nos partenaires

la Cellule de Veille Sanitaire de la DSDS (Jessie Anglio, Maguy Davidas, Dr Françoise Galabru, Yvette Nadeau, Marie-José Romagne), au Service départemental de démoustication, au réseau de médecins généralistes sentinelles, aux services hospitaliers (urgences, laboratoires, services d'hospitalisation), au CNR de l'Institut Pasteur de Guyane, aux LABM, à l'EFS ainsi qu'à l'ensemble des professionnels de santé qui participent à la surveillance épidémiologique.



Prochaine diffusion du point épidémiologique prévue semaine 2010-16