



Surveillance de la dengue

| GUADELOUPE |

Le point épidémiologique — N° 6 / Semaine 2010-05

Surveillance des cas cliniquement évocateurs de dengue

Après une diminution transitoire pendant la période des fêtes, le nombre hebdomadaire de cas cliniquement évocateurs de dengue* est resté nettement supérieur aux valeurs maximales attendues depuis la première semaine de janvier (Figure 1).

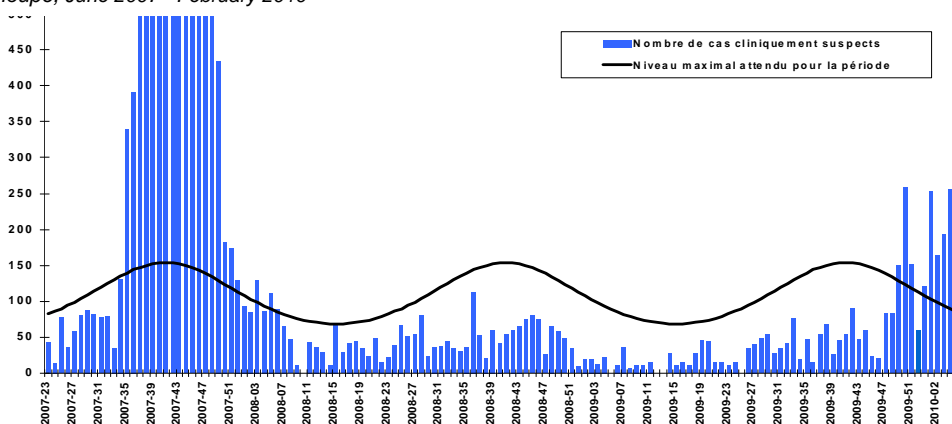
Après avoir augmenté au cours du mois de janvier, ce nombre semble se stabiliser au

cours des deux dernières semaines. Il a été estimé à près de 240 cas pour la première semaine de février et à un peu plus de 1800 cas depuis le début de l'épidémie (première semaine de décembre).

*Le nombre de cas cliniquement évocateurs de dengue est une estimation, pour l'ensemble de la population guadeloupéenne, du nombre de personnes ayant consulté un médecin généraliste pour un syndrome clinique évocateur de dengue. Cette estimation est réalisée à partir des données recueillies auprès du réseau des médecins sentinelles.

| Figure 1 |

Surveillance hebdomadaire des cas cliniquement évocateurs de dengue, Guadeloupe, juin 2007 à février 2010* / *Estimated weekly number of dengue-like syndromes diagnosed in GP clinics, Guadeloupe, June 2007 - February 2010*



*Source : Réseau de médecins généralistes

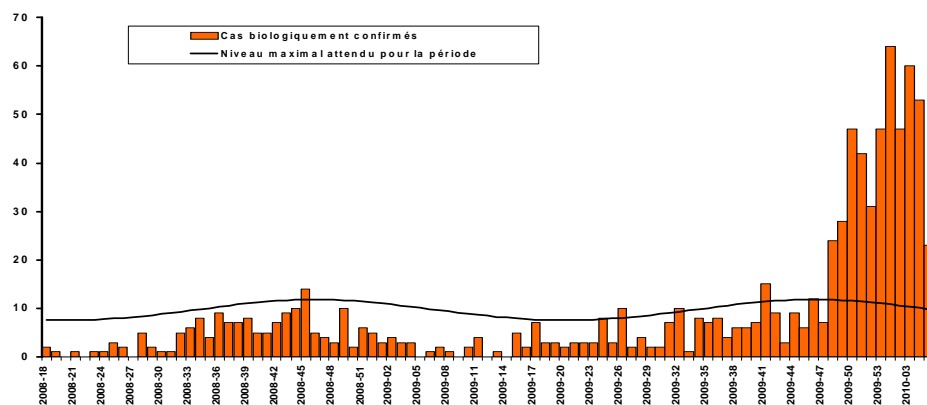
Surveillance des cas biologiquement confirmés

Après avoir augmenté au cours des semaines 2009-53 et 2010-01, le nombre de cas biologiquement confirmés s'est stabilisé au cours des trois dernières semaines de janvier (semaines 2010-02 à 2010-04) avec des valeurs comprises entre 47 et 60 cas hebdomadaire (Figure 2). Les données de la semaine dernière ne sont pas encore consolidées (Figure 2).

Le taux de positivité se maintient à un niveau élevé depuis début décembre, supérieur aux valeurs maximales attendues, compris chaque semaine entre 38% et 50% (Figure 3).

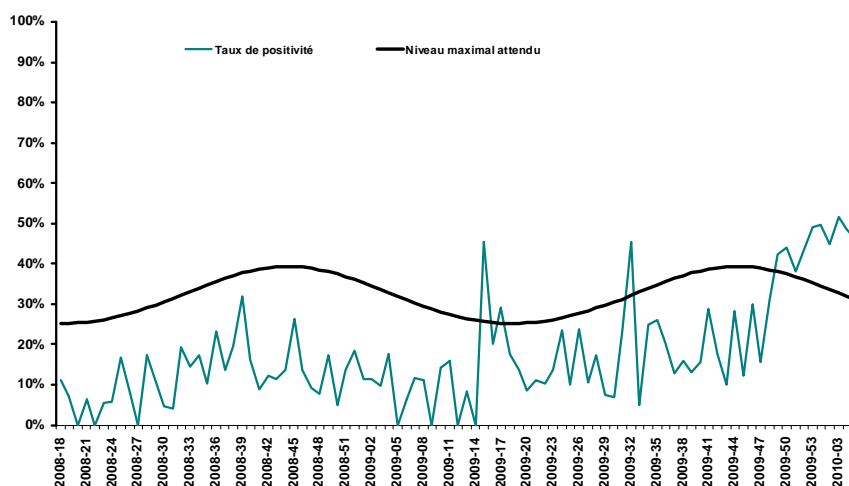
| Figure 2 |

Surveillance hebdomadaire des cas biologiquement confirmés, Guadeloupe, mai 2008 à février 2010 / *Weekly number of biologically-confirmed cases of dengue fever, Guadeloupe, May 2008 - February 2010*



| Figure 3 |

Taux de positivité des demandes de confirmation biologique, Guadeloupe, mai 2008 à février 2010 / Positivity rate of samples analysed for biological confirmation, Guadeloupe, May 2008 - February 2010



Répartition géographique

Au cours du mois de janvier, les zones les plus touchées étaient l'agglomération Pointoise (Gosier, Baie-Mahault, Abymes), la côte sud Grande Terre (St François, Sainte-Anne) et le Nord de la côte au Vent (Petit Bourg).

Cette répartition géographique semble persister en ce début février avec près de 45% des cas positifs regroupés sur les

communes des Abymes et du Gosier. Elle semble également se renforcer sur Le Lamentin et Le Moule.

En revanche, le phénomène ne semble pas encore se généraliser sur les communes de la Basse Terre même si des cas sont enregistrés.

Surveillance des cas hospitalisés

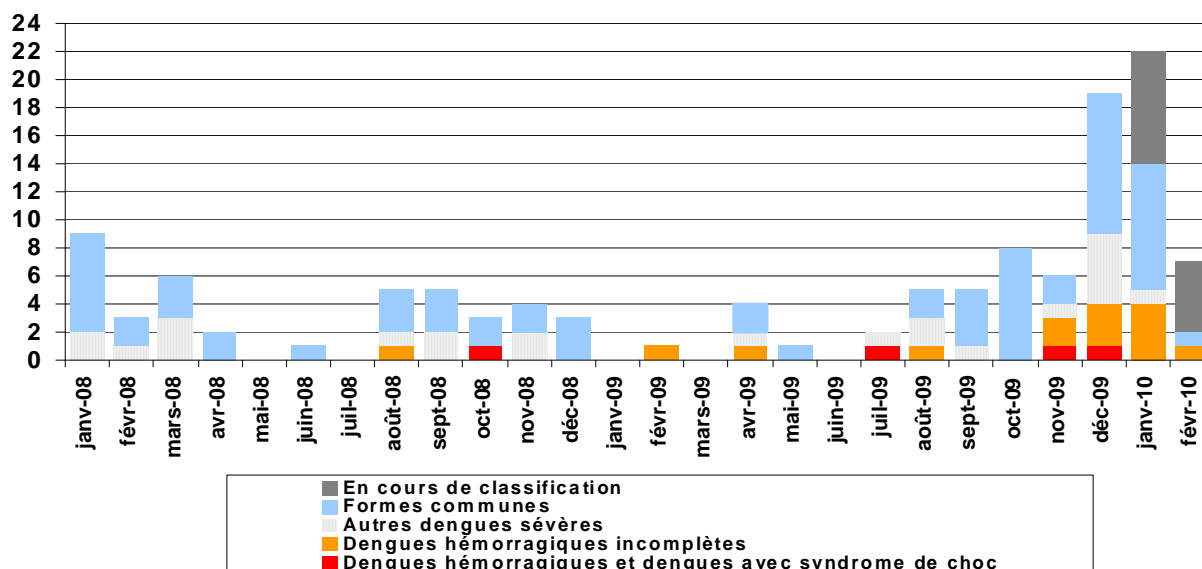
Après être resté stable entre août et novembre 2009, le nombre de cas hospitalisés biologiquement confirmés a fortement augmenté en décembre, avec au total 19 cas (Figure 4). Cette tendance s'est confirmée en janvier avec à nouveau 22 cas enregistrés et se poursuit depuis le début du mois de février avec 7 cas déjà enregistrés à ce jour.

Depuis le début de l'épidémie, sur les 48 cas enregistrés, on recense 22 adultes et 26 enfants.

Ils se répartissent en 20 formes communes, 6 formes sévères, 1 forme hémorragique et 8 formes hémorragiques incomplètes. Les autres cas sont en cours de classification.

| Figure 4 |

Evolution mensuelle du nombre de cas de dengue hospitalisés biologiquement confirmés, Guadeloupe, janvier 2008 à février 2010 / Monthly number of biologically confirmed and hospitalized cases, Guadeloupe, January 2008 - February 2010

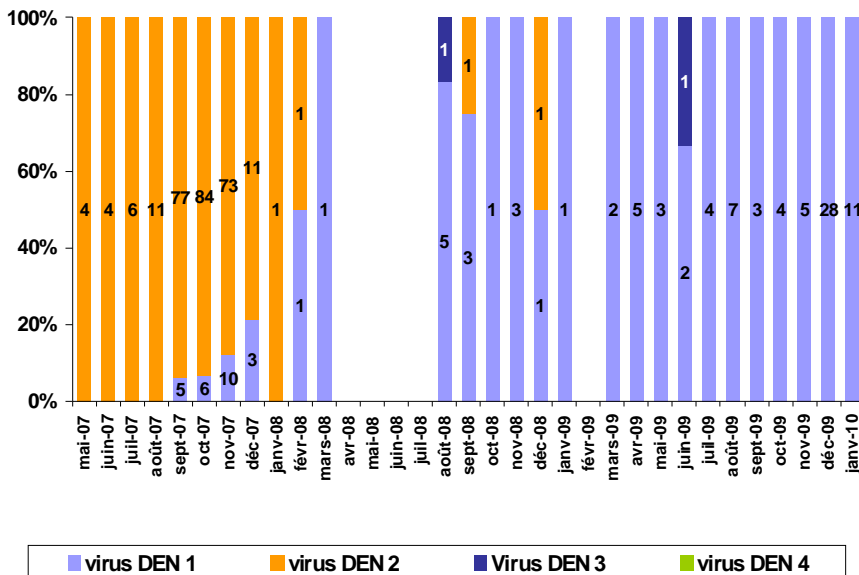


Surveillance des sérotypes

Le sérotype DENV-2, majoritaire jusqu'à la fin de l'épidémie de 2007, a progressivement cédé la place au sérotype DENV-1 qui circule de façon presque exclusive depuis le début de l'année 2009 (Figure 5).

| Figure 5 |

Répartition mensuelle des sérotypes circulants du virus de la dengue, Guadeloupe, mai 2007 à janvier 2010 / Monthly distribution of dengue circulating serotypes, Guadeloupe, May 2007 – January 2010



Analyse de la situation

L'épidémie de dengue se poursuit en Guadeloupe sans modification notable de ses caractéristiques épidémiologiques.

Les indicateurs semblent se stabiliser en ce début du mois de février : nombre de cas consultant un médecin généraliste, nombre de cas biologiquement confirmés et nombre de cas hospitalisés.

Le sérotype circulant identifié est toujours le sérotype DENV-1, de façon exclusive.

La situation épidémiologique de la Guadeloupe correspond toujours à la phase 4 du Psage** : épidémie confirmée.

** Psage = programme de surveillance, d'alerte et de gestion des épidémies

* Echelle de risque épidémique : ■ Cas sporadiques ■ Foyers isolés ou foyers sans lien(s) épidémiologique(s) ■ Foyers à potentiel évolutif ou foyers multiples avec lien(s) épidémiologique(s) entre eux ■ Franchissement du niveau maximum attendu par les cas cliniquement évocateurs ■ Epidémie confirmée (niveau 1) ou épidémie avec fréquence élevée de formes sévères (niveau 2) ■ Retour à la normale

Remerciements à nos partenaires

Cellule de Veille Sanitaire de la DSDS (Michèle Agnès, Frédérique de Saint-Alary, Laurent Ginhoux, Dr Jocelyne Méréault, Service de lutte anti-vectorielle, réseau de médecins généralistes sentinelles, services hospitaliers (Urgences, laboratoires, services d'hospitalisation), LABM, EFS, CNR-Institut Pasteur de Guyane, ARH Guadeloupe



Prochaine diffusion du point épidémiologique prévue semaine 2010-08

Le point épidémiologique

Quelques chiffres à retenir

Saison 2009-2010

Depuis le début de l'épidémie (semaine 2009-49) :

- **1840** cas cliniquement évocateurs de dengue
- **442** cas biologiquement confirmés
- **48** cas biologiquement confirmés hospitalisés
- Sérotype circulant : **DENV-1**

Saison 2008-2009

- Pas d'épidémie : 1909 cas cliniquement évocateurs estimés au cours de la saison

Situation dans les DFA

- **Guyane** : la situation correspond à la phase 4 du Psage : épidémie confirmée
- **Martinique** : la situation correspond à la phase 2 niveau 1 du Psage : foyers isolés
- **Saint-Martin et Saint-Barthélemy** : la situation correspond à la phase 3 du Psage Iles du Nord : épidémie confirmée

Directeur de la publication

Dr Françoise Weber,
directrice générale de l'InVS

Rédacteur en chef

Dr Philippe Quénel, coordonnateur scientifique de la Cire AG

Maquettiste

Claudine Suivant

Comité de rédaction

Dr Sylvie Cassadou
Dr Jean-Loup Chappert
Sophie Larrieu
Dr Philippe Quénel

Diffusion

Cire Antilles Guyane
Centre d'Affaires AGORA
Pointe des Grives, B.P. 658,
97261 Fort-de-France
Tél. : 596 (0)596 39 43 54
Fax : 596 (0)596 39 44 14
<http://www.invs.sante.fr>
<http://www.guadeloupe.sante.gouv.fr>