

ATTENTION

A compter du 1er juillet 2010

Tout événement sanitaire ou environnemental susceptible d'avoir un impact sur la santé de la population devra être signalé au Centre de réception et de régulation des signaux, Plateforme régionale de veille et d'urgence sanitaire de l'ARS :

Tél : 02 38 77 32 10 - Fax : 02 34 00 02 58 - Courriel : ars45-alerte@ars.sante.fr

| Sommaire |

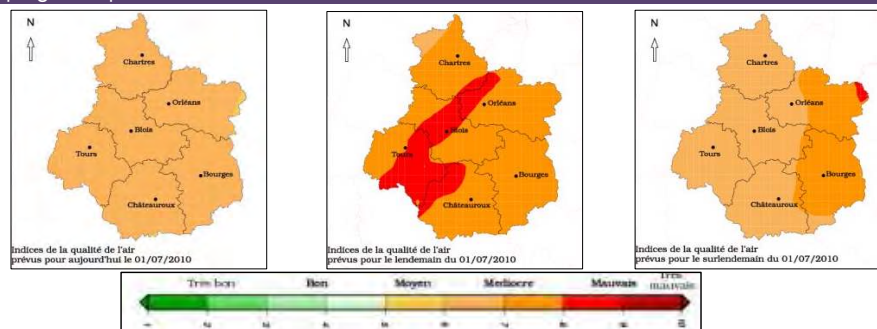
- > Région Centre p. 1
 - > International p. 9
- La période de surveillance estivale a débuté au 1er juin.**

| Commentaire régional |

| Analyse régionale de la pollution atmosphérique |

- Surveillance hebdomadaire des indicateurs de la pollution atmosphérique

| Figure 1 |



L'indice ATMO est calculé pour une journée et qualifie la qualité de l'air globale pour une zone géographique. Le calcul est basé sur les concentrations de 4 indicateurs de la pollution atmosphérique : **ozone, dioxyde d'azote, dioxyde de soufre, particules en suspension**. L'indice Atmo ou indicateur de la qualité de l'air est égal au plus grand des quatre sous-indices.

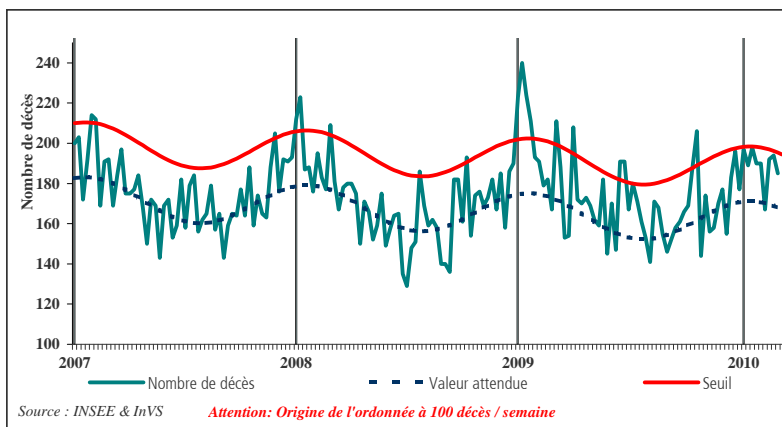
Source : Cartographie réalisée par lig'Air - Ocarina/Prevair

| Analyse régionale des décès |

- Surveillance hebdomadaire des indicateurs de morbidité et mortalité
Aucun dépassement de seuil significatif observé.

| Figure 2 |

Evolution hebdomadaire des décès dans la région Centre



La liste des communes informatisées est indiquée en page 13

| Analyse régionale des données TRASS |

Ceci est une synthèse des signalements d'événements sanitaires dans la région Centre du 19 au 26 juin 2010 (Ces événements peuvent être en cours d'investigation et les informations incomplètes).

MDO :

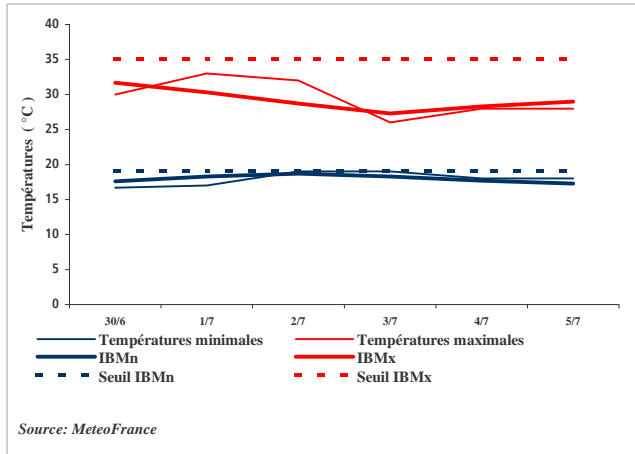
- 3 cas de TIAC :
 - 1 nouveau cas en Indre-et-Loire (4 personnes intoxiquées)
 - 1 nouveau cas dans le Loir-et-Cher (1 personne intoxiquée)
 - 1 nouveau cas en Indre-et-Loire (8 personnes intoxiquées)
- 2 cas de légionellose dans l'Eure-et-Loir et l'Indre-et-Loire,
- 1 cas d'infection invasive à méningocoque dans le Loir-et-Cher,
- 1 cas de listériose en Indre-et-Loire,
- 1 cas de rougeole dans le Loir-et-Cher,
- 1 cas de tuberculose en Indre-et-Loire.

Commentaire départemental

Aucun dépassement de seuil significatif observé.

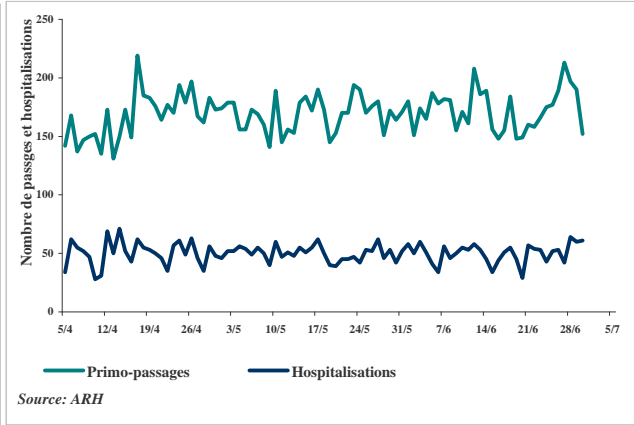
| Figure 3 |

Evolution quotidienne des températures et indices biométéorologiques (IBM) dans le Cher



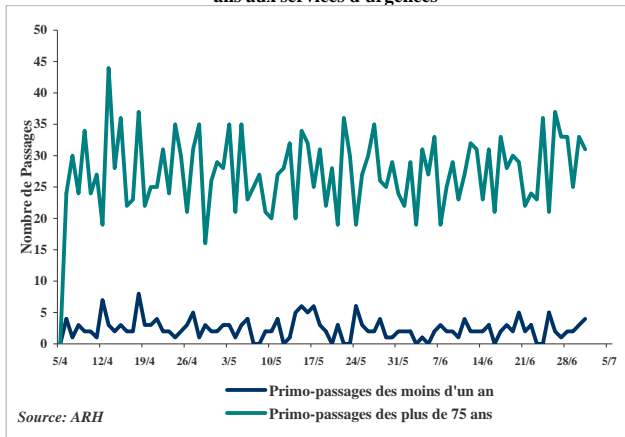
| Figure 4 |

Evolution quotidienne des primo-passages et des hospitalisations aux services d'urgences*



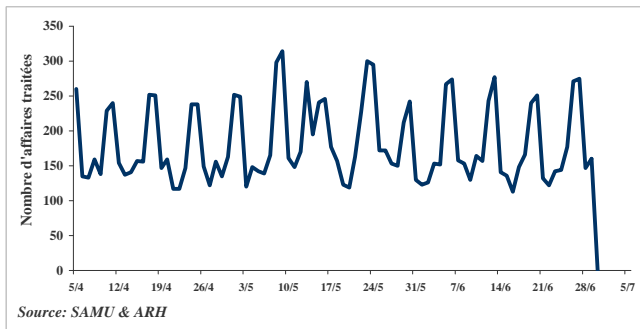
| Figure 5 |

Evolution quotidienne des primo-passages des moins de 1 an et des plus de 75 ans aux services d'urgences*



| Figure 6 |

Evolution quotidienne du nombre d'affaires traitées par le Samu 18



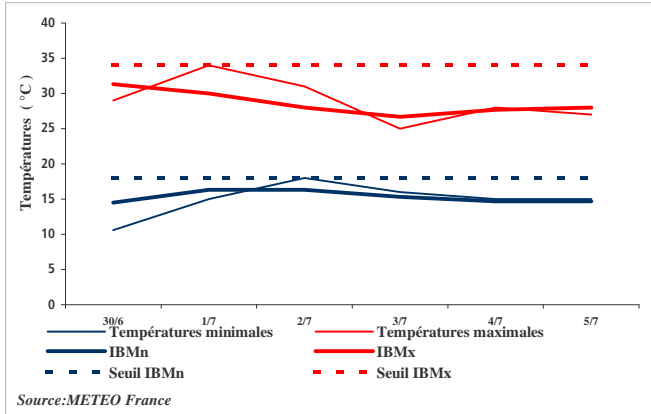
*La liste des établissements sentinelles est indiquée en page 10

Commentaire départemental

Aucun dépassement de seuil significatif observé.

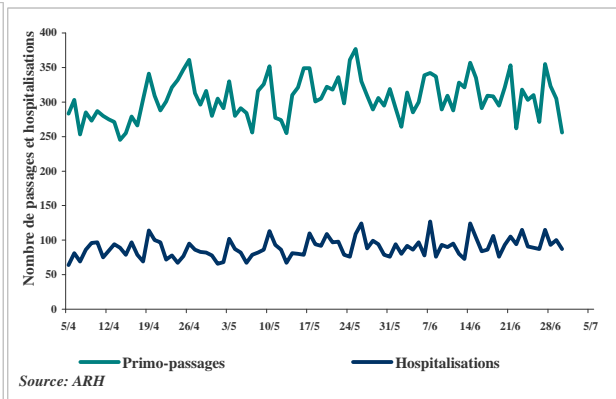
| Figure 7 |

Evolution quotidienne des températures et indices biométéorologiques (IBM) dans l'Eure et Loir



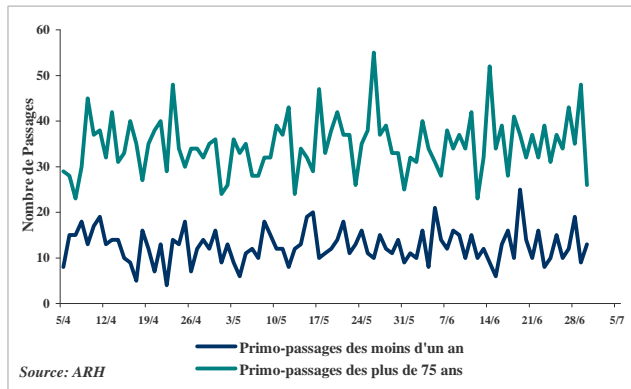
| Figure 8 |

Evolution quotidienne des primo-passages et des hospitalisations aux services d'urgences*



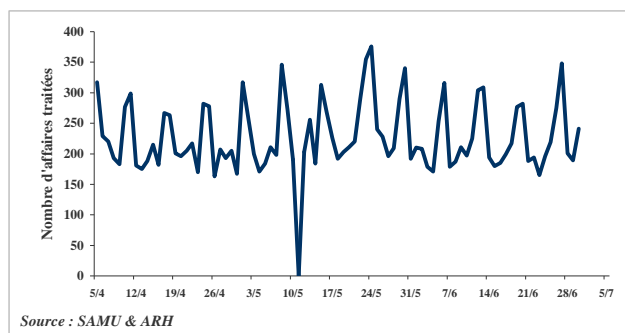
| Figure 9 |

Evolution quotidienne des primo-passages des moins de 1 an et des plus de 75 ans aux services d'urgences*



| Figure 10 |

Evolution quotidienne du nombre d'affaires traitées par le Samu 28



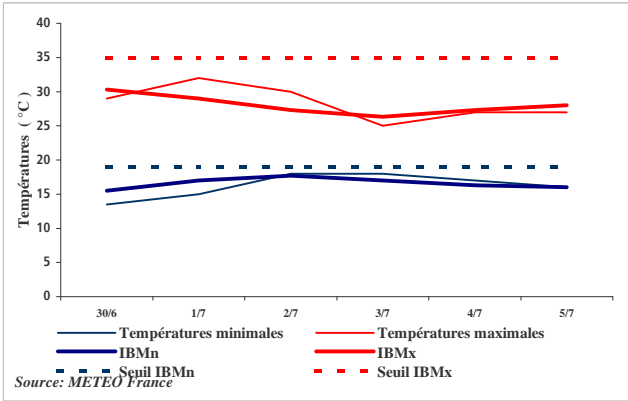
*La liste des établissements sentinelles est indiquée en page 10

Commentaire départemental

Aucun dépassement de seuil significatif observé.

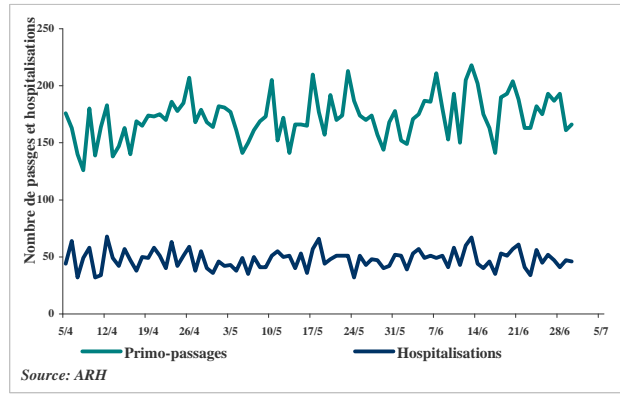
| Figure 11 |

Evolution quotidienne des températures et indices biométéorologiques (IBM) dans l'Indre



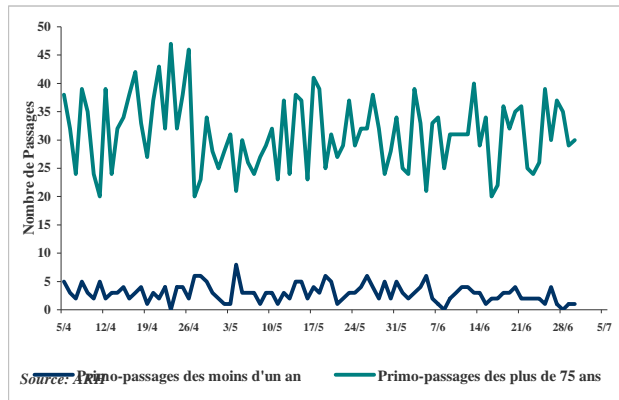
| Figure 12 |

Evolution quotidienne des primo-passages et des hospitalisations aux services d'urgences*



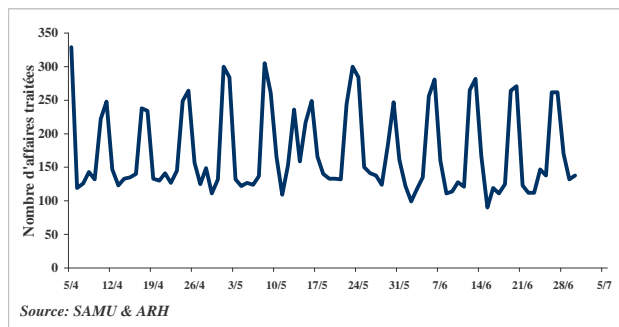
| Figure 13 |

Evolution quotidienne des primo-passages des moins de 1 an et des plus de 75 ans aux services d'urgences*



| Figure 14 |

Evolution quotidienne du nombre d'affaires traitées par le Samu 36



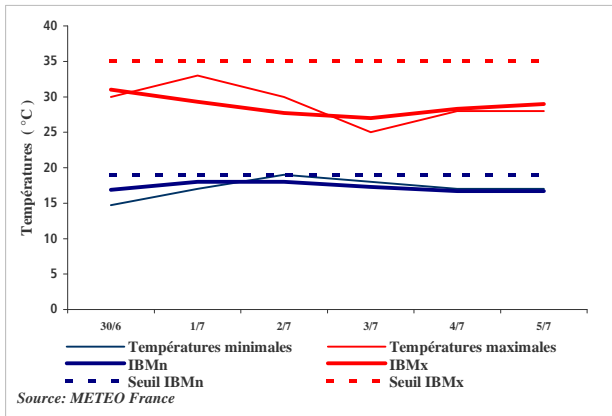
*La liste des établissements sentinelles est indiquée en page 10

Commentaire départemental

Nous observons depuis trois semaines, pour les mercredi et jeudi, que le Centre Hospitalier Universitaire de Tours n'a pas été en mesure de communiquer l'intégralité des données hospitalières. Nous n'avons pas réussi à avoir d'explications sur cette absence de données pour l'instant.

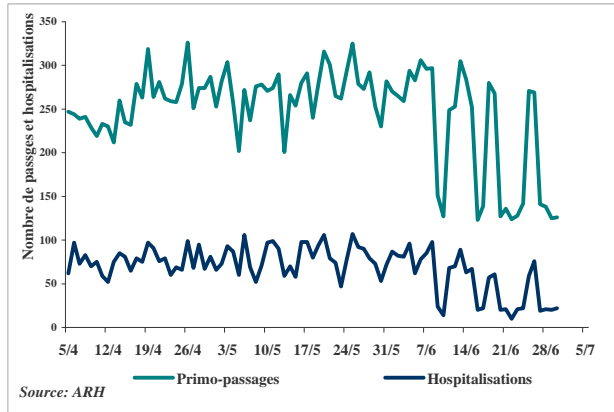
| Figure 15 |

Evolution quotidienne des températures et indices biométéorologiques (IBM) dans l'Indre et Loire



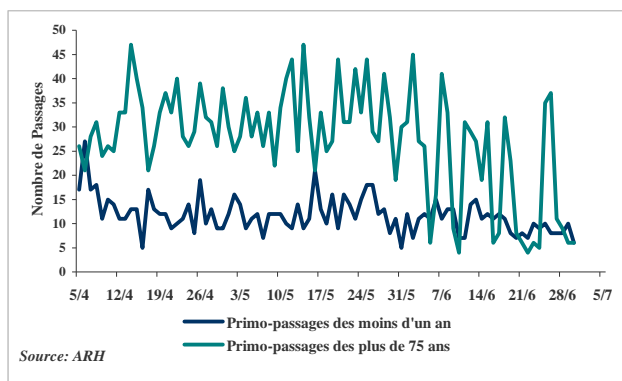
| Figure 16 |

Evolution quotidienne des primo-passages et des hospitalisations aux services d'urgences*



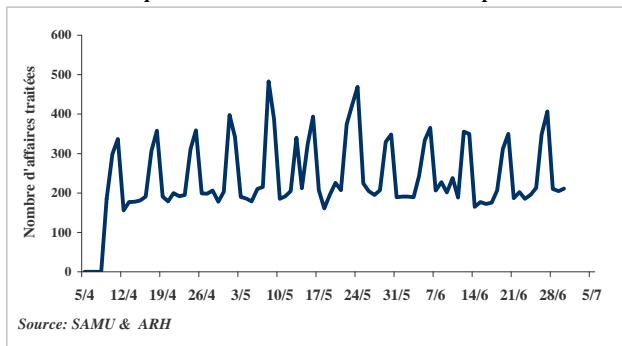
| Figure 17 |

Evolution quotidienne des primo-passages des moins de 1 an et des plus de 75 ans aux services d'urgences*



| Figure 18 |

Evolution quotidienne du nombre d'affaires traitées par le Samu 37



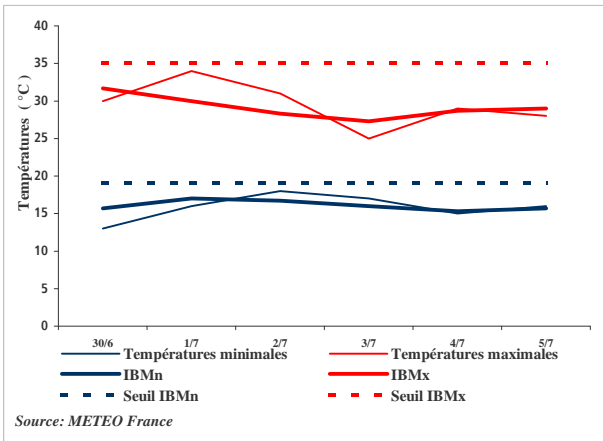
*La liste des établissements sentinelles est indiquée en page 10

Commentaire départemental

Aucun dépassement de seuil significatif observé.

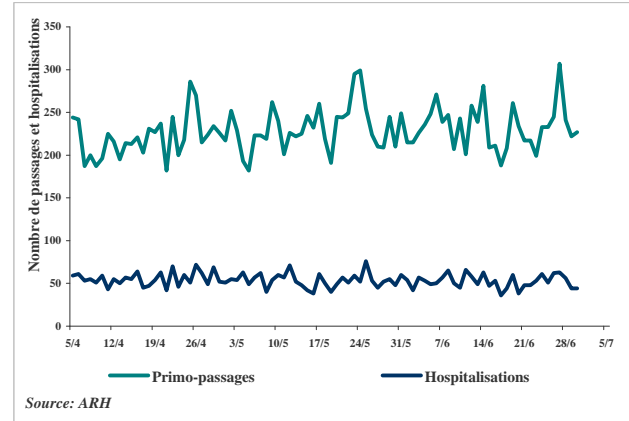
| Figure 19 |

Evolution quotidienne des températures et indices biométéorologiques (IBM) dans le Loir et Cher



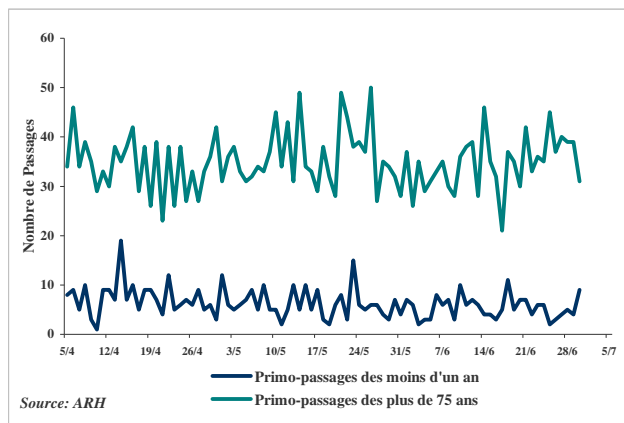
| Figure 20 |

Evolution quotidienne des primo-passages et des hospitalisations aux services d'urgences*



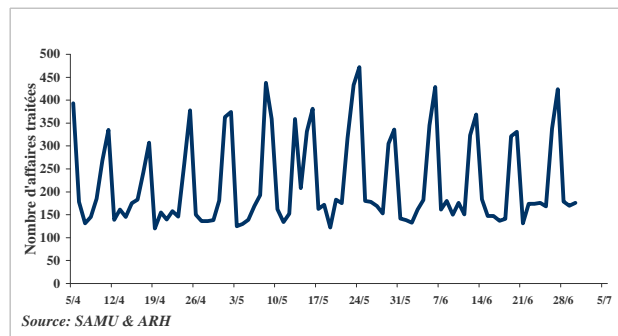
| Figure 21 |

Evolution quotidienne des primo-passages des moins de 1 an et des plus de 75 ans aux services d'urgences*



| Figure 22 |

Evolution quotidienne du nombre d'affaires traitées par le Samu 41

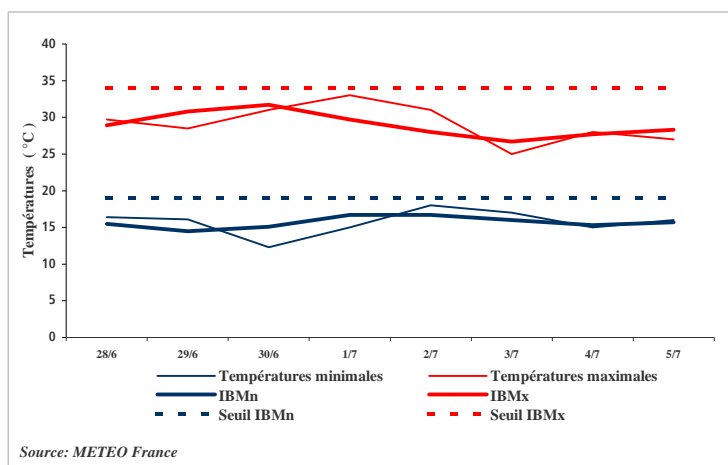


*La liste des établissements sentinelles est indiquée en page 10

Commentaire départemental

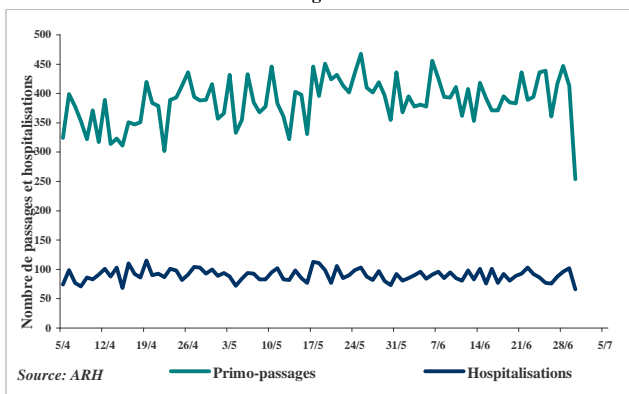
Aucun dépassement de seuil significatif observé.

| Figure 23 |
Evolution quotidienne des températures et indices biométéorologiques (IBM) dans le Loiret



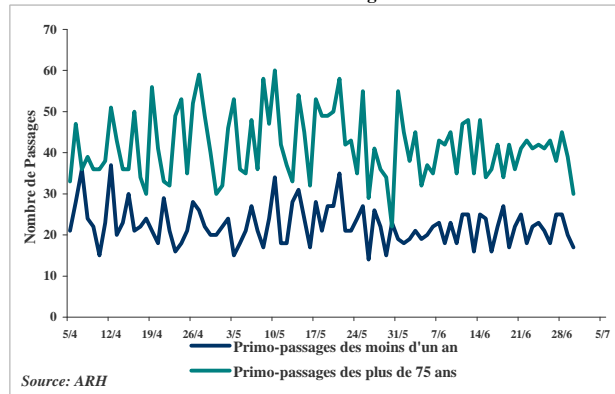
| Figure 24 |

Evolution quotidienne des primo-passages et des hospitalisations aux services d'urgences*



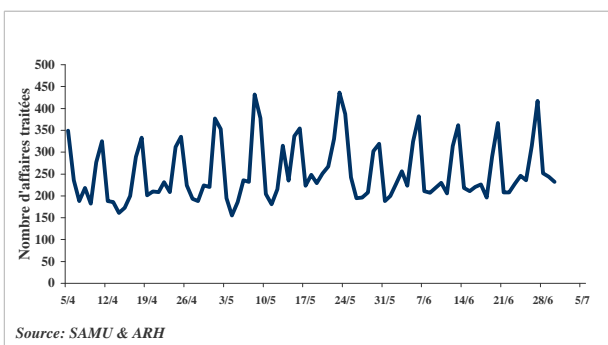
| Figure 25 |

Evolution quotidienne des primo-passages des moins de 1 an et des plus de 75 ans aux services d'urgences*



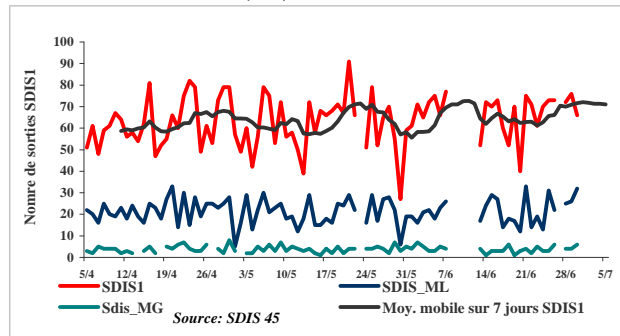
| Figure 26 |

Evolution quotidienne du nombre d'affaires traitées par le Samu 45



| Figure 27 |

Evolution quotidienne du nombre des sorties, malaises légers (ML) et graves (MG) du Sdis dans 45



*La liste des établissements sentinelles est indiquée en page 10

| Analyse des données des résumés de passages aux urgences pour la région Centre |

Commentaire sur les données RPU.

Aucun dépassement de seuil significatif observé.

| Figure 28 |

**Nombre de coups de chaleur
par semaine aux hôpitaux d'Orléans et Le Blanc**

	Semaine				Total
	22	23	24	25	
Total	0	0	0	0	0

| Figure 29 |

**Nombre de déshydratations
par semaine aux hôpitaux d'Orléans et Le Blanc**

	Semaine				Total
	22	23	24	25	
Total	0	0	0	0	0

| Analyse des données des associations SOS Médecins pour la région Centre |

Commentaire sur les données SOS-médecins.

Aucun dépassement de seuil significatif observé.

| Figure 30 |

**Nombre de coups de chaleur
par semaine pour les SOS-médecins du Centre**

	Semaine					Total
	2010/21	2010/22	2010/23	2010/24	2010/25	
Total	3					3

| Figure 31 |

**Nombre de déshydratations
par semaine pour les SOS-médecins du Centre**

	Semaine					Total
	2010/21	2010/22	2010/23	2010/24	2010/25	
Total					1	1

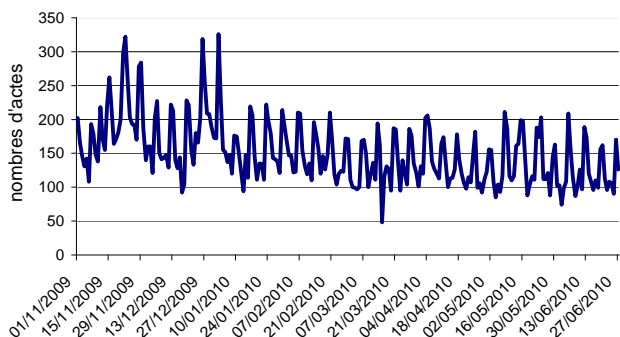
| Figure 30 |

**Nombre d'appels pour déshydratation ou insolation
par semaine pour les SOS-médecins du Centre**

	Semaine				Total
	21	22	23	24	
Total					

| Figure 31 |

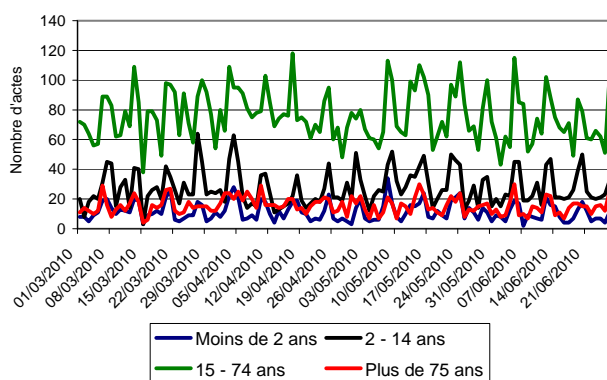
**Evolution quotidienne des actes médicaux
tout âges confondus**



Source: SOS Médecins Bourges et Orléans

| Figure 32 |

**Evolution quotidienne des actes médicaux
par classe d'âge**



Source: SOS Médecins Bourges et Orléans

Commentaire international

Ce commentaire n'a aucune visée d'exhaustivité concernant les alertes sanitaires et les pathologies en cours dans les pays de destination touristique. Pour une information plus précise ou plus complète, consulter par exemple les sites suivants :

<http://www.invs.sante.fr/international/index.htm>

<http://www.sante.gouv.fr/htm/pointsur/voyageurs/sommaire.htm>

Cette semaine, nous attirons votre attention sur les événements suivants :

Diptérie

Bolivie

Le 13 mai 2010, les autorités boliviennes ont rapporté un cas (décédé) de diphtérie dans la localité de Canasmoro, département de Tajira au sud du pays, proche de l'Argentine chez une fille de 12 ans, scolarisée, n'ayant pas voyagé et au statut vaccinal inconnu.

La date de début des signes est inconnue.

Le tableau clinique s'est aggravé le 12 mai 2010, date du décès.

Des mesures de contrôle de la maladie et une campagne de vaccination ont été mises en place par les autorités.

Une recherche active des cas chez les personnes contacts et dans la communauté a permis d'identifier à ce jour 10 cas suspects.

(Source : BHI n°249)

Encéphalite Equine de l'Est

Etats Unis d'Amérique

Depuis le début de l'année, des cas liés à la circulation d'Encéphalite Equine de l'Est (EEE) ont été décrits aux USA :

- 1 cas humain d'EEE a été rapporté par les autorités sanitaires du Texas, dans le comté de Collin.

- En Floride,

- 17 cas équins d'EEE ont été rapportés par les autorités sanitaires de 12 comtés depuis le début de l'année dont 7 pour la seule journée du 23 juin 2010.

- Par ailleurs, 19 poulets utilisés dans le cadre de la surveillance sentinelle ont été testés positifs dans un comté supplémentaire, celui de St Martin où le virus n'avait pas été détecté depuis 30 ans.

- Les autorités sanitaires ont rappelé l'intérêt de la vaccination des chevaux. A ce jour, il n'existe pas de vaccin pour les humains.

(Source : BHI n°249)

Fièvre de la Vallée du Rift

Botswana

Le 28 juin 2010, les autorités sanitaires du Botswana ont rapporté à l'OIE une épizootie de Fièvre de la Vallée du Rift (FVR) chez des bovins à Seribe dans la région du Sud-Est (frontalière avec l'Afrique du Sud).

A ce stade, aucun cas humain n'a été rapporté.

Les autorités sanitaires du Botswana ont déclaré avoir mis en oeuvre des mesures rigoureuses de contrôle (vaccination du bétail, désinsectisation, quarantaine).

D'autres cas équins sont suspectés.

(Source : BHI n°249)

| Liste des 17 établissements hospitaliers sentinelles |

Cher : Bourges, Saint-Amand Montrond, Vierzon
Eure-et-Loir : Chartres, Châteaudun, Dreux
Indre : Châteauroux, Issoudun, Le Blanc
Indre-et-Loire : Amboise-Chateaurenault, Tours
Loir-et-Cher : Blois, Romorantin, Vendôme
Loiret : Gien, Montargis, Orléans

| Liste des communes informatisées de la région Centre |

Cher : Bourges
Eure-et-Loir : Chartres, Dreux, Le Coudray
Indre : Châteauroux
Indre-et-Loire : Tours, Saint Avertin
Loiret : Orléans
Loir-et-Cher : Blois

| Méthodes d'Analyse des données |

Pour le suivi des décès régional, un seuil d'alerte hebdomadaire a été déterminé par l'intervalle de confiance unilatéral à 95% d'un modèle de régression périodique. Le dépassement de seuil pendant deux semaines consécutives est considéré comme un signal statistique.

Pelat, C., P. Y. Boelle, et al. (2007). "Online detection and quantification of epidemics." *BMC Med Inform Decis Mak* *7*: 29.

www.u707.jussieu.fr/periodic_regression/

Le point épidémi

La Cire Centre remercie :

- *L'Agence régionale de santé (ARS) du Centre et ses délégations territoriales,*

- *Les Centres Hospitaliers,*

- *GCS Télésanté Centre,*

- *Les Samu,*

- *Les Associations SOS médecins Bourges et Orléans,*

- *Les services d'Etats civils des communes informatisées*

- *Lig'air,*

- *Météo France*

Diffusion

Cire Centre
Ars du Centre
131 Fbg Bannier
BP 74409
45044 Orléans cedex 1

Tél : 02.38.77.47.81

Fax : 02.38.77.47.41

E-mail :
ars-centre-
cire@ars.sante.fr