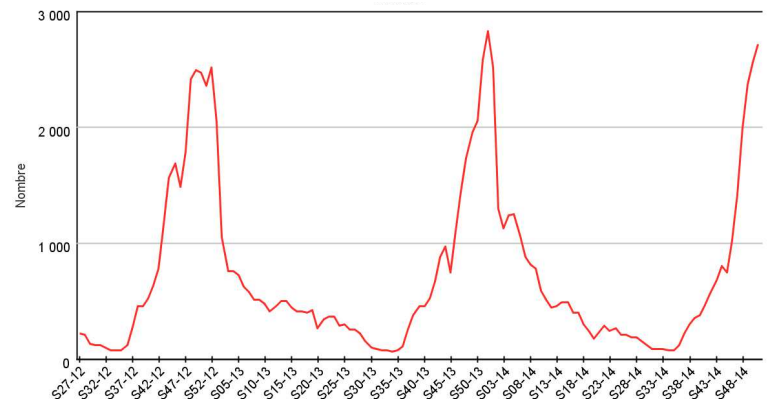


### | Situation nationale |

Selon le point de situation InVS du 24/12/2014, le nombre de recours journaliers aux structures d'urgences pour bronchiolite se stabilise depuis une dizaine de jours chez les moins de 2 ans (figure 1). La dynamique de l'épidémie actuelle est similaire à celle observée lors de la saison hivernale 2013/2014. Le pic épidémique n'a pas été franchi au niveau national. A l'échelle régionale, des variations sont observées : en Ile-de-France, le pic épidémique a été franchi en semaine 2014-49, il semble qu'il ait également été atteint dans le Nord. Dans les autres régions, l'épidémie est encore en phase ascendante même si dans certaines d'entre elles, le nombre de recours aux structures d'urgences pourrait entamer une diminution au cours des 2 prochaines semaines.

**Figure 1** - Evolution du nombre hebdomadaire de passages aux urgences pour bronchiolite chez les moins de 2 ans dans les 354 établissements hospitaliers participant à OSCOUR® depuis 2012 (source : InVS, 24/12/2014).



### | Situation en Haute-Normandie et Basse-Normandie |

#### Activité des structures d'urgences participant au réseau OSCOUR® (InVS)

Le nombre et la part des passages aux urgences codés bronchiolite chez les moins de 2 ans ont poursuivi leur augmentation entre les semaines 2014-50 et 2014-51 dans les deux régions. En semaine 2014-51, la part des diagnostics de bronchiolite représentait 16,5% des passages aux urgences chez les moins de 2 ans, contre respectivement 14,1% et 15,5% en semaines 2014-49 et 2014-50 (figure 2). Cependant, en regardant l'activité sur un pas de temps quotidien, cette part de diagnostics de bronchiolite a augmenté jusqu'au mercredi 17/12/2014 et a ensuite diminué à partir du lendemain.

#### Activité des associations SOS médecins de Caen, Cherbourg et Rouen

La part des diagnostics SOS médecins en lien avec la bronchiolite chez les moins de 2 ans a franchi un premier pic dans les deux régions. En semaine 2014-51, les affaires concernant la bronchiolite chez les moins de 2 ans représentaient 8,1% de l'activité SOS médecins contre 10,8% en semaine 2014-50 (figure 3). Ces analyses sont réalisées sur de faibles effectifs (n=40 en semaine 2014-51) et il n'est pas exclu que la part d'activité augmente à nouveau dans les prochains jours.

#### Réseaux bronchiolite bas-normand et haut-normand\*

En semaine 2014-51, le nombre d'appels reçus le weekend par les kinésithérapeutes de garde et en lien avec la bronchiolite chez des enfants de 0 à 3 ans, était toujours en augmentation.

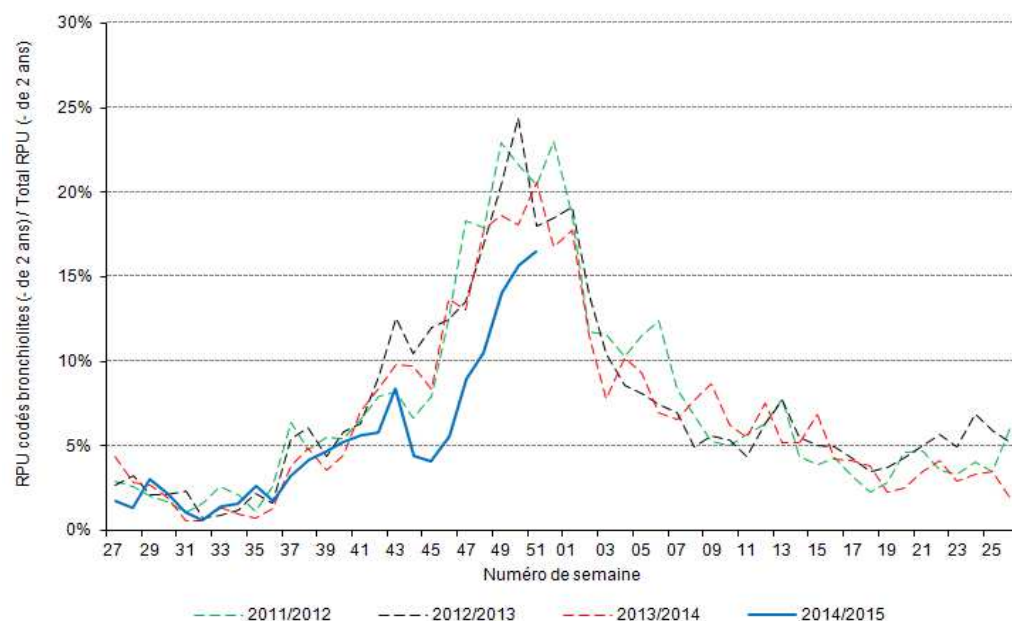
#### Données de virologie (source : laboratoires du CHU de Caen et du CHU de Rouen)

Selon les données des laboratoires de virologie du CHU de Caen et du CHU de Rouen, le nombre de prélèvements positifs pour le virus respiratoire syncytial (VRS), parmi les prélèvements analysés, était toujours en augmentation en semaine 2014-50\*\* (données pour la semaine 2014-51 non disponibles au moment de la diffusion de ce bulletin).

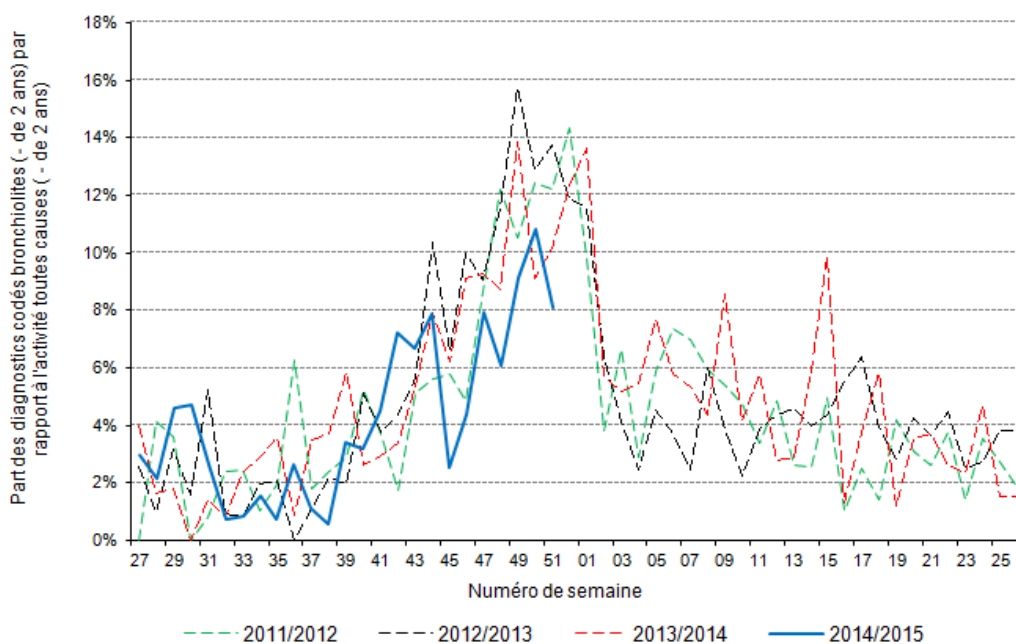
**L'observation générale des indicateurs régionaux montre que le pic de l'épidémie saisonnière de bronchiolite chez les moins de 2 ans semble sur le point d'être atteint dans les régions Haute-Normandie et Basse-Normandie. L'activité en lien avec la bronchiolite du nourrisson semble amorcer une diminution en ville (à confirmer avec les données des semaines à venir) et être sur le point de débiter en milieu hospitalier. La dynamique actuelle est conforme aux tendances observées dans les deux régions à cette période de l'année lors des saisons épidémiques précédentes.**

\* Association LexoBronchio de Lisieux (14), association SOS KINE Manche (50) et réseau bronchiolite haut-normand (27, 76) ; \*\* Dans plus de 7 cas sur 10, la bronchiolite de l'enfant est due au VRS (source : InVS).

**Figure 2** - Evolution hebdomadaire de la part d'activité liée à la bronchiolite parmi les passages des enfants de moins de 2 ans, saisons hivernales 2011/2012 à 2014/2015, structures d'urgence des régions Basse-Normandie et Haute-Normandie (source : InVS, OSCOUR®).



**Figure 3** - Evolution hebdomadaire de la part de diagnostics codés bronchiolite chez les moins de 2 ans, saisons hivernales 2011/2012 à 2014/2015, régions Basse-Normandie et Haute-Normandie (source : InVS, associations SOS médecins de Caen, Cherbourg et Rouen).



Aux membres des réseaux bronchiolite haut-normand et bas-normand, aux équipes des structures d'urgence (SU) participant au réseau OSCOUR®, aux associations SOS médecins de Caen, Cherbourg et Rouen.

#### Réseau OSCOUR® (InVS)

Réseau de surveillance permettant le recueil automatique et quotidien des résumés de passages aux urgences (RPU) enregistrés par les structures d'urgence adhérentes.

Pour la saison hivernale 2014/15, les données hospitalières analysées par la Cire Normandie concerneront les SU dont la transmission et le codage des diagnostics sont effectifs et exploitables sur la période considérée (semaines 2014-27 à 2015-26).

Sous certaines conditions, les données des SU dont l'adhésion surviendrait après la semaine 2014-27 pourront être intégrées dans l'analyse.

CHU de Caen, SU adulte et pédiatrique (14)  
 CH de Falaise (14)  
 CH de Lisieux (14)  
 CH privé Saint-Martin Caen (14)  
 CH de Bayeux (14)  
 CH d'Avranches (50)  
 CH de Granville (50)  
 CH de Cherbourg (50)  
 CH de Valognes (50)  
 CH de Saint-Lô (50)  
 CH de Coutances (50)  
 CH de Flers (61)  
 CH Mortagne-au-Perche (61)  
 CH de L'Aigle (61)  
 CHIC des Andaines (61)  
 Clinique chirurgicale Pasteur d'Evreux (27)  
 CH de Bernay (27)  
 CH de Louviers (27)  
 GH du Havre, services adulte et pédiatrique (76)  
 CHI de Fécamp (76)  
 CH privé de l'Estuaire – Le Havre (76)  
 CH d'Elbeuf (76)  
 Clinique du Cèdre – Rouen (76)  
 CHU de Rouen, site de Saint-Julien (76)  
 CHU de Rouen, site de Charles Nicolle – SU adulte (76)

#### Liens utiles

Si vous souhaitez être destinataire des points épidémiologiques de la Cire Normandie, merci de nous en informer par courriel : [ars-normandie-cire@ars.sante.fr](mailto:ars-normandie-cire@ars.sante.fr)

#### Publications de la Cire Normandie :

<http://www.invs.sante.fr/Regions-et-territoires/Localisation-et-contacts/Basse-Normandie>  
<http://www.invs.sante.fr/Regions-et-territoires/Localisation-et-contacts/Haute-Normandie>  
<http://www.ars.haute-normandie.sante.fr/Retro-information-Valorisati.164411.0.html>  
<http://ars.basse-normandie.sante.fr/Points-epidemiologiques.120904.0.html>

#### Dossier et point épidémiologique national :

<http://www.invs.sante.fr/Dossiers-thematiques/Maladies-infectieuses/Infections-respiratoires/Bronchiolite/Situation-epidemiologique-de-la-bronchiolite-en-France-metropolitaine>

InVS - Directeur Général  
 François BOURDILLON

Cire Normandie

Rédacteur en chef  
 Arnaud MATHIEU

Rédaction du point  
 Benjamin LARRAS  
 Marguerite WATRIN