

Surveillance sanitaire en Bourgogne et en Franche-Comté
Point n°2012/07 du 16 février 2012

Informations du jeudi 9 au mercredi 15 février

| A la Une |

**De l'influence des vacances scolaires sur la propagation des
épidémies**

Parmi les mesures limitant la propagation des épidémies de maladies infectieuses comme la grippe, la fermeture des écoles est l'objet de controverses liées à la difficile mise en application de cette mesure comme à sa réelle efficacité. Un article des *Annals of Internal Medicine* de la semaine dernière¹ rapporte une étude réalisée en Alberta, Canada à partir de l'épidémie grippale de 2009. Basée sur plus de 35 000 échantillons virologiques, les auteurs ont enregistré la date du test, l'âge du patient, le lieu de survenue de la maladie et confrontés par des modélisations mathématiques ces données avec les variations météorologiques et ... les différentes dates des congés scolaires dans cette province de 3,7 millions de personnes.

Les auteurs ont pu montrer que la fermeture des écoles a eu un effet majeur pour atténuer la première vague épidémique alors que la

réouverture aurait provoqué une seconde vague épidémique.

Dans nos deux régions, à 8 jours des vacances scolaires, alors que les données SOS-médecins² indiquent que l'épidémie de grippe entre en phase exponentielle, il sera intéressant de voir si la dynamique épidémique confirme les prédictions canadiennes.

¹ [Effects of School Closure on Incidence of Pandemic Influenza in Alberta, Canada. D.J.D. Earn, D. He, M.B. Loeb, K. Fonseca, B.E. Lee, and J. Dushoff. 7 February 2012 *Annals of Internal Medicine* \(volume 156, pages 173-181\)](#)

² *Pour des raisons éditoriales (jours de publication), les données du réseau unifié des médecins sentinelles et Grog reproduites dans le Point épidémiologique présentent un décalage de quelques jours avec celles reçues par SOS-Médecins. Elles devraient néanmoins confirmer la même tendance la semaine prochaine.*

| Signalements |

Ces informations sont recueillies dans le cadre de dispositifs différents selon la région et ne sont pas exhaustives. Nous remercions les partenaires qui permettent à la Cire de vous renseigner sur cette actualité.

Pour signaler un événement sanitaire, contactez la cellule de réception des alertes de votre ARS

Tableau 1 |

Nombre de cas pour 6 maladies à déclaration obligatoire (DO) par département

Département	Bourgogne				Franche-Comté			
	21	58	71	89	25	39	70	90
Rougeole						1		
Méningite								
Légionellose								
Hépatite A								
Tuberculose		1		1				
TIAC*	1							

* Toxi-Infection Alimentaire Collective

| Autres signalements |

Sanitaires :

- Sept cas de gale en Bourgogne (départements 21 et 71) et deux cas en Franche-Comté (départements 25 et 39) dans des établissements sanitaires ou des écoles
- Un cas de mésothéliome, nouvelle maladie à déclaration obligatoire, dans la Nièvre
- Trois affaires d'intoxication au monoxyde de carbone affectant 5 personnes en Côte-d'Or, dans le Doubs et le Jura
- Un cas de listériose en Côte-d'Or

Environnementaux :

- Non-conformité des eaux de consommation en Bourgogne : communes de Grosbois-en-Montagne et Grancey-le-Château (21)
- Pas de restriction d'usage de l'eau potable en semaine 6 en Franche-Comté
- Un déclenchement de la procédure d'information sur la pollution de l'air pour le Pays de Montbéliard Agglomération concernant les particules fines (PM10) pour la journée du 13/02/2012

| La grippe et les infections respiratoires aiguës (IRA) basses |

La surveillance de la grippe et des infections respiratoires aiguës basses s'effectue à partir des indicateurs suivants :

- nombre journalier de syndromes grippaux diagnostiqués par les associations SOS Médecins (Dijon, Sens et Besançon)
- nombre de cas remontés par le réseau unifié des médecins Sentinelles-Grog en Bourgogne et Franche-Comté
- nombre d'infections respiratoires aiguës basses en Ehpa transmis à la cellule de réception des alertes des ARS
- nombre de prélèvements positifs au virus grippal ou au rhinovirus/entérovirus transmis par le laboratoire de virologie de Dijon
- nombre de cas graves de grippe admis en réanimation

Commentaires :

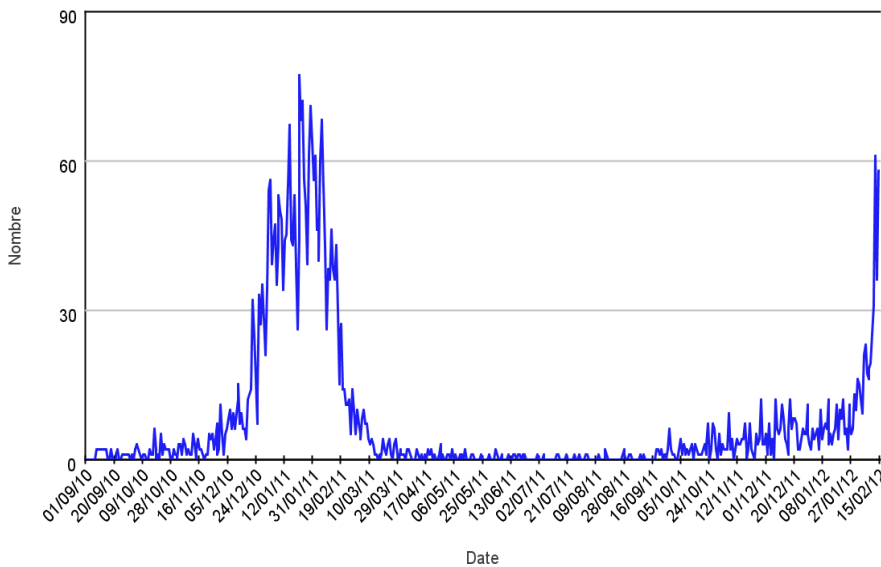
L'épidémie de grippe a démarré en France ; elle s'est brusquement intensifiée cette semaine en Bourgogne comme en Franche-Comté. La part de virus A a augmenté dans les prélèvements analysés par le laboratoire du CHU de Dijon. Tous les virus grippaux identifiés en semaine 6 étaient de type A(H3N2).

Huit cas de grippe confirmée biologiquement ont été signalés dans un établissement de soin de Saône-et-Loire.

Une épidémie d'infection respiratoire aiguë en Ehpa touchant 39 résidents (sur 98) et 6 membres du personnel (sur 55) a été signalée dans l'Yonne.

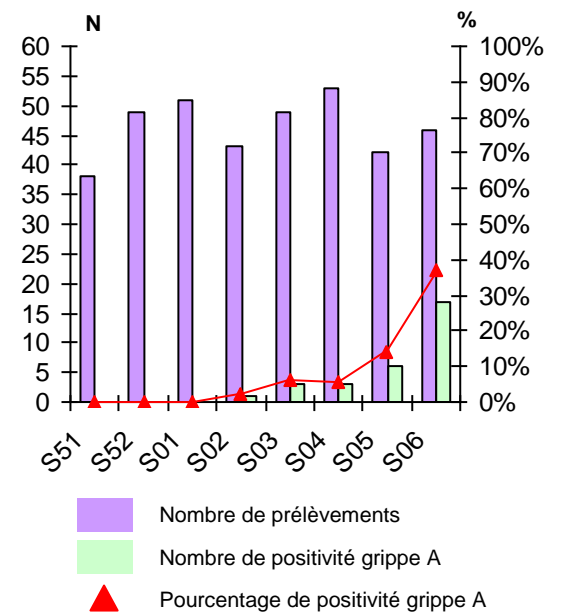
| Figure 1 |

Nombre journalier de syndromes grippaux diagnostiqués par les associations SOS Médecins (Dijon, Sens et Besançon) (Source: Sursaud)



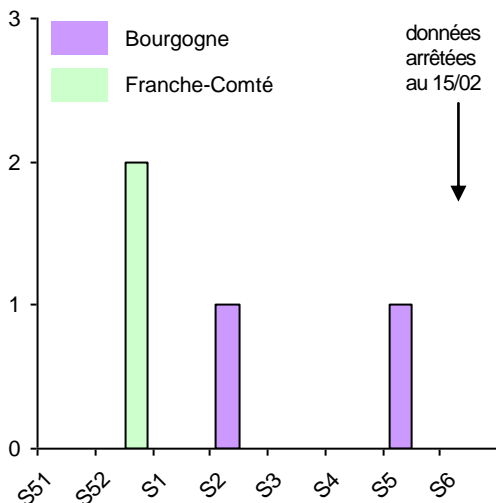
| Figure 2 |

Nombre de prélèvements positifs au virus grippal (Source: laboratoire de virologie de Dijon)



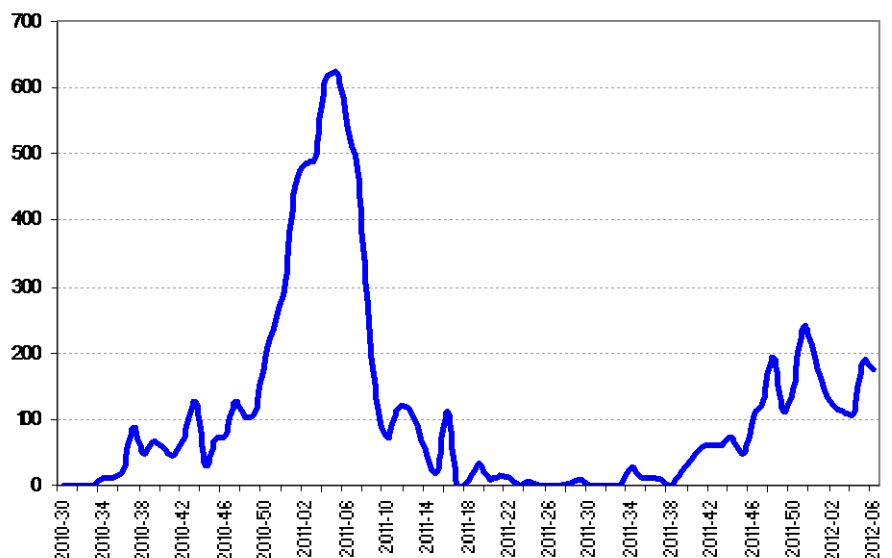
| Figure 3 |

Nombre de foyers documentés de cas groupés d'infections respiratoires aiguës (IRA) basses en Ehpa en Bourgogne/Franche-Comté



| Figure 4 |

Incidence des syndromes grippaux remontés par le réseau unifié des médecins sentinelles et Grog en Bourgogne et Franche-Comté (Source: RUSMG)



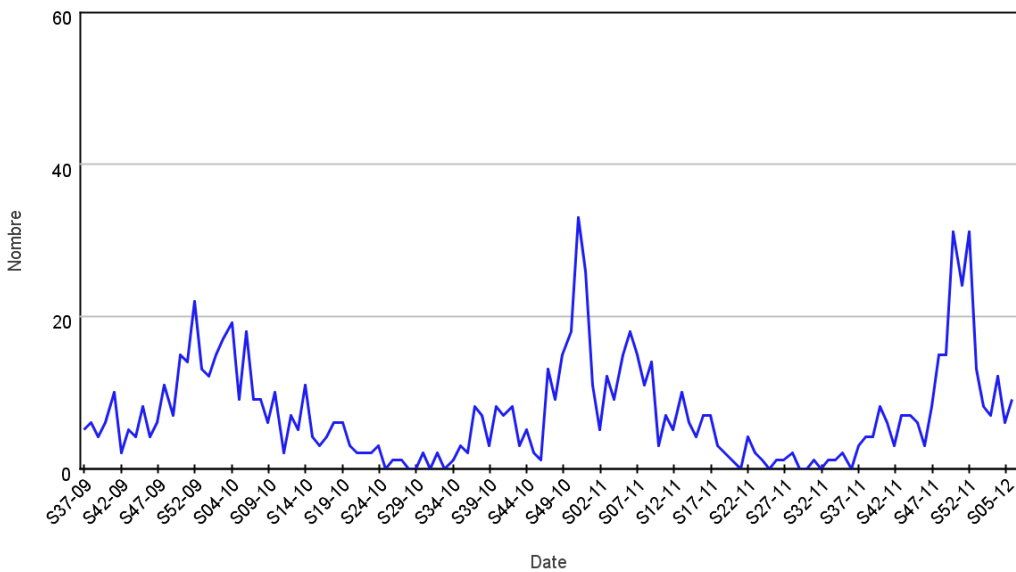
| Les bronchiolites |

La surveillance de la bronchiolite s'effectue à partir des indicateurs suivants :

- nombre de diagnostics transmis par les associations SOS Médecins (Dijon, Sens et Besançon)
- nombre de prélèvements positifs au virus syncytial respiratoire (VRS) transmis par le laboratoire de virologie de Dijon

| Figure 5 |

Nombre hebdomadaire de bronchiolites diagnostiquées chez les moins de 2 ans par les associations SOS Médecins (Dijon, Sens, Besançon) (Source : Sursaud)



Commentaires :

L'épidémie de VRS bien qu'en décroissance persiste encore dans nos régions. Sur 17 prélèvements pédiatriques, le laboratoire de virologie du CHU de Dijon a détecté le VRS chez 10 enfants.

| Les gastroentérites aiguës |

La surveillance des gastroentérites aiguës (GEA) s'effectue à partir des indicateurs suivants :

- nombre de motifs d'appel et de diagnostics de gastroentérites des associations SOS Médecins (Dijon, Auxerre, Sens et Besançon)
- nombre de gastroentérites aiguës en Ehpa transmis à la cellule de réception des alertes des ARS

Commentaires :

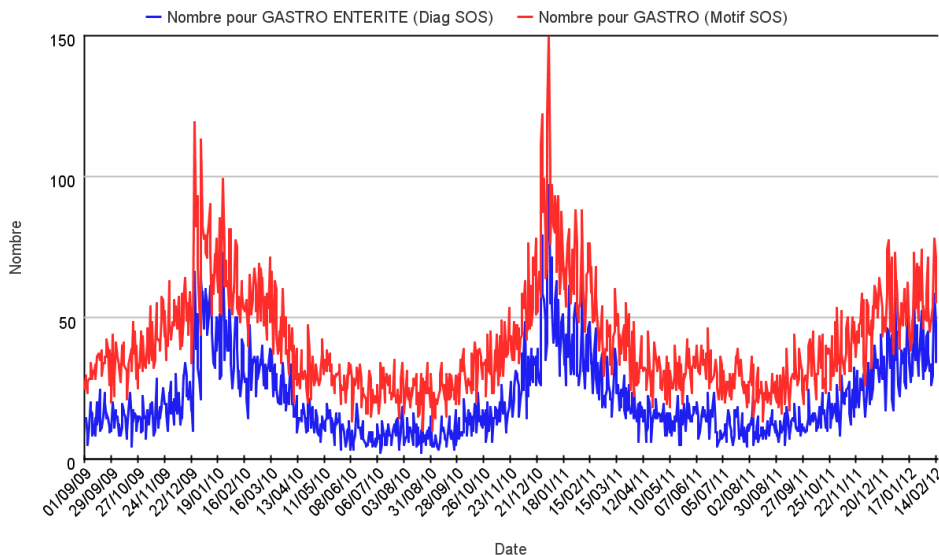
Au niveau national, l'incidence des gastroentérites est passée sous le seuil épidémique et le Réseau Sentinelles annonce la fin vraisemblable de l'épidémie de gastroentérites.

De même dans nos deux régions, il n'y a pas encore d'infléchissement net de l'activité mais, au vu de la tendance nationale, sa stagnation est évocatrice de la fin prochaine d'une épidémie qui aura été de faible intensité cette saison.

Quatre épisodes de gastroentérite aiguë ont été signalés. Ils concernaient 6 pensionnaires d'une collectivité d'enfants dans l'Yonne, 12 pensionnaires d'un Ehpa de Haute-Saône, 28 pensionnaires d'un Ehpa de la Nièvre et 22 pensionnaires d'un établissement de soin en Côte-d'Or (Identification de Norovirus pour ce dernier).

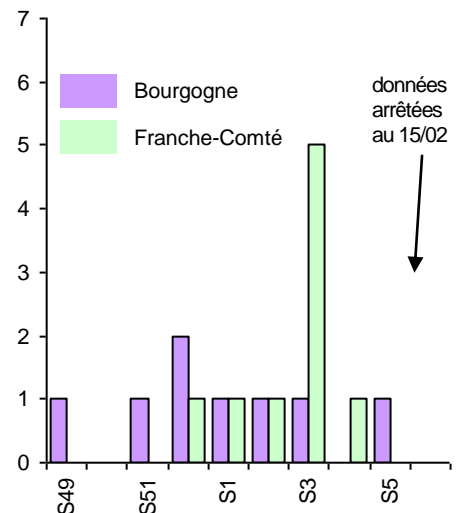
| Figure 6 |

Nombre de motifs d'appel et de diagnostics de gastroentérites des associations SOS Médecins (Dijon, Auxerre, Sens et Besançon) (Source : Sursaud)



| Figure 7 |

Nombre de foyers documentés de cas groupés de gastroentérites en Ehpa en Bourgogne/Franche-Comté



| Surveillance non spécifique (Sursaud) |

La surveillance non spécifique est développée par l'InVS depuis 2004 avec une SURveillance SAnitaire des Urgences et des Décès (Sursaud). Chaque matin, la Cire utilise des modèles statistiques pour détecter des variations inhabituelles et interprète le cas échéant les données journalières avec les services producteurs.

Commentaires :

Une augmentation inhabituelle des passages totaux et des passages de plus de 75 ans aux urgences de Champagnole a été détecté. Celle-ci était liée à l'évacuation d'un établissement accueillant des personnes âgées, en raison du gel des canalisations de celui-ci. La cinquantaine de personnes a été transférée vers les hôpitaux de Salins-les-Bains, Champagnole, Poligny, Arbois, Dole, Lons-le-Saunier et l'Ephad de Quingey.

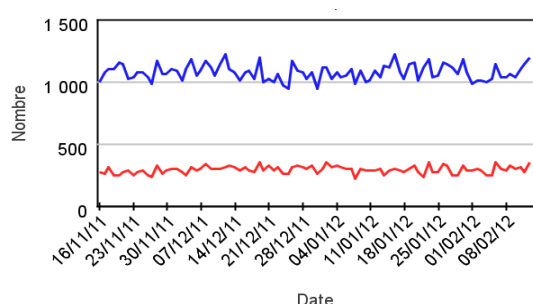
Pas d'autre augmentation inhabituelle récente à signaler pour les indicateurs surveillés en Bourgogne et en Franche-Comté [en savoir plus...].

Complétude :

Les indicateurs de tous les hôpitaux ont pu être pris en compte.

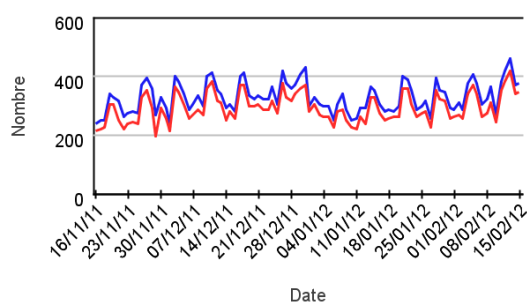
| Figure 8 |

Nombre de passages aux urgences (courbe bleu) et hospitalisations (courbe rouge) dans nos 2 régions



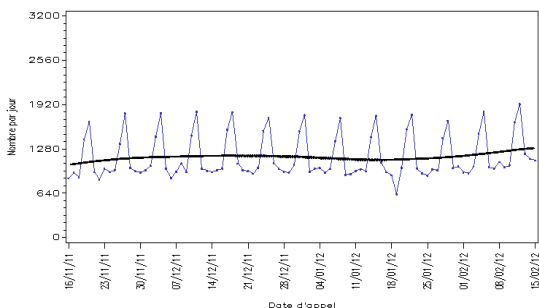
| Figure 9 |

Nombre de motifs d'appels (courbe bleu) et de diagnostics (courbe rouge) des SOS Médecins de nos 2 régions



| Figure 10 |

Nombre d'appels régulés par les SAMU de nos 2 régions

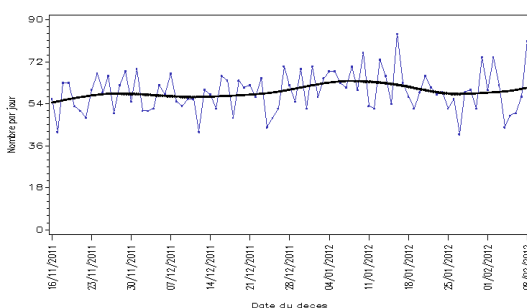


CIRE Bourgogne/Franche-Comté

Source: SURSAUD (InVS 2011)

| Figure 11 |

Nombre de décès issus des états civils de nos 2 régions



CIRE Bourgogne/Franche-Comté

Source: SURSAUD (InVS 2011)

Nous remercions nos partenaires de la surveillance locale :

Réseau Sursaud[®],
ARS sièges et délégations territoriales,
Samu Centre 15,
Laboratoire de virologie de Dijon,
Services de réanimation de Bourgogne et de Franche-Comté, ainsi qu'à l'ensemble des professionnels de santé qui participent à la surveillance.

Des informations nationales et internationales sont accessibles sur les sites de l'InVS <http://www.invs.sante.fr>, du Ministère chargé de la Santé et des Sports <http://www.sante-sports.gouv.fr>, de l'Organisation mondiale de la Santé <http://www.who.int/fr>.

Equipe de la Cire
Bourgogne/Franche-Comté

Coordonnateur
Claude Tillier

Epidémiologistes
François Clinard
Pierre Latchmun
Olivier Retel
Anne Serre
Jeanine Stoll
Elodie Terrien
Sabrina Tessier

Statisticienne
Sandrine Daniel

Interne de santé publique
Anne-Sophie Mariet

Secrétaire
Marilène Ciccardini

Directeur de la publication
Françoise Weber, Directrice Générale de l'InVS

Rédacteurs
L'équipe de la Cire

Diffusion
Cire Bourgogne/Franche-Comté
2, place des Savoirs
BP 1535 21035 Dijon Cedex
Tél. : 03 80 41 99 41
Permanence : 06 74 30 61 17
Fax : 03 80 41 99 53
Courriel : ars-bourgogne-franche-comte-cire@ars.sante.fr
<http://www.invs.sante.fr>