

Surveillance sanitaire en Bourgogne et en Franche-Comté

Point n°2012/14 du 5 avril 2012

Informations du jeudi 29 mars au mercredi 4 avril

| A la Une |

Un virus nouvellement apparu : le Schmallenberg

Un nouveau virus de la famille des *orthobunyavirus* a été identifié depuis novembre 2011 en Europe associé à une épizootie chez les ruminants (principalement ovins et caprins mais aussi bovins). Les pays touchés ont d'abord été l'Allemagne où le virus a d'abord été identifié dans la ville de Schmallenberg en Rhénanie du Nord, puis les Pays-Bas, la Belgique, le Luxembourg, le Royaume-Uni, et plus récemment la France ainsi que l'Italie et l'Espagne.

Il s'agit d'une maladie d'élevage qui peut se manifester par de la fièvre, une chute de production de lait, des malformations à la naissance et de la mortinatalité, en particulier chez les ovins. Ce type de virus est principalement transmis par des insectes vecteurs mais le mécanisme de transmission du Schmallenberg n'a pas encore été vérifié. Au 30 mars 2012 en France, 1048 élevages sont touchés dans 46 départements (comprenant tous les départements en Bourgogne et le département de la Haute-Saône en Franche-Comté).

En termes d'implications pour la santé humaine, les évaluations de risque préliminaires effectuées par l'European Center for Disease Prevention and Control (ECDC) ont écarté une transmission de l'infection aux humains. A ce jour, les personnes considérées à risque, en contact régulier et rapproché avec les animaux infectés (éleveurs, employés de ferme et vétérinaires) n'ont rapporté aucune maladie liée. Au sein des pays membres de l'UE, les autorités en santé humaine et animale travaillent conjointement afin de surveiller l'apparition d'un éventuel changement notable dans l'épidémiologie de cette maladie, notamment chez les personnes à risque. A titre de précaution générale, comme face à toute épizootie, il est recommandé que les femmes enceintes soient écartées de tous travaux de vêlage et de soins aux animaux nouveau-nés.

<http://ecdc.europa.eu/en/healthtopics/schmallenberg-virus/Pages/index.aspx>
<http://agriculture.gouv.fr/maladies-animales>

| Signalements |

Ces informations sont recueillies dans le cadre de dispositifs différents selon la région et ne sont pas exhaustives. Nous remercions les partenaires qui permettent à la Cire de vous renseigner sur cette actualité.

Pour signaler un événement sanitaire, contactez la cellule de réception des alertes de votre ARS

Tableau 1 |

Nombre de cas pour 6 maladies à déclaration obligatoire (DO) par département

Département	Bourgogne				Franche-Comté			
	21	58	71	89	25	39	70	90
Rougeole					1			
Méningite			2					
Légionellose			1					
Hépatite A								
Tuberculose	1	1			2			
TIAC*								

* Toxi-Infection Alimentaire Collective

| Autres signalements |

Sanitaires :

- des cas de gale dans deux écoles primaires et maternelle de Saône-et-Loire et du Doubs
- une suspicion de gale dans un Ehpad en Côte-d'Or
- 4 foyers de gastroentérites en collectivité de personnes âgées (2 en Saône-et-Loire, 1 dans la Nièvre et 1 en Côte-d'Or)
- une listériose en Côte-d'Or
- un cas de botulisme en Côte-d'Or
- une intoxication au CO dans un domicile du Jura, impliquant trois personnes

Environnementaux :

- un nombre important de légionelles dans des installations d'eau dans un établissement de soins dans l'Yonne
- pas de restrictions d'usage de l'eau en Franche-Comté pour la semaine 13

| La grippe et les infections respiratoires aiguës (IRA) basses |

La surveillance de la grippe et des infections respiratoires aiguës basses s'effectue à partir des indicateurs suivants :

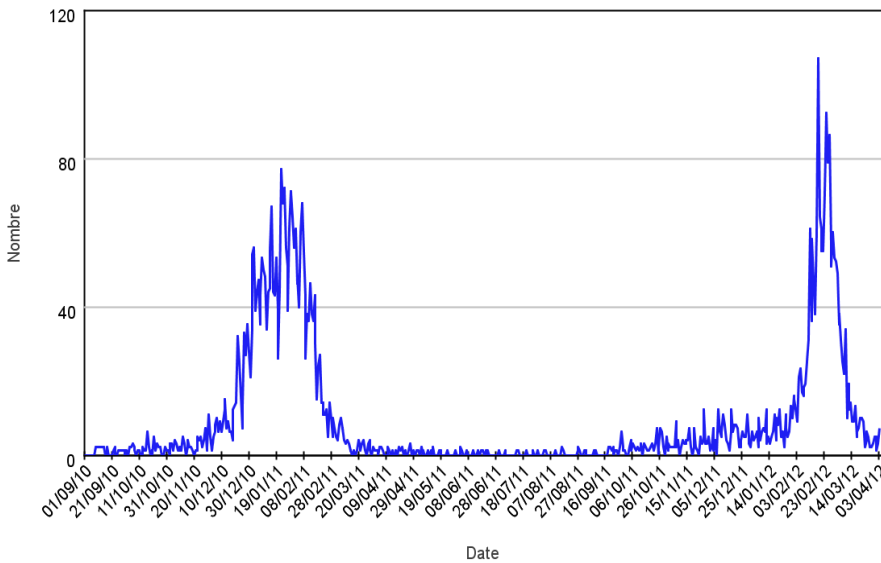
- nombre journalier de syndromes grippaux diagnostiqués par les associations SOS Médecins (Dijon, Sens et Besançon)
- nombre de cas remontés par le réseau unifié des médecins Sentinelles-Grog en Bourgogne et Franche-Comté
- nombre d'infections respiratoires aiguës basses en ES et EMS transmis à la cellule de réception des alertes des ARS
- nombre de prélèvements positifs au virus grippal ou au rhinovirus/entérovirus transmis par le laboratoire de virologie de Dijon
- nombre de cas graves de grippe admis en réanimation

Commentaires :

L'activité grippale est en baisse depuis cinq semaines en France métropolitaine [[en savoir plus...](#)]. Dans nos deux régions, tous les indicateurs confirment la fin prochaine de l'épidémie. Cependant, le laboratoire de virologie de Dijon a rapporté en semaine 13 cinq prélèvements positifs pour le virus de la grippe A et un positif pour la grippe B sur les 29 reçus montrant que ces virus circulent encore en Bourgogne. Un nouveau foyer d'IRA basses en collectivité de personnes âgées a été signalé cette semaine en Bourgogne. Quatre nouveaux cas graves de grippe hospitalisés en réanimation ont été déclarés cette semaine en Bourgogne portant le nombre à 13 pour la région dont 12 étaient positifs pour la grippe A. Le nombre de cas graves en Franche-Comté est resté inchangé à quatre dont trois sont positifs pour la grippe A.

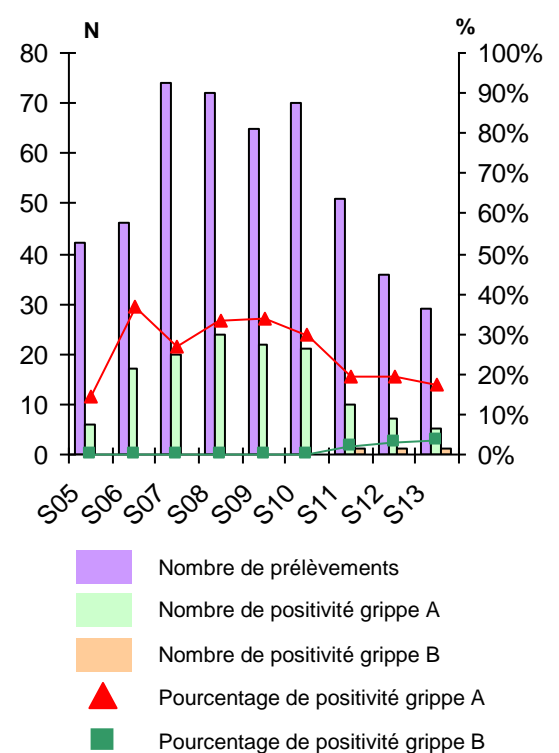
| Figure 1 |

Nombre journalier de syndromes grippaux diagnostiqués par les associations SOS Médecins (Dijon, Sens et Besançon) (Source: Sursaud)



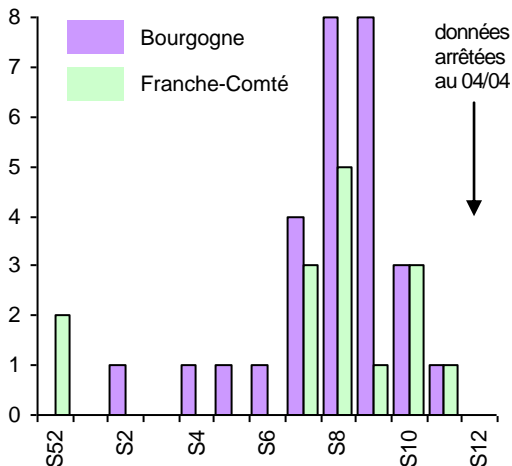
| Figure 2 |

Nombre de prélèvements positifs au virus grippal (Source: laboratoire de virologie de Dijon)



| Figure 3 |

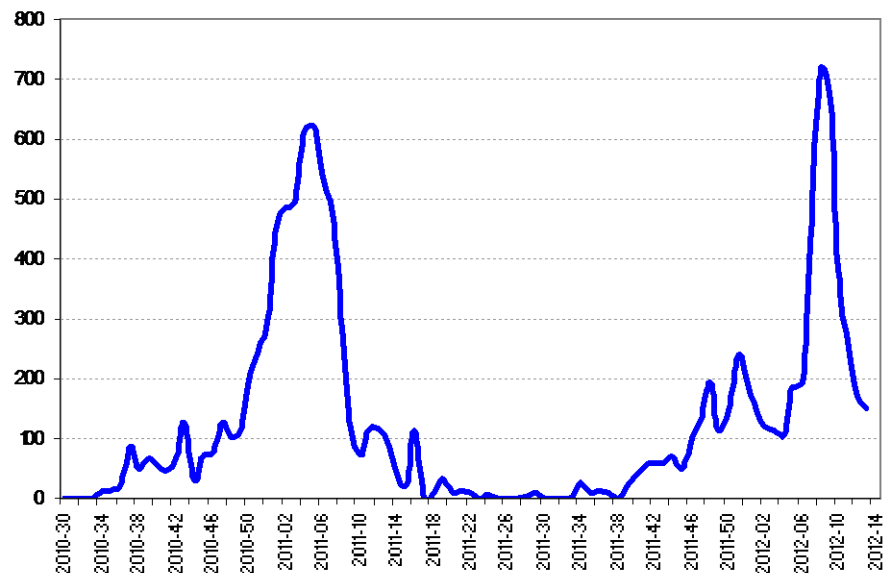
Nombre de foyers documentés de cas groupés d'infections respiratoires aiguës (IRA) basses en ES et EMS en Bourgogne/Franche-Comté



* 2 épisodes n'ont pas de date des premiers signes renseignés

| Figure 4 |

Incidence des syndromes grippaux remontés par le réseau unifié des médecins Sentinelles et Grog en Bourgogne et Franche-Comté (Source: RUSMA)



| Tableau 2 |

Suivi des cas graves hospitalisés en réanimation en Bourgogne et en Franche-Comté

	Bourgogne	Franche-Comté
TOTAL	13	4
Facteurs de risque		
Oui	8	0
Non	5	4
Tranche d'âge		
< 1an	0	1
1-14 ans	0	0
15-64 ans	7	3
> 65 ans	6	1
Sexe		
Hommes	7	2
Femmes	6	2
Vaccination (Oui)	0	1
Gravité		
SDRA (Syndrome de détresse respiratoire aigu)	6	3
ECMO (Oxygénation par membrane extracorporelle)	0	0
Décès	3	0

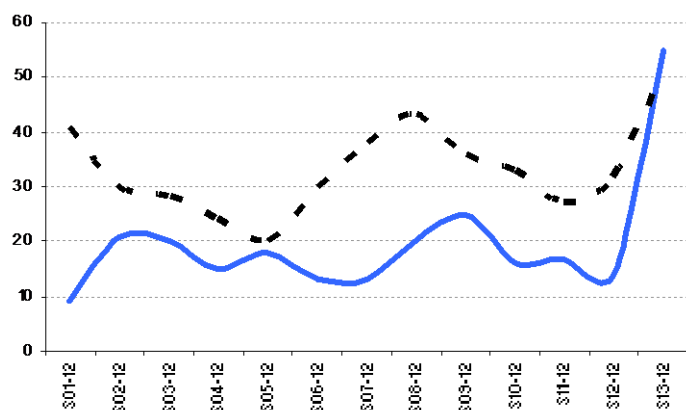
| Asthme et allergies |

La Cire observe une augmentation des patients admis pour asthme (+230 % par rapport à la moyenne des 12 premières semaines 2012) ou allergie (+60 %) la semaine dernière dans les services d'urgence de Franche-Comté. Elle n'est pas retrouvée pour les services d'urgence de l'Yonne et de Saône-et-Loire. Contacté, le service d'urgence de Lons-le-Saunier confirme l'augmentation de l'activité et son caractère plutôt exceptionnel par rapport aux épisodes saisonniers des années précédentes. Cette augmentation est corrélée à l'augmentation actuelle de la dissémination des pollens, notamment ceux du bouleau en Franche-Comté.

Les associations SOS Médecins de Bourgogne et de Franche-Comté observent aussi une augmentation des diagnostics d'allergie (+260 %), sans que cela leur paraisse sortir des pics habituellement observés à cette période de l'année. Environ la moitié des patients a sollicité SOS Médecins pour une allergie en connaissance de cause (c'était le motif de leur appel), tandis qu'ils n'étaient qu'un quart pour l'asthme.

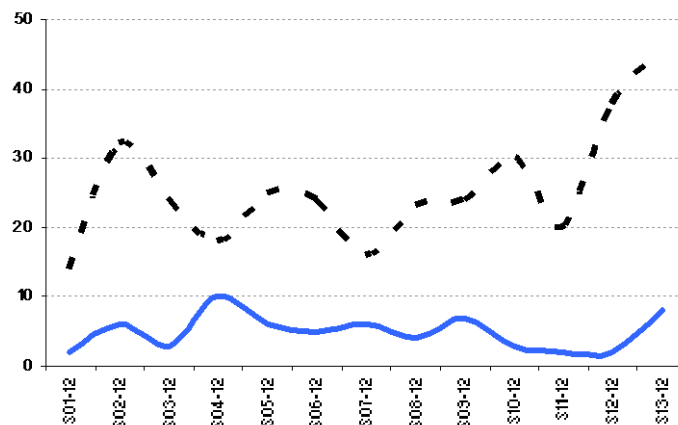
| Figure 5 |

Nombre hebdomadaire d'asthme et d'allergies diagnostiqués par les services d'urgences (Source: Sursaud)



| Figure 6 |

Nombre hebdomadaire d'asthme et d'allergies diagnostiqués par les associations SOS Médecins (Source: Sursaud)



— Asthme - - - Allergie

| Surveillance non spécifique (Sursaud) |

La surveillance non spécifique est développée par l'InVS depuis 2004 avec une SURveillance Sanitaire des Urgences et des Décès (Sursaud). Chaque matin, la Cire utilise des modèles statistiques pour détecter des variations inhabituelles et interprète le cas échéant les données journalières avec les services producteurs.

Commentaires :

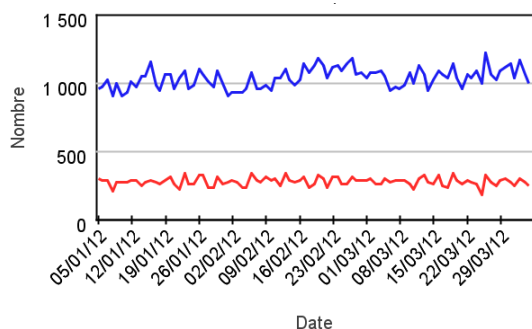
Pas d'augmentation inhabituelle récente à signaler pour les indicateurs surveillés en Bourgogne et en Franche-Comté [\[en savoir plus...\]](#).

Complétude :

Les indicateurs de l'hôpital Hôtel Dieu du Creusot n'ont pu être pris en compte.

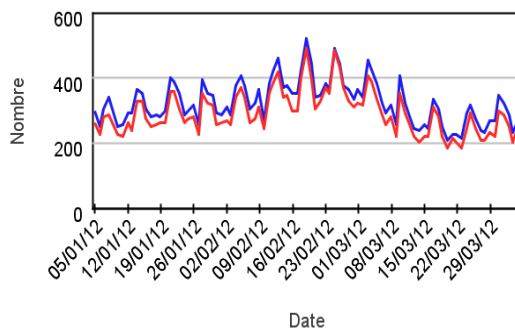
| Figure 7 |

Nombre de passages aux urgences (courbe bleu) et hospitalisations (courbe rouge) dans nos 2 régions



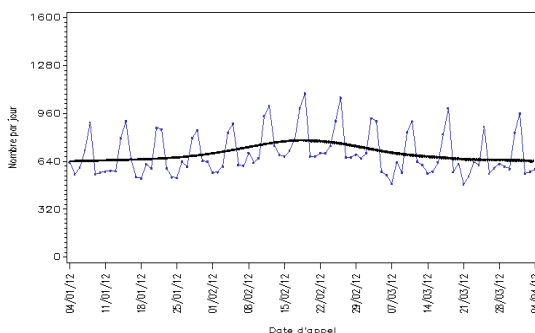
| Figure 8 |

Nombre de motifs d'appels (courbe bleu) et de diagnostics (courbe rouge) des SOS Médecins de nos 2 régions



| Figure 9 |

Nombre d'appels régulés par les SAMU de nos 2 régions

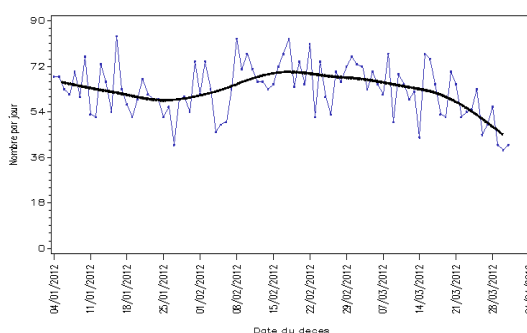


CIRE Bourgogne/Franche-Comté

Source: SURSAUD (InVS 2011)

| Figure 10 |

Nombre de décès issus des états civils de nos 2 régions



CIRE Bourgogne/Franche-Comté

Source: SURSAUD (InVS 2011)

Nous remercions nos partenaires de la surveillance locale :

Réseau Sursaud[®],
ARS sièges et délégations territoriales,
Samu Centre 15,
Laboratoire de virologie de Dijon,
Services de réanimation de Bourgogne et de Franche-Comté, ainsi qu'à l'ensemble des professionnels de santé qui participent à la surveillance.

Des informations nationales et internationales sont accessibles sur les sites de l'InVS <http://www.invs.sante.fr>, du Ministère chargé de la Santé et des Sports <http://www.sante-sports.gouv.fr>, de l'Organisation mondiale de la Santé <http://www.who.int/fr>.

Equipe de la Cire
Bourgogne/Franche-Comté

Coordonnateur
Claude Tillier

Epidémiologistes
François Clinard
Pierre Latchmun
Olivier Retel
Anne Serre
Jeanine Stoll
Elodie Terrien
Sabrina Tessier

Statisticienne
Sandrine Daniel

Interne de santé publique
Anne-Sophie Mariet

Secrétaire
Marilène Ciccardini

Directeur de la publication
Françoise Weber, Directrice Générale de l'InVS

Rédacteurs
L'équipe de la Cire

Diffusion
Cire Bourgogne/Franche-Comté
2, place des Savoirs
BP 1535 21035 Dijon Cedex
Tél. : 03 80 41 99 41
Permanence : 06 74 30 61 17
Fax : 03 80 41 99 53
Courriel : ars-bourgogne-franche-comte-cire@ars.sante.fr
<http://www.invs.sante.fr>