

Surveillance sanitaire en Aquitaine Point Hebdomadaire

Semaine 06 du 07/02/11 au 13/02/11

| Les points clés |

• Faits marquants

- Signalement le 7/02/11 à la DT 47 de cas groupés de GEA dans un Ehpad à Duras ayant touché 37 résidents et 5 membres du personnel. Les mesures de gestion ont été prises par l'établissement.
- Signalement le 9/02/11 à la DT 33 de cas groupés de rougeole dans une communauté de gens du voyage sur St Savin St Christoly. Les mesures prophylactiques ont été mises en place.
- Signalement le 09/02/11 au Corrs (Centre opérationnel de réception et de régulation des signalements) de l'ARS d'une suspicion de 6 cas de gale dans un IUT de Gironde parmi les étudiants vus par le SIUMPPS Bordeaux (Service Inter-Universitaire de Médecine Préventive et Promotion de la Santé). Les mesures de gestion ont été rappelées par la DT33.
- Signalement le 10/02/11 à la DT 24 de cas groupés de GEA au sein d'un Ehpad de Périgueux ayant touché 37 résidents et 7 membres du personnel. Les mesures de contrôle ont été mises en place.

• Indicateurs suivis

- **Surveillance de la bronchiolite** : activité épidémique.
- **Surveillance de la gastro-entérite** : légère diminution d'activité.
- **Surveillance de la grippe** : activité épidémique.
- **Données des décès** : pas d'augmentation inhabituelle.
- **Données de SOS Médecins** : activité soutenue.
- **Données des urgences** : activité stable.
- **Données des Samu** : activité stable.

En savoir plus

Institut de veille sanitaire : <http://www.invs.sante.fr>

Ministère du travail, de l'emploi et de la santé : <http://www.sante.gouv.fr/>

| Partenaires de la surveillance en Aquitaine |

Services des urgences et
des SAMU



En France métropolitaine

- **SOS Médecins** : Les appels pour « bronchiolite et pathologies respiratoires du nourrisson » chez les enfants de moins de 2 ans stables depuis deux semaines sont en légère diminution (-9%) sur la semaine écoulée, à l'exception des régions Centre, Ile de France et Nord pour lesquelles l'activité reste comparable aux semaines précédentes. Ces appels représentent 40% de l'activité SOS Médecins pour cette classe d'âge.
- **Réseau OSCOUR** : Depuis les 4 dernières semaines, les effectifs pour bronchiolite d'enfants de moins de 2 ans enregistrés dans 93 services d'urgences participant au réseau Oscour depuis 2008 fluctuent autour de 500 passages par semaine.

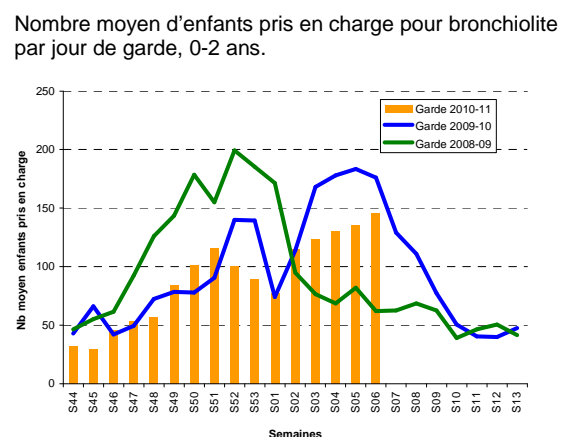
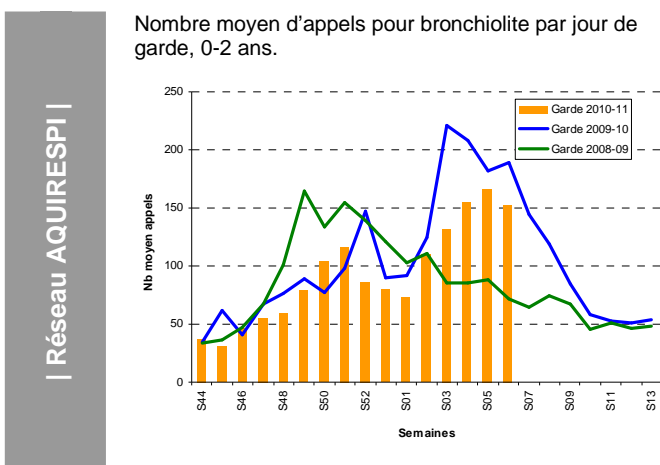
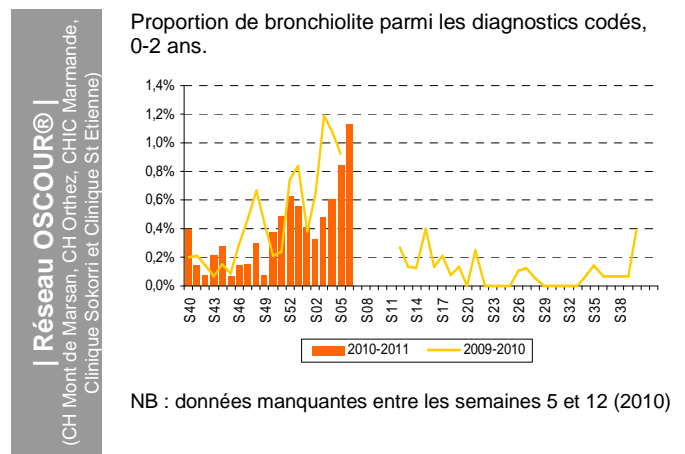
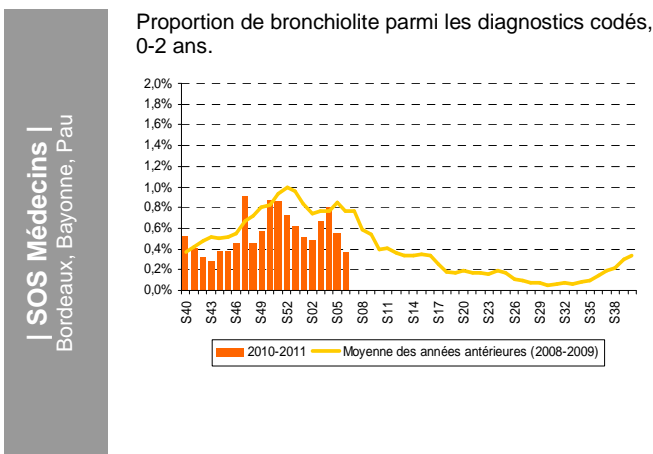
En Aquitaine

Activité en forte baisse pour SOS Médecins (-33 %) et en hausse dans les services des urgences par rapport à la semaine dernière.

- **SOS Médecins** : 20 visites hebdomadaires soit 0,4 % des diagnostics codés.
- **Réseau OSCOUR® (5 établissements)** : 17 passages hebdomadaires soit 1,1 % des diagnostics codés.
- **Réseau AquiRespi** : au cours du week-end précédent (12 et 13/02), 305 appels ont été enregistrés par le réseau et 291 enfants ont été pris en charge par les kinésithérapeutes de garde en Aquitaine.

L'indicateur « bronchiolite » est constitué des diagnostics suivants chez les moins de 2 ans :

- SOS Médecins : bronchiolite
- OSCOUR® (codes CIM 10) : bronchiolite (J21, J210, J218, J219).



En France métropolitaine

- **Réseau sentinelles** : L'incidence des cas de diarrhées aiguës vus en consultation de médecine générale a été estimée à 225 cas pour 100 000 habitants, légèrement **en-dessous** du seuil épidémique (264 cas pour 100 000 habitants).
- **SOS Médecins** : L'indicateur « gastro-entérite » est également en légère baisse de 6% sur la semaine écoulée, en particulier chez les enfants de moins de 15 ans.
- **Réseau OSCOUR** : La fréquentation des services d'urgences pour gastro-entérite est en légère baisse sur la semaine du 7 au 13 février, par rapport à la semaine précédente.

En Aquitaine

- **Réseau sentinelles** : L'incidence des cas de diarrhées aiguës vus en consultation de médecine générale a été estimée à 137 cas pour 100 000 habitants.

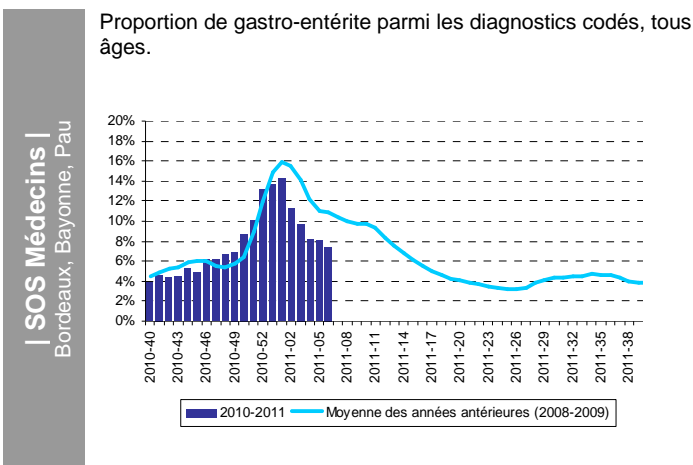
Activité relativement stable cette semaine pour SOS Médecins (-8,4 %) et dans les services des urgences (+1,9 %).

- **SOS Médecins** : 399 visites hebdomadaires soit 7,4 % des diagnostics codés. La classe d'âge des 5-14 ans enregistre la plus forte baisse cette semaine (-28%).
- **Réseau OSCOUR (5 établissements)** : 34 passages hebdomadaires soit 2,2 % des diagnostics codés. On notera la diminution d'activité concernant les enfants de moins de 5 ans cette semaine (-30 %) et la tendance à l'augmentation pour les autres classes d'âge.

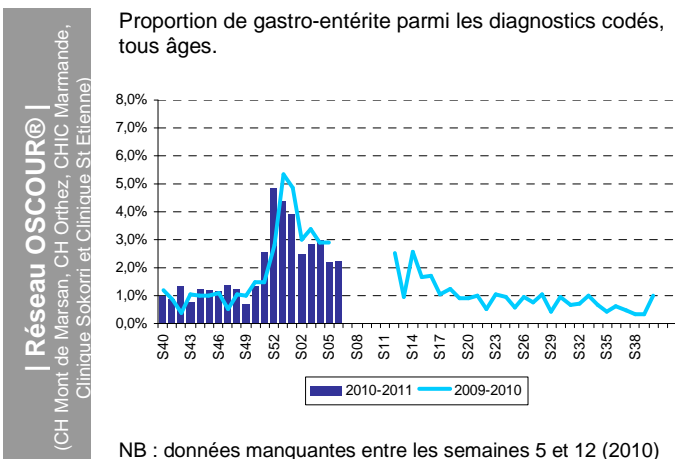
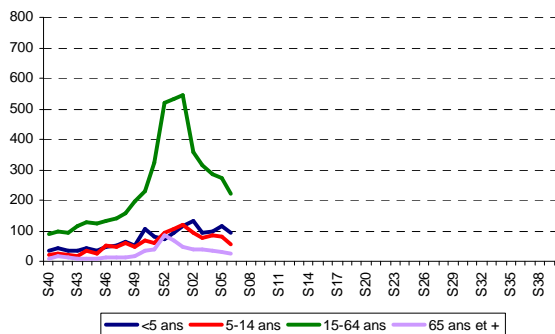
Les médecins sentinelles surveillent les diarrhées aiguës définies par au moins 3 selles liquides ou molles par jour, datant de moins de 14 jours, motivant la consultation.

L'indicateur « Gastro-entérite » est constitué des diagnostics suivants :

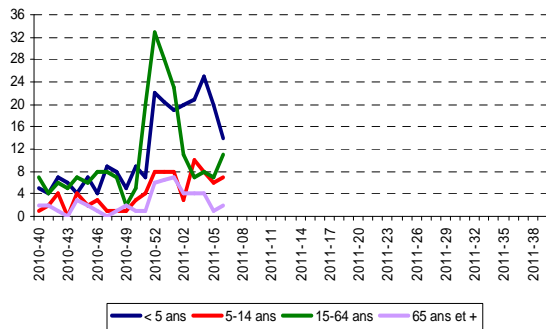
- SOS Médecins : Gastro-entérite aiguë et diarrhée-vomissement
- OSCOUR® (codes CIM 10) : Gastro-entérite (A08, A080-A085, A09).



Nombre de gastro-entérites par classes d'âges.



Nombre de gastro-entérites par classes d'âges.



En France métropolitaine

- **Réseau unifié (Grog et Sentinelles)** : Le taux d'incidence des consultations pour grippe clinique est de 562/100 000 [95% IC : 538 - 586], en baisse par rapport à la semaine précédente. La baisse amorcée en semaine 3 pour la zone nord a démarré en semaine 6 pour la zone sud.
- **SOS Médecins** : Tous âges confondus, les motifs d'appels pour syndrome grippal et les diagnostics de grippe clinique sont en baisse de 12% et 26% respectivement. Cette diminution s'observe dans toutes les régions et concerne toutes les classes d'âges. En particulier, les diagnostics de grippe diminuent de 32% chez les enfants de 5 à 14 ans et de 45% chez les personnes âgées de 75 ans ou plus.
- **Réseau Oscour** : En semaine 6, 1 353 passages pour syndromes grippaux aux urgences ont été rapportés dont 90 hospitalisations. Le nombre hebdomadaire de passages pour grippe, tous âges confondus, est en diminution depuis la semaine dernière alors que le nombre d'hospitalisations augmente légèrement.
- **Cas graves hospitalisés en réanimation** : Depuis le début de la surveillance des cas graves en semaine 50, l'InVS a reçu 611 signalements. Le nombre de cas graves admis en réanimation signalés par semaine d'hospitalisation poursuit sa diminution depuis la semaine 01/2011.
- **Grippe et infections respiratoires aiguës (IRA) en collectivité de personnes âgées** : Dix nouveaux épisodes de cas groupés en collectivité de personnes âgées ont été signalés depuis le dernier bilan en semaine 05/2011. Le nombre total de cas groupés déclarés depuis début septembre s'élève à 110 et le nombre de signalements hebdomadaire poursuit sa diminution depuis la semaine 01/2011.
Mesures à mettre en place en cas de foyer d'IRA : http://www.sante.gouv.fr/hm/dossiers/grippe/guide_inf_respiratoires.pdf

En Aquitaine

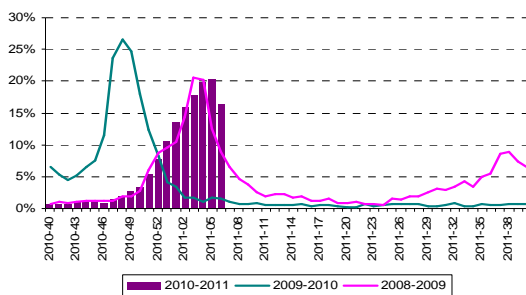
- **Réseau unifié** : le taux d'incidence des consultations pour grippe clinique est de 685/100 000 [95% IC : 551-819], en augmentation par rapport à la semaine précédente.
- **SOS Médecins** : les diagnostics pour grippe sont en baisse cette semaine (-19%) avec 886 visites enregistrées soit 16,5 % des diagnostics codés. Toutes les classes d'âge sont concernées.
- **Réseau Oscour (5 établissements)** : 14 passages enregistrés cette semaine.
- **Cas graves hospitalisés en réanimation** : Depuis le début de la surveillance en semaine 50/2010, 23 cas graves admis en réanimation ont été signalés en Aquitaine âgés de 24 à 81 ans (médiane 52 ans). Parmi eux, 17 ont été infectés par le virus A(H1N1)v et 17 présentent des facteurs de risque. Quatre personnes sont décédées.
- **Grippe et infections respiratoires aiguës (IRA) en collectivité de personnes âgées** : aucun nouveau foyer d'IRA à signaler cette semaine. Au total, 5 foyers ont été signalés en Aquitaine depuis début septembre.

L'indicateur « Grippe / Syndrome grippal » est constitué des diagnostics suivants :

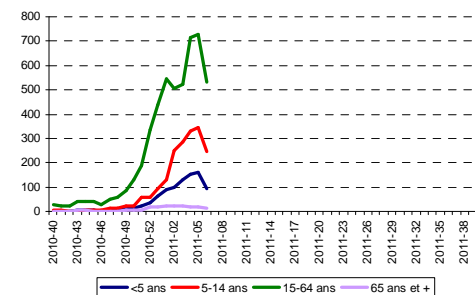
- SOS Médecins : suspicion grippe, grippe confirmée ou syndrome grippal
- OSCOUR® (codes CIM 10) : grippe (J09, J10, J100, J101, J108, J11, J110, J111 et J118).
- Réseau unifié : fièvre supérieure à 39°C, d'apparition brutale avec myalgies et signes respiratoires.

SOS Médecins
Bordeaux, Bayonne, Pau

Proportion de gripes parmi les diagnostics codés, tous âges.

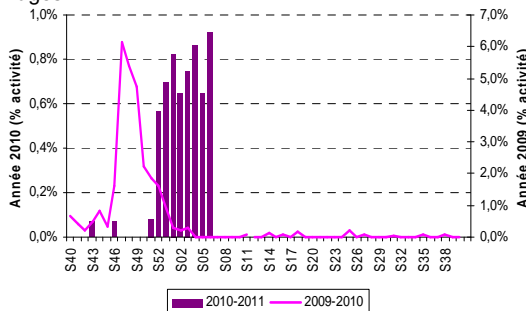


Nombre de gripes par classes d'âges.



Réseau OSCOUR®
(CH Mont de Marsan, CH Orthez, CHIC Marmande, Clinique Sokorri et Clinique St

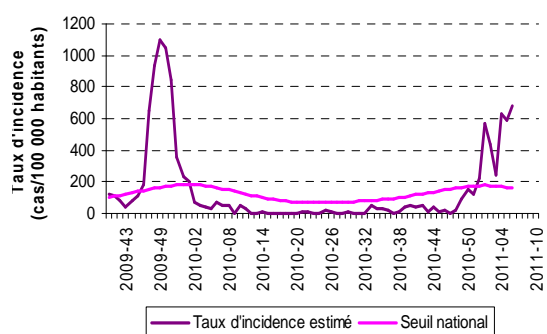
Proportion de gripes parmi les diagnostics codés, tous âges



NB : données manquantes entre les semaines 5 et 12 (2010)

Réseau unifié

Taux d'incidence des consultations pour grippe clinique



En France métropolitaine

L'évolution Après une diminution de la mortalité sur les premières semaines de 2011, la mortalité enregistrée sur la semaine 5 (du 31 janvier au 6 février) se stabilise, avec des effectifs de décès légèrement inférieurs à ceux observés les trois années précédentes. Ces tendances concernent toutes les classes d'âges des personnes âgées de 65 ans ou plus.

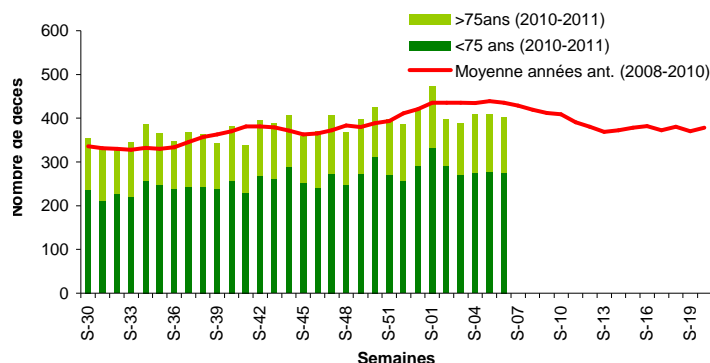
En Aquitaine

D'après les données disponibles, on ne note pas d'augmentation inhabituelle de la mortalité en semaine 05 en Aquitaine.

NB : Les données de décès Insee proviennent de 46 communes informatisées d'Aquitaine.

Pour les données relatives aux décès Insee, les délais de notification étant supérieurs à 7 jours, les variations indiquées portent sur la semaine-1 versus la semaine-2.

Nombre de décès par classes d'âges en Aquitaine (source : Insee)



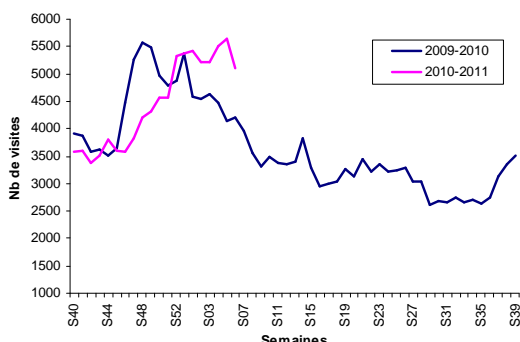
Variation entre s-1 et s-2 : →
(≥75 ans : →)

| Données de SOS Médecins |

Points clés

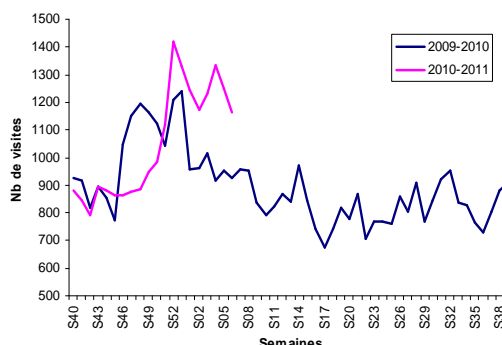
- L'activité des associations SOS Médecins de la région est relativement stable par rapport à la semaine dernière (-9,5 % pour Bordeaux et -7 % pour Bayonne et Pau) mais conserve un niveau soutenu par rapport à l'activité observée l'an dernier à la même période.
- Les consultations concernant les patients âgés de 75 ans et plus représentent 9,5 % des visites.

| Bordeaux |



Variation par rapport à s-1 : →
(≥75 ans : ↗)

| Bayonne - Pau |



Variation par rapport à s-1 : →
(≥75 ans : →)

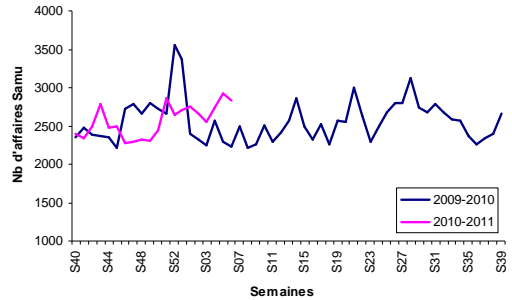
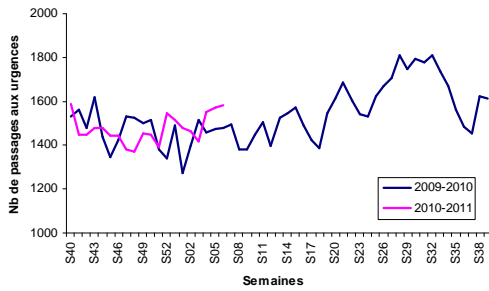
Points clés

- L'activité des services d'urgences de la région est restée stable par rapport à la semaine dernière (+0,5 %).
- On notera cette semaine l'augmentation d'activité relative aux passages d'enfants âgés de moins de 1 an dans les Landes et le Lot-et-Garonne (respectivement +32 % et +18,3 % depuis la semaine 05 [attention, petits effectifs]). Ces valeurs restent comparables à celles observées l'an dernier à la même période.
- L'activité relative aux personnes âgées de plus de 75 ans est en légère augmentation dans le Lot-et-Garonne (+18,7 % depuis la semaine 05) et dans les Pyrénées-Atlantiques. Aucun évènement particulier n'est à signaler.
- L'activité des Samu de la région est restée stable (+1,5% depuis la semaine 05). On notera toutefois la progression d'activité du Sdis 24 (+10 %) et du Sdis Pau (+29 %), faisant suite à la baisse enregistrée la semaine passée.

URGENCES

SAMU

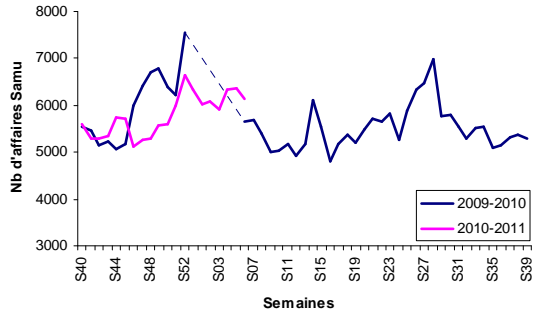
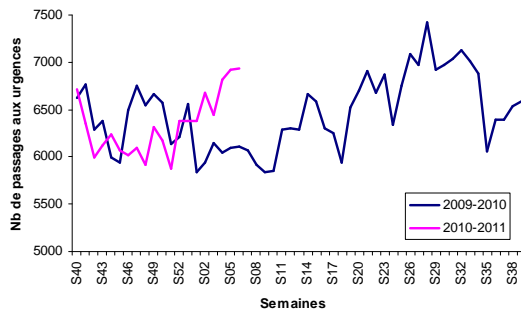
| Département 24 |



Variation par rapport à s-1 : →
(<1 an : →; ≥75 ans : →)

Variation par rapport à s-1 : →
(SDIS : ↗)

| Département 33 |

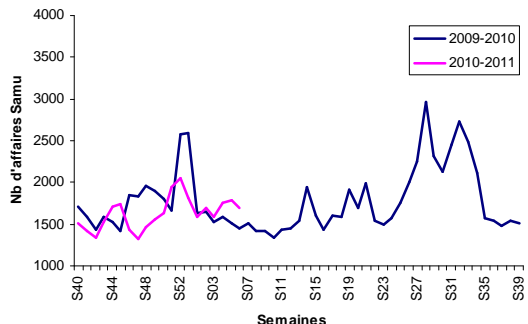
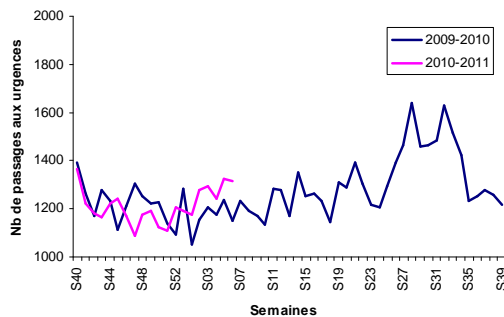


NB : données manquantes entre les semaines 53 (2009) et 05 (2010).

Variation par rapport à s-1 : →
(<1 an : ↘; ≥75 ans : →)

Variation par rapport à s-1 : →
(SDIS : →)

| Département 40 |



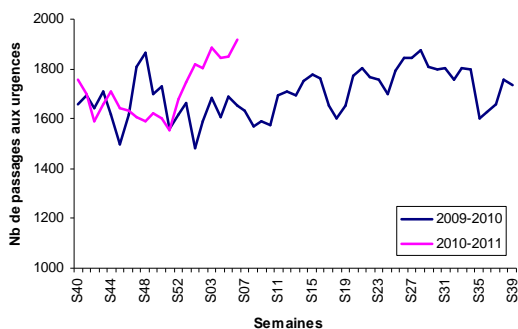
Variation par rapport à s-1 : →
(<1 an : ↗; ≥75 ans : →)

Variation par rapport à s-1 : →
(SDIS : non disponible)

URGENCES

SAMU

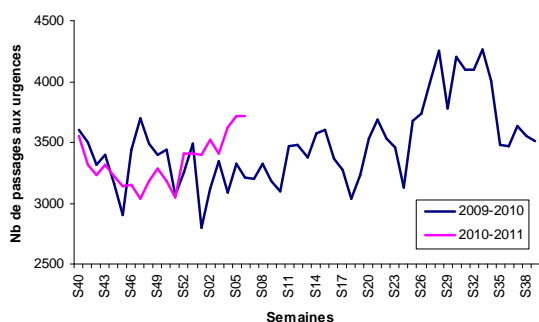
Département 47



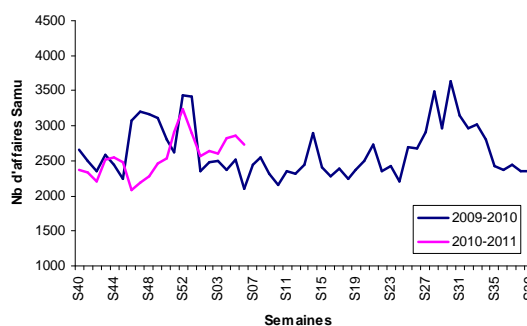
Variation par rapport à s-1 : →
(<1 an : ↗; ≥75 ans : ↘)

Pas de données pour le Samu 47

Département 64



Variation par rapport à s-1 : →
(<1 an : ↘; ≥75 ans : ↗)



Variation par rapport à s-1 : →
(SDIS : ↗)

Notice méthodologique

Données Urgences, Samu et SOS Médecins

Interprétation graphique	Variation de l'indicateur par rapport à la semaine précédente (s-1) (%)
↗ forte hausse	≥ 30
↘ hausse modérée	[10 ;30[
→ stable] -10 ;10[
↘ baisse modérée] -30 ; -10[
↙ forte baisse	≤ -30

A noter : L'année 2009 comportant 53 semaines, une semaine 53 a été construite pour l'année 2010 à partir de la moyenne des semaines S52-2010 et S01-2011, afin de comparer les saisons 2009-2010 et 2010-2011.

Directeur de la publication :

Dr Françoise Weber, Directrice générale de l'InVS

Equipe de rédaction – Cire Aquitaine :

Patrick Rolland	Coordonnateur scientifique
Isabelle Teycheney	Assistante
Bénédicte Aldabe	Epidémiologiste
Christine Castor	Epidémiologiste
Dr Martine Charron	Médecin inspecteur de santé publique
Sandrine Coquet	Epidémiologiste
Eric Frison	Interne en santé publique
Gaëlle Gault	Epidémiologiste
Dr Véronique Servas	Médecin épidémiologiste



Cellule de l'InVS en région (Cire) Aquitaine
Agence régionale de santé (ARS) Aquitaine
Espace Rodesse - 103 bis rue Belleville
CS 91704 - 33063 Bordeaux Cedex
tél. : 05 57 01 46 20 fax : 05 57 01 47 95
ars-aquitaine-cire@ars.sante.fr